

opinionway,

— POUR —



Grant Thornton

Challenge^s

Baromètre de la *confiance* des dirigeants d'ETI

157^{ème} édition – Juin 2026





opinionway

Crédits : dev-asangbam

La méthodologie

La méthodologie

Toute publication totale ou partielle doit impérativement utiliser la mention complète suivante :

« Baromètre Grant Thornton – OpinionWay – Challenges de la confiance dirigeants d'ETI »

et aucune reprise de l'enquête ne pourra être dissociée de cet intitulé.

Source des résultats de 2011 à 2020 :

Observatoire Banque Palatine des PME-ETI

Source des résultats de 2021 et 2022 :

Baromètre BDO-OpinionWay-Challenges de la confiance des PME-ETI

A partir de mars 2023 les entreprises de 500 millions d'euros et plus ont été intégrées à l'échantillon

A partir d'avril 2023 seules les entreprises réalisant un chiffre d'affaires supérieur à 20 millions d'euros ont été retenues



Etude quantitative réalisée auprès d'un échantillon de **220 dirigeants d'entreprises (PDG, DG, DAF, ...)** dont le chiffre d'affaires est supérieur à 20 millions d'euros.

La représentativité de l'échantillon a été assurée par un redressement sur les données de **secteurs d'activité** et de **taille salariale**.



L'échantillon a été interrogé par **téléphone sous-système CATI** par notre partenaire Ariane Etudes.



L'échantillon a été interrogé **du 25 mai au 15 juin 2026**.



OpinionWay a réalisé cette enquête en appliquant les procédures et règles de la **norme ISO 20252**



Les résultats de ce sondage doivent être lus en tenant compte des marges d'incertitude : 6,5 au plus pour un échantillon de 220 répondants.



Les résultats

opinionway

01



Résultats barométriques

- ✓ *Confiance*
- ✓ *Recrutement*



Synthèse des résultats barométriques - Juin 2026

Un rebond encore fragile de la confiance dans leur propre entreprise

La confiance des dirigeants dans leur entreprise remonte à 66% (+3 points vs mai), mettant fin à trois mois consécutifs de recul. Cette légère remontée ne saurait toutefois occulter un niveau de confiance qui demeure parmi les plus bas observés depuis la crise sanitaire. Déjà fragilisés par plusieurs mois d'incertitudes économiques et politiques, les dirigeants avaient commencé à perdre confiance avant même l'escalade du conflit au Moyen-Orient, venue accentuer cette dégradation. Dans ce contexte, l'évolution observée ce mois-ci semble davantage traduire une forme d'attentisme prudent qu'un véritable retour de l'optimisme. Les services apparaissent légèrement moins pessimistes et continuent de jouer un rôle d'amortisseur face aux tensions conjoncturelles, tandis que l'industrie et le commerce, davantage exposés aux coûts de production et aux échanges internationaux, restent plus vulnérables.

Une économie française sous surveillance

La confiance des dirigeants dans l'économie française progresse légèrement à 21% (+5 points vs mai), mais reste à un niveau historiquement bas. Près de huit dirigeants sur dix continuent ainsi d'exprimer leur défiance à l'égard des perspectives économiques nationales. Cette légère amélioration intervient pourtant dans un environnement toujours peu porteur. Les dernières révisions de l'Insee font finalement état d'un recul de l'activité au premier trimestre*, tandis que la Commission européenne et le FMI ont revu à la baisse leurs prévisions de croissance pour 2026**. Dans ce contexte, les conséquences persistantes du conflit au Moyen-Orient, les tensions sur l'énergie et la faiblesse de la demande intérieure continuent d'alimenter des anticipations dégradées.

Un marché de l'emploi proche du point d'équilibre

Le marché de l'emploi se situe de nouveau à la frontière entre stabilité et repli. Le solde d'emploi retombe à +1 point, avec 12% des dirigeants envisageant des recrutements contre 11% prévoyant des réductions d'effectifs. Plus préoccupant, la part des entreprises anticipant des baisses d'effectifs atteint un nouveau record depuis le début de la crise actuelle, retrouvant des niveaux comparables à ceux observés durant la période Covid. Si l'emploi résiste, son équilibre apparaît de plus en plus fragile. Une baisse saisonnière des recrutements au cours de l'été pourrait suffire à faire basculer le solde d'emploi en territoire négatif.

Une confiance mondiale en léger redressement, sans dissiper les inquiétudes

Après plusieurs mois de dégradation continue, la confiance dans l'économie mondiale remonte à 22% (+5 points vs mai), tandis que la part des dirigeants se déclarant très inquiets recule fortement (-9 points). Cette évolution traduit un apaisement relatif des craintes les plus immédiates, nourri notamment par les négociations en cours autour d'une sortie du conflit au Moyen-Orient.

Pour autant, les perceptions internationales restent dégradées. L'OCDE a récemment averti qu'en l'absence d'accord durable dans la région, la croissance mondiale pourrait être ramenée à 2,1% contre 2,9% anticipés auparavant***. Les perturbations des chaînes d'approvisionnement, la volatilité des marchés énergétiques et le ralentissement attendu de l'économie européenne continuent d'alimenter les incertitudes. Ainsi, si les scénarios les plus pessimistes semblent momentanément s'éloigner, le retour à une situation normalisée apparaît encore lointain. L'amélioration observée en juin traduit donc davantage un recul des inquiétudes extrêmes qu'un véritable rétablissement de la confiance.

*Insee, Comptes nationaux trimestriels - résultats détaillés - premier trimestre 2026

**Le Monde, Pour l'économie française, des signaux de plus en plus inquiétants, 22 mai 2026

***Les Echos, L'OCDE abaisse sa prévision de croissance mondiale pour 2026, 3 juin 2026



Indicateurs de confiance

Concernant les perspectives des 6 prochains mois, diriez-vous que vous êtes très confiant, assez confiant, assez inquiet, très inquiet, pour...



Votre entreprise



L'économie française



L'économie mondiale

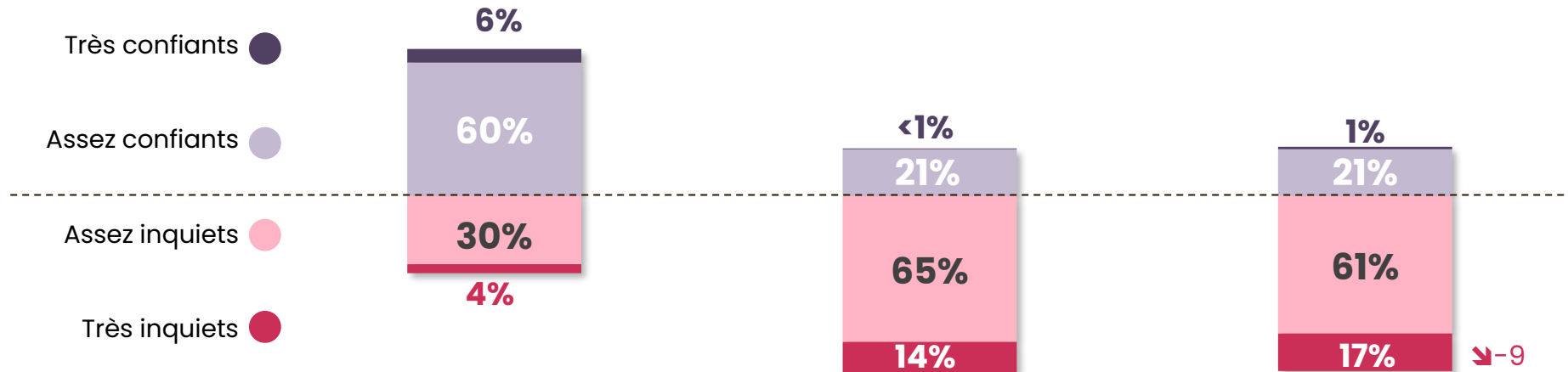


% résultats auprès des entreprises réalisant plus de 50 millions d'euros de CA (base : 100)

62%

21%

24%



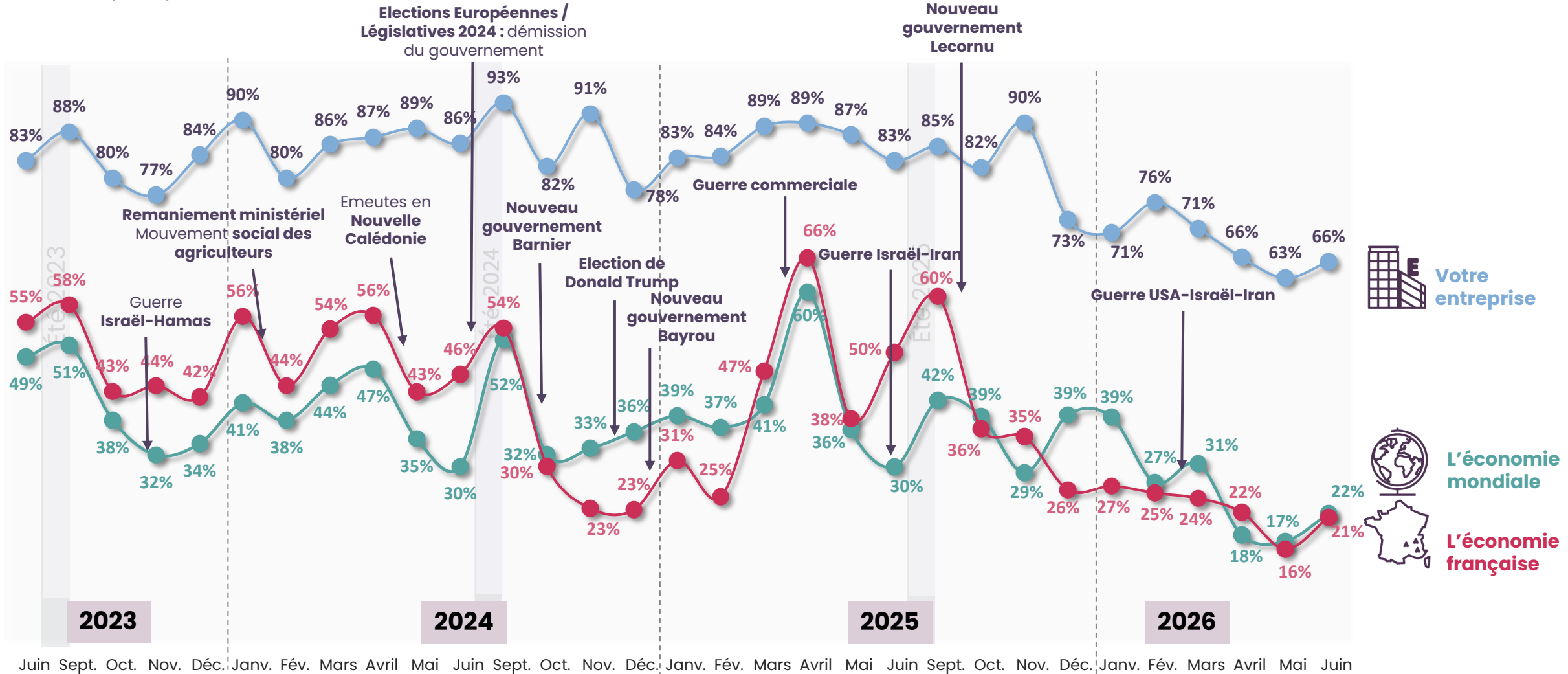


Evolution des indicateurs de confiance



220 entreprises

Concernant les perspectives des 6 prochains mois, diriez-vous que vous êtes très confiant, assez confiant, assez inquiet, très inquiet, pour...





Indicateurs de confiance par secteur d'activité sur les 3 derniers mois

Concernant les perspectives des 6 prochains mois, diriez-vous que vous êtes très confiant, assez confiant, assez inquiet, très inquiet, pour...



220 entreprises



Votre entreprise

Base brute
Confiants
Inquiets

Industrie/Construction		
Avril	Mai	Juin
83	89	83
61%	57%	62%
39%	43%	38%

Commerce		
Avril	Mai	Juin
71	65	65
65%	66%	63%
35%	34%	37%

Services		
Avril	Mai	Juin
66	66	72
75%	65%	75%
25%	35%	25%



L'économie française

Base brute
Confiants
Inquiets

Industrie/Construction		
Avril	Mai	Juin
83	89	83
20%	17%	19%
80%	83%	81%

Commerce		
Avril	Mai	Juin
71	65	65
18%	15%	20%
82%	85%	80%

Services		
Avril	Mai	Juin
66	66	72
30%	15%	26%
70%	85%	74%



L'économie mondiale

Base brute
Confiants
Inquiets

Industrie/Construction		
Avril	Mai	Juin
83	89	83
22%	22%	23%
78%	78%	77%

Commerce		
Avril	Mai	Juin
71	65	65
18%	17%	23%
82%	83%	77%

Services		
Avril	Mai	Juin
66	66	72
15%	11%	19%
85%	89%	81%



Prévisions de l'évolution de l'emploi salarié à 6 mois



220 entreprises

Au cours des 6 prochains mois, votre entreprise envisage-t-elle de... ?

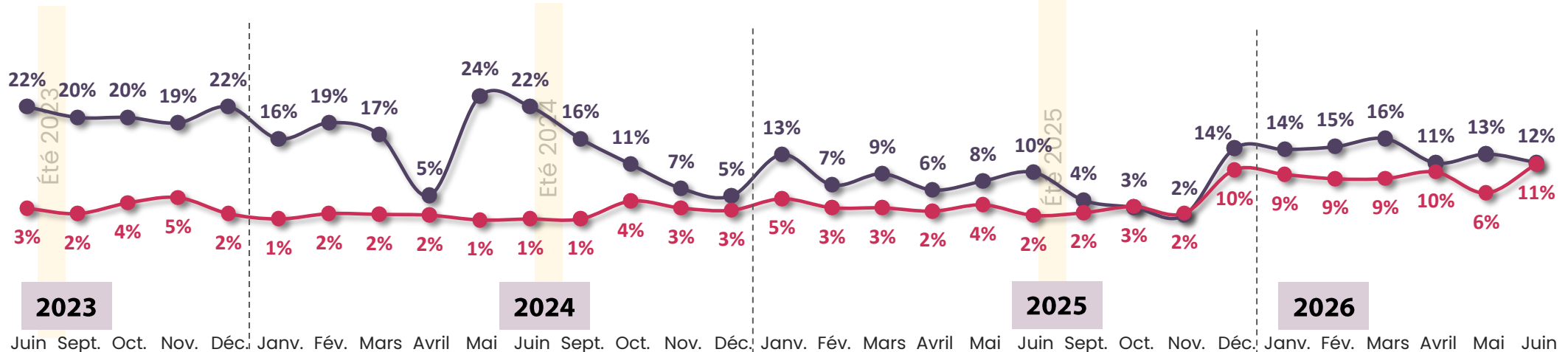


Augmenter le nombre de salariés

Réduire le nombre de salariés

Solde d'emplois salariés* = **+1 point** ↘-6

*Augmenter - réduire le nombre de salariés



↑ ...augmenter le nombre de salariés

↓ ...réduire le nombre de salariés

02



Questions d'actualité

Transmission d'entreprise

auprès des entreprises réalisant au minimum 50 millions d'euros de chiffre d'affaires

(Base de 100 répondants)



Synthèse du sujet d'actualité : Transmission d'entreprise

La transmission des ETI : un enjeu bien identifié, mais encore insuffisamment anticipé

Alors que le gouvernement a récemment confirmé l'adaptation du Pacte Dutreil afin de faciliter la transmission des entreprises familiales et de préserver leur ancrage économique, les dirigeants d'ETI semblent avoir pleinement conscience que la transmission est un processus de long terme. Près de six dirigeants sur dix (59%) estiment qu'une transmission devrait être préparée au moins deux ans avant le départ du dirigeant, dont 31% considèrent qu'un délai de quatre ans ou plus est nécessaire.

Pourtant, dans la pratique, seuls 54% des dirigeants estiment que les ETI anticipent suffisamment leur transmission, tandis que 45% considèrent au contraire que celle-ci est insuffisamment préparée.

Le risque humain au cœur des préoccupations

Pour les dirigeants, le principal danger d'une transmission mal préparée concerne avant tout l'entreprise dans son fonctionnement interne. La fragilisation des équipes apparaît comme la première menace citée (33%), devant même la disparition de l'entreprise (30%) ou la perte de valeur économique (26%).

Cette hiérarchie met en lumière une sensibilité particulière aux risques de déstabilisation humaine et organisationnelle, signe que la transmission est perçue non seulement comme un enjeu patrimonial ou capitalistique, mais aussi comme un moment critique pour la cohésion et la continuité de l'entreprise.

Un besoin d'accompagnement encore largement exprimé

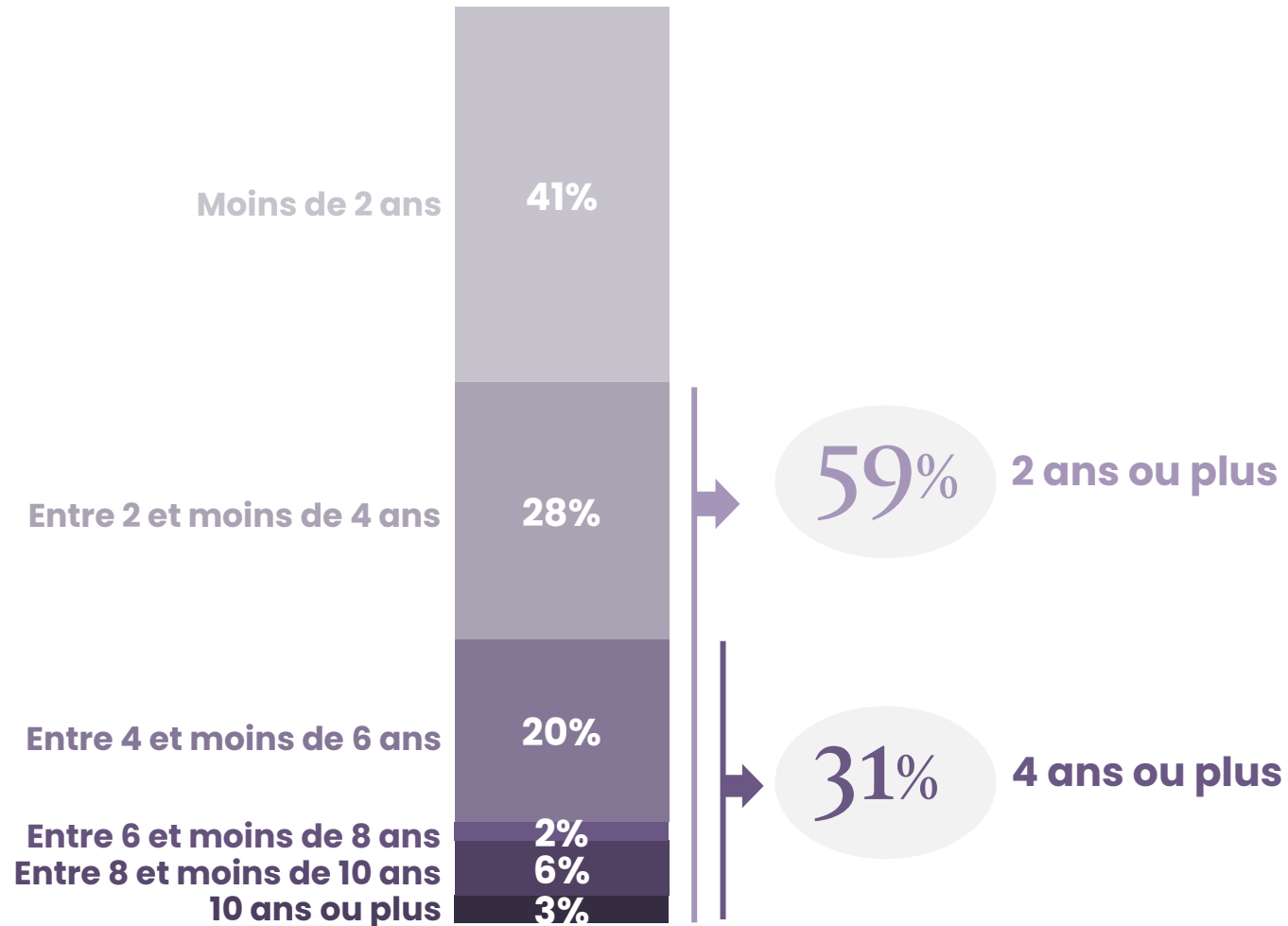
Si les évolutions récentes du Pacte Dutreil témoignent d'une volonté des pouvoirs publics de mieux sécuriser les transmissions, les dirigeants estiment majoritairement que les ETI ne sont pas suffisamment accompagnées dans cette démarche. Près de six sur dix (59%) jugent l'accompagnement actuel insuffisant, contre 41% qui le considèrent adapté, dont seulement 4% tout à fait adapté.

Ce résultat met en évidence une attente forte en matière d'information, de conseil et d'accompagnement opérationnel. Dans un contexte où de nombreuses ETI vont être confrontées à des enjeux de succession dans les années à venir, la capacité à anticiper et à sécuriser ces transitions apparaît comme un enjeu majeur pour la pérennité du tissu économique français.



Temps de préparation de la transmission

Combien de temps avant son départ estimez-vous qu'un dirigeant devrait commencer à préparer la transmission de son entreprise ?



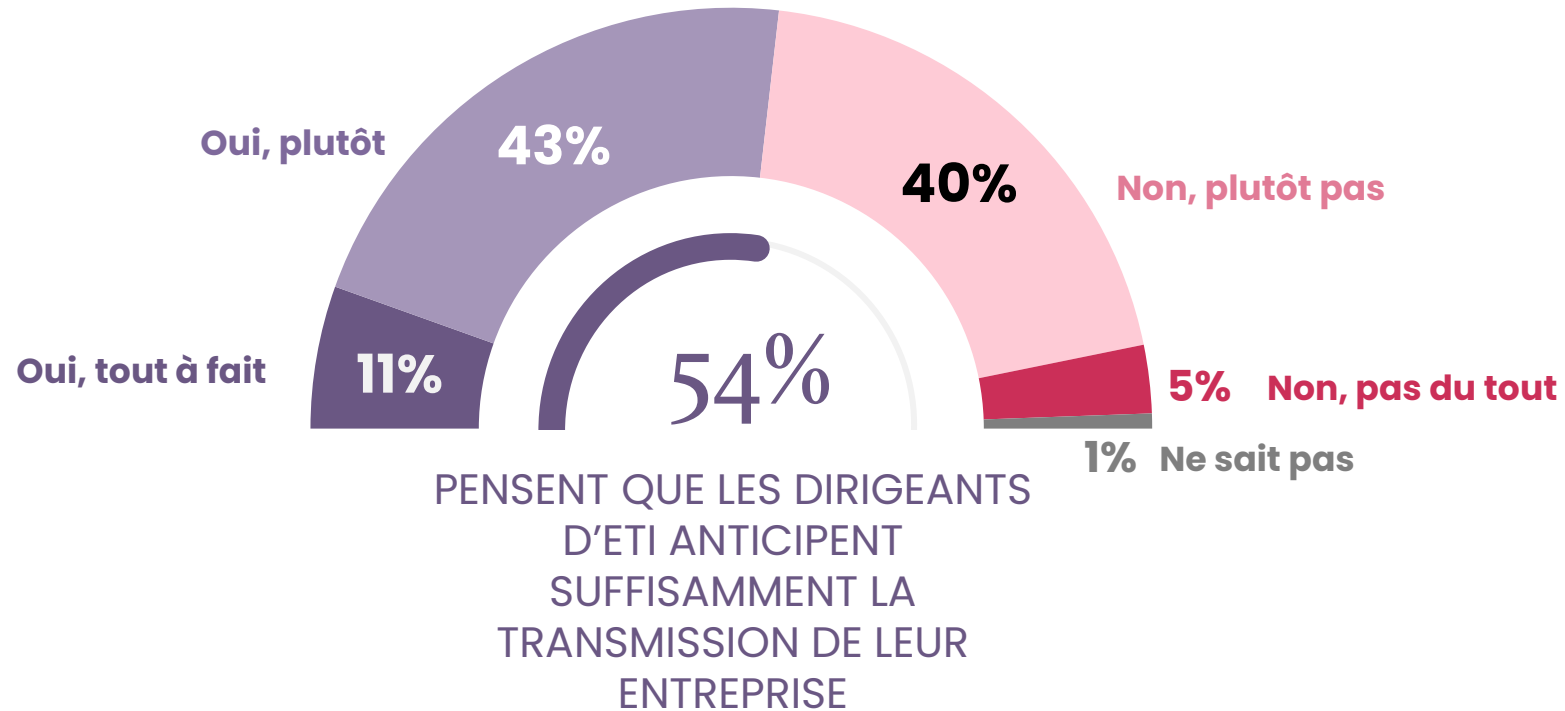


Anticipation de la transmission des entreprises

Pensez-vous que les dirigeants d'ETI anticipent suffisamment la transmission de leur entreprise ?



100 entreprises



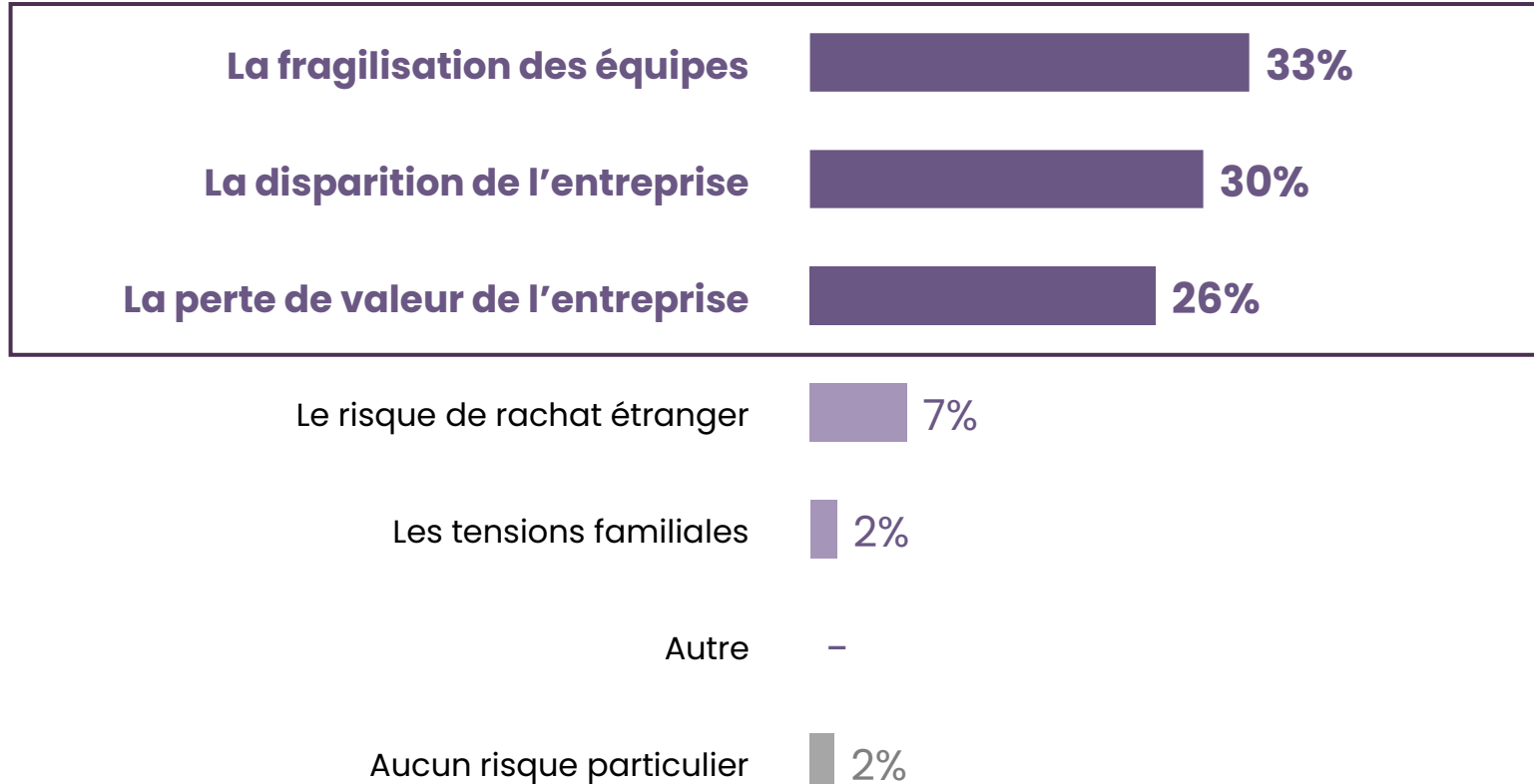


Risque principal d'une transmission insuffisamment préparée

Selon vous, quel est le principal risque d'une transmission insuffisamment préparée ?



100
entreprises



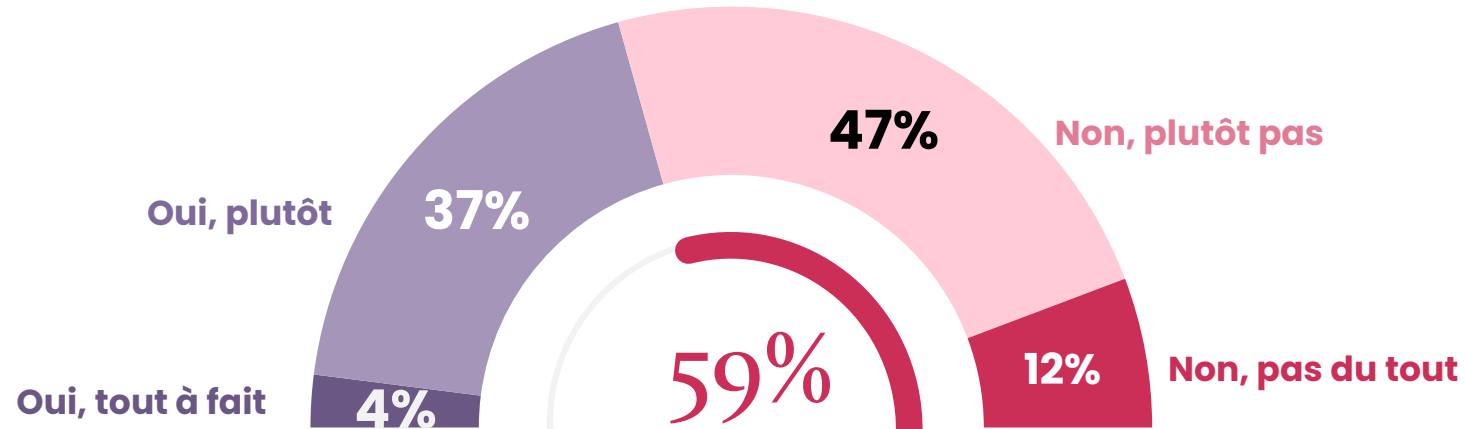


Accompagnement des ETI dans leur transmission

Pensez-vous que les ETI françaises sont suffisamment accompagnées pour réussir leur transmission ?



100
entreprises



PENSENT QUE LES ETI FRANÇAISES NE
SONT PAS SUFFISAMMENT
ACCOMPAGNÉES POUR RÉUSSIR LEUR
TRANSMISSION



Le profil de l'échantillon

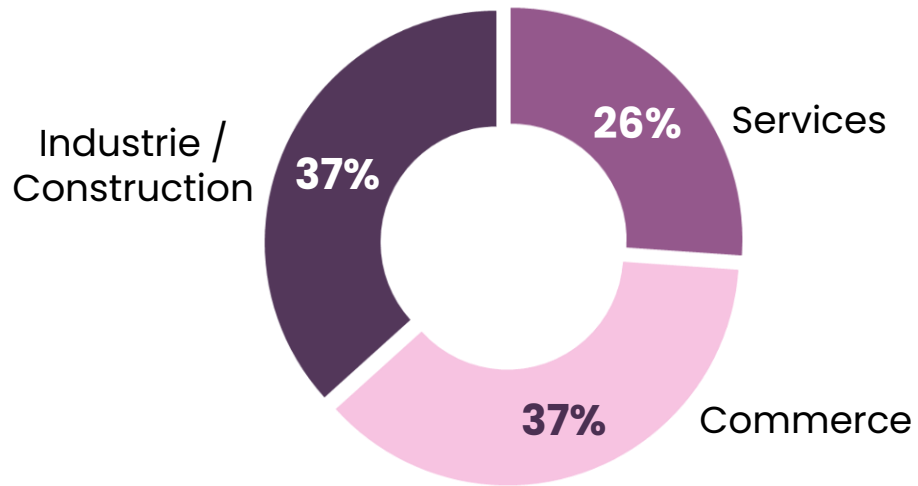
opinionway

” Profil de l'échantillon

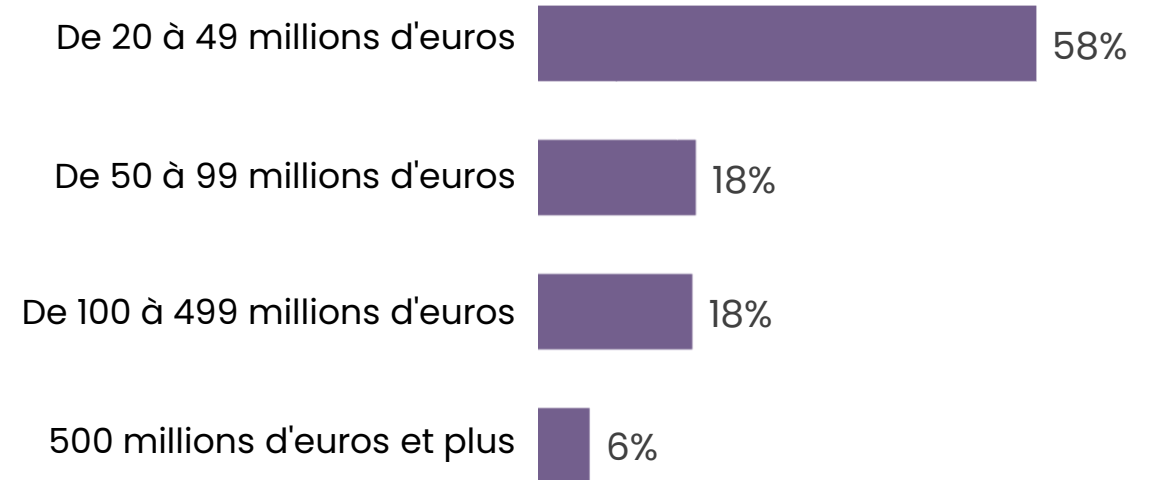


220
entreprises

Secteur d'activité



Chiffre d'affaires réalisé en 2025



opinionway

PARIS • BORDEAUX • VARSOVIE • CASABLANCA • ABIDJAN

Fondé en 2000 sur cette idée radicalement innovante pour l'époque, OpinionWay a été précurseur dans le renouvellement des pratiques de la profession des études marketing et d'opinion.

Forte d'une croissance continue depuis sa création, l'entreprise n'a eu de cesse de s'ouvrir vers de nouveaux horizons pour mieux adresser toutes les problématiques marketing et sociétales, en intégrant à ses méthodologies le Social Média Intelligence, l'exploitation de la smart data, les dynamiques créatives de co-construction, les approches communautaires et le storytelling.

Aujourd'hui OpinionWay poursuit sa dynamique de croissance en s'implantant géographiquement sur des zones à fort potentiel que sont l'Europe de l'Est et l'Afrique.

C'est la mission qui anime les collaborateurs d'OpinionWay et qui fonde la relation qu'ils tissent avec leurs clients.

Le plaisir ressenti à apporter les réponses aux questions qu'ils se posent, à réduire l'incertitude sur les décisions à prendre, à tracker les insights pertinents et à co-construire les solutions d'avenir, nourrit tous les projets sur lesquels ils interviennent.

Cet enthousiasme associé à un véritable goût pour l'innovation et la transmission expliquent que nos clients expriment une haute satisfaction après chaque collaboration - 8,9/10, et un fort taux de recommandation - 3,88/4.

Le plaisir, l'engagement et la stimulation intellectuelle sont les trois mantras de nos interventions.

Restons *connectés* !



Recevez chaque semaine nos derniers résultats d'études dans votre boîte mail en vous abonnant à notre newsletter !

Je m'abonne

Vos contacts OpinionWay

Stéphane Lefebvre-Mazurel

Directeur Général Adjoint
Tel. +33 1 81 81 83 48
slefebvre@opinion-way.com

Coralie Guimbert

Directrice Conseil
Tel. +33 1 81 81 83 54
cguimbert@opinion-way.com

Camille Jacq

Chargée d'études
Tel. +33 1 78 94 89 75
cjacq@opinion-way.com

esomar Corporate 2026

