

Les *Français* et les *batteries lithium-ion*

Rapport de l'étude | 28 mai 2026





La méthodologie

La méthodologie

Toute publication totale ou partielle doit impérativement utiliser la mention complète suivante :

« Sondage OpinionWay pour Assurance Prévention »

et aucune reprise de l'enquête ne pourra être dissociée de cet intitulé



Echantillon de **1000 personnes, représentatif de la population française** âgée de 15 ans et plus
Sur-échantillon de 200 habitants de la métropole de Nantes et de Lyon (100 à Nantes et 100 à Lyon).

L'échantillon a été constitué selon la **méthode des quotas**, au regard des critères de sexe, d'âge, de catégorie socioprofessionnelle, de catégorie d'agglomération et de région de résidence pour l'échantillon national



L'échantillon a été interrogé par **questionnaire auto-administré en ligne sur système CAWI** (Computer Assisted Web Interview).



Questionnaire



Les interviews ont été réalisées **du 03 au 20 avril 2026**.

via notre panel propriétaire et via le panel notre partenaire Dynata - pour les remercier de leur participation, les panélistes ont touché des incentives ou ont fait un don à l'association proposée de leur choix.



OpinionWay a réalisé cette enquête en appliquant les procédures et règles de la **norme ISO 20252**



Les résultats de ce sondage doivent être lus en tenant compte des marges d'incertitude : 1,4 à 3,1 points au plus pour un échantillon de 1000 répondants.



Le profil de l'échantillon

opinionway

Crédits : adobe stock

Le profil de l'échantillon

Population française âgée de 15 ans et plus.

Source : INSEE

Sexe	%
Hommes	48%
Femmes	52%

Age	%
15 à 17 ans	5%
18 à 24 ans	10%
25 à 34 ans	14%
35 à 49 ans	23%
50 à 64 ans	23%
65 ans et plus	25%

Activité professionnelle	%
Catégories supérieures (CSP+)	29%
Catégories populaires (CSP-)	27%
Inactifs	44%

Région d'habitation	%
Île-de-France	19%
Centre-Val de Loire	4%
Bourgogne-Franche-Comté	4%
Normandie	5%
Hauts-de-France	9%
Grand Est	9%
Pays de la Loire	6%
Bretagne	5%
Nouvelle-Aquitaine	9%
Occitanie	9%
Auvergne-Rhône-Alpes	12%
Provence-Alpes-Côte d'Azur	8%
Corse	1%

Taille d'agglomération	%
Une commune rurale	21%
De 2000 à 19 999 habitants	18%
De 20 000 à 99 999 habitants	15%
100 000 habitants et plus	30%
Agglomération parisienne	16%



Les résultats

L'équipement des Français en objets connectés

*Le téléphone, l'ordinateur portable et la tablette
représentent les appareils les plus possédés*





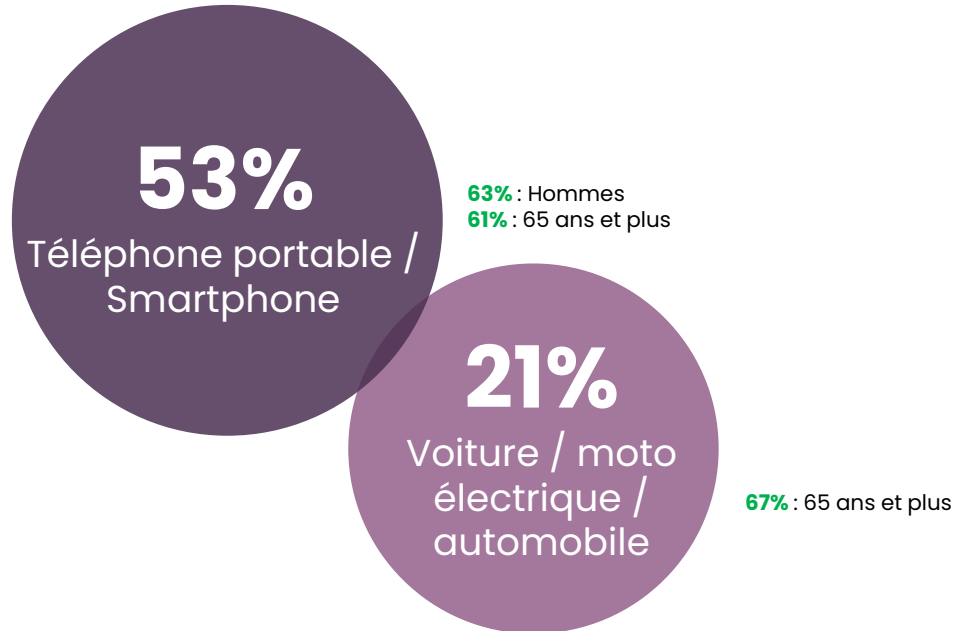
Quand on parle de batterie lithium-ion, les Français évoquent spontanément le téléphone portable (et les véhicules électriques).

Q1 : Selon vous, dans quels appareils trouve-t-on des batteries lithium-ion ?

Base Ensemble : 1000 / Question ouverte – réponses spontanées

Les principaux appareils cités ...

1,8 appareils cités en moyenne
2,0 : 65 ans et plus



... et ensuite :

Ordinateur portable / Ordinateur	14%
Tablette	8%
Trottinette électrique	6%
Vélo électrique	6%
Appareils électroniques, connectés, rechargeables	5%
Outils / Appareils de bricolage	5%
Lecteur/enregistreur multimédia portable (mp3, mp4, caméra, appareil photo, ...)	4%
Electroménager sans fil / Electroménager (aspirateur à main type Dyson, robot aspirateur, blender, mixeur, batteur, ...)	4%
Accessoire de jardin sans fil (perceuse, visseuse, débroussailleuse, taille-haie, robot tondeuse...)	3%
Montre connectée	3%
Les télécommandes	3%
Batterie externe (power Bank) / Batterie, chargeurs	3%
Les piles	3%
Jouet télécommandé, électronique (voiture, drone, hélicoptère, ...)	2%
Eclairage sans fil et équipement lumineux (veilleuse, lampe, casque lumineux pour vélo, ...) / Eclairage	2%
Console de jeu portable	2%
Cigarette électronique (rechargeable)	1%
Ayres transports (bus, scooters, avions,...)	1%
Ecouteurs/ casques sans fil	1%
Accessoire de beauté sans fil (brosse, lisseur, boucleur, rasoir, tondeuse, balance...)	1%
Appareils auditifs	1%
Brosse à dent électrique	1%
Enceinte portable	0%
Accessoire intime (sex-toy, ...)	0%
Autre	3%
Tous/La plupart/Beaucoup	1%
NSP/NR	15%



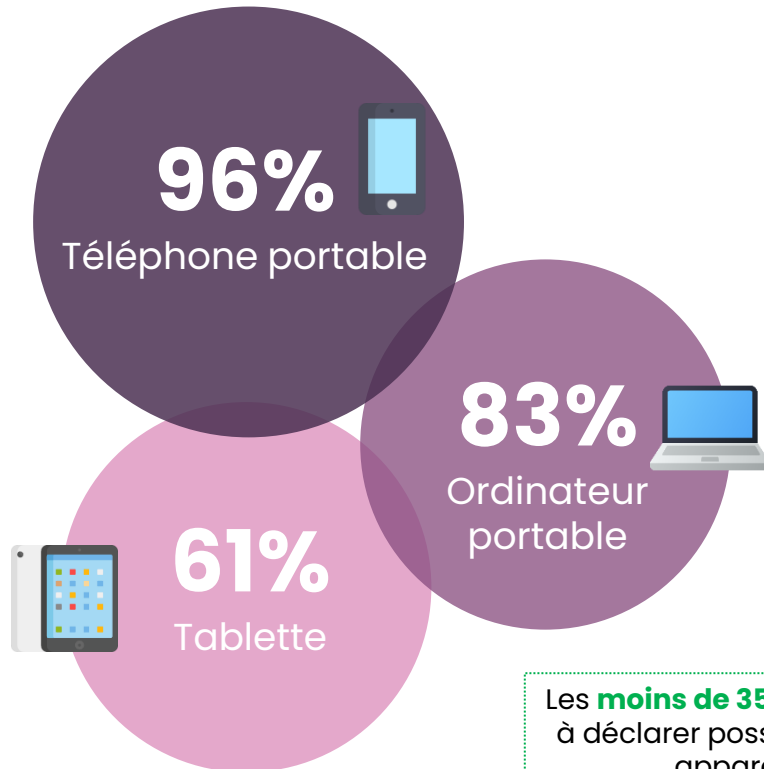
Le téléphone portable, l'ordinateur portable et la tablette constituent les appareils les plus présents dans les foyers français.

Q2 : Combien d'appareils sans fil possédez-vous dans votre foyer ? (Appareils équipés de batteries lithium-ion)

Base Ensemble : 1000 / Plusieurs réponses possibles, résultats supérieurs à 100%

Les principaux appareils possédés ...

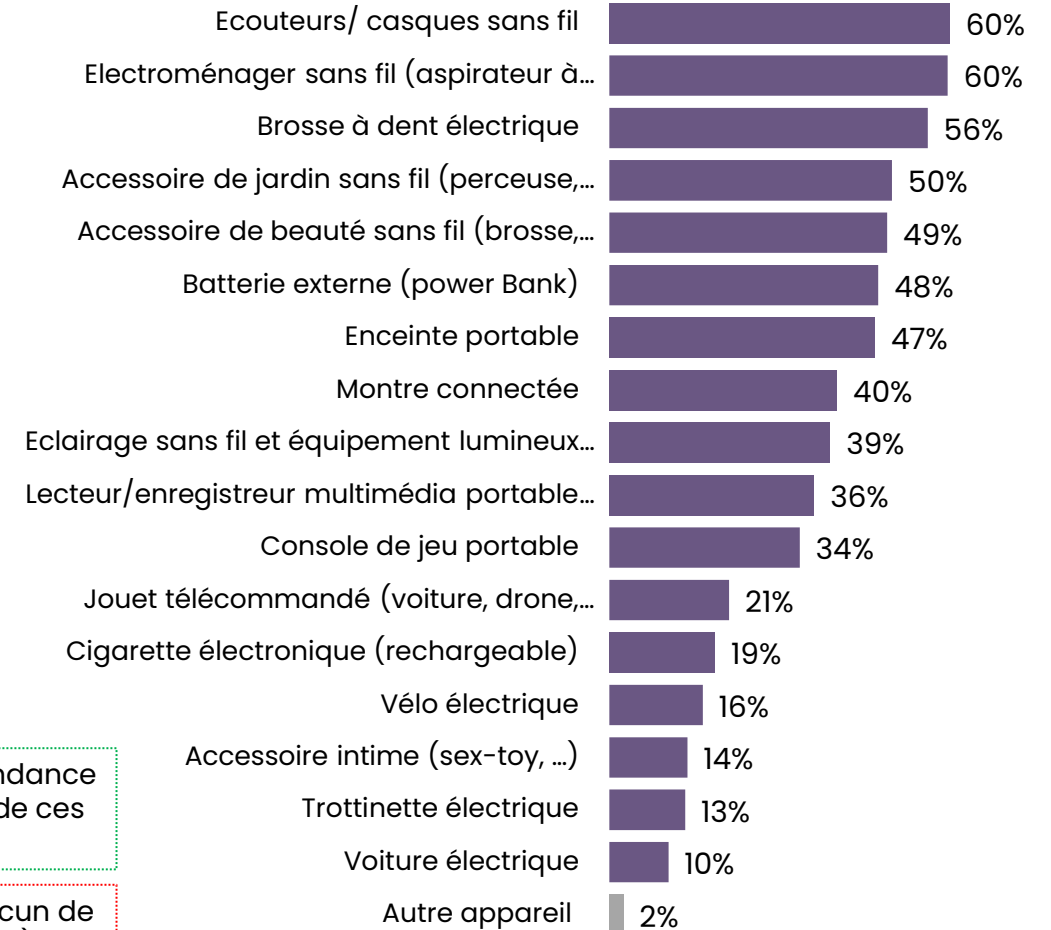
13,2 appareils possédés en moyenne



Les **moins de 35 ans** et les **parents** ont tendance à déclarer posséder davantage chacun de ces appareils au sein de leur foyer

Une possession moins importante de chacun de ces appareils vs. la mesure de 2025 (19)

... et ensuite :





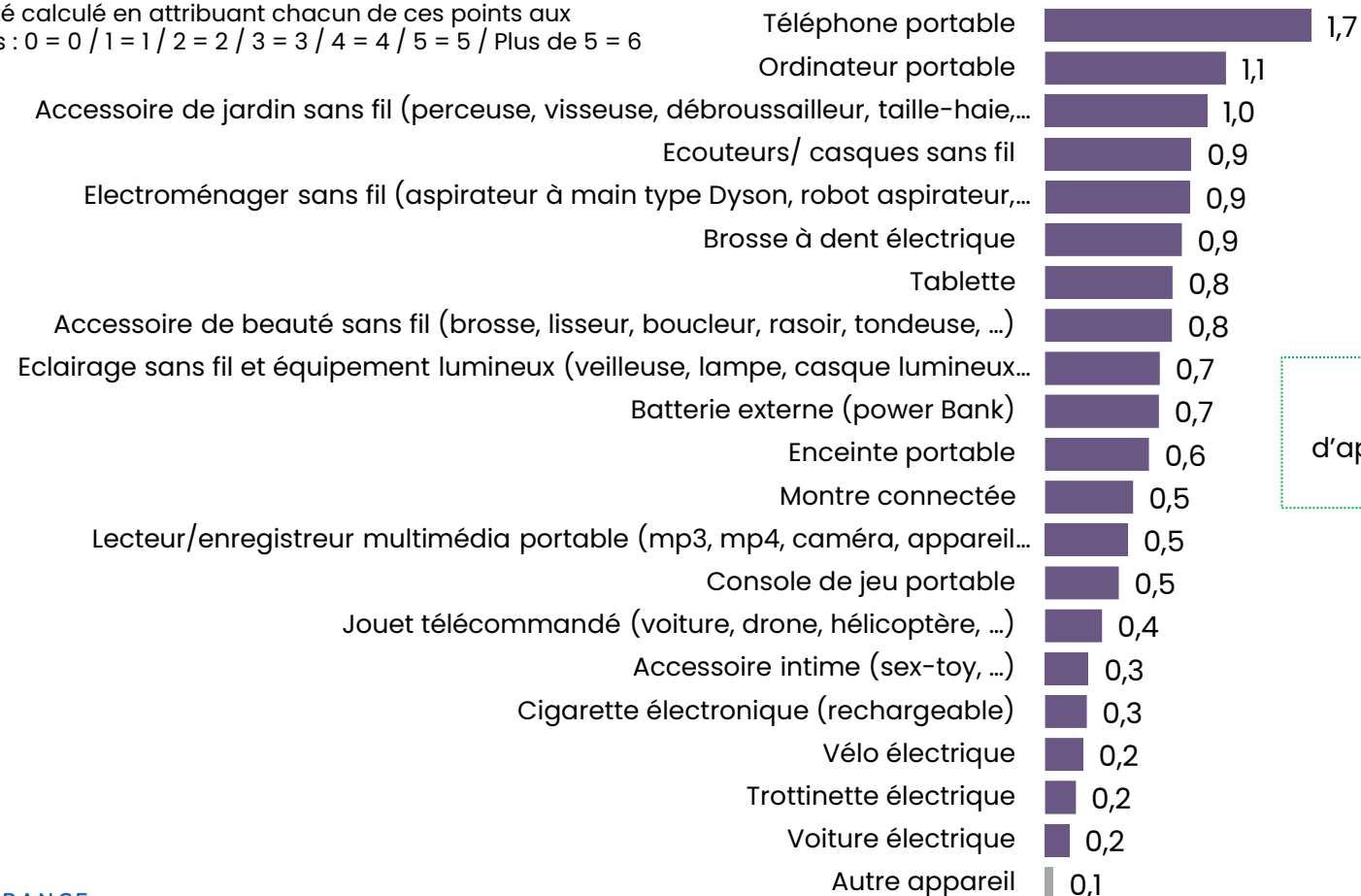
Les Français semblent disposer de différents appareils : téléphone portable, ordinateur portable étant les principaux.

Q2 : Combien d'appareils sans fil possédez-vous dans votre foyer ? (Appareils équipés de batteries lithium-ion)

Base Ensemble : 1000 / Plusieurs réponses possibles, résultats supérieurs à 100%

Le nombre moyen d'appareils possédés ...

Le nombre moyen a été calculé en attribuant chacun de ces points aux modalités de réponses : 0 = 0 / 1 = 1 / 2 = 2 / 3 = 3 / 4 = 4 / 5 = 5 / Plus de 5 = 6



Les **moins de 35 ans** et les **parents** ont tendance à déclarer posséder davantage d'appareils équipés de batterie lithium-ion au sein de leur foyer

Les connaissances des Français sur les risques liés aux batteries Lithium-ion

Une certaine méconnaissance des Français sur les batteries et leurs dangers.





Le niveau de danger estimé d'une batterie lithium-ion est relativement peu élevé (5,8/10) - une perception similaire à celle de la dernière mesure. Notons que ce niveau est plus important auprès des femmes, de ceux ayant déjà vécu un incident ou encore de ceux qui se déclarent très bien informés sur les risques de ces batteries.

Q8 : Sur une échelle de 0 à 10, à quel niveau estimez-vous le danger d'une batterie lithium-ion ?

Base Ensemble : 1000

Le niveau de danger estimé d'une batterie Lithium-ion ...

Aucun danger

Fortement dangereux

Sous-Total
Notes 1-4

24%

31% : Hommes

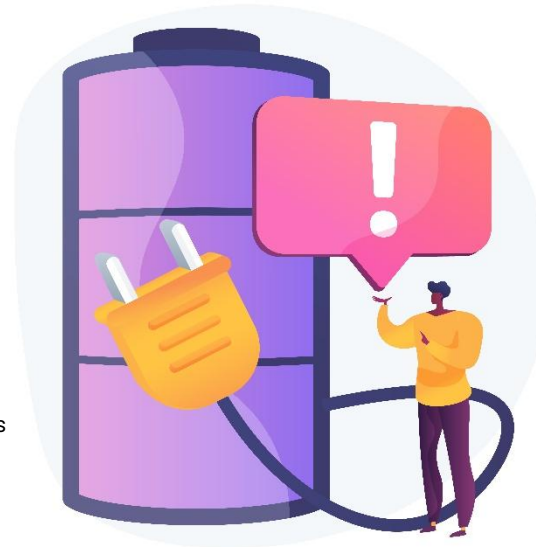
5,8/10

=

6,1 : Femmes

6,4 : Ont déjà vécu un incident

6,9 : Se déclarent très bien informés sur les risques des batteries



Sous-Total
Notes 8-10

19%

30% : Ont déjà vécu un incident

33% : Se déclarent très bien informés sur l'utilisation des batteries

38% : Se déclarent très bien informés sur les risques des batteries



Une méconnaissance importante des risques liés aux batteries lithium-ion...

Q9 : Sur une échelle de 0 à 10, à quel niveau estimez-vous votre niveau de connaissance des risques liés aux batteries lithium-ion ?

Base Ensemble : 1000

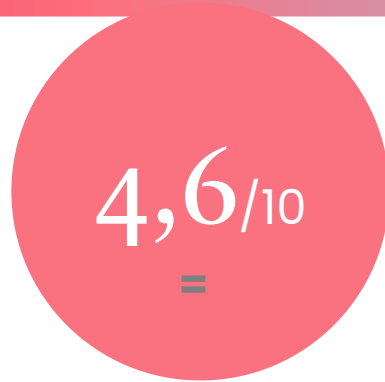
Le niveau de connaissance des risques liés aux batteries Lithium-ion ...

Très faible

Très élevé

Sous-Total
Notes 1-4
45%

51% : Femmes



5,0 : Hommes
5,3 : 15-17 ans

5,0 : Agglomération parisienne

5,3 : Ont déjà vécu un incident

6,8 : Se déclarent bien informés sur l'utilisation des batteries

6,2 : Se déclarent bien informés sur les risques des batteries



Sous-Total
Notes 8-10
13%

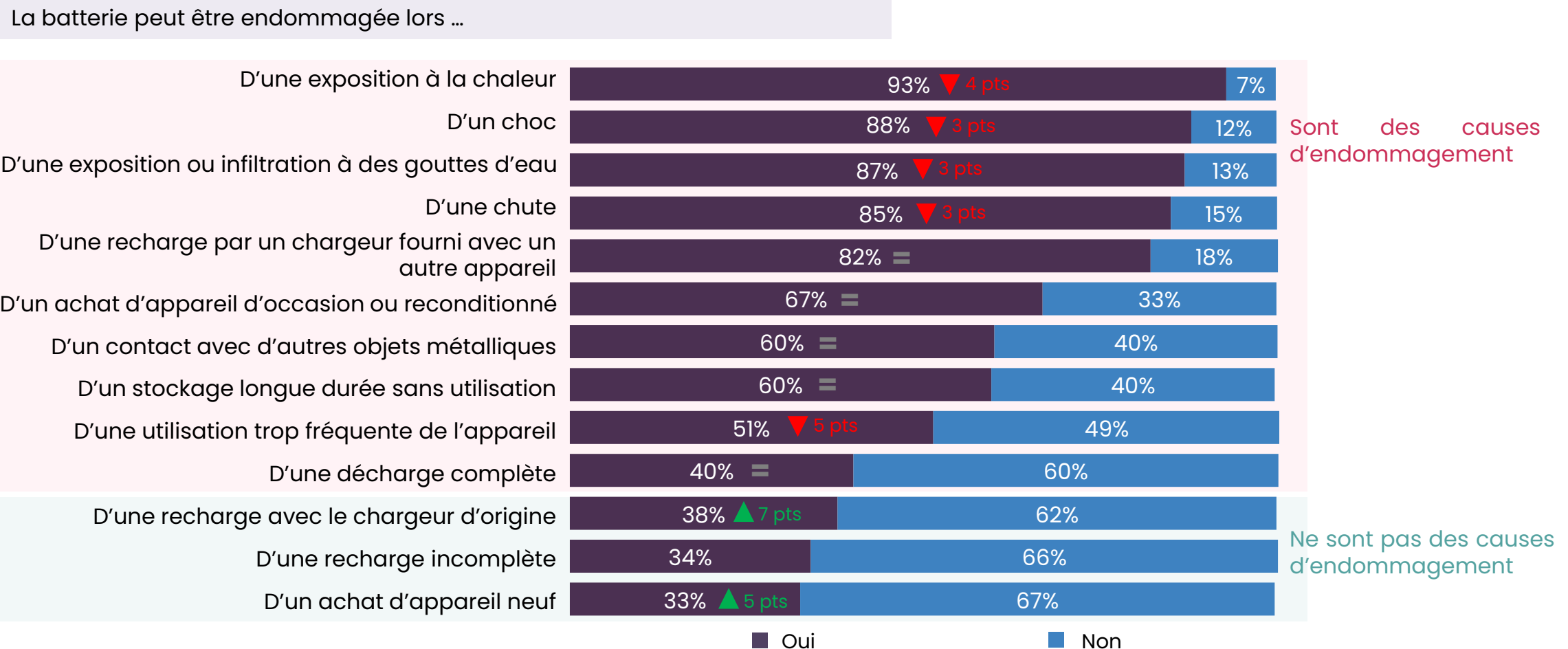
23% : Ont déjà vécu un incident
25% : Se déclarent bien informés sur l'utilisation des batteries
26% : Se déclarent bien informés sur les risques des batteries



Les différentes causes d'endommagement semblent plutôt bien appréhendées par les Français, avec cependant une baisse pour certains items vs. l'an dernier.

Q10 : Etes-vous d'accord avec les affirmations suivantes :

Base Ensemble : 1000





Les causes d'endommagement semblent davantage connues auprès des 35-49 ans.

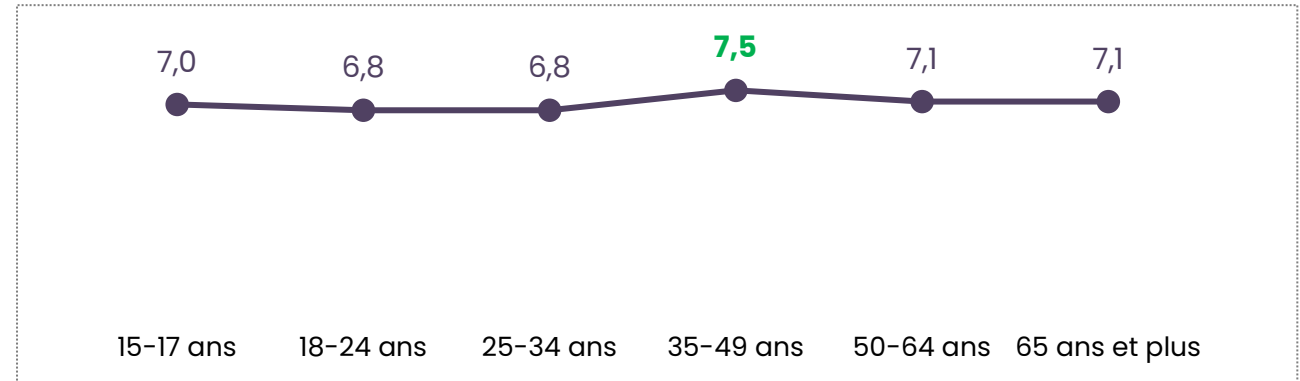
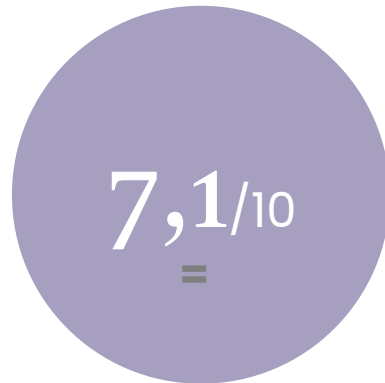
Q10 : Etes-vous d'accord avec les affirmations suivantes :

Base Ensemble : 1000

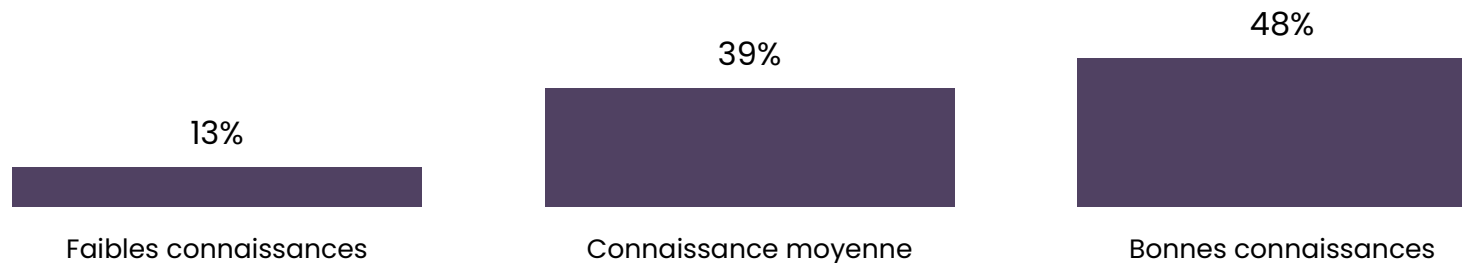
La batterie peut être endommagée lors ...

Score moyen de connaissance des causes d'endommagement

Remarque : Notes moyenne de bonnes réponses aux 10 causes d'endommagement.



Répartition des niveaux de connaissance pour l'ensemble des répondants :



Mode de calcul :

Faibles connaissances = strictement inf à 5 (% de bonnes réponses (=Oui)) aux items 1,2,3,4,5,7,8,9,11,13)

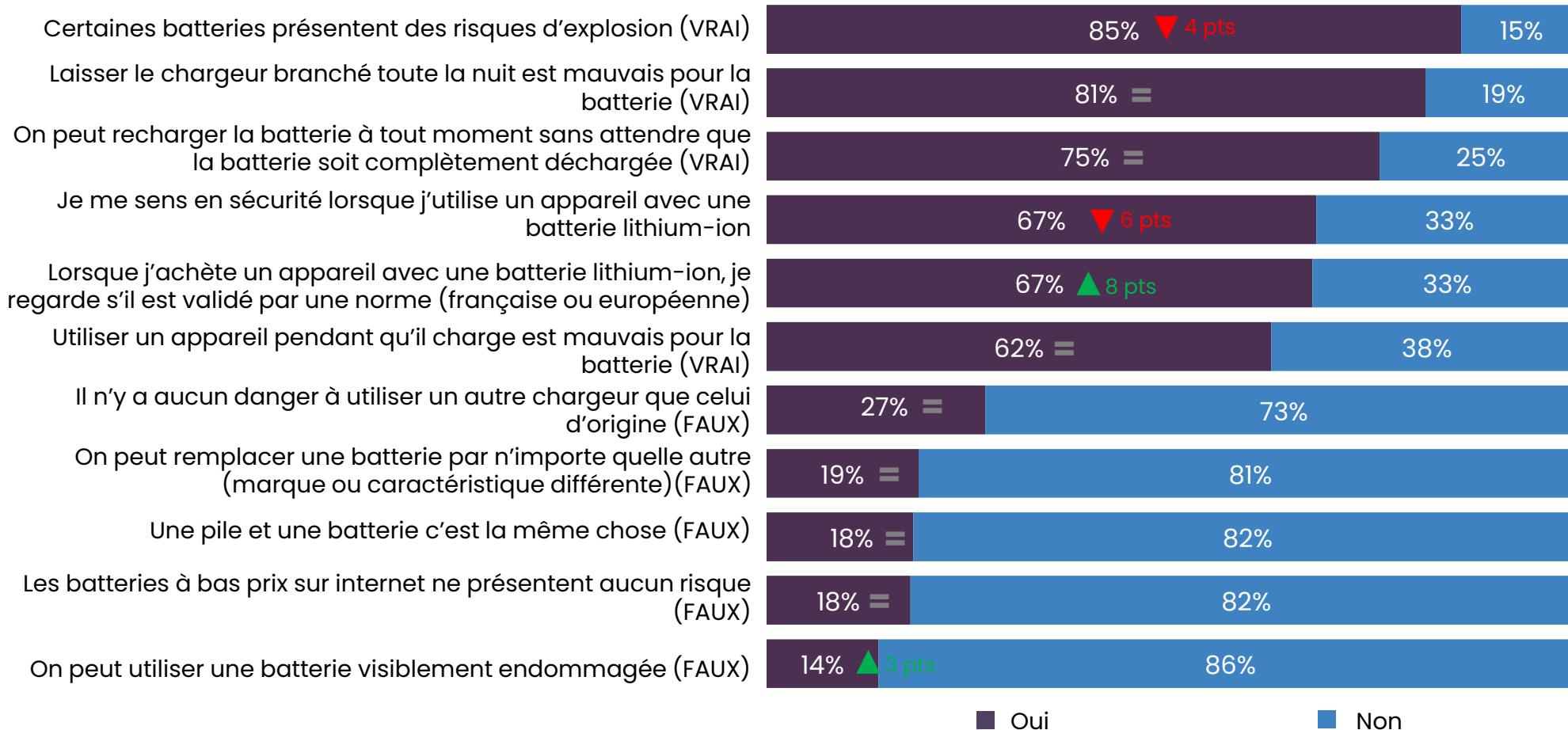
Connaissance moyenne = entre 5 et 7 (% de bonnes réponses (=Oui)) aux items 1,2,3,4,5,7,8,9,11,13)

Bonnes connaissances = strictement sup à 7 (% de bonnes réponses (=Oui)) aux items 1,2,3,4,5,7,8,9,11,13)

Les idées reçues sur l'utilisation des batteries lithium-ion restent répandues auprès des Français...

Q11 : Etes-vous d'accord avec les affirmations suivantes :

Base Ensemble : 1000



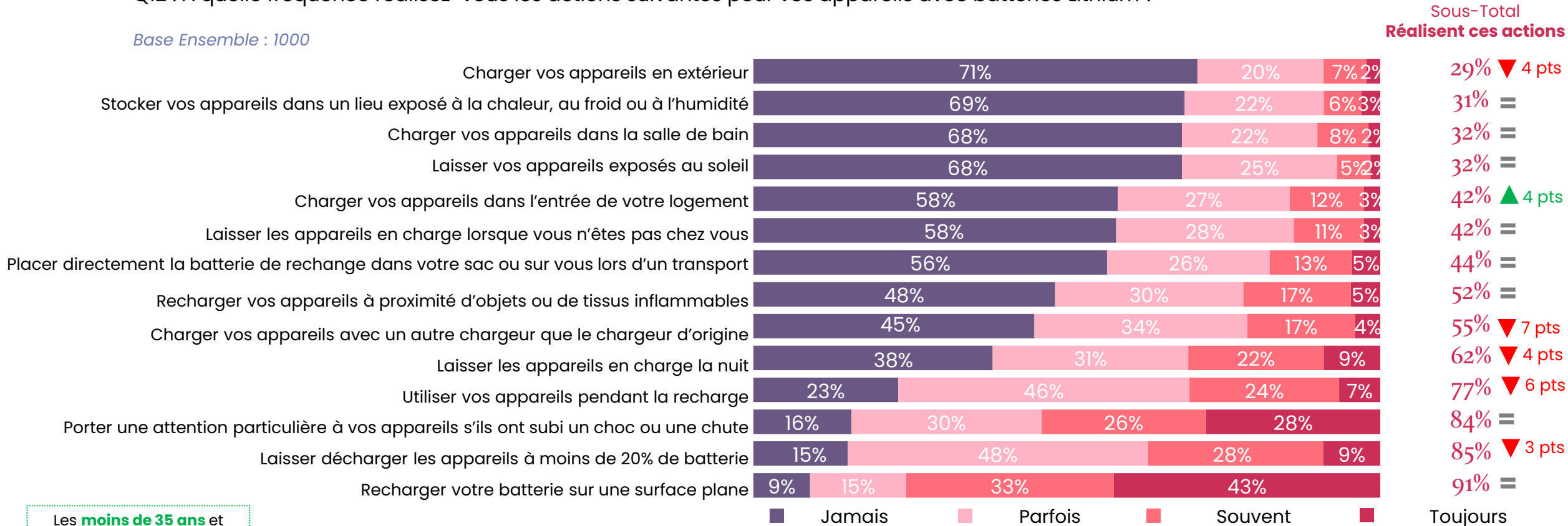
Les **moins de 35 ans** évoquent davantage que l'ensemble être d'accord avec les fausses affirmations.



Certains comportements à risque sont réalisés fréquemment par les Français : laisser décharger sa batterie à moins de 20%, utiliser les appareils pendant la recharge, etc.

Q12 : A quelle fréquence réalisez-vous les actions suivantes pour vos appareils avec batteries Lithium ?

Base Ensemble : 1000



Les **moins de 35 ans** et ceux **possédant un grand nombre d'appareils** et ceux **ayant déjà vécu un incident** ont tendance à réaliser plus fréquemment chacune de ces actions

36% des Français laissent décharger fréquemment leur batterie à moins de 20% de charge
 31% des Français laissent fréquemment la batterie charger toute la nuit
 31% des Français utilisent fréquemment leur appareil pendant la recharge
 21% des Français chargement fréquemment leur appareil avec un autre chargeur que celui d'origine



xx% : Résultats significativement **supérieurs** par rapport au total

▲▼ : Évolutions significatives **supérieures** ou **inférieures** entre les résultats de 2026 et 2025.

= : Absence d'évolutions significatives entre les résultats de 2026 et 2025

Attention, certains items ont été ajoutés lors de cette vague, les évolutions sont à prendre avec précaution.



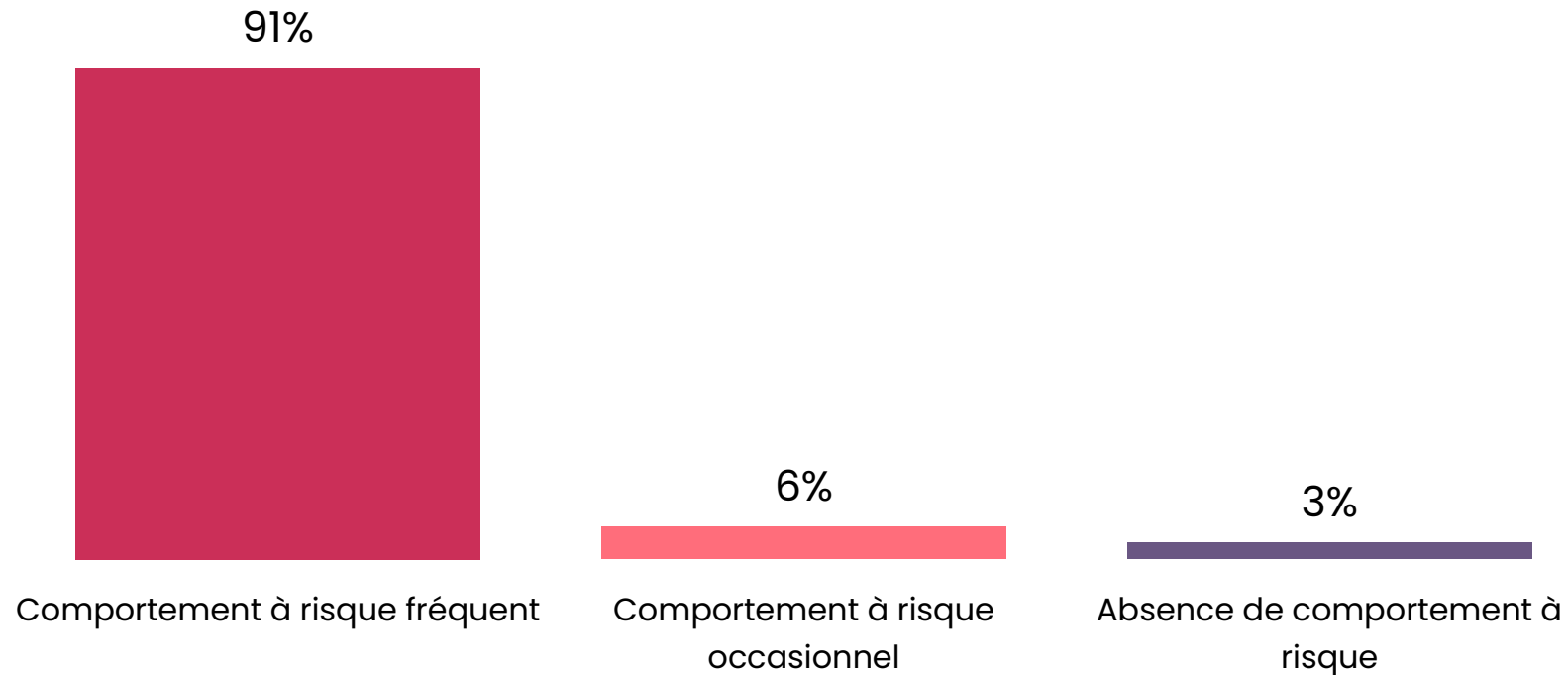
Enfin, une grande majorité des Français adopte au moins un comportement à risque de façon fréquente.

Q12 : A quelle fréquence réalisez-vous les actions suivantes pour vos appareils avec batteries Lithium ?

Base Ensemble : 1000

Fréquence de comportement à risque :

- Comportement à risque fréquent : au moins un des comportements qui est « toujours » ou « souvent » réalisé
- Comportement à risque occasionnel : au moins un des comportements qui est « parfois » réalisé
- Absence de comportement à risque : jamais de comportement à risque

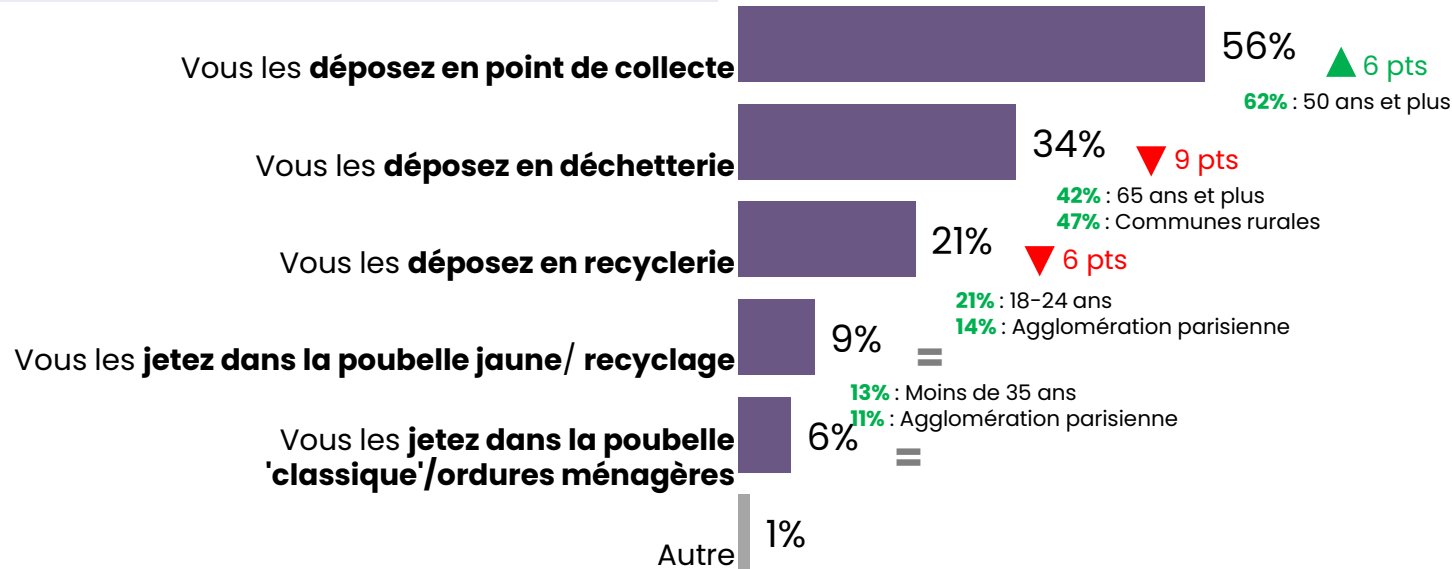


” Une majorité des Français déclarent qu'ils déposent en point de collecte leurs appareils à batterie si celle-ci était usagée ou hors d'usage... loin devant les autres comportements.

Q13 : Que faites-vous de vos appareils à batterie ou de vos batteries, usagés ou hors d'usage ?

Base Ensemble : 1000 / Plusieurs réponses possibles, résultats supérieurs à 100%

Les **comportements** de fin d'usage ...



Le comportement de fin d'usage le plus présent est le **dépôt en point de collecte**, pour plus de la moitié des Français
 Le 2ème est le **dépôt en déchetterie** pour 34%
15% des Français jettent les batteries Lithium-ion aux ordures ménagères ou dans la **poubelle de recyclage**, alors que cela est interdit et dangereux



xx% : Résultats significativement **supérieurs** par rapport au total
 ▲▼ : Évolutions significatives **supérieures** ou **inférieures** entre les résultats de 2026 et 2025
 = : Absence d'évolutions significatives entre les résultats de 2026 et 2025



Si une batterie d'un de leurs appareils lithium-ion montrait des signes de faiblesse, la 1ère réaction serait de se rendre chez un réparateur pour 1/3 des Français.

Q16 : Si la batterie d'un de vos appareils lithium-ion montrait des signes de faiblesse (diminution d'autonomie, charge lente, etc.), quelle serait votre première réaction parmi les suivantes ? - NOUVELLE QUESTION

Base Ensemble : 1000

Leur première réaction si la batterie d'un de leurs appareils lithium-ion montrait des signes de faiblesse ...

Vous vous **rendez chez un réparateur** pour faire remplacer la batterie qui présente des signes de faiblesse



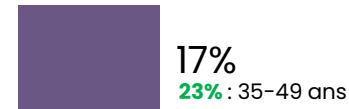
Vous **cherchez à remplacer vous-même la batterie** qui présente des signes de faiblesse



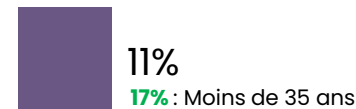
Vous **achetez directement un nouvel appareil** (pour remplacer celui dont la batterie présente des signes de faiblesse)



Vous **continuez à utiliser l'appareil** malgré la faiblesse de la batterie



Vous **arrêtez d'utiliser l'appareil** dont la batterie présente des signes de faiblesse sans le remplacer



Une autre réaction -



La 1ère réaction est de se rendre chez un réparateur pour 1/3 des Français



Illustration de FREEPIK

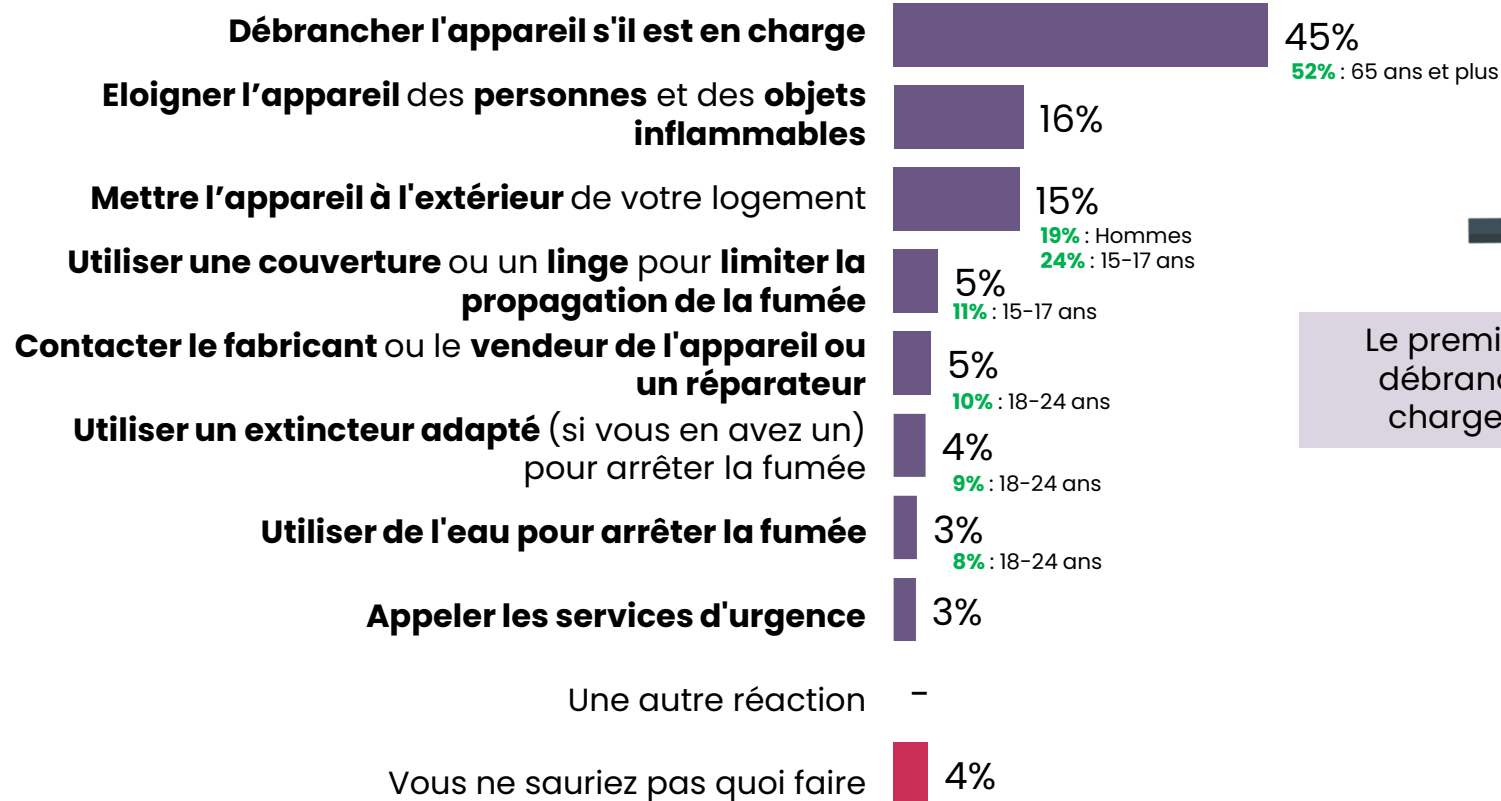


Si l'un de leurs appareils contenant une batterie lithium-ion commençait à dégager de la fumée ou à surchauffer fortement, 45% des Français déclarent qu'ils débrancheraient l'appareil en charge.

Q17 : Si l'un de vos appareils contenant une batterie lithium-ion commençait à dégager de la fumée ou à surchauffer fortement, que feriez-vous en premier ? - NOUVELLE QUESTION

Base Ensemble : 1000

Leur première action si la batterie d'un de leurs appareils lithium-ion commençait à dégager de la fumée ou à surchauffer fortement ...



Le premier comportement est de débrancher l'appareil s'il est en charge pour 45% des Français



Illustration de FREEPIK

L'expérience des Français sur les incidents avec un appareil à batterie Lithium- ion

*1 Français sur 10 a déjà vécu ce type d'incident -
principalement avec un téléphone portable, au sein du
foyer et avec différentes conséquences.*





1 Français sur 10 déclare avoir déjà vécu un incident avec un appareil sans fil équipé de batterie lithium-ion - plus fréquemment auprès des jeunes.

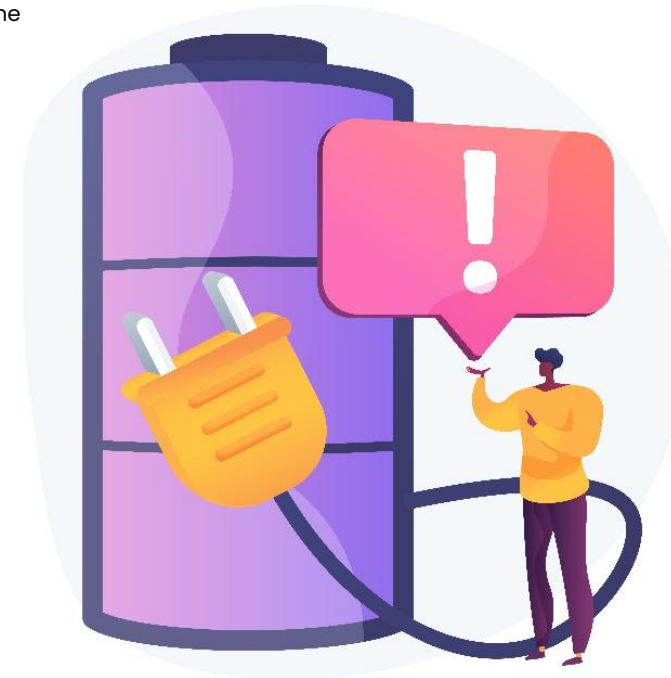
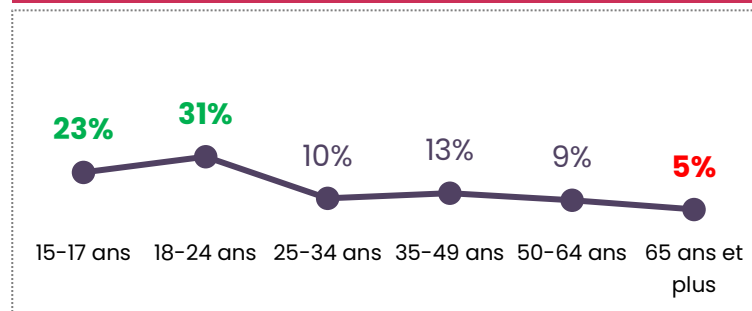
Q3 : Avez-vous déjà vécu un incident avec un appareil sans fil équipé de batterie lithium-ion ?

Base Ensemble : 1000

Le vécu d'un incident avec un appareil sans fil équipé de batterie Lithium-ion ...

12% =
17% : Agglomération parisienne

des Français déclarent avoir **déjà vécu un incident** avec un appareil sans fil équipé de batterie Lithium-ion



88%

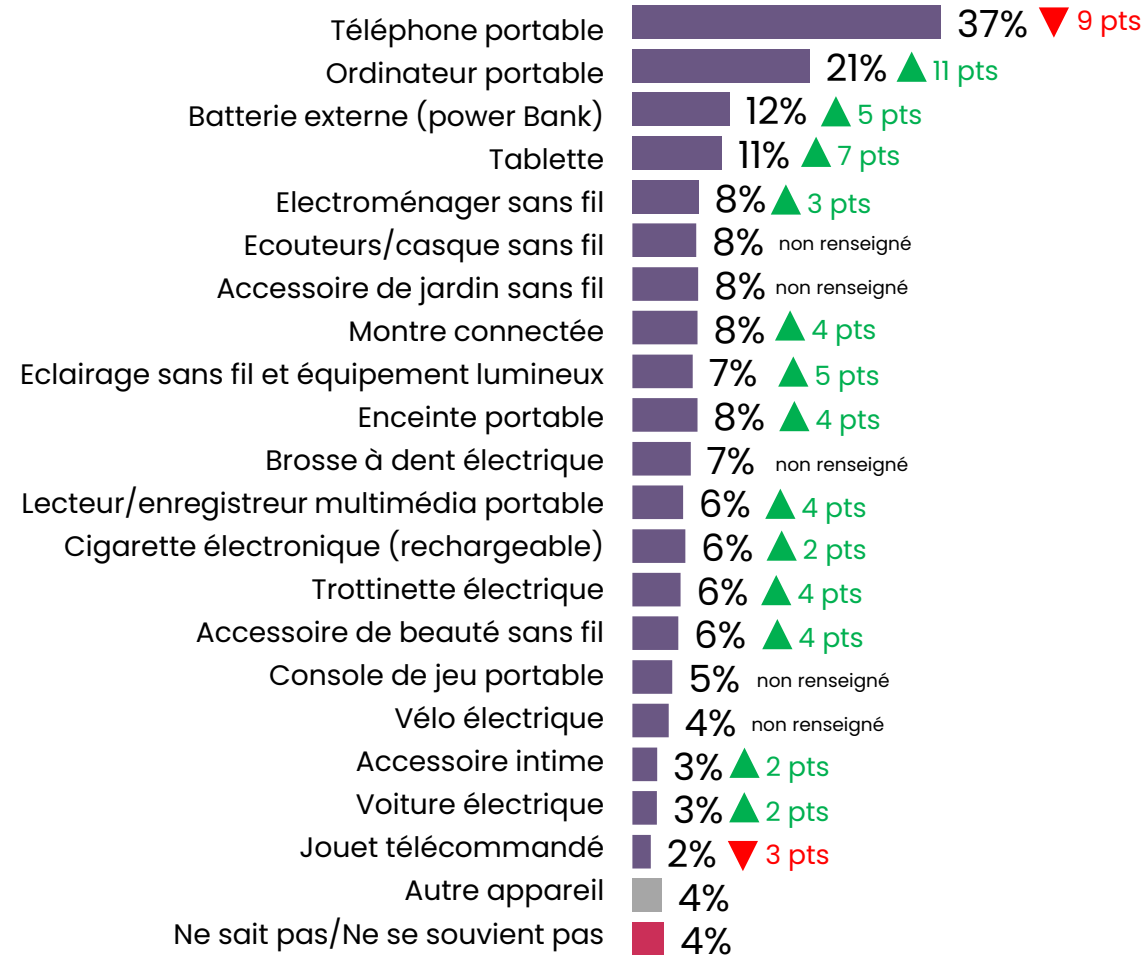
des Français déclarent **ne pas avoir vécu d'incident** avec un appareil sans fil équipé de batterie Lithium-ion



Le téléphone portable reste le principal appareil impliqué dans l'incident.

Q4 : De quel appareil s'agissait-il ?

Base Déclarent avoir déjà vécu un incident avec un appareil sans fil équipé de batterie lithium-ion : 118 / Plusieurs réponses possibles, résultats supérieurs à 100%



Absence de résultats significativement supérieurs par rapport au total
 ▲/▼ : Évolutions significatives **supérieures** ou **inférieures** entre les résultats de 2026 et 2025
 = : Absence d'évolutions significatives entre les résultats de 2026 et 2025

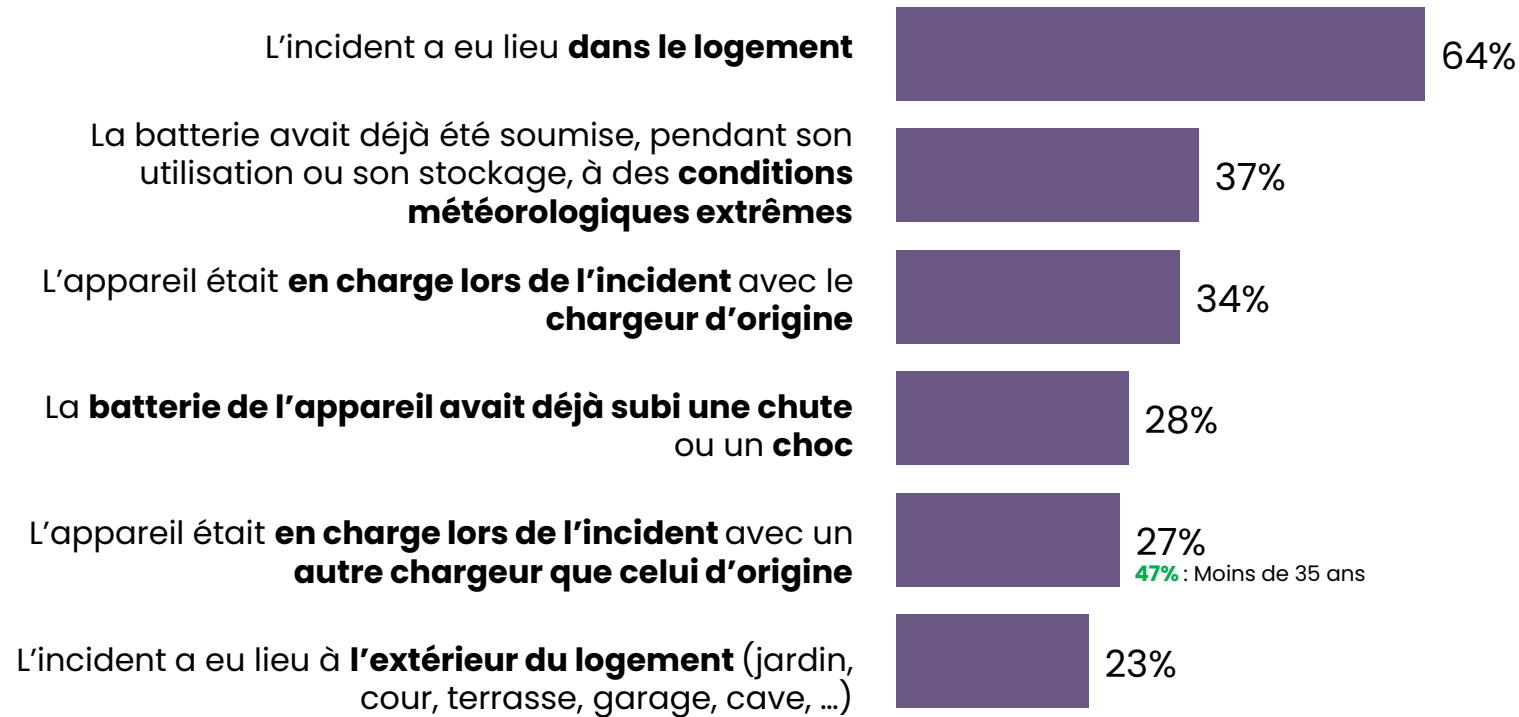


Les incidents semblent survenir principalement dans le logement (64%).

Q5 : Parmi les circonstances possibles de cet incident, dites-nous celles qui étaient présentes pendant ou avant celui-ci.

Base Déclarent avoir déjà vécu un incident avec un appareil sans fil équipé de batterie lithium-ion : 118 / % de réponses « Oui »

Les circonstances possibles de cet incident ...



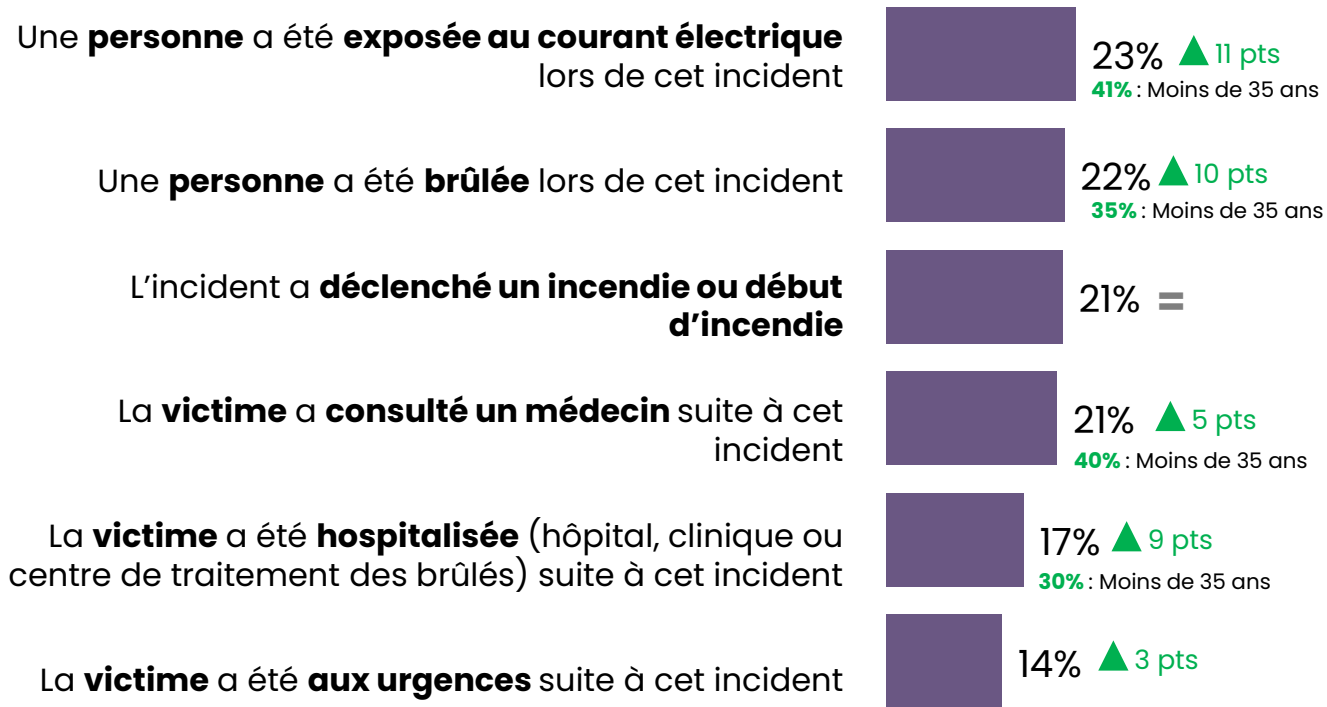


Plusieurs conséquences ont suivi l'incident (exposition de la victime à un courant électrique, etc.). Notons que l'ensemble des conséquences est en augmentation par rapport à l'an dernier.

Q6 : Parmi les conséquences possibles de cet incident, dites-nous celles qui ont suivi cet incident.

Base Déclarent avoir déjà vécu un incident avec un appareil sans fil équipé de batterie lithium-ion : 118 / % de réponses « Oui »

Les conséquences possibles de cet incident ...



xx% : Résultats significativement **supérieurs** par rapport au total
 ▲/▼ : Évolutions significatives **supérieures** ou **inférieures** entre les résultats de 2026 et 2025
 = : Absence d'évolutions significatives entre les résultats de 2026 et 2025

La sensibilisation des Français sur l'utilisation et les risques liés aux batteries Lithium-ion

*Un sentiment d'information faible auprès des Français,
même si celui-ci est plus élevé que l'an dernier.*



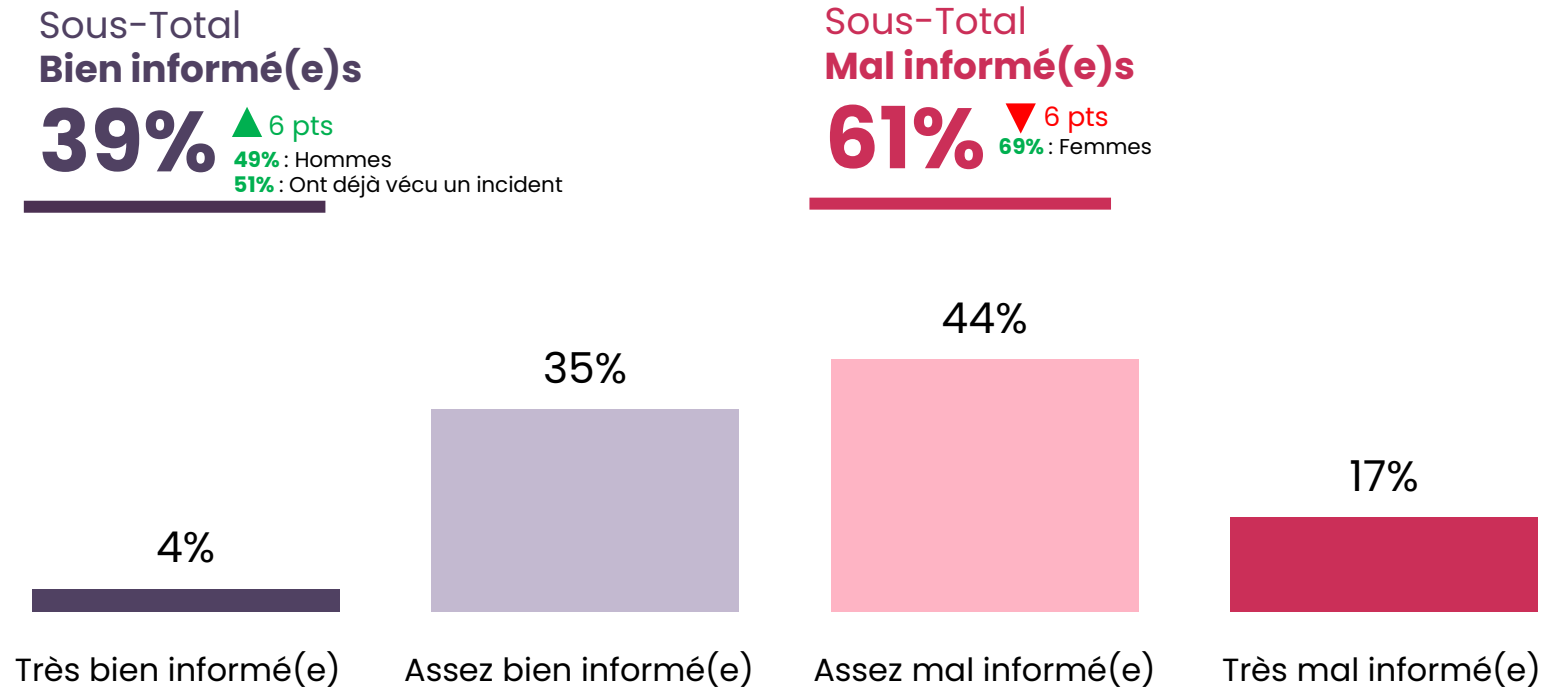


Près des deux tiers des Français se disent mal informé(e)s sur l'utilisation des batteries Lithium-ion - mais le nombre de personnes informées progresse par rapport à l'an dernier.

Q14_1 : Personnellement, avez-vous le sentiment d'être très bien / assez bien / assez mal / très mal informé(e) ?

Base Ensemble : 1000

Le sentiment d'être informé sur **l'utilisation des batteries Lithium-ion** ...



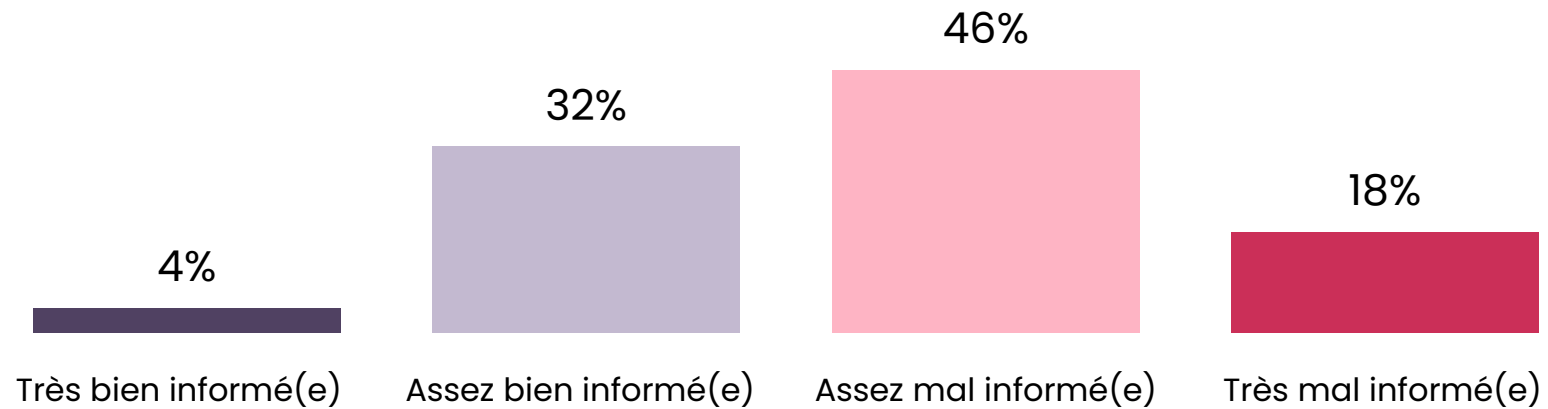
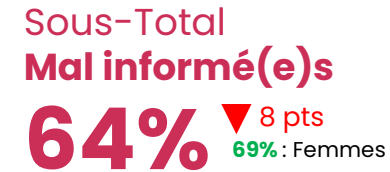
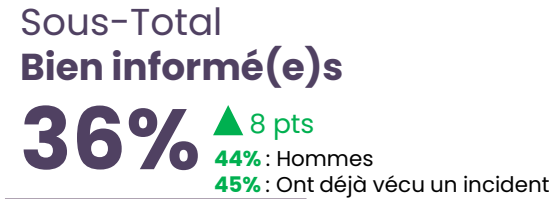


Les deux tiers des Français se disent mal informé(e)s sur les risques liés à ces batteries - avec à nouveau une progression du sentiment d'information par rapport à l'an dernier.

Q14_2 : Personnellement, avez-vous le sentiment d'être très bien / assez bien / assez mal / très mal informé(e) ?

Base Ensemble : 1000

Le sentiment d'être informé sur **les risques liés aux batteries Lithium-ion** ...



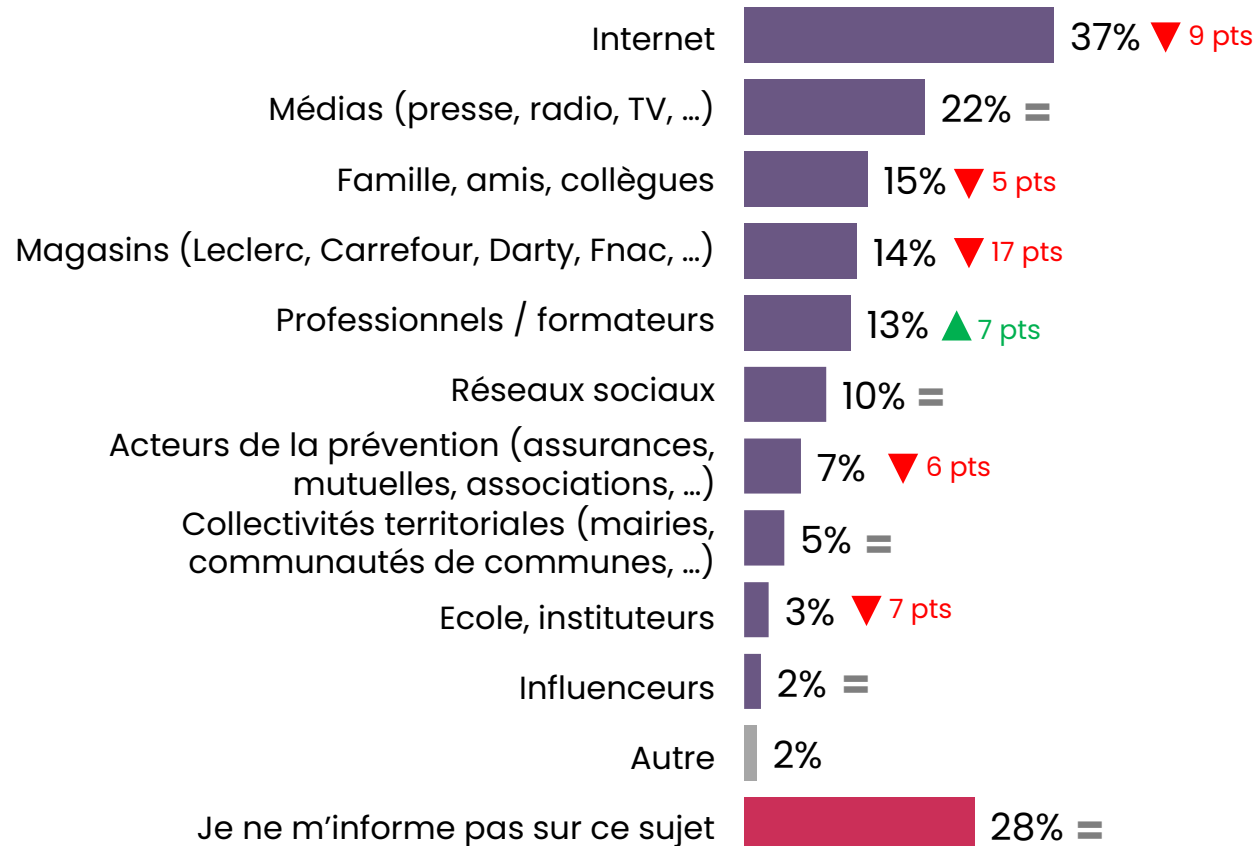


Plus de 7 Français sur 10 déclarent s’informer sur ces batteries, principalement via Internet.

Q15 : Comment vous informez-vous sur l’utilisation/les risques des batteries lithium-ion ?

Base Ensemble : 1000 / Plusieurs réponses possibles, résultats supérieurs à 100%

Les sources d’information sur l’utilisation/les risques des batteries ...



72% des Français déclarent s’informer sur l’utilisation / les risques des batteries lithium-ion

84% : 18-24 ans
78% : CSP+
86% : Ont déjà vécu un incident



La synthèse

opinionway

Crédits : vecstock sur Freepik

Des **batteries très présentes** dans les foyers français :

- 13,2 appareils possédés en moyenne
- le téléphone portable, l'ordinateur portable et la tablette comme principaux objets avec une possession moins importante que l'an dernier pour l'ensemble des appareils



Un **danger moyennement perçu** (5,8/10) et **connu** (4,6/10) même si les **causes d'endommagement semblent plutôt bien appréhendées par les Français**. Des résultats stables par rapport à l'an dernier – notamment sur le score de connaissance des causes d'endommagement (7,1/10) avec cependant **une baisse de la perception des causes d'endommagement** comme l'exposition à la chaleur, un choc, une exposition ou infiltration à des gouttes d'eau ou une chute.

Cette étude met en évidence **des comportements à risque encore fréquents** et réalisés par une majorité des Français : laisser décharger les appareils à moins de 20% de batterie (85% - en baisse), utiliser les appareils pendant la recharge (77% - en baisse), Laisser les appareils en charge la nuit (62% - en baisse) ; charger les appareils avec un autre chargeur que le chargeur d'origine (55% - en baisse) ; des **comportements plus importants encore auprès des jeunes**.



En revanche, de **bons comportements déclarés en cas d'appareil usagés ou hors d'usage**, avec le **dépôt en point de collecte** (56% - en hausse), à la déchetterie (34% - en baisse) ou à la recyclerie (21% - en baisse). Notons que **15% des Français jettent les batteries Lithium-ion aux ordures ménagères ou dans la poubelle de recyclage**.



Une **expérience d'incident avec ce type de batterie stable mais encore élevé** (12%), principalement avec un téléphone, au sein du logement et ayant entraîné plusieurs conséquences directement sur la victime mais aussi pour l'environnement.



Un **sentiment d'information faible sur l'utilisation de ces batteries** – même si cette **proportion est en baisse par rapport à l'an dernier** (61% de mal informés – résultats en baisse) et sur les risques liés à ces batteries (64% aussi en baisse vs l'an dernier). Une **majorité des Français déclarent s'informer sur ce sujet** (72%), principalement via internet.



Assurance Prévention peut se placer en tant qu'acteur pour sensibiliser les Français sur ce sujet, notamment sur leur utilisation au quotidien et les dangers de ces batteries

Photo de Tyler Lastovich sur Unsplash

opinionway

PARIS • BORDEAUX • VARSOVIE • CASABLANCA • ABIDJAN

Fondé en 2000 sur cette idée radicalement innovante pour l'époque, OpinionWay a été précurseur dans le renouvellement des pratiques de la profession des études marketing et d'opinion.

Forte d'une croissance continue depuis sa création, l'entreprise n'a eu de cesse de s'ouvrir vers de nouveaux horizons pour mieux adresser toutes les problématiques marketing et sociétales, en intégrant à ses méthodologies le Social Média Intelligence, l'exploitation de la smart data, les dynamiques créatives de co-construction, les approches communautaires et le storytelling.

Aujourd'hui OpinionWay poursuit sa dynamique de croissance en s'implantant géographiquement sur des zones à fort potentiel que sont l'Europe de l'Est et l'Afrique.

Enable today, shape tomorrow

C'est la mission qui anime les collaborateurs d'OpinionWay et qui fonde la relation qu'ils tissent avec leurs clients.

Le plaisir ressenti à apporter les réponses aux questions qu'ils se posent, à réduire l'incertitude sur les décisions à prendre, à tracker les insights pertinents et à co-construire les solutions d'avenir, nourrit tous les projets sur lesquels ils interviennent.

Cet enthousiasme associé à un véritable goût pour l'innovation et la transmission expliquent que nos clients expriment une haute satisfaction après chaque collaboration - 8,9/10, et un fort taux de recommandation - 3,88/4.

Le plaisir, l'engagement et la stimulation intellectuelle sont les trois mantras de nos interventions.

Restons connectés !



Recevez chaque semaine nos derniers résultats d'études dans votre boîte mail en vous abonnant à notre newsletter !

Je m'abonne

Vos contacts OpinionWay

Nadia AUZANNEAU

Directrice Générale Adjointe
Directrice du pôle Santé- Advanced
Methods
Responsable RSE

Anaïs Prunier

Cheffe de projets – Pôle santé
aprunier@opinion-way.com

01 81 81 83 42/06 86 28 69 75
nauzanneau@opinion-way.com

esomar Corporate 2026

