

opinionway,

— POUR —



Grant Thornton

Challenge^s

Baromètre de la confiance des dirigeants d'ETI

155^{ème} édition – Résultats Avril 2026





opinionway

Crédits : dev-asangbam

La méthodologie

La méthodologie

Toute publication totale ou partielle doit impérativement utiliser la mention complète suivante :

« Baromètre Grant Thornton – OpinionWay – Challenges de la confiance dirigeants d'ETI »

et aucune reprise de l'enquête ne pourra être dissociée de cet intitulé.

Source des résultats de 2011 à 2020 :

Observatoire Banque Palatine des PME-ETI

Source des résultats de 2021 et 2022 :

Baromètre BDO-OpinionWay-Challenges de la confiance des PME-ETI

A partir de mars 2023 les entreprises de 500 millions d'euros et plus ont été intégrées à l'échantillon

A partir d'avril 2023 seules les entreprises réalisant un chiffre d'affaires supérieur à 20 millions d'euros ont été retenues



Etude quantitative réalisée auprès d'un échantillon de **220 dirigeants d'entreprises (PDG, DG, DAF, ...)** dont le chiffre d'affaires est supérieur à 20 millions d'euros.

La représentativité de l'échantillon a été assurée par un redressement sur les données de **secteurs d'activité** et de **taille salariale**.



L'échantillon a été interrogé par **téléphone sous-système CATI** par notre partenaire Ariane Etudes.



L'échantillon a été interrogé **du 18 mars au 2 avril 2026**.



OpinionWay a réalisé cette enquête en appliquant les procédures et règles de la **norme ISO 20252**



Les résultats de ce sondage doivent être lus en tenant compte des marges d'incertitude : 6,5 au plus pour un échantillon de 220 répondants.



Les résultats

opinionway

01



Résultats barométriques

- ✓ *Confiance*
- ✓ *Recrutement*



Synthèse des résultats barométriques - Avril 2026

Une confiance des dirigeants qui atteint des niveaux de crise

En avril 2026, l'ensemble des indicateurs de confiance converge vers un même constat : l'entrée dans une véritable phase de crise. Après le Covid, la guerre en Ukraine et les tensions commerciales, l'escalade des conflits au Moyen-Orient entre les Etats-Unis, Israël et l'Iran ravive les vulnérabilités du système économique mondial. Les perturbations du détroit d'Ormuz et le choc pétrolier qui en découle réactivent des tensions majeures sur les coûts, les approvisionnements et le commerce international.

Après une année 2025 marquée par une certaine résilience, le début de 2026 semble constituer un point de bascule : l'accumulation des chocs fait évoluer les dirigeants vers une posture de prudence défensive, avec des effets directs sur l'investissement, l'emploi et les perspectives de croissance.

Une confiance dans l'entreprise en recul

La confiance des dirigeants dans leur propre entreprise tombe à 66% (-5 points vs mars), un niveau inédit depuis la guerre en Ukraine en 2022, et auparavant lors de la crise du Covid-19. Ce décrochage marque une rupture avec la dynamique de 2025 et confirme une dégradation rapide du climat de confiance. Dans un environnement marqué par de fortes incertitudes internationales et énergétiques, les services résistent mieux (75%), tandis que le commerce (65%) et l'industrie (61%), plus exposés, apparaissent davantage fragilisés.

Une défiance envers l'économie française durablement installée

La confiance dans l'économie française recule à 22% (-2 points vs mars), atteignant son niveau le plus bas depuis la sortie de la crise sanitaire. Contrairement à 2025, marquée par de fortes fluctuations, 2026 s'inscrit dans une stabilisation à bas niveau, signe d'une défiance durable. Le contexte international et la remontée des coûts énergétiques accentuent ce climat, alors même que leurs effets restent à venir. L'inflation pourrait dépasser les 2% dans les prochains mois*, avec des impacts plus marqués attendus à l'horizon 2027, accentuant encore le manque de visibilité.

Dans ce contexte, le marché de l'emploi marque un coup d'arrêt : le solde d'emploi tombe à +1 point, les intentions d'embauche (11%) et de réduction d'effectifs (10%) se neutralisant. Si la situation reste pour l'instant stabilisée, l'absence de perspectives d'amélioration et le maintien des incertitudes laissent craindre un basculement en territoire négatif.

Une confiance mondiale en net décrochage, reflet d'un système sous tension

La confiance dans l'économie mondiale chute à 18% (-13 points vs mars), niveau inédit depuis la pandémie en 2020. Les déséquilibres internationaux, combinés aux effets du choc pétrolier sur les coûts de production et les chaînes d'approvisionnement, mettent en évidence la fragilité des interdépendances économiques mondiales. À ce stade, la crise qui s'installe apparaît mondiale, sans réponse à court terme clairement identifiée, renforçant l'incertitude et la prudence des dirigeants.



Indicateurs de confiance

Concernant les perspectives des 6 prochains mois, diriez-vous que vous êtes très confiant, assez confiant, assez inquiet, très inquiet, pour...



Votre entreprise



L'économie française



L'économie mondiale

% Confiants

66%

22%

18% ↘-13

% résultats auprès des entreprises réalisant plus de 50 millions d'euros de CA (base : 100)

70%

26%

16% ↘-12

Très confiants ●

Assez confiants ●

Assez inquiets ●

Très inquiets ●

6%

60%

30%

4%

1%

21%

62%

16%

18%

↘-12

59%

23%

% Inquiets

34%

78%

82% ↗+13

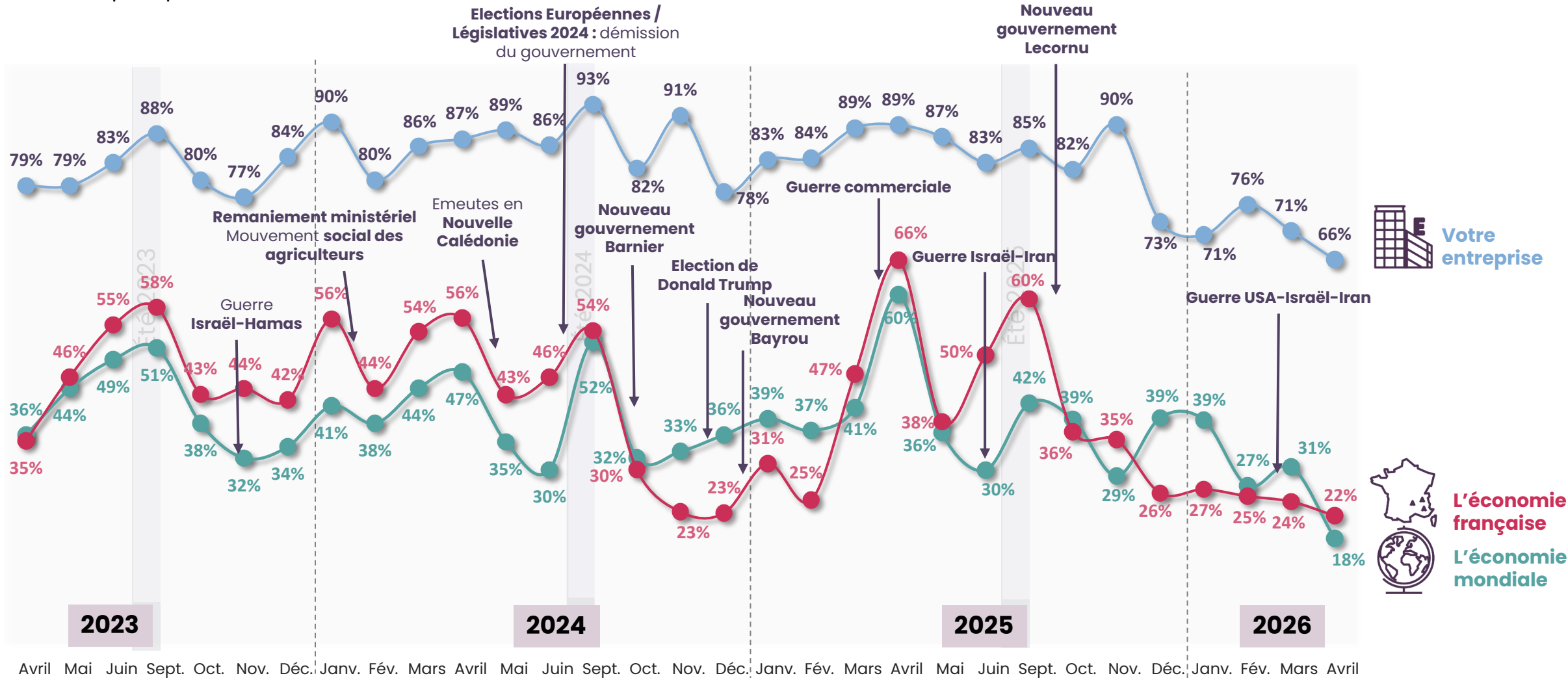


Evolution des indicateurs de confiance

Concernant les perspectives des 6 prochains mois, diriez-vous que vous êtes très confiant, assez confiant, assez inquiet, très inquiet, pour...



220 entreprises





Indicateurs de confiance par secteur d'activité sur les 3 derniers mois

Concernant les perspectives des 6 prochains mois, diriez-vous que vous êtes très confiant, assez confiant, assez inquiet, très inquiet, pour...



220 entreprises



Votre entreprise

	Industrie/Construction			Commerce			Services		
	Fév.	Mars	Avril	Fév.	Mars	Avril	Fév.	Mars	Avril
Base brute	89	88	83	75	76	71	56	56	66
Confiants	71%	67%	61%	81%	69%	65%	75%	82%	75%
Inquiets	29%	33%	39%	19%	31%	35%	25%	18%	25%



L'économie française

	Industrie/Construction			Commerce			Services		
	Fév.	Mars	Avril	Fév.	Mars	Avril	Fév.	Mars	Avril
Base brute	89	88	83	75	76	71	56	56	66
Confiants	27%	23%	20%	18%	21%	18%	36%	34%	30%
Inquiets	73%	77%	80%	82%	79%	82%	64%	66%	70%



L'économie mondiale

	Industrie/Construction			Commerce			Services		
	Fév.	Mars	Avril	Fév.	Mars	Avril	Fév.	Mars	Avril
Base brute	89	88	83	75	76	71	56	56	66
Confiants	34%	33%	22%	18%	30%	18%	33%	27%	15%
Inquiets	66%	67%	78%	82%	70%	82%	65%	73%	85%



Prévisions de l'évolution de l'emploi salarié à 6 mois



220 entreprises

Au cours des 6 prochains mois, votre entreprise envisage-t-elle de... ?



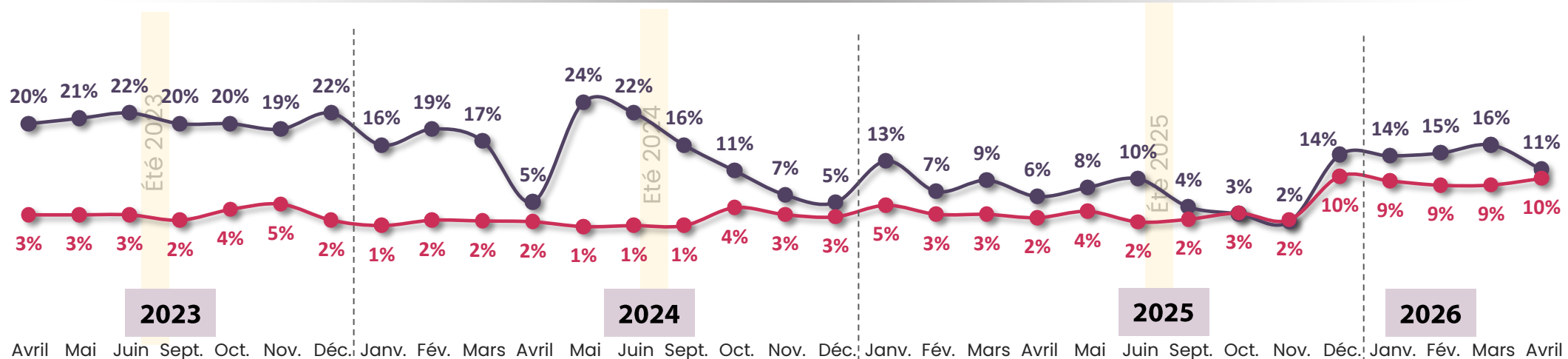
Augmenter le nombre de salariés

Réduire le nombre de salariés

Solde d'emplois salariés* =

+1 point ↘ -6 points

*Augmenter - réduire le nombre de salariés



↑ ...augmenter le nombre de salariés

↓ ...réduire le nombre de salariés

02



Questions d'actualité

Tensions au Moyen-Orient

auprès des entreprises réalisant au minimum 50 millions d'euros de chiffre d'affaires

(Base de 100 répondants)



Synthèse du sujet d'actualité : Tensions au Moyen-Orient

Des anticipations économiques en net repli, au profit d'une posture attentiste

Au lendemain d'une nouvelle crise majeure, les anticipations de performance pour 2026 se dégradent nettement. Alors que 55% des dirigeants anticipaient une croissance en février, ils ne sont plus que 39% en avril (-16 points). Ce recul ne se traduit pas pour autant par une hausse des perspectives de déclin, mais plutôt par un basculement vers un scénario de stagnation, désormais envisagé par un dirigeant sur deux (50%, +14 points).

Un retour en force des préoccupations internationales

Alors qu'en février les inquiétudes s'étaient recentrées sur les enjeux nationaux, notamment budgétaires et politiques, les tensions internationales reviennent au premier plan. Les préoccupations liées aux tensions géopolitiques progressent de nouveau fortement (+19 points, 61%), tout comme celles liées au contexte économique international (+14 points, 60%).

Dans ce contexte, près de deux tiers des dirigeants (64%) déclarent que la situation au Moyen-Orient influence leurs perspectives, dont un quart (25%) de manière forte, confirmant l'impact direct de la situation géopolitique sur les anticipations économiques.

Des impacts déjà visibles sur les stratégies des entreprises

Si, à ce stade, les tensions au Moyen-Orient influencent encore peu les projets de recrutement (15% déclarent un impact, principalement à la baisse - 14%), leurs effets se font davantage sentir sur d'autres leviers stratégiques. Les dirigeants anticipent en premier lieu des ajustements tarifaires : 59% prévoient un impact sur leurs prix, dont 52% à la hausse, en lien avec les pressions sur les coûts, notamment énergétiques. Les chaînes d'approvisionnement sont également concernées : un dirigeant sur deux (53%) envisage des modifications, avec des stratégies différenciées entre réduction (22%) et diversification (31%) des fournisseurs. Enfin, les projets liés à l'énergie sont en cours de réévaluation : 49% des dirigeants prévoient des ajustements, partagés entre réduction (21%) et accélération (28%) des investissements, traduisant des arbitrages encore incertains face à la volatilité du contexte énergétique.

Dans ce contexte, les sujets de compétence, de risque de cyberattaques ou de réglementation sont naturellement relégués au second plan.



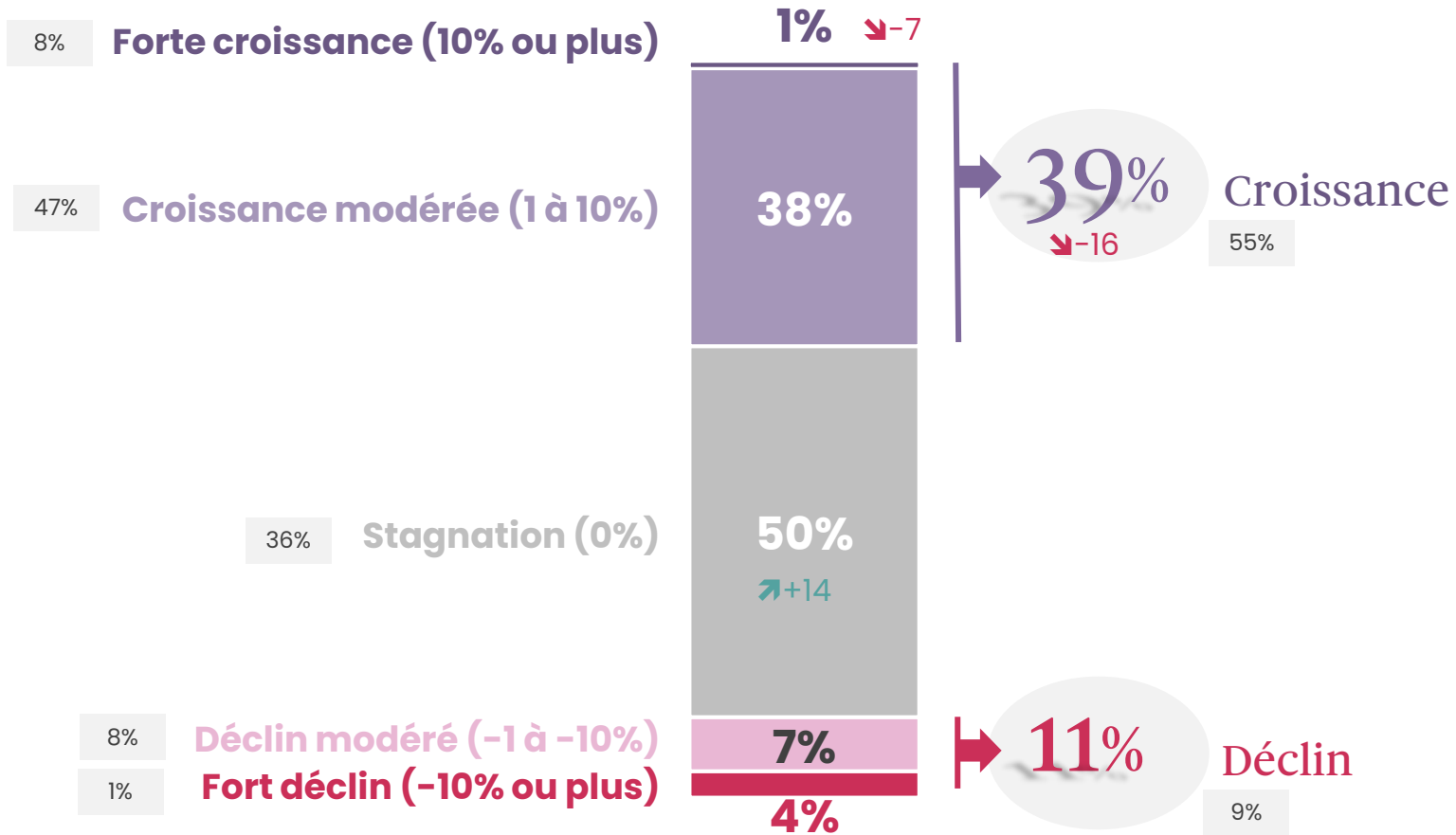
Prévision de l'activité pour 2026



100 entreprises

Comment anticipez-vous la performance de votre entreprise en 2026 ?

Rappel février 2026





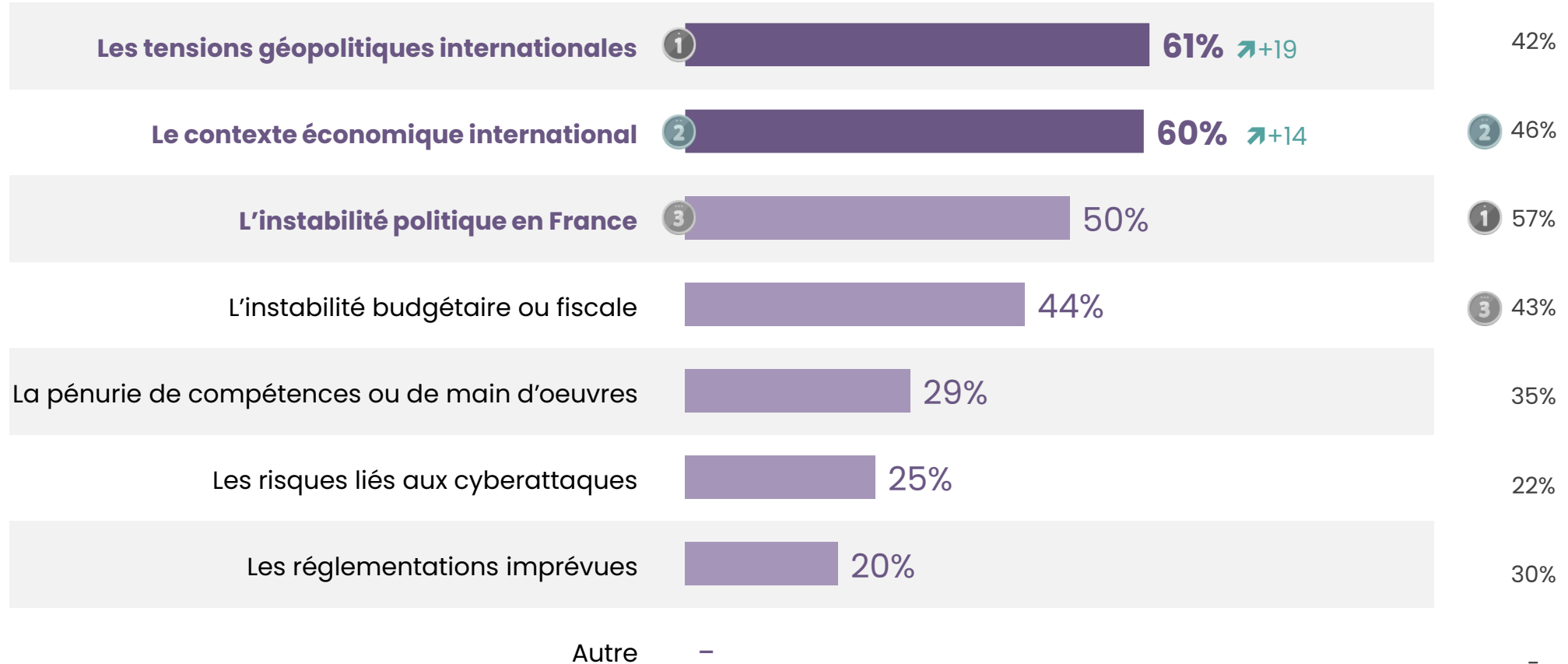
Sujets d'inquiétude pour 2026

Quels sont les sujets d'inquiétude les plus susceptibles d'influencer vos décisions stratégiques en 2026 ?



100 entreprises

Rappel février 2026



Nombre moyen : 2,9



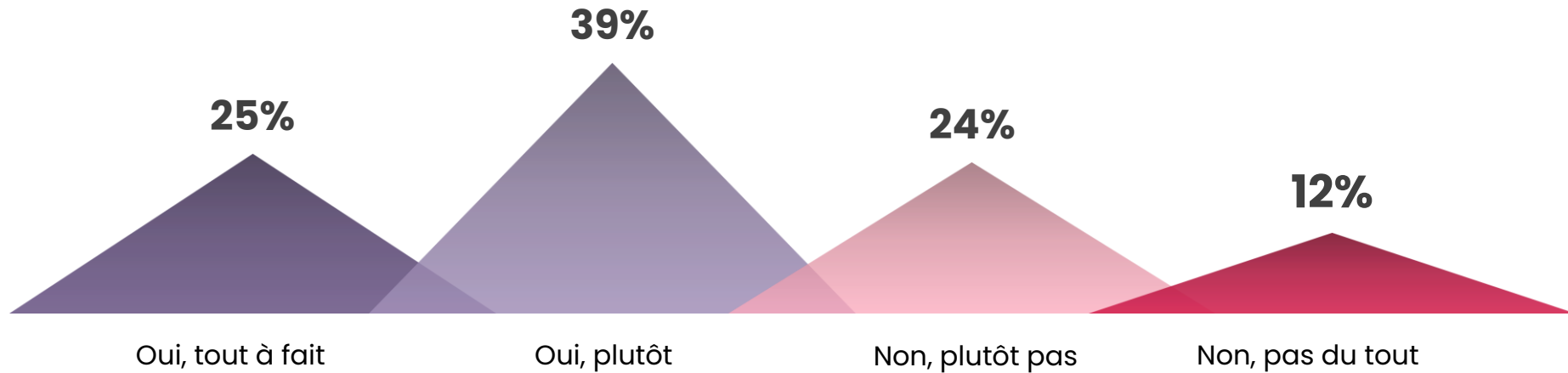
L'influence des tensions au Moyen-Orient sur l'activité

Diriez-vous que les tensions géopolitiques actuelles au Moyen-Orient influencent les perspectives de votre entreprise pour les prochains mois ?



64% Estiment que les tensions géopolitiques actuelles au Moyen-Orient **influencent les perspectives de leur entreprise pour les prochains mois**

N'estiment pas que les tensions géopolitiques actuelles au Moyen-Orient **n'influencent pas les perspectives de leur entreprise pour les prochains mois** **36%**



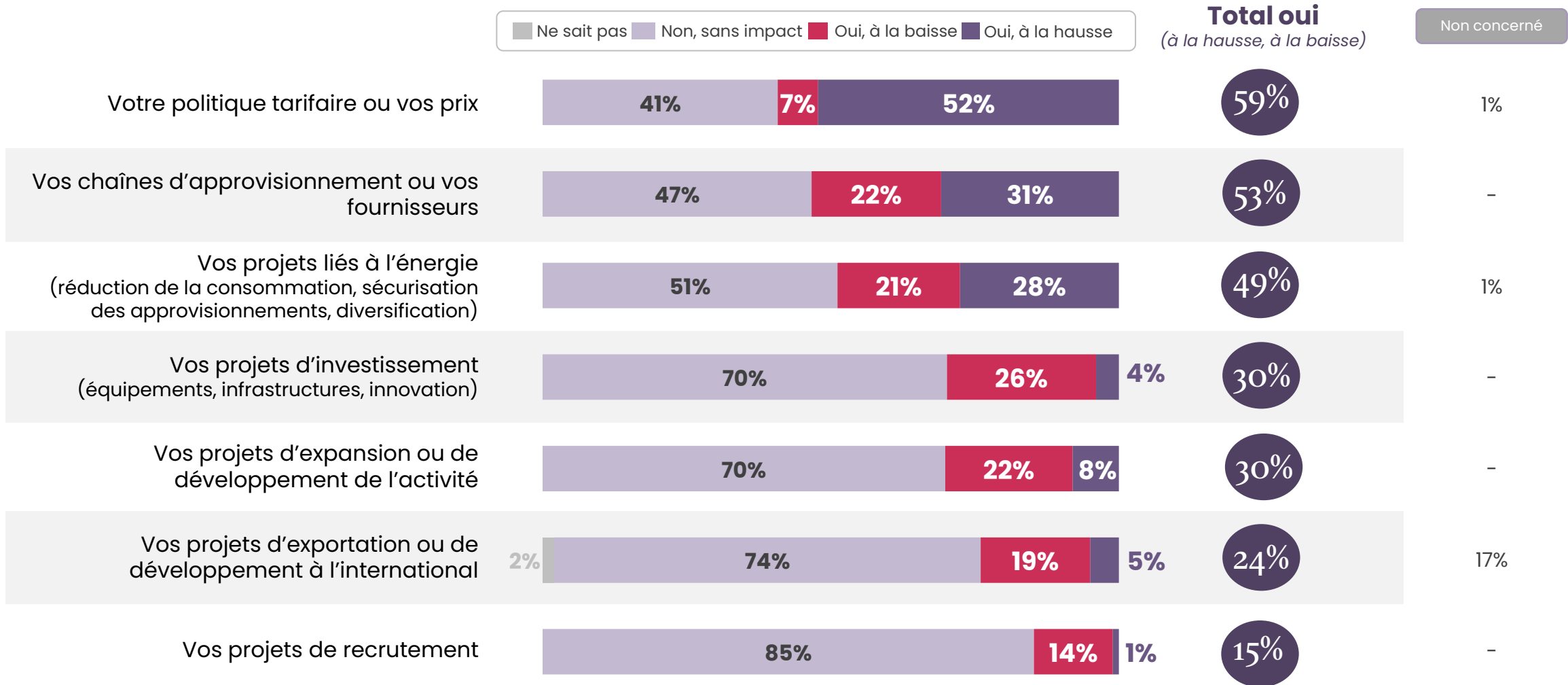


Evolution des projets suite aux tensions au Moyen-Orient

De manière détaillée, diriez-vous que les tensions actuelles au Moyen-Orient vous conduisent à faire évoluer les projets suivants dans les prochains mois ? *Base hors non concerné*



100 entreprises





Le profil de l'échantillon

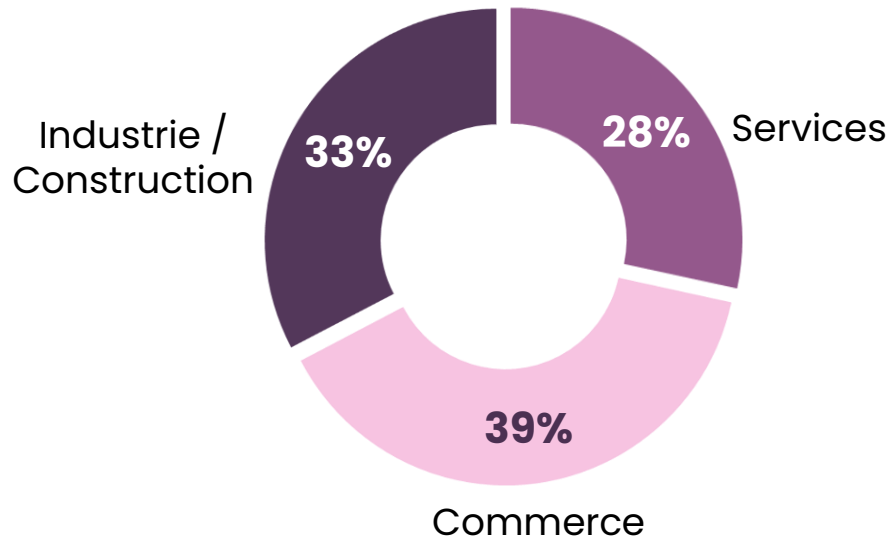
opinionway

” Profil de l'échantillon

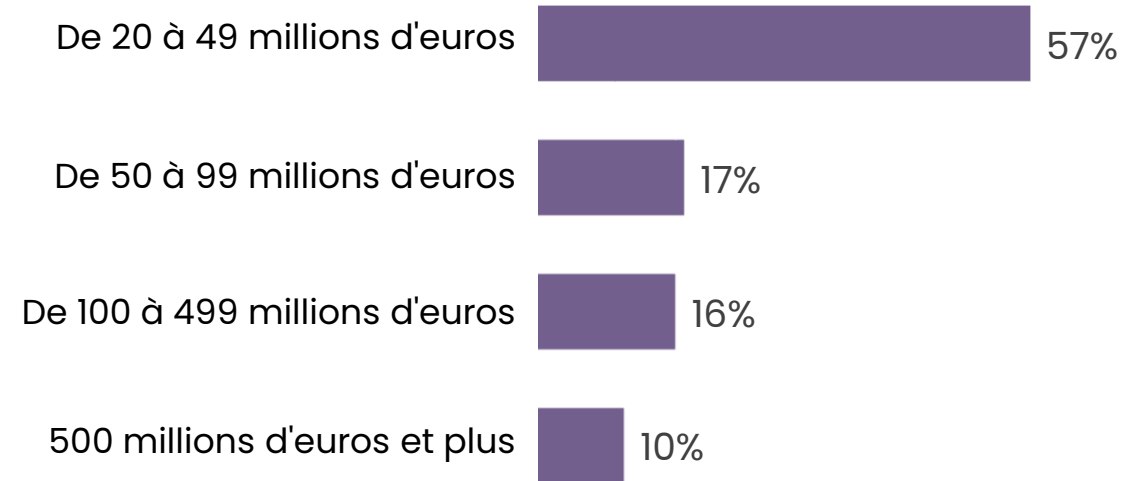


220
entreprises

Secteur d'activité



Chiffre d'affaires réalisé en 2025



opinionway

PARIS • BORDEAUX • VARSOVIE • CASABLANCA • ABIDJAN

Fondé en 2000 sur cette idée radicalement innovante pour l'époque, OpinionWay a été précurseur dans le renouvellement des pratiques de la profession des études marketing et d'opinion.

Forte d'une croissance continue depuis sa création, l'entreprise n'a eu de cesse de s'ouvrir vers de nouveaux horizons pour mieux adresser toutes les problématiques marketing et sociétales, en intégrant à ses méthodologies le Social Média Intelligence, l'exploitation de la smart data, les dynamiques créatives de co-construction, les approches communautaires et le storytelling.

Aujourd'hui OpinionWay poursuit sa dynamique de croissance en s'implantant géographiquement sur des zones à fort potentiel que sont l'Europe de l'Est et l'Afrique.

C'est la mission qui anime les collaborateurs d'OpinionWay et qui fonde la relation qu'ils tissent avec leurs clients.

Le plaisir ressenti à apporter les réponses aux questions qu'ils se posent, à réduire l'incertitude sur les décisions à prendre, à tracker les insights pertinents et à co-construire les solutions d'avenir, nourrit tous les projets sur lesquels ils interviennent.

Cet enthousiasme associé à un véritable goût pour l'innovation et la transmission expliquent que nos clients expriment une haute satisfaction après chaque collaboration - 8,9/10, et un fort taux de recommandation - 3,88/4.

Le plaisir, l'engagement et la stimulation intellectuelle sont les trois mantras de nos interventions.

Restons *connectés* !



Recevez chaque semaine nos derniers résultats d'études dans votre boîte mail en vous abonnant à notre newsletter !

Je m'abonne

Vos contacts OpinionWay

Stéphane Lefebvre-Mazurel

Directeur Général Adjoint
Tel. +33 1 81 81 83 48
slefebvre@opinion-way.com

Coralie Guimbert

Directrice Conseil
Tel. +33 1 81 81 83 54
cguimbert@opinion-way.com

Camille Jacq

Chargée d'études
Tel. +33 1 78 94 89 75
cjacq@opinion-way.com

esomar Corporate 2026

