

opinionway,

— POUR —



Grant Thornton

Challenge^s

Baromètre de la *confiance* des dirigeants d'ETI

153^{ème} édition – Février 2026





La méthodologie

opinionway

Crédits : dev-asongbam

La méthodologie

Toute publication totale ou partielle doit impérativement utiliser la mention complète suivante :

« Baromètre Grant Thornton – OpinionWay – Challenges de la confiance dirigeants d’ETI »

et aucune reprise de l’enquête ne pourra être dissociée de cet intitulé.

Source des résultats de 2011 à 2020 :

Observatoire Banque Palatine des PME-ETI

Source des résultats de 2021 et 2022 :

Baromètre BDO-OpinionWay-Challenges de la confiance des PME-ETI

A partir de mars 2023 les entreprises de 500 millions d’euros et plus ont été intégrées à l’échantillon

A partir d’avril 2023 seules les entreprises réalisant un chiffre d’affaires supérieur à 20 millions d’euros ont été retenues



Etude quantitative réalisée auprès d’un échantillon de **220 dirigeants d’entreprises (PDG, DG, DAF, ...)** dont le chiffre d’affaires est supérieur à 20 millions d’euros.

La représentativité de l’échantillon a été assurée par un redressement sur les données de **secteurs d’activité** et de **taille salariale**.



L’échantillon a été interrogé par **téléphone sous-système CATI** par notre partenaire Ariane Etudes.



L’échantillon a été interrogé **du 22 janvier au 6 février 2026**.



OpinionWay a réalisé cette enquête en appliquant les procédures et règles de la **norme ISO 20252**



Les résultats de ce sondage doivent être lus en tenant compte des marges d’incertitude : 6,5 au plus pour un échantillon de 220 répondants.



Les résultats

opinionway

01



Résultats barométriques

- ✓ *Confiance*
- ✓ *Recrutement*



Synthèse des résultats barométriques – Février 2026

La confiance des dirigeants dans leur entreprise en légère amélioration, mais toujours sous contrainte

La confiance des dirigeants dans leur propre entreprise esquisse en février un timide rebond pour s'établir à 76%, après deux mois de dégradation. Cette progression, bien que notable, ne suffit pas à marquer un réel retournement de cycle. Le niveau de confiance demeure bas au regard des standards historiques, traduisant davantage une stabilisation fragile qu'un véritable regain d'optimisme. Les dirigeants semblent ajuster leurs anticipations à un environnement durablement incertain, sans pour autant retrouver la visibilité nécessaire pour réenclencher une dynamique de confiance solide et pérenne.

Une défiance persistante envers l'économie française, en écho à la crise de confiance politique

Avec seulement 25% de dirigeants confiants en février, la perception de l'économie française demeure à un niveau historiquement bas. Cette stagnation traduit une défiance structurelle, largement alimentée par un environnement où la stabilité politique et institutionnelle reste fragile et où la visibilité économique fait défaut. Alors que seuls 22% des Français déclarent avoir confiance dans la vie politique*, les dirigeants s'inscrivent dans ce même mouvement de désaffection. Les épisodes successifs qui ont marqué l'adoption du budget 2026 – quatre mois de débats parlementaires, trois recours au 49.3 et six motions de censure – n'ont pas permis de restaurer pleinement la crédibilité de l'action publique, ni de projeter une trajectoire économique claire à moyen terme. Si l'adoption définitive du budget met un terme à cette période d'incertitude, elle laisse en héritage l'image d'une gouvernance sous tension. Cette fragilité continue de peser sur les anticipations économiques des dirigeants, d'autant que le taux de chômage atteint un pic inédit depuis 2021**, renforçant le sentiment d'une reprise encore trop vulnérable.

Un marché de l'emploi stabilisé entre deux dynamiques opposées

En février, la dynamique enclenchée en décembre se prolonge sans véritable inflexion. Les intentions d'embauche comme les anticipations de réductions d'effectifs se maintiennent à des niveaux élevés (respectivement 15% et 9%), proches de ceux observés en janvier. Malgré cette tension, le solde d'emploi poursuit son amélioration pour atteindre +6 points : un signal encourageant mais également fragile, reposant sur un équilibre susceptible d'être remis en cause au moindre choc conjoncturel.

Une confiance dans l'économie mondiale en dents de scie

Après un léger regain en début d'année, la confiance des dirigeants dans l'économie mondiale chute brutalement en février, perdant 12 points pour s'établir à 27%, un niveau désormais aligné sur celui de la confiance accordée à l'économie française. Ce recul s'inscrit dans un contexte marqué par la multiplication des risques pesant sur les échanges mondiaux : durcissement des relations commerciales, fragmentation des chaînes de valeurs et persistance des incertitudes géopolitiques (notamment à la suite du forum de Davos 2026). Le secteur du commerce apparaît particulièrement affecté avec un indicateur en forte baisse (-22 points, à 18%). Les perspectives de croissance mondiale pour 2026 restent modérées, sans impulsion suffisante pour restaurer durablement la confiance des dirigeants.



Indicateurs de confiance

Concernant les perspectives des 6 prochains mois, diriez-vous que vous êtes très confiant, assez confiant, assez inquiet, très inquiet, pour...



220
entreprises



Votre entreprise



L'économie française



L'économie mondiale

% Confiants

76%

25%

27% ↘-12

% résultats auprès des entreprises réalisant plus de 50 millions d'euros de CA (base : 100)

80%

34%

32%

9%

Très confiants ●

Assez confiants ●

Assez inquiets ●

Très inquiets ●

67%

1%

24%

2%

25% ↘-11

23%

1%

63%

54%

19%

12%

% Inquiets

24%

75%

73% ↗+12

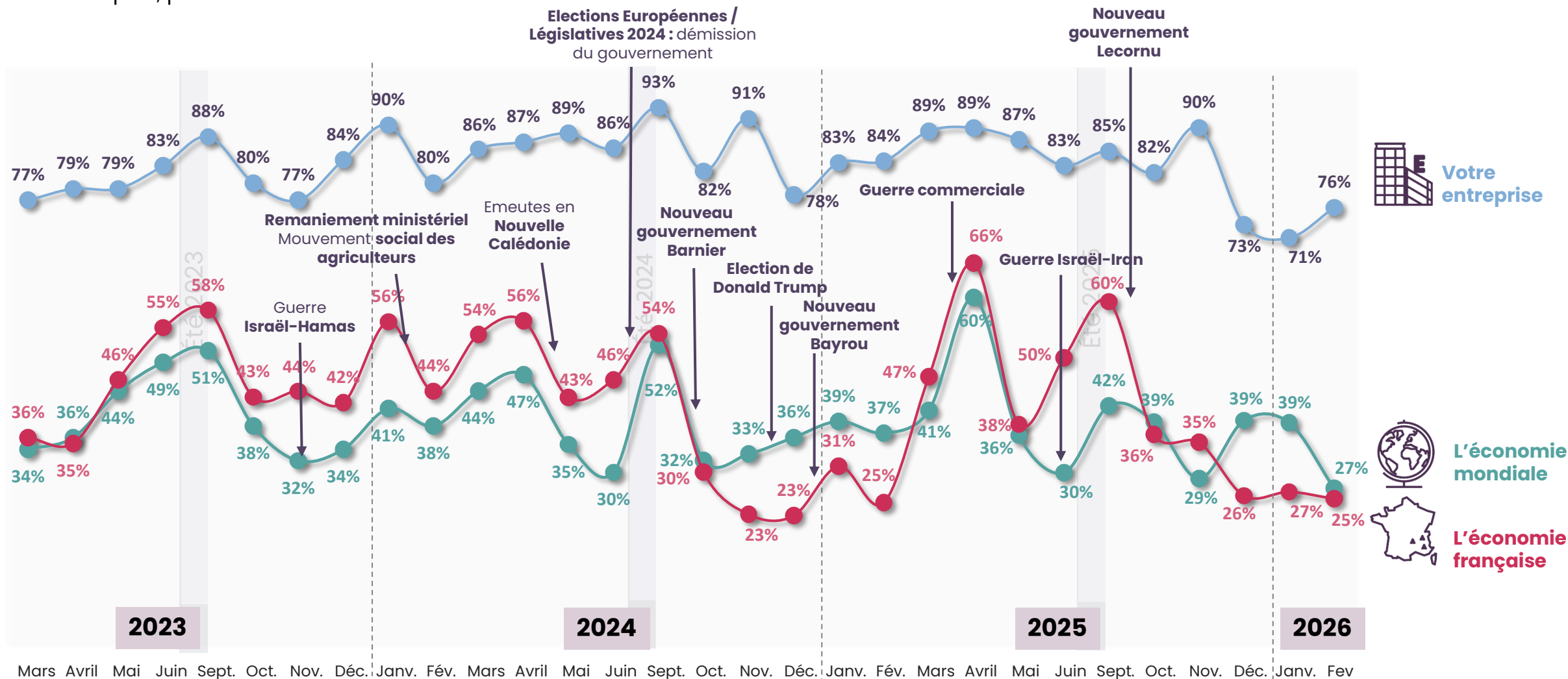


Evolution des indicateurs de confiance

Concernant les perspectives des 6 prochains mois, diriez-vous que vous êtes très confiant, assez confiant, assez inquiet, très inquiet, pour...



220
entreprises





Indicateurs de confiance par secteur d'activité sur les 3 derniers mois



220
entreprises

Concernant les perspectives des 6 prochains mois, diriez-vous que vous êtes très confiant, assez confiant, assez inquiet, très inquiet, pour...



Votre entreprise

Base brute
Confiants
Inquiets

Industrie/Construction		
Déc.	Janv.	Fev.
105	86	89
70%	63%	71%
30%	37%	29%

Commerce		
Déc.	Janv.	Fev.
73	85	75
73%	76%	81%
27%	24%	19%

Services		
Déc.	Janv.	Fev.
45	49	56
78%	75%	75%
22%	25%	25%



L'économie française

Base brute
Confiants
Inquiets

Industrie/Construction		
Déc.	Janv.	Fev.
105	86	89
22%	22%	27%
78%	78%	73%

Commerce		
Déc.	Janv.	Fev.
73	85	75
25%	33%	18% ↘
75%	67%	82% ↗

Services		
Déc.	Janv.	Fev.
45	49	56
34%	25%	36%
66%	75%	64%



L'économie mondiale

Base brute
Confiants
Inquiets

Industrie/Construction		
Déc.	Janv.	Fev.
105	86	89
35%	43%	34%
65%	57%	66%

Commerce		
Déc.	Janv.	Fev.
73	85	75
46%	40%	18% ↘
54%	60%	82% ↗

Services		
Déc.	Janv.	Fev.
45	49	56
34%	30%	33%
66%	68%	65%



Prévisions de l'évolution de l'emploi salarié à 6 mois

Au cours des 6 prochains mois, votre entreprise envisage-t-elle de... ?



220
entreprises

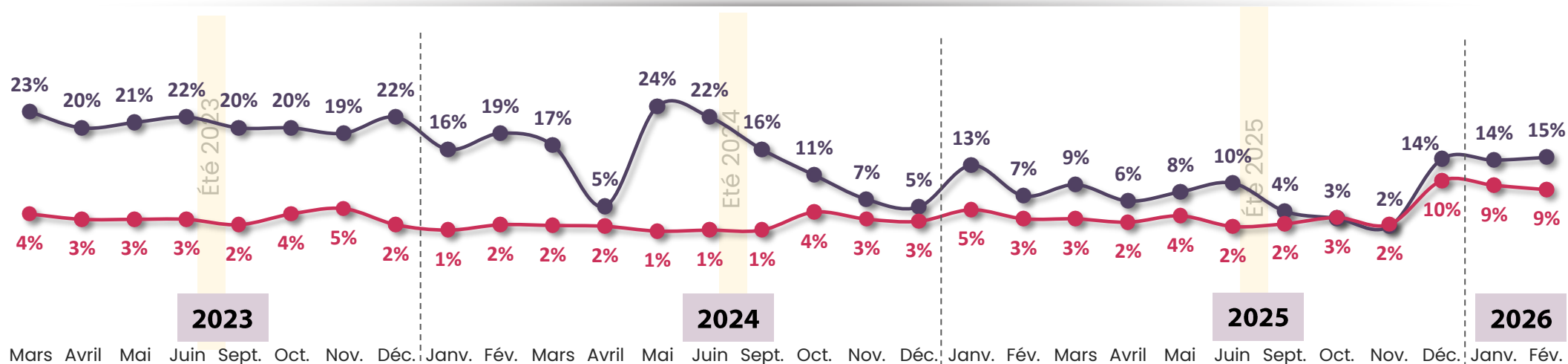


Augmenter
le nombre de salariés

Réduire
le nombre de salariés

Solde d'emplois salariés* =
+6 points

*Augmenter – réduire le nombre de salariés



...augmenter
le nombre de
salariés

...réduire le
nombre de
salariés

02



Questions d'actualité

Perspectives 2026 et Loi de Finances 2026

auprès des entreprises réalisant au minimum 50 millions d'euros de chiffre d'affaires

(Base de 100 répondants)

Synthèse du sujet d'actualité : Perspectives 2026 et Loi de Finances 2026

Des dirigeants légèrement plus optimistes concernant la performance de leur entreprise pour 2026

Si les résultats de 2025 traduisent une performance contrastée, partagée entre stagnation (41%) et croissance (43%, dont 8% de forte croissance), les perspectives pour 2026 font apparaître un léger gain d'optimisme. Plus de la moitié des dirigeants (55%) anticipent une croissance de leur activité, avec un socle stable de 8% prévoyant une forte progression. Par ailleurs, 9% envisagent un recul, contre 16% en 2025. Dans un environnement toujours incertain, ces projections reflètent une confiance relative dans la capacité des entreprises à préserver, voire à améliorer, leur trajectoire.

L'instabilité politique, une inquiétude constante pour les dirigeants

Tout au long de l'année 2025, les préoccupations des dirigeants ont évolué au rythme de l'actualité : changements de gouvernement, tensions commerciales, débats budgétaires... Si l'instabilité budgétaire et fiscale suivait de près l'instabilité politique, la dynamique observée en février 2026 montre un décalage croissant entre ces deux dimensions. L'adoption du budget 2026 a permis de réduire significativement les craintes liées à l'instabilité budgétaire (43% vs 63% en décembre 2025), mais l'instabilité politique demeure, de loin, le principal sujet d'inquiétude. Présente presque continuellement en tête des préoccupations en 2025, elle continue de mobiliser 57% des dirigeants pour 2026, traduisant une défiance qui dépasse désormais le seul enjeu budgétaire.

Les tensions géopolitiques et le contexte économique international, en tête des préoccupations lors des crises commerciales liées aux droits de douane américains, continuent de maintenir en alerte une partie significative des dirigeants (42% et 46%).

Une perception contrastée de Loi de Finances 2026

Concernant la Loi de Finances 2026, la moitié des entreprises estime qu'elle n'aura aucun impact sur leur activité (50%). Parmi ceux qui anticipent un effet, la perception reste majoritairement négative : 40% redoutent un impact défavorable, dont 7% très défavorable. À l'inverse, les effets positifs sont minoritaires (8%), avec seulement 1% prévoyant un impact très favorable.

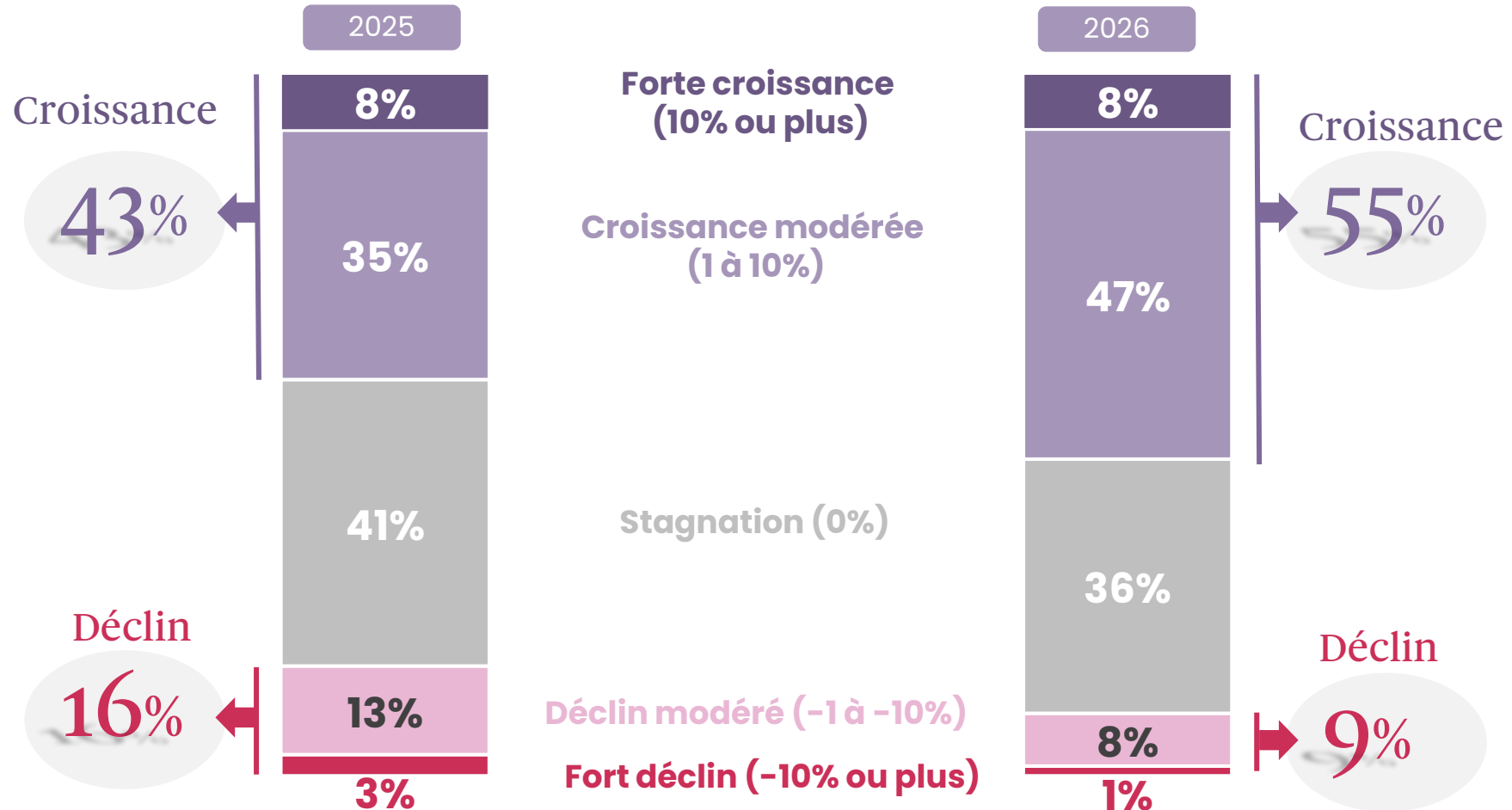
La suppression de la baisse des taux de CVAE, qui a alimenté le débat public, semble largement intégrée par les entreprises. Mais 85% d'entre elles considèrent qu'elle n'aura pas d'incidence sur leurs décisions stratégiques. Seules 13% anticipent un effet sur leurs choix stratégiques, confirmant que, pour les dirigeants, c'est avant tout la stabilité et la lisibilité globale du cadre politique qui conditionnent la confiance, bien plus que les mesures fiscales ciblées.



Performance de l'entreprise en 2025 et prévisions 2026



Comment qualifieriez-vous la performance de votre entreprise en 2025 ? Comment anticipez-vous la performance de votre entreprise en 2026 ?



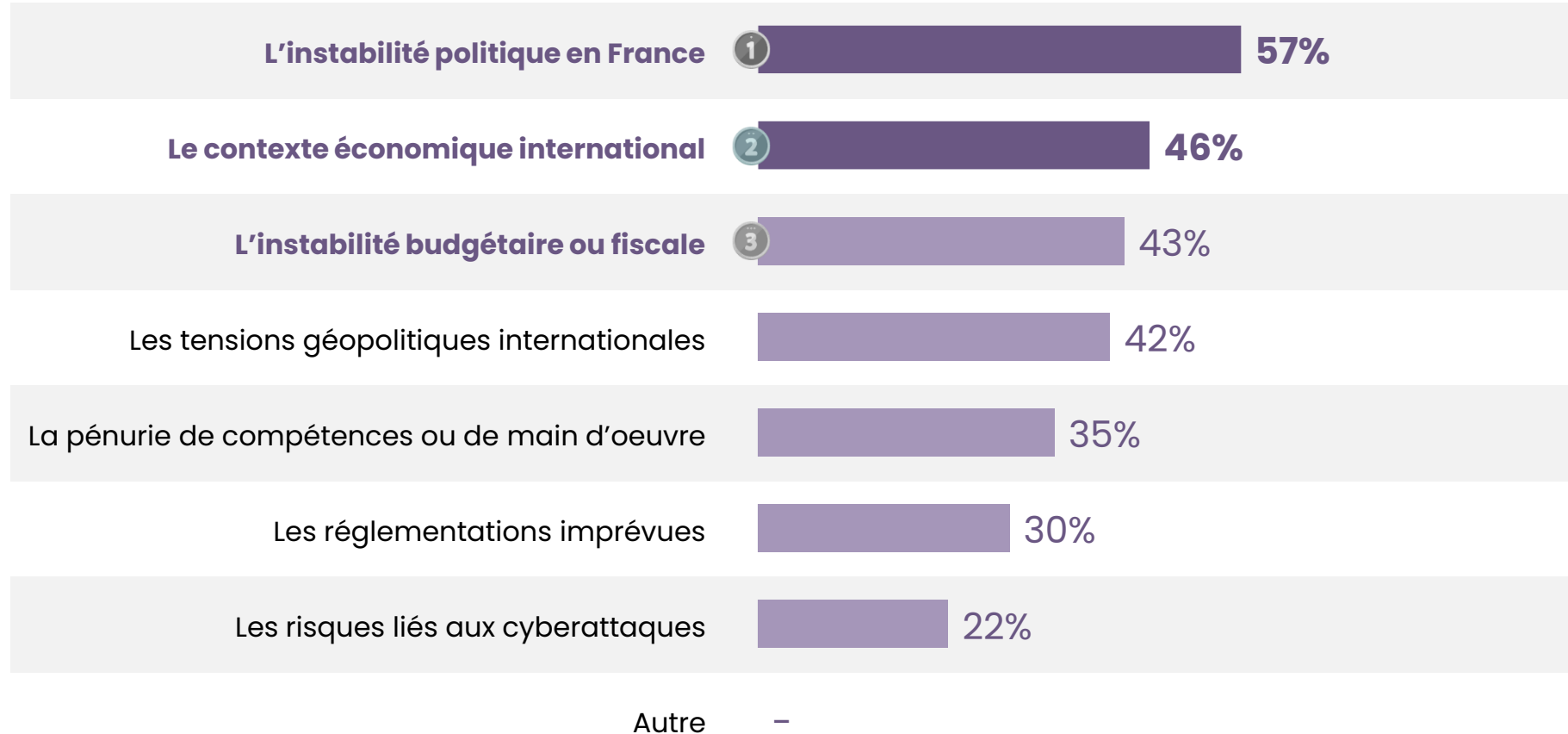


Sujets d'inquiétude pour 2026



100
entreprises

Quels sont les sujets d'inquiétude les plus susceptibles d'influencer vos décisions stratégiques en 2026 ?

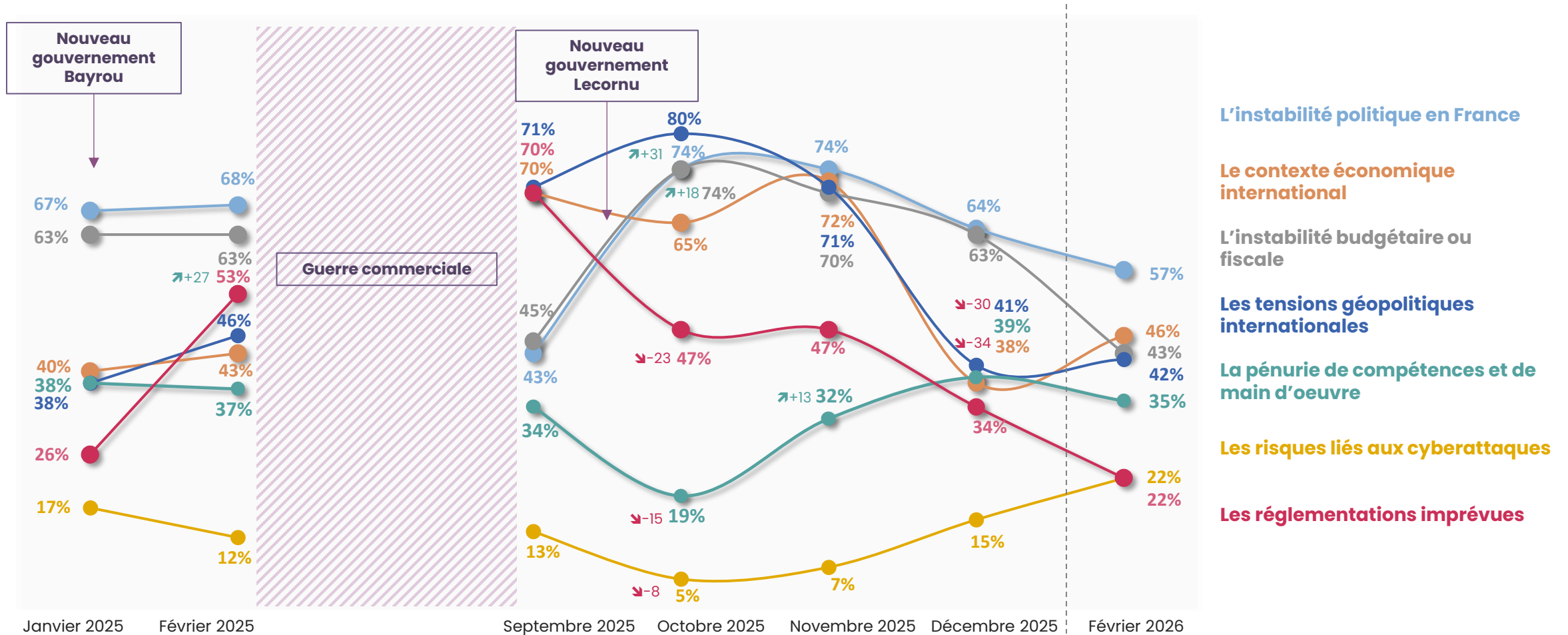


Nombre moyen : 2,8



Evolution des sujets d'inquiétude des dirigeants

Quels sont les sujets d'inquiétude les plus susceptibles d'influencer vos décisions stratégiques en 2026 ?



/// : question non posée sur cette période (hors mai 2025)
↗ ↘ significativement supérieur/ inférieur par rapport au mois précédent



Impact du Projet de Loi de Finances sur l'activité

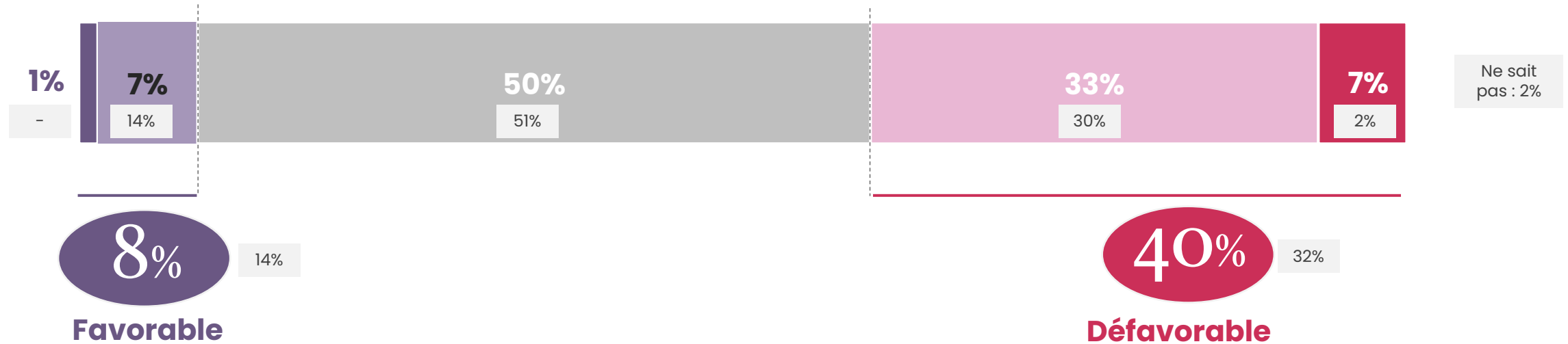


100
entreprises

Selon vous, les mesures prévues dans la Loi de Finances 2026 auront un impact très favorable, plutôt favorable, plutôt défavorable ou très défavorable sur votre activité ?

Rappel octobre 2025

■ Très favorable ■ Plutôt favorable ■ Neutre – Aucun impact ■ Plutôt défavorable ■ Très défavorable

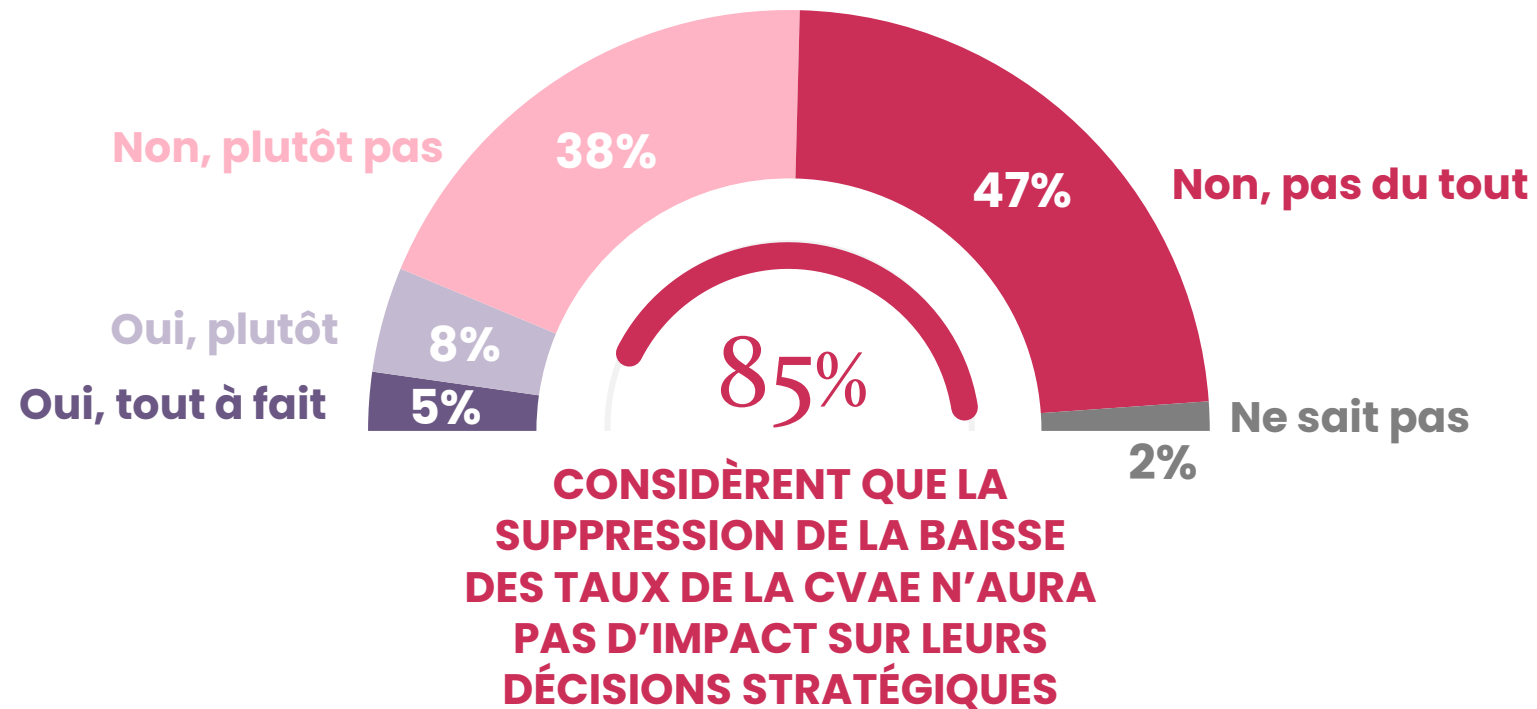




Impact de la suppression de la baisse des taux de la CVAE



La suppression de la baisse des taux de la CVAE (Cotisation sur la Valeur Ajoutée des Entreprises) aura-t-elle un impact sur vos décisions stratégiques ?





Le profil de l'échantillon

opinionway

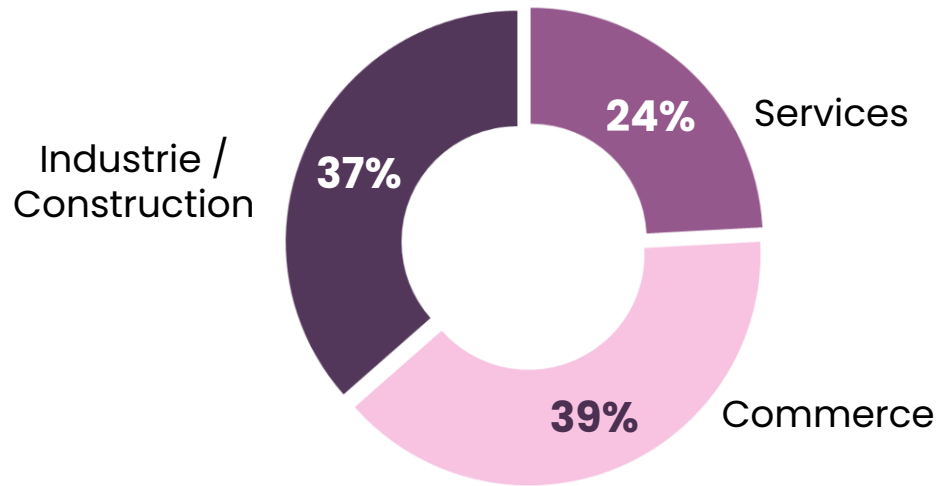


Profil de l'échantillon

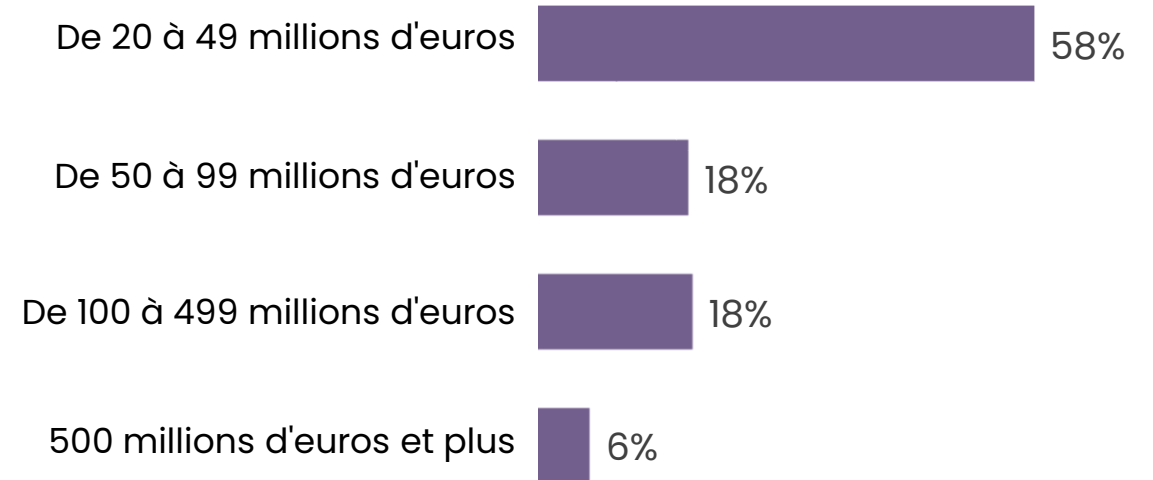


220
entreprises

Secteur d'activité



Chiffre d'affaires réalisé en 2025



opinionway

PARIS • BORDEAUX • VARSOVIE • CASABLANCA • ABIDJAN

Fondé en 2000 sur cette idée radicalement innovante pour l'époque, OpinionWay a été précurseur dans le renouvellement des pratiques de la profession des études marketing et d'opinion.

Forte d'une croissance continue depuis sa création, l'entreprise n'a eu de cesse de s'ouvrir vers de nouveaux horizons pour mieux adresser toutes les problématiques marketing et sociétales, en intégrant à ses méthodologies le Social Média Intelligence, l'exploitation de la smart data, les dynamiques créatives de co-construction, les approches communautaires et le storytelling.

Aujourd'hui OpinionWay poursuit sa dynamique de croissance en s'implantant géographiquement sur des zones à fort potentiel que sont l'Europe de l'Est et l'Afrique.

C'est la mission qui anime les collaborateurs d'OpinionWay et qui fonde la relation qu'ils tissent avec leurs clients.

Le plaisir ressenti à apporter les réponses aux questions qu'ils se posent, à réduire l'incertitude sur les décisions à prendre, à tracker les insights pertinents et à co-construire les solutions d'avenir, nourrit tous les projets sur lesquels ils interviennent.

Cet enthousiasme associé à un véritable goût pour l'innovation et la transmission expliquent que nos clients expriment une haute satisfaction après chaque collaboration – 8,9/10, et un fort taux de recommandation – 3,88/4.

Le plaisir, l'engagement et la stimulation intellectuelle sont les trois mantras de nos interventions.

Restons *connectés* !



Recevez chaque semaine nos derniers résultats d'études dans votre boîte mail en vous abonnant à notre newsletter !

Je m'abonne

Vos contacts OpinionWay

Stéphane Lefebvre-Mazurel

Directeur Général Adjoint
Tel. +33 1 81 81 83 48
slefebvre@opinion-way.com

Coralie Guimbert

Directrice Conseil
Tel. +33 1 81 81 83 54
cguimbert@opinion-way.com

Camille Jacq

Chargée d'études
Tel. +33 1 78 94 89 75
cjacq@opinion-way.com