

opinionway,

— POUR —



Grant Thornton

Challenge^s

Baromètre de la *confiance* des dirigeants d'ETI

152^{ème} édition – Janvier 2026





La méthodologie

opinionway

Crédits : dev-asongbam

La méthodologie

Toute publication totale ou partielle doit impérativement utiliser la mention complète suivante :

« Baromètre Grant Thornton – OpinionWay – Challenges de la confiance dirigeants d’ETI »

et aucune reprise de l’enquête ne pourra être dissociée de cet intitulé.

Source des résultats de 2011 à 2020 :

Observatoire Banque Palatine des PME-ETI

Source des résultats de 2021 et 2022 :

Baromètre BDO-OpinionWay-Challenges de la confiance des PME-ETI

A partir de mars 2023 les entreprises de 500 millions d’euros et plus ont été intégrées à l’échantillon

A partir d’avril 2023 seules les entreprises réalisant un chiffre d’affaires supérieur à 20 millions d’euros ont été retenues



Etude quantitative réalisée auprès d’un échantillon de **220 dirigeants d’entreprises (PDG, DG, DAF, ...)** dont le chiffre d’affaires est supérieur à 20 millions d’euros.

La représentativité de l’échantillon a été assurée par un redressement sur les données de **secteurs d’activité** et de **taille salariale**.



L’échantillon a été interrogé par **téléphone sous-système CATI** par notre partenaire Ariane Etudes.



L’échantillon a été interrogé **du 18 décembre 2025 au 12 janvier 2026**.



OpinionWay a réalisé cette enquête en appliquant les procédures et règles de la **norme ISO 20252**



Les résultats de ce sondage doivent être lus en tenant compte des marges d’incertitude : 6,5 au plus pour un échantillon de 220 répondants.



Les résultats

opinionway

01



Résultats barométriques

- ✓ *Confiance*
- ✓ *Recrutement*



Synthèse des résultats barométriques – Janvier 2026

Une érosion progressive de la confiance des dirigeants envers leur entreprise

Après une année 2025 caractérisée par une résilience notable face aux chocs politiques, géopolitiques et économiques, la confiance des dirigeants dans leur propre entreprise poursuit sa tendance à la baisse. Le point de rupture observé en décembre ne s'est pas résorbé en janvier : l'indicateur de confiance, déjà en repli à 73%, recule encore pour s'établir à 71%. Cette glissade confirme que les vulnérabilités, longtemps contenues, dans l'attente d'un retour à la stabilité, deviennent aujourd'hui manifestes. Ce niveau de confiance demeure exceptionnellement bas pour un indicateur historiquement robuste. L'enchaînement des incertitudes – tensions commerciales internationales, persistance du conflit ukrainien, instabilités gouvernementales et absence de visibilité budgétaire – alimente un climat d'attentisme contraint, freinant la reconstitution de la confiance parmi les dirigeants.

Une défiance dans l'économie française, alimentée par l'instabilité politique

La défiance des dirigeants envers l'économie française, déjà solidement ancrée, continue de s'étendre malgré des indicateurs macroéconomiques globalement plus favorables qu'anticipé (croissance 2025 conforme aux prévisions révisées et accélération de l'activité au dernier trimestre). Toutefois, la perception des dirigeants reste marquée par une forte incertitude institutionnelle : à l'aube de 2026, l'absence de budget adopté, la perspective de nouvelles tensions parlementaires et l'hypothèse d'une instabilité gouvernementale prolongée* renforcent le sentiment d'un pilotage économique sans orientation claire. Cette fragilité de la gouvernance nationale commence également à nuire à l'image et à la crédibilité de la France sur la scène internationale**. Dans ce contexte, la crise agricole actuelle constitue un facteur aggravant, venant limiter davantage les perspectives de reprise.

Vers un nouveau cycle pour l'emploi : entre reprise et fragilisation

Après une année 2025 marquée par un net ralentissement de l'emploi, avec deux mois de quasi-paralysie des recrutements, le mois de décembre a amorcé une phase de réajustement inattendue, illustrée par un rebond significatif des intentions d'embauche (14%, +12 points), parallèlement à une hausse des anticipations de réductions d'effectifs (10%, +8 points). Cette tendance se confirme en janvier, avec des niveaux stables par rapport à décembre. Si le solde d'emploi redevient positif, la concomitance de ces deux mouvements à des niveaux élevés témoigne d'une dynamique fragile : un équilibre qui pourrait rapidement se rompre si les intentions d'embauche venaient à fléchir.

Une confiance en l'économie mondiale stabilisée, sans véritable élan

Dans un contexte international toujours marqué par des tensions commerciales et politiques, l'économie mondiale fait preuve d'une résilience relative. Après le rebond enregistré en décembre, la confiance se stabilise en janvier à 39%. Les prévisions de croissance pour 2026 et 2027, traduisent un optimisme mesuré, avec une stabilisation de la croissance mondiale sur les deux années à venir (2,6% pour 2026 et 2,7% en 2027***). Pour autant, ce niveau de confiance demeure nettement inférieur au seuil symbolique des 50% rarement franchi ces trois dernières années.

* Le Dauphiné, « Un budget 2026 à portée de main ? Le gouvernement appelle à un dernier effort », 13 janvier 2026

** The Economist, « France is paralysed and everyone is to blame », 8 janvier 2026

*** Banque mondiale, Perspectives économiques mondiales, janvier 2026



Indicateurs de confiance



220
entreprises

Concernant les perspectives des 6 prochains mois, diriez-vous que vous êtes très confiant, assez confiant, assez inquiet, très inquiet, pour...



Votre entreprise



L'économie française



L'économie mondiale

% Confiants

71%

27%

39%

% résultats auprès des entreprises réalisant plus de 50 millions d'euros de CA (base : 100)

72%

32%

42%

Très confiants ●

Assez confiants ●

Assez inquiets ●

Très inquiets ●

8%

63%

27%

2%

3%

24%

59%

14%

3%

36%

46%

15%

% Inquiets

29%

73%

61%

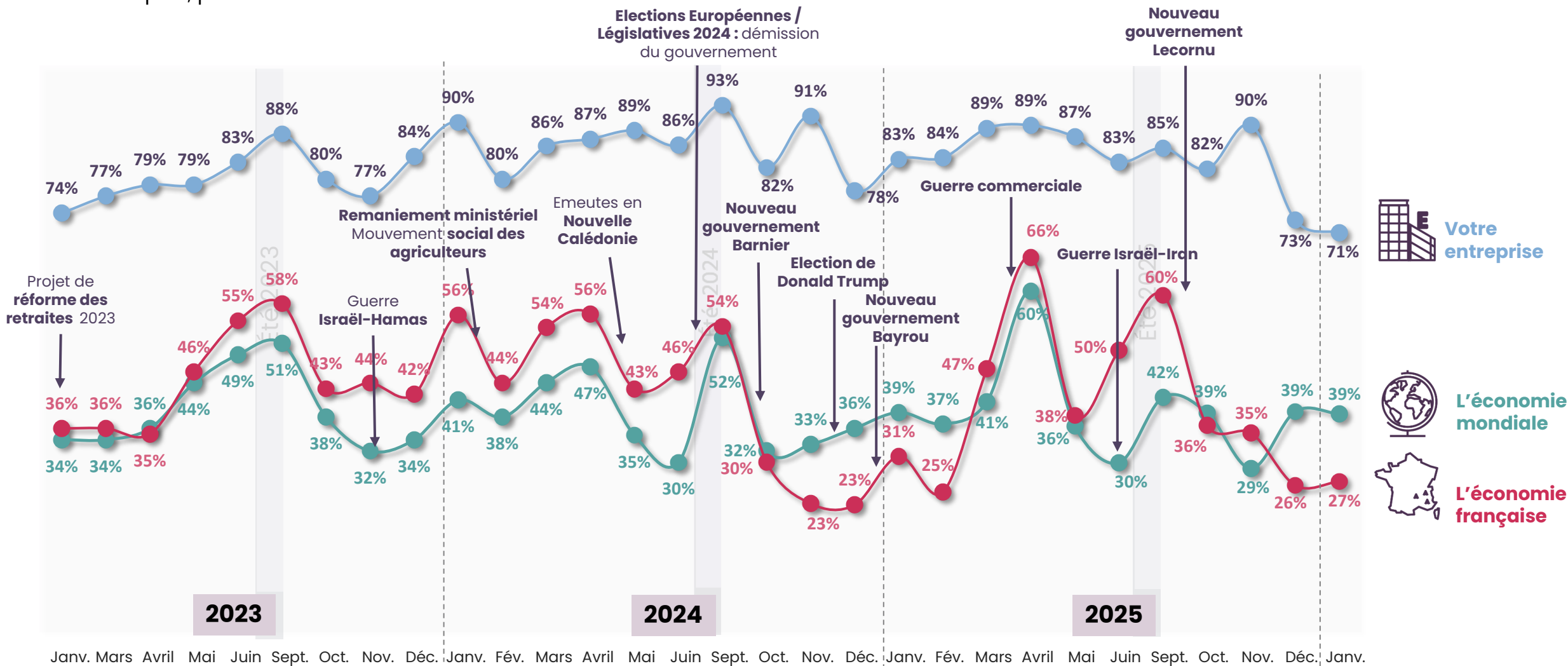


Evolution des indicateurs de confiance

Concernant les perspectives des 6 prochains mois, diriez-vous que vous êtes très confiant, assez confiant, assez inquiet, très inquiet, pour...



220
entreprises





Indicateurs de confiance par secteur d'activité sur les 3 derniers mois



220
entreprises

Concernant les perspectives des 6 prochains mois, diriez-vous que vous êtes très confiant, assez confiant, assez inquiet, très inquiet, pour...



Votre entreprise

Base brute
Confiants
Inquiets

Industrie/Construction		
Nov.	Déc.	Janv.
85	105	86
84%	70%	63%
16%	30%	37%

Commerce		
Nov.	Déc.	Janv.
80	73	85
94%	73%	76%
6%	27%	24%

Services		
Nov.	Déc.	Janv.
56	45	49
91%	78%	75%
9%	22%	25%



L'économie française

Base brute
Confiants
Inquiets

Industrie/Construction		
Nov.	Déc.	Janv.
85	105	86
34%	22%	22%
66%	78%	78%

Commerce		
Nov.	Déc.	Janv.
80	73	85
38%	25%	33%
62%	75%	67%

Services		
Nov.	Déc.	Janv.
56	45	49
33%	34%	25%
67%	66%	75%



L'économie mondiale

Base brute
Confiants
Inquiets

Industrie/Construction		
Nov.	Déc.	Janv.
85	105	86
28%	35%	43%
72%	65%	57%

Commerce		
Nov.	Déc.	Janv.
80	73	85
32%	46%	40%
68%	54%	60%

Services		
Nov.	Déc.	Janv.
56	45	49
24%	34%	30%
76%	66%	68%



Prévisions de l'évolution de l'emploi salarié à 6 mois

Au cours des 6 prochains mois, votre entreprise envisage-t-elle de... ?



220
entreprises

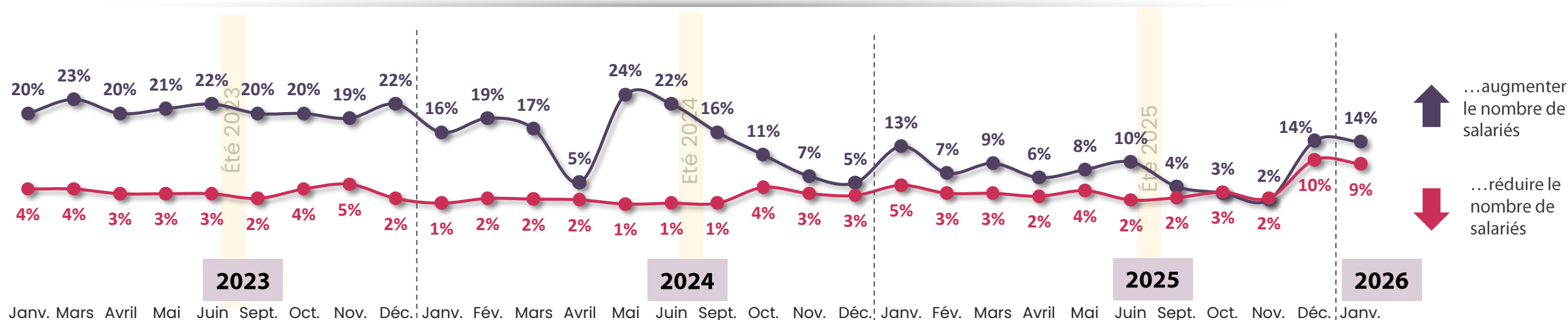


Augmenter
le nombre de salariés

Réduire
le nombre de salariés

Solde d'emplois salariés* =
+5 points

*Augmenter – réduire le nombre de salariés



...augmenter
le nombre de
salariés

...réduire le
nombre de
salariés

02



Questions d'actualité

Transmission d'entreprise

auprès des entreprises réalisant au minimum 50 millions d'euros de chiffre d'affaires

(Base de 100 répondants)



Synthèse du sujet d'actualité : Transmission d'entreprise

La transmission d'entreprise : des échéances diversifiées, mais une anticipation généralisée

Les dirigeants d'entreprise évoquent des temporalités de transmission relativement équilibrées. La moitié d'entre eux projettent une transmission à long terme, soit au-delà de dix ans (50%). A l'inverse, plus d'un quart (27%) adoptent une approche plus court-termiste, avec une transmission envisagée dans les cinq prochaines années, dont 11% à très court terme (moins de deux ans). Quelle que soit l'échéance, les dirigeants portent un regard largement positif sur le niveau de préparation de leur entreprise. Ainsi, 83% estiment leur organisation bien préparée à cette transition, dont près d'un tiers (32%) la jugent même très bien préparée. Toutefois, 15% se reconnaissent encore peu (4%) ou pas du tout (11%) préparés à leur transmission. Globalement, ce niveau de préparation témoigne d'une anticipation marquée de cette étape clé du développement de l'entreprise.

Des transmissions recentrées autour de trois scénarios principaux

En matière de modalités de transmission, les dirigeants affichent majoritairement une vision claire du scénario le plus adapté à leur entreprise : seuls 2% déclarent ne pas avoir d'idée précise à ce stade. Trois options concentrent l'essentiel des intentions : la reprise par un investisseur ou un fonds, qui arrive en tête (38%), suivie de très près par la transmission familiale (37%) particulièrement répandue dans le secteur du commerce où elle concerne 58% des entreprises, et la cession à un tiers externe (30%).

Des scénarios, plus marginaux, subsistent néanmoins, tels que la reprise par un salarié ou une équipe interne (10%), ainsi que la donation ou la donation-partage (8%), qui restent des options minoritaires.

Le Pacte Dutreil : un dispositif encore insuffisamment maîtrisé

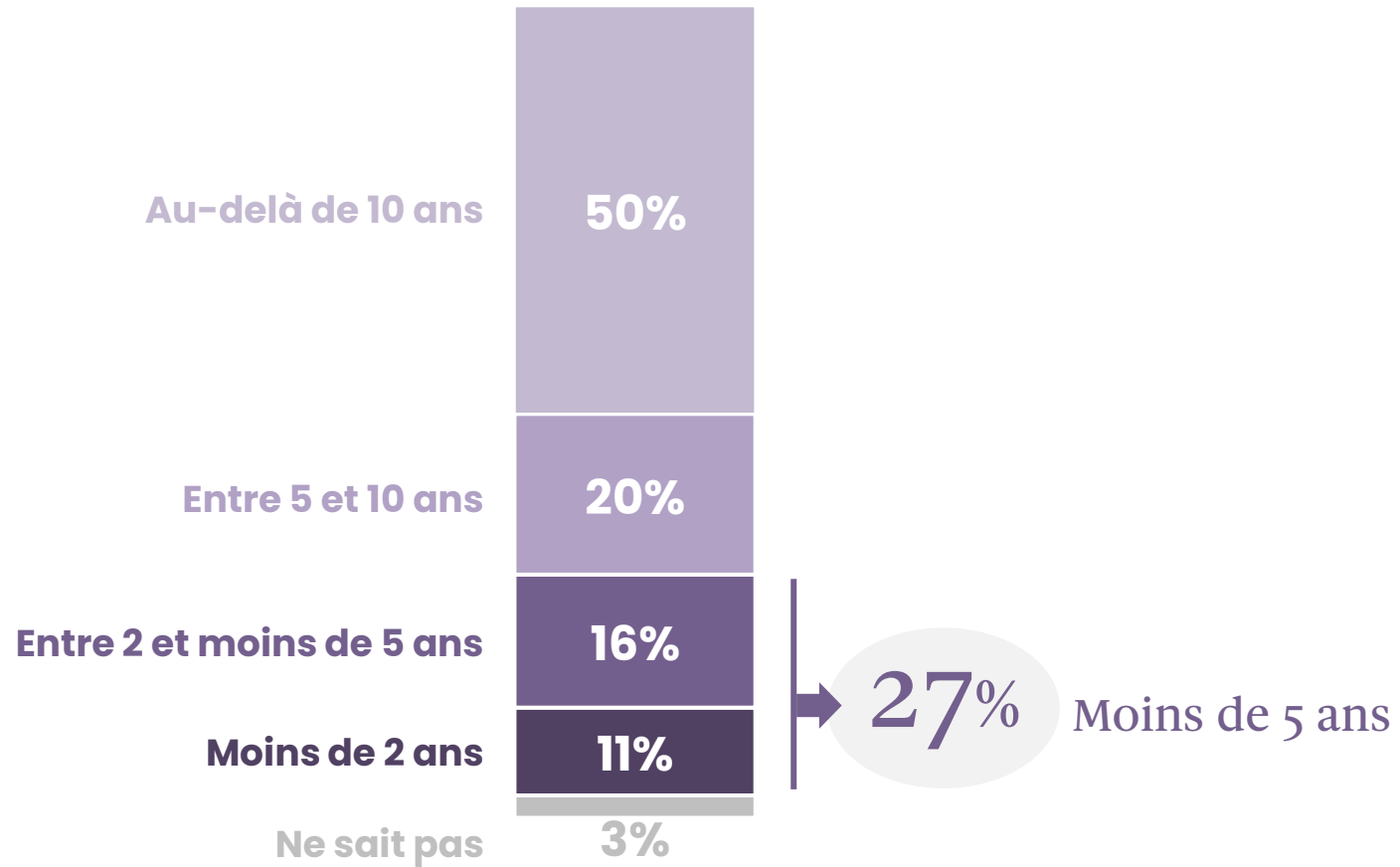
Bien que plus d'un dirigeant sur deux déclare connaître au moins de nom le Pacte Dutreil (54%), seuls 28% en maîtrisent réellement les mécanismes. Par ailleurs, une part non négligeable de dirigeants n'a jamais entendu parler de ce dispositif, pourtant central dans l'optimisation fiscale des transmissions d'entreprise. Ces résultats mettent en évidence un enjeu important de pédagogie et d'accompagnement autour du Pacte Dutreil, afin d'en favoriser une meilleure appropriation et d'optimiser son utilisation au sein des entreprises.



Horizon de la transmission de l'entreprise



Selon vous, à quel horizon la question de la transmission de l'entreprise (familiale ou non) pourrait-elle se poser au niveau de votre organisation ?



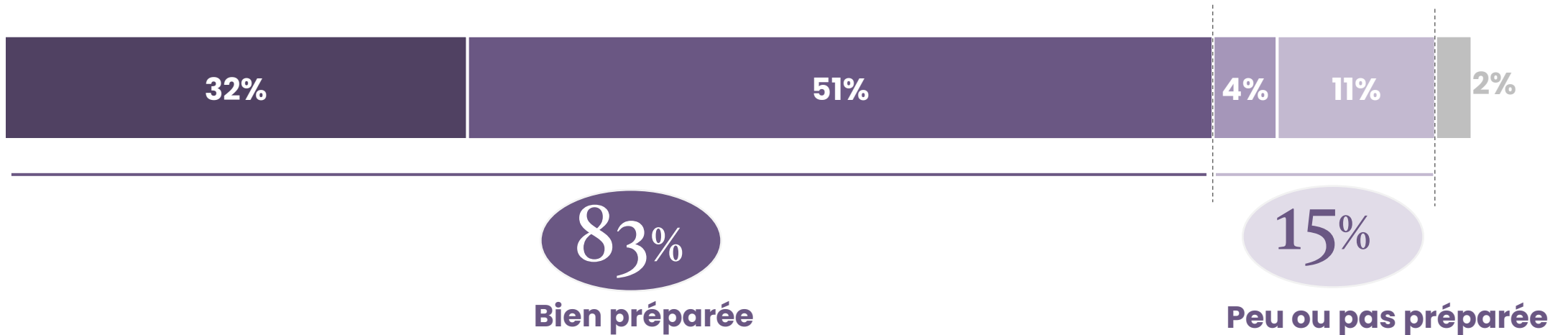


Préparation à la transmission

Diriez-vous que votre entreprise est préparée aux enjeux liés à une future transmission ?



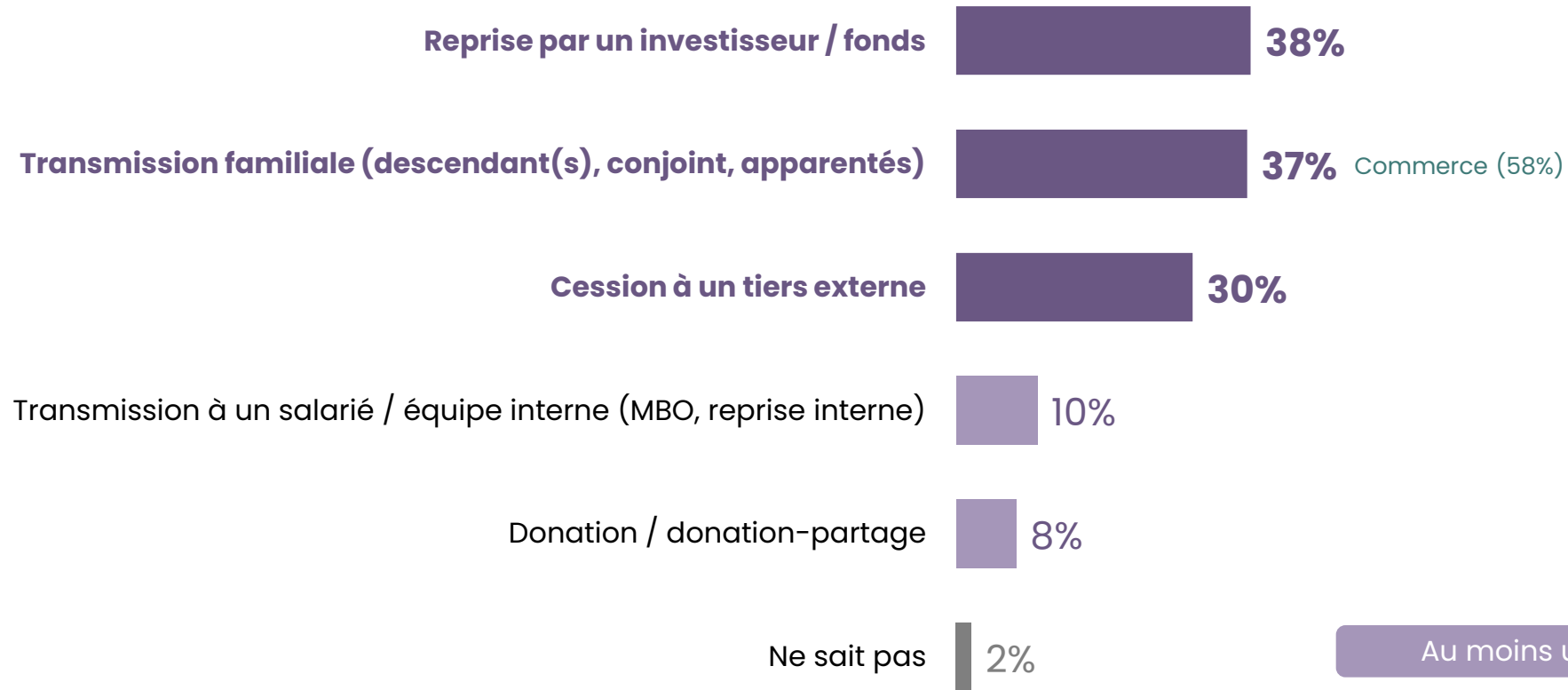
■ Très bien préparée ■ Plutôt bien préparée ■ Peu préparée ■ Pas du tout préparée ■ Ne sait pas





Scénarios de transmission les plus adaptés

Selon vous, quels scénarios de transmission vous paraissent les plus adaptés pour assurer la continuité de l'entreprise ?



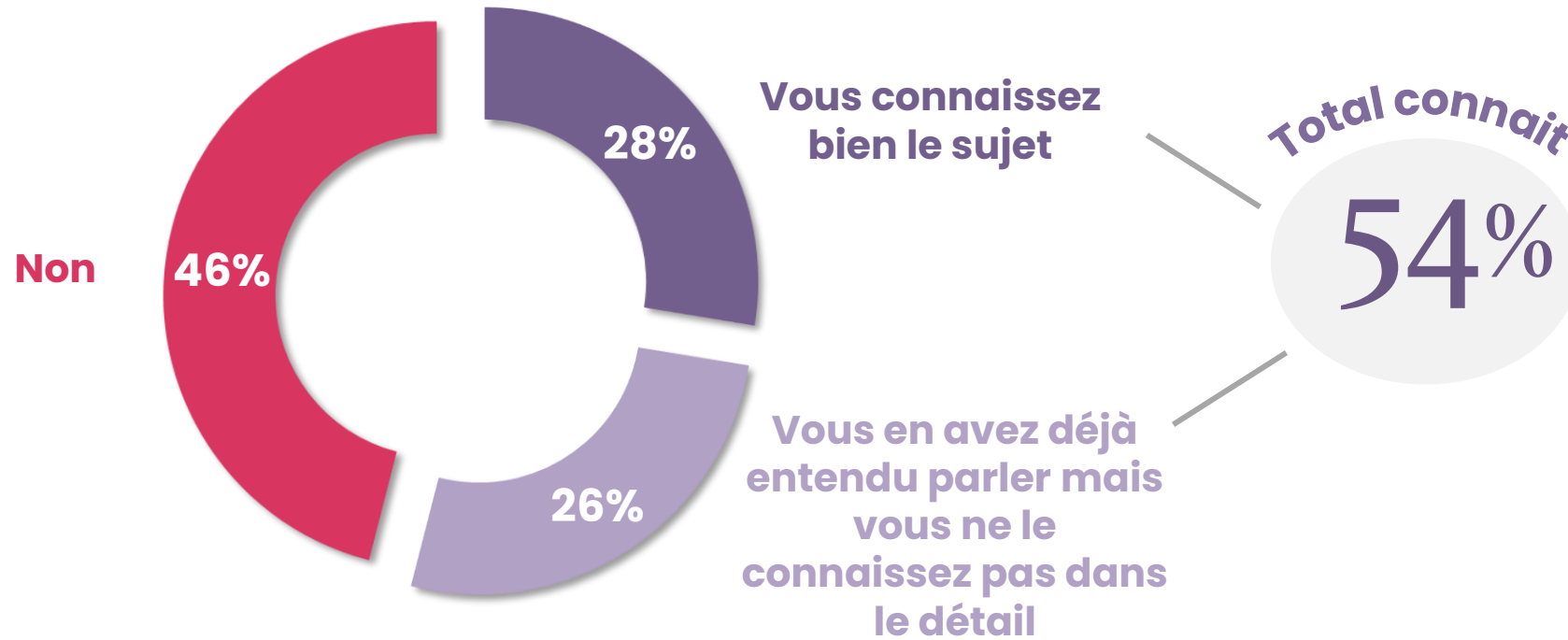
Au moins un scénario : 98%

Nombre moyen : 1,3



Connaissance du « Pacte Dutreil »

Connaissez-vous le dispositif fiscal « Pacte Dutreil » lié à la transmission d'entreprise ?





Le profil de l'échantillon

opinionway

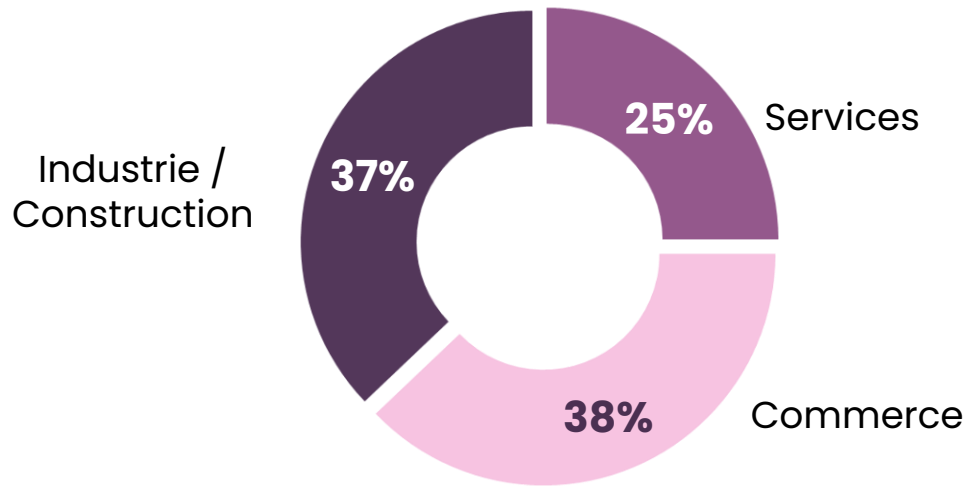


Profil de l'échantillon

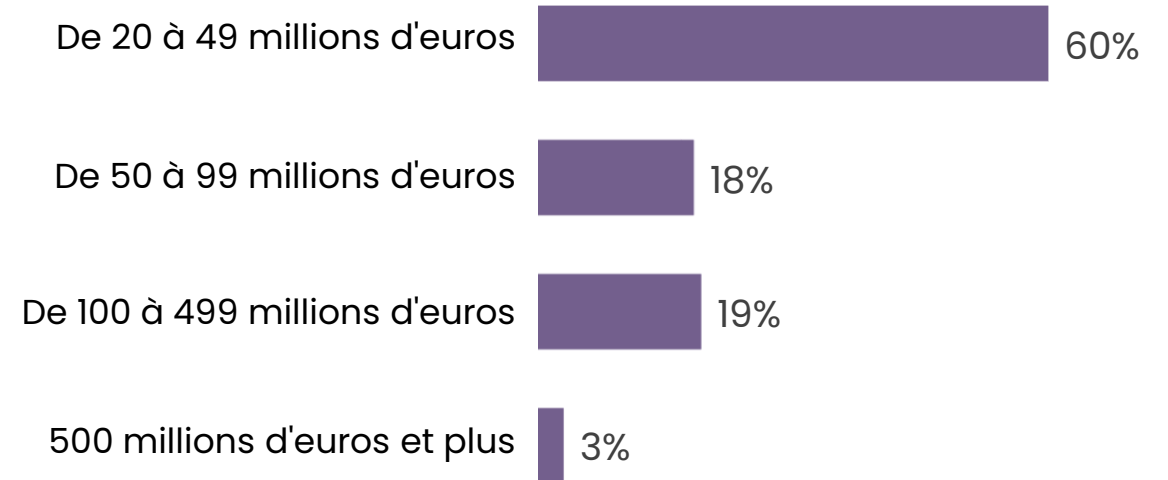


220
entreprises

Secteur d'activité



Chiffre d'affaires réalisé en 2025



opinionway

PARIS • BORDEAUX • VARSOVIE • CASABLANCA • ABIDJAN

Fondé en 2000 sur cette idée radicalement innovante pour l'époque, OpinionWay a été précurseur dans le renouvellement des pratiques de la profession des études marketing et d'opinion.

Forte d'une croissance continue depuis sa création, l'entreprise n'a eu de cesse de s'ouvrir vers de nouveaux horizons pour mieux adresser toutes les problématiques marketing et sociétales, en intégrant à ses méthodologies le Social Média Intelligence, l'exploitation de la smart data, les dynamiques créatives de co-construction, les approches communautaires et le storytelling.

Aujourd'hui OpinionWay poursuit sa dynamique de croissance en s'implantant géographiquement sur des zones à fort potentiel que sont l'Europe de l'Est et l'Afrique.

C'est la mission qui anime les collaborateurs d'OpinionWay et qui fonde la relation qu'ils tissent avec leurs clients.

Le plaisir ressenti à apporter les réponses aux questions qu'ils se posent, à réduire l'incertitude sur les décisions à prendre, à tracker les insights pertinents et à co-construire les solutions d'avenir, nourrit tous les projets sur lesquels ils interviennent.

Cet enthousiasme associé à un véritable goût pour l'innovation et la transmission expliquent que nos clients expriment une haute satisfaction après chaque collaboration – 8,9/10, et un fort taux de recommandation – 3,88/4.

Le plaisir, l'engagement et la stimulation intellectuelle sont les trois mantras de nos interventions.

Restons *connectés* !



Recevez chaque semaine nos derniers résultats d'études dans votre boîte mail en vous abonnant à notre newsletter !

Je m'abonne

Vos contacts OpinionWay

Stéphane Lefebvre-Mazurel

Directeur Général Adjoint
Tel. +33 1 81 81 83 48
slefebvre@opinion-way.com

Coralie Guimbert

Directrice Conseil
Tel. +33 1 81 81 83 54
cguimbert@opinion-way.com

Camille Jacq

Chargée d'études
Tel. +33 1 78 94 89 75
cjacq@opinion-way.com