

opinionway,

— POUR —



Grant Thornton

Challenge^s

Baromètre de la confiance des dirigeants d'ETI

151^{ème} édition – Résultats Décembre 2025





opinionway

Crédits : dev-asongbam

La méthodologie

La méthodologie

Toute publication totale ou partielle doit impérativement utiliser la mention complète suivante :

« Baromètre Grant Thornton – OpinionWay – Challenges de la confiance dirigeants d’ETI »

et aucune reprise de l’enquête ne pourra être dissociée de cet intitulé.

Source des résultats de 2011 à 2020 :

Observatoire Banque Palatine des PME-ETI

Source des résultats de 2021 et 2022 :

Baromètre BDO-OpinionWay-Challenges de la confiance des PME-ETI

A partir de mars 2023 les entreprises de 500 millions d’euros et plus ont été intégrées à l’échantillon

A partir d’avril 2023 seules les entreprises réalisant un chiffre d’affaires supérieur à 20 millions d’euros ont été retenues



Etude quantitative réalisée auprès d’un échantillon de **223 dirigeants d’entreprises (PDG, DG, DAF, ...)** dont le chiffre d’affaires est supérieur à 20 millions d’euros.

La représentativité de l’échantillon a été assurée par un redressement sur les données de **secteurs d’activité** et de **taille salariale**.



L’échantillon a été interrogé par **téléphone sous-système CATI** par notre partenaire Ariane Etudes.



L’échantillon a été interrogé **du 12 novembre au 5 décembre 2025**.



OpinionWay a réalisé cette enquête en appliquant les procédures et règles de la **norme ISO 20252**



Les résultats de ce sondage doivent être lus en tenant compte des marges d’incertitude : 6,5 au plus pour un échantillon de 220 répondants.



Les résultats

opinionway

01



Résultats barométriques

- ✓ *Confiance*
- ✓ *Recrutement*



Synthèse des résultats barométriques - Décembre 2025

Confiance envers leur entreprise : un retournement brutal, après des mois de résistance

Après plusieurs mois durant lesquels les dirigeants parvenaient encore à préserver un socle de confiance malgré un environnement heurté, décembre marque un véritable point de rupture. La confiance envers leur propre entreprise chute de 17 points, à 73%, et surtout, le noyau dur des « très confiants » s'effondre (8% contre 29% en novembre). Habituellement robuste, cette confiance ne tombe que très rarement aussi bas : il faut remonter à février 2022, au moment de l'annonce de la guerre en Ukraine, pour retrouver un niveau inférieur (67%).

En parallèle, la proportion de dirigeants « assez inquiets » bondit de 15 points, pour atteindre 24%. Tous les secteurs décrochent, en particulier le commerce et l'industrie, traditionnellement plus sensibles aux variations de demande. Là où l'automne entretenait encore l'idée d'une solidité au sein de l'entreprise, la fin d'année impose un retour à la réalité plus contraint, révélant une vulnérabilité jusqu'ici contenue.

Economie française : une défiance qui s'installe durablement

Déjà très affaiblie en novembre, la confiance dans l'économie française continue de se contracter : en décembre, un quart seulement des dirigeants se déclarent confiants, et la part des « très inquiets » bondit à 16% (+13 points). Si le secteur des services parvient à stabiliser son niveau de confiance, le commerce et l'industrie glissent encore, confirmant une tendance à la baisse. Ce pessimisme contraste avec certains signaux macroéconomiques plus favorables, comme les prévisions de croissance 2025 récemment révisées à la hausse. Mais la perception reste dominée par l'instabilité institutionnelle et l'idée plus structurelle d'une économie nationale sans cap clair ni horizon stabilisé.

Emploi : un paysage soudainement réouvert, signe possible de changement de cycle

Après des mois d'atonie – faibles embauches, faibles réductions, puis gel complet ces deux derniers mois – décembre crée la surprise. Désormais, 14% des entreprises prévoient d'embaucher dans les six prochains mois, et 10% anticipent des réductions d'effectifs. Ce niveau de réduction n'avait pas été atteint depuis la crise du Covid (et avant cela en décembre 2016), suggérant qu'une pression accrue sur la trésorerie des entreprises pousse à ces ajustements. Ce regain d'arbitrages sur les ressources humaines reflète un double mouvement : certaines entreprises anticipent une contraction durable de la demande, tandis que d'autres réorganisent activement leur structure pour relancer leur activité en 2026. Un signal à suivre de près, tant il pourrait marquer les prémices d'un nouveau cycle.

Economie mondiale : un rebond réel, quoique contrasté

A contre-courant du pessimisme national, la perception de l'économie mondiale se redresse nettement. La confiance progresse de 10 points, pour atteindre 39%, tandis que la part des « très inquiets » recule fortement (-19 points). Ce sursaut, partagé par l'ensemble des secteurs, traduit la perception d'un environnement international moins menaçant, même si la prudence demeure. Une note d'optimisme réaffirmée dans les résultats thématiques notamment grâce au recul des inquiétudes liées à l'international – un contraste net avec le jugement beaucoup plus sombre porté sur la dynamique française.



Indicateurs de confiance



223
entreprises

Concernant les perspectives des 6 prochains mois, diriez-vous que vous êtes très confiant, assez confiant, assez inquiet, très inquiet, pour...



Votre entreprise



L'économie française



L'économie mondiale

% Confiants

73% ↘-17

26% ↘-9

39% ↗+10

% résultats auprès des entreprises réalisant plus de 50 millions d'euros de CA (base : 100)

73% ↘-18

24% ↘-15

36%

Très confiants ●

Assez confiants ●

Assez inquiets ●

Très inquiets ●

8% ↘-21

65%

24% ↗+15
3%

1%

25% ↘-10

58%

16% ↗+13

1%

38%

47%

14% ↘-19

% Inquiets

27% ↗+17

74% ↗+9

61% ↘-10

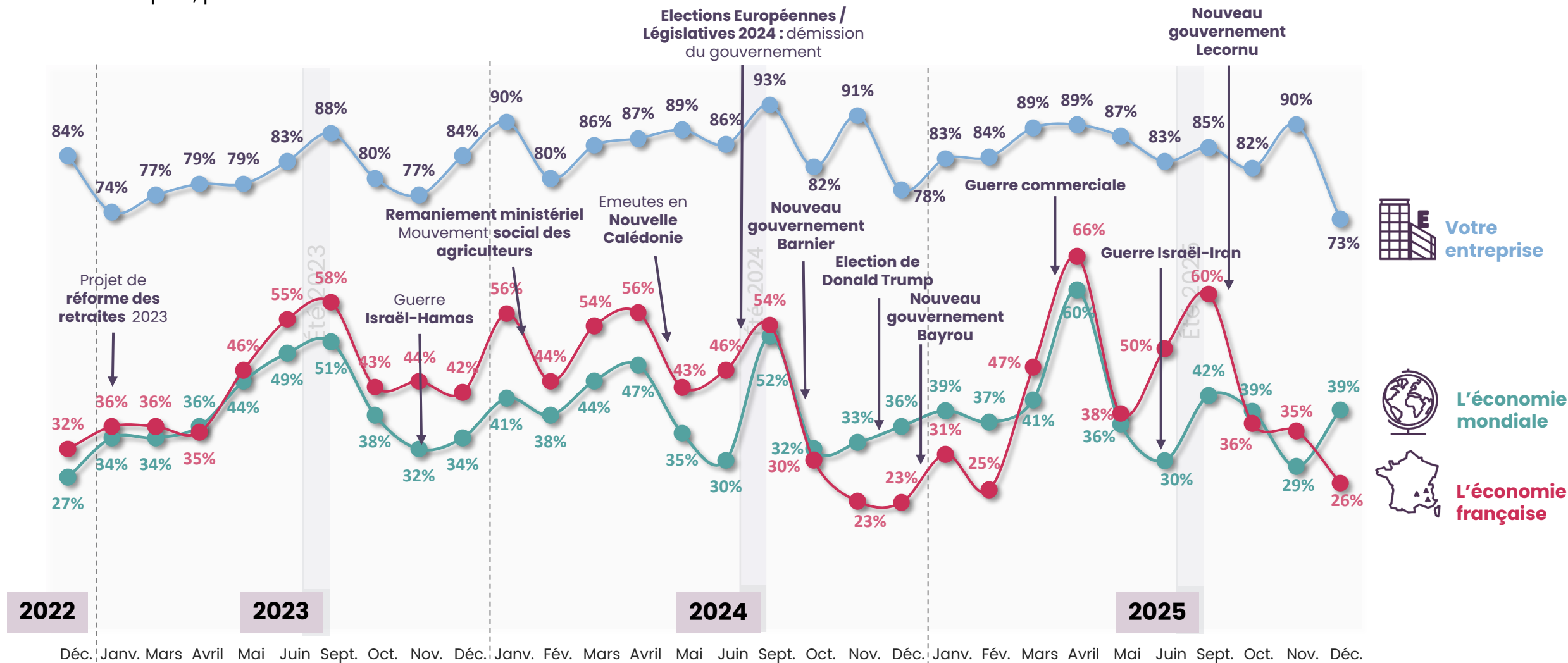


Evolution des indicateurs de confiance

Concernant les perspectives des 6 prochains mois, diriez-vous que vous êtes très confiant, assez confiant, assez inquiet, très inquiet, pour...



223
entreprises





Indicateurs de confiance par secteur d'activité sur les 3 derniers mois



223
entreprises

Concernant les perspectives des 6 prochains mois, diriez-vous que vous êtes très confiant, assez confiant, assez inquiet, très inquiet, pour...



Votre entreprise

Base brute

Confiants

Inquiets

Industrie/Construction

Oct.	Nov.	Déc.
89	85	105
78%	84%	70% ↘
22%	16%	30% ↗

Commerce

Oct.	Nov.	Déc.
75	80	73
86%	94%	73% ↘
14%	6%	27% ↗

Services

Oct.	Nov.	Déc.
56	56	45
82%	91%	78%
18%	9%	22%



L'économie française

Base brute

Confiants

Inquiets

Industrie/Construction

Oct.	Nov.	Déc.
89	85	105
28%	34%	22%
72%	66%	78%

Commerce

Oct.	Nov.	Déc.
75	80	73
48%	38%	25%
52%	62%	75%

Services

Oct.	Nov.	Déc.
56	56	45
34%	33%	34%
66%	67%	66%



L'économie mondiale

Base brute

Confiants

Inquiets

Industrie/Construction

Oct.	Nov.	Déc.
89	85	105
35%	28%	35%
65%	72%	65%

Commerce

Oct.	Nov.	Déc.
75	80	73
46%	32%	46%
54%	68%	54%

Services

Oct.	Nov.	Déc.
56	56	45
33%	24%	34%
67%	76%	66%

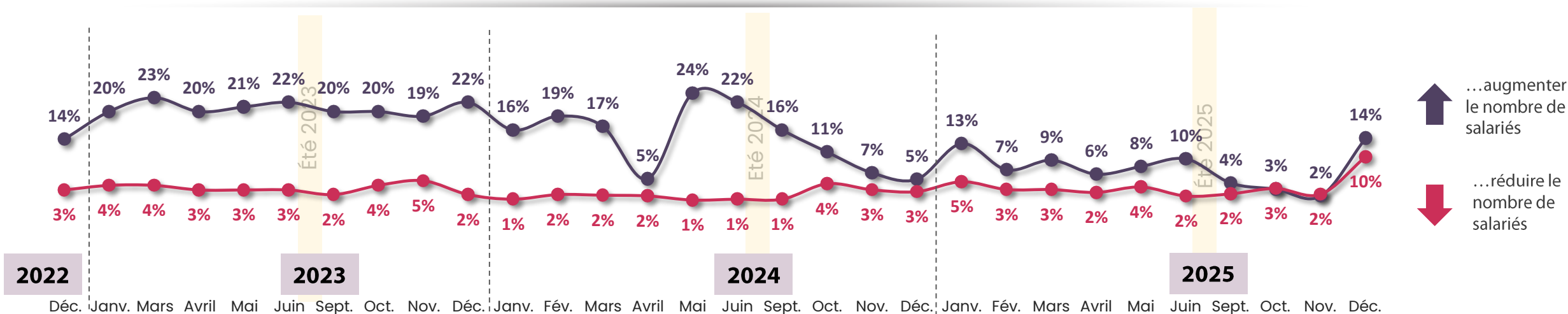
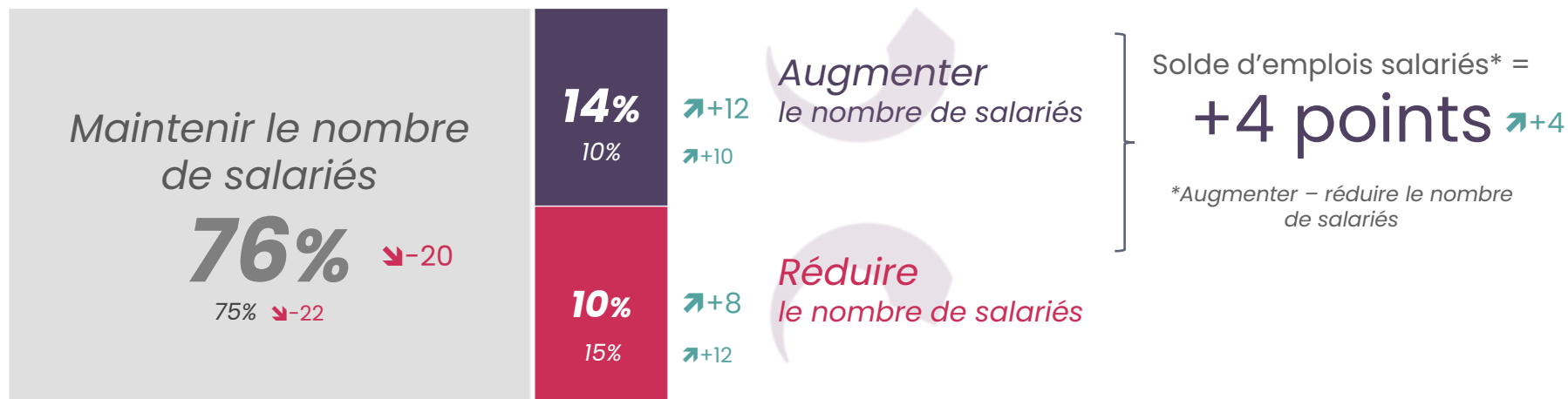


Prévisions de l'évolution de l'emploi salarié à 6 mois

Au cours des 6 prochains mois, votre entreprise envisage-t-elle de... ?



223
entreprises



02



Questions d'actualité

Effet de la politique et incertitudes

auprès des entreprises réalisant au minimum 50 millions d'euros de chiffre d'affaires

(Base de 103 répondants)



Synthèse du sujet d'actualité : Effet de la politique et incertitudes

Visibilité de fin d'année : une amélioration trompeuse, car profondément polarisée

Alors qu'en novembre, 58% des dirigeants évoluaient dans une zone d'incertitude, décembre apporte une plus grande visibilité : seuls 25% s'y trouvent encore. Mais cette amélioration globale masque en réalité une nette disparité des perceptions. D'un côté, les dirigeants ayant une vision très claire de la fin d'année progressent fortement (+23 points) ; de l'autre, ceux qui se disent très incertains augmentent également (+7 points). Le brouillard se lève pour certains mais s'épaissit pour ceux qui se sentent les plus exposés, révélant une dynamique à double vitesse.

Anticipations de croissance : un réajustement pragmatique plutôt qu'un retournement anxiogène

L'optimisme affiché en novembre (56% anticipaient une croissance) se modère nettement : en décembre, 39% prévoient encore une hausse d'activité – dont 5% une forte croissance (+5 points). Pour la majorité, la dynamique bascule vers un scénario de stagnation (48%, +21 points). Les anticipations de baisse, elles, restent stables. On assiste donc non pas à un effondrement, mais à un réaligement réaliste, moins enthousiaste que prévu mais pas alarmiste pour autant.

Risques : l'international se calme, les enjeux français restent dominants

La fin d'année apporte un net recul des inquiétudes liées à l'international : une chute de 30 points sur les tensions géopolitiques et de 34 points pour le contexte économique mondial. En revanche, les préoccupations liées à la situation française demeurent structurellement élevées : 64% s'inquiètent toujours de l'instabilité politique – un niveau élevé mais quasi constant depuis plusieurs mois –, et 63% des incertitudes budgétaires et fiscales, exacerbées par l'absence de validation du budget 2026. Cet ancrage de l'inquiétude nationale confirme une constante : lorsque l'international se stabilise, c'est le contexte politique français qui s'impose comme la principale source d'inquiétude pour les dirigeants.

A cela s'ajoutent deux préoccupations qui progressent lentement mais sûrement : la pénurie de main d'œuvre et la cybermenace.

Menace politique : une préoccupation moins répandue mais plus aiguë chez les dirigeants vulnérables

La part de dirigeants percevant l'instabilité politique actuelle comme un risque recule (58% en décembre contre 71% en novembre). Mais parmi ceux qui restent préoccupés, l'intensité du sentiment s'accroît : la proportion jugeant cette menace très forte progresse de 23 points. L'enjeu politique devient moins large mais plus concentré : il touche un cercle plus restreint, tout en pesant davantage sur les dirigeants qui se sentent les plus exposés.



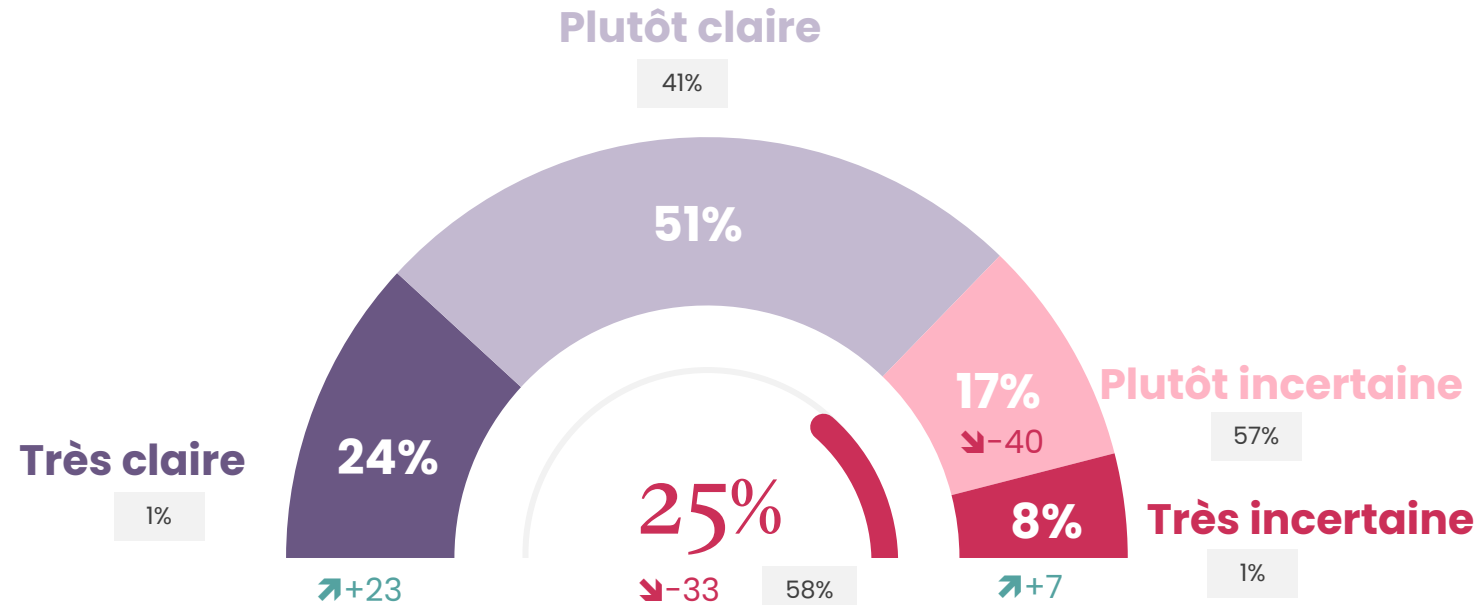
Visibilité des entreprises d'ici fin 2025



103
entreprises

Dans le contexte actuel, comment qualifiez-vous la visibilité dont vous disposez pour piloter l'activité de votre entreprise d'ici la fin de l'année 2025 ?

Rappel novembre 2025



**DÉCLARENT DISPOSER D'UNE
VISIBILITÉ INCERTAINE POUR
PILOTER LEUR ACTIVITÉ D'ICI
LA FIN DE L'ANNÉE 2025**



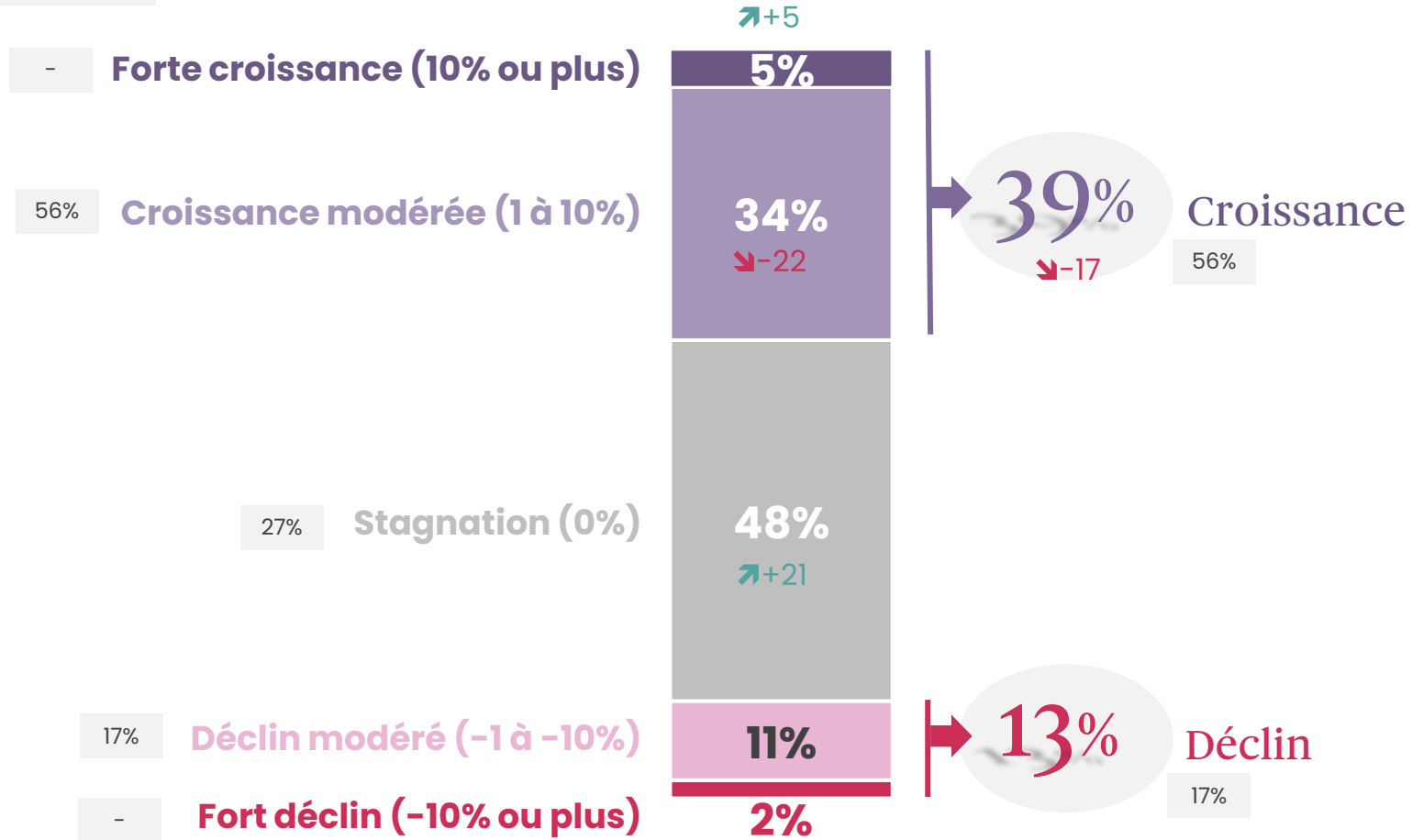
Prévision de l'activité pour le second semestre 2025



103
entreprises

Comment anticipez-vous l'évolution de l'activité de votre entreprise d'ici la fin de l'année 2025 ?

Rappel novembre 2025



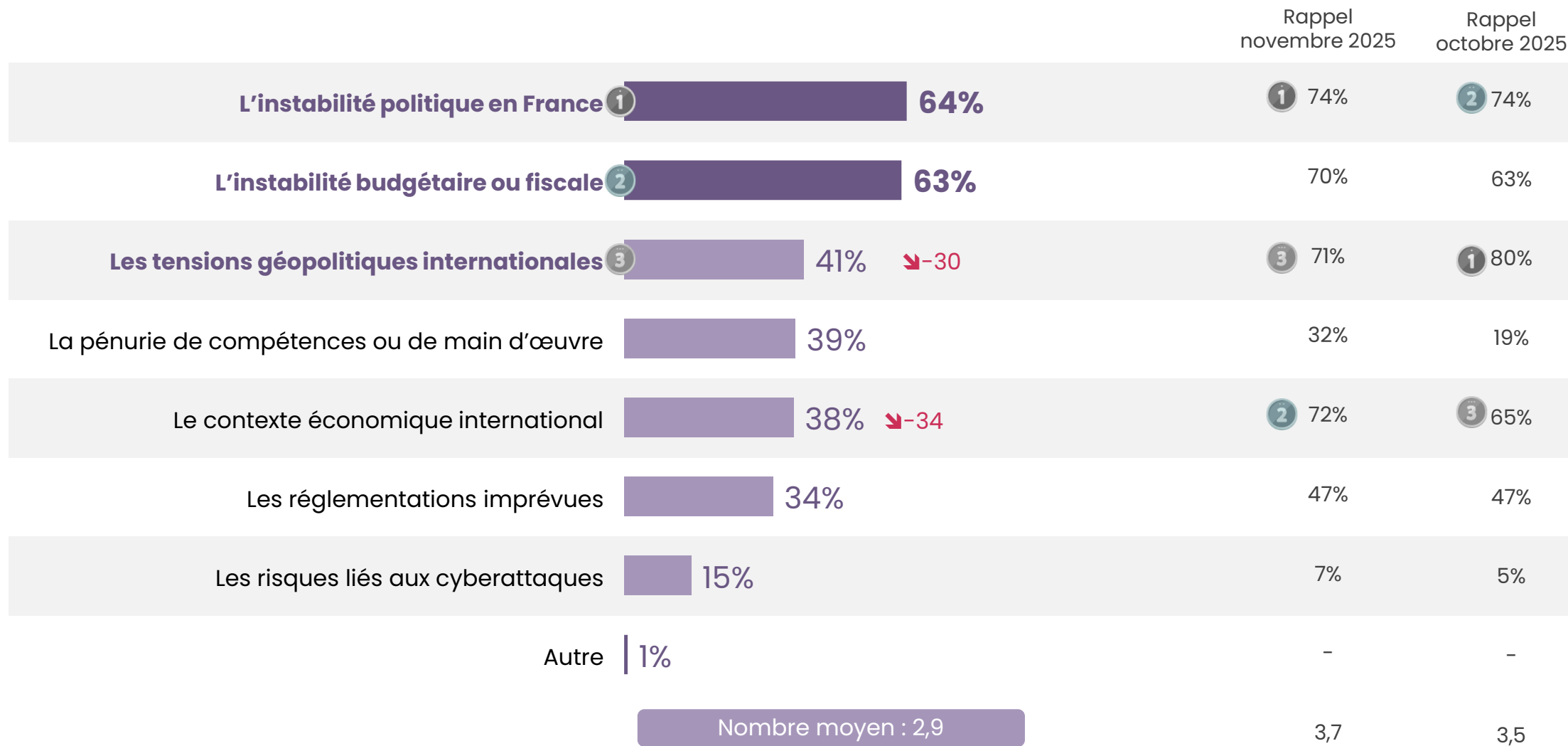


Sujets d'inquiétude pour le dernier trimestre 2025



103
entreprises

Quels sont les sujets d'inquiétude les plus susceptibles d'influencer vos décisions stratégiques pour cette fin d'année 2025 ?





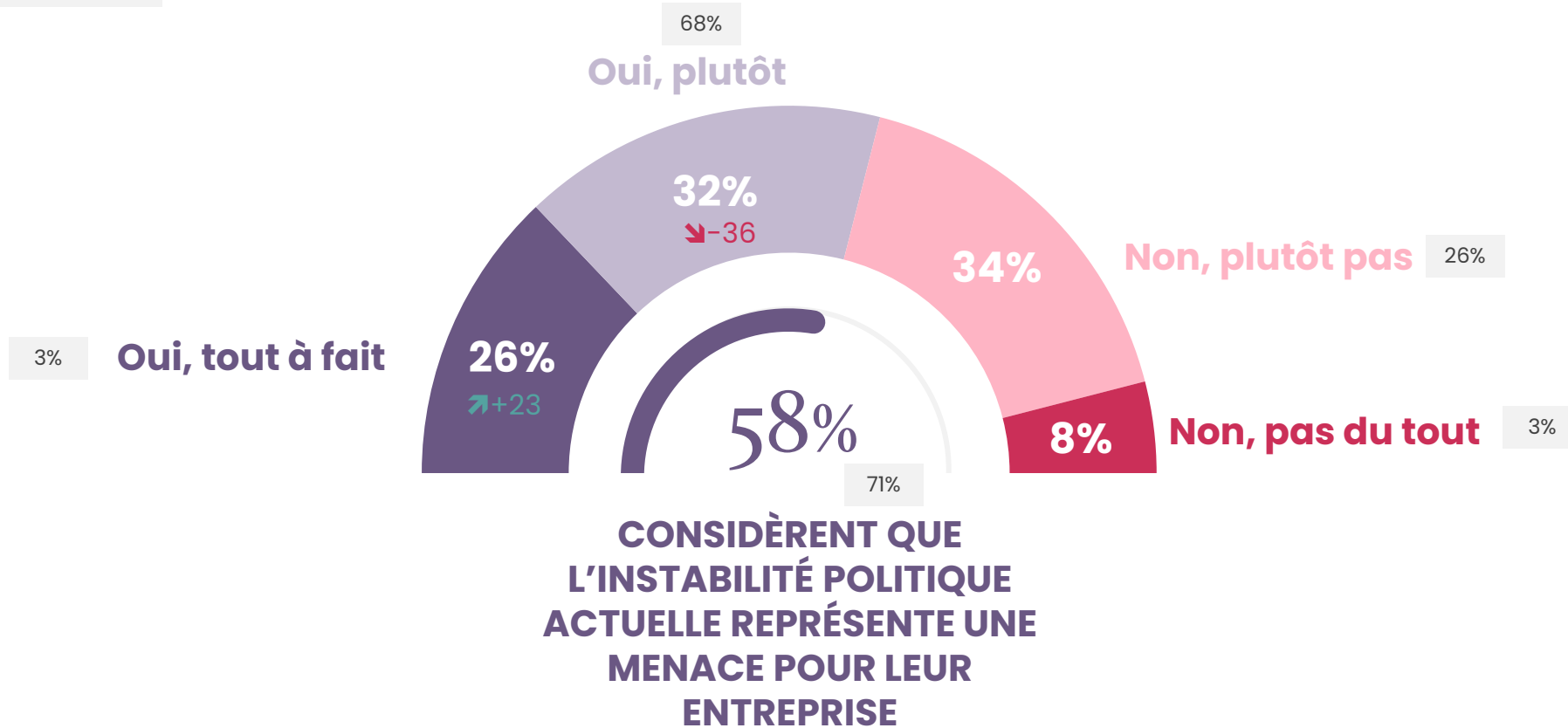
Impact de l'instabilité politique sur les entreprises



103
entreprises

Globalement, considérez-vous que l'instabilité politique actuelle représente une menace pour votre entreprise ?

Rappel novembre 2025





Le profil de l'échantillon

opinionway

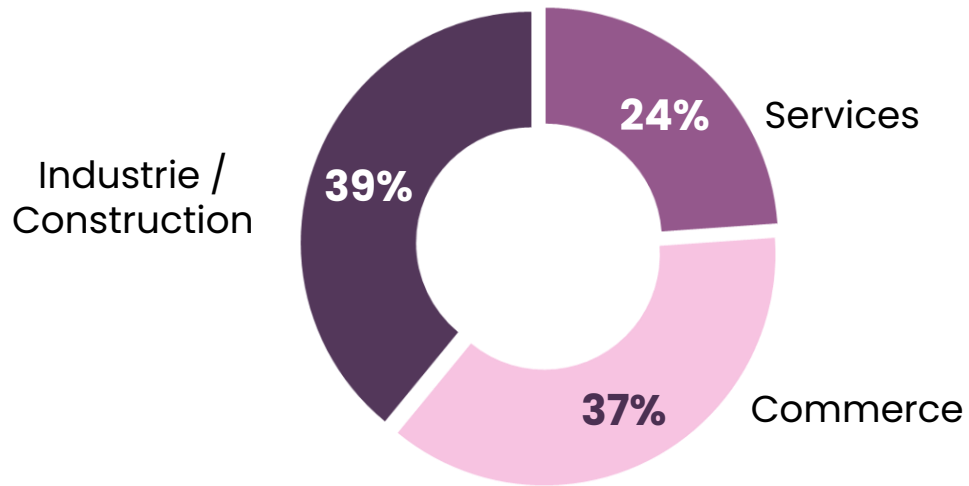


Profil de l'échantillon

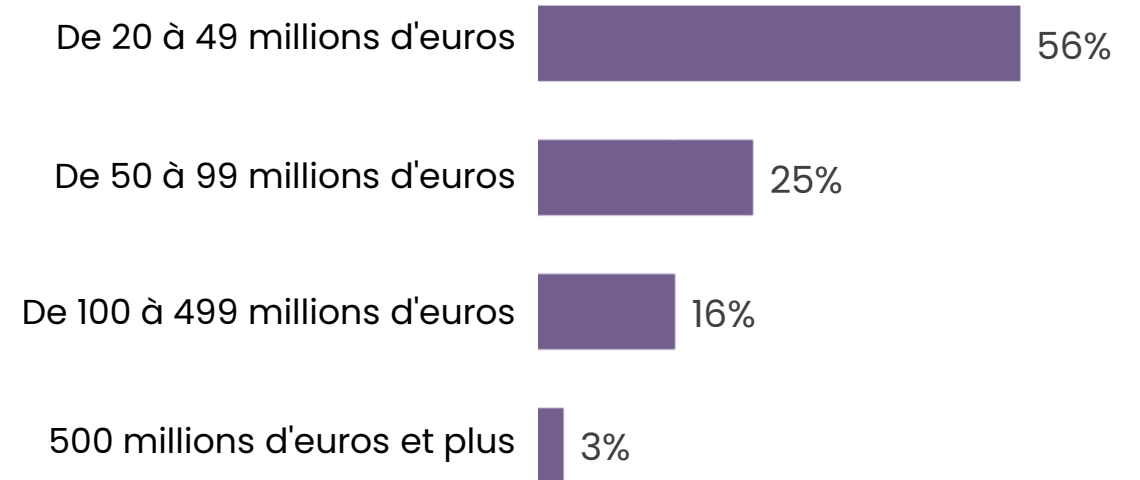


223
entreprises

Secteur d'activité



Chiffre d'affaires réalisé en 2024



opinionway

PARIS • BORDEAUX • VARSOVIE • CASABLANCA • ABIDJAN

Fondé en 2000 sur cette idée radicalement innovante pour l'époque, OpinionWay a été précurseur dans le renouvellement des pratiques de la profession des études marketing et d'opinion.

Forte d'une croissance continue depuis sa création, l'entreprise n'a eu de cesse de s'ouvrir vers de nouveaux horizons pour mieux adresser toutes les problématiques marketing et sociétales, en intégrant à ses méthodologies le Social Média Intelligence, l'exploitation de la smart data, les dynamiques créatives de co-construction, les approches communautaires et le storytelling.

Aujourd'hui OpinionWay poursuit sa dynamique de croissance en s'implantant géographiquement sur des zones à fort potentiel que sont l'Europe de l'Est et l'Afrique.

C'est la mission qui anime les collaborateurs d'OpinionWay et qui fonde la relation qu'ils tissent avec leurs clients.

Le plaisir ressenti à apporter les réponses aux questions qu'ils se posent, à réduire l'incertitude sur les décisions à prendre, à tracker les insights pertinents et à co-construire les solutions d'avenir, nourrit tous les projets sur lesquels ils interviennent.

Cet enthousiasme associé à un véritable goût pour l'innovation et la transmission expliquent que nos clients expriment une haute satisfaction après chaque collaboration – 8,9/10, et un fort taux de recommandation – 3,88/4.

Le plaisir, l'engagement et la stimulation intellectuelle sont les trois mantras de nos interventions.

Restons *connectés* !



Recevez chaque semaine nos derniers résultats d'études dans votre boîte mail en vous abonnant à notre newsletter !

Je m'abonne

Vos contacts OpinionWay

Stéphane Lefebvre-Mazurel

Directeur Général Adjoint
Tel. +33 1 81 81 83 48
slefebvre@opinion-way.com

Coralie Guimbert

Directrice Conseil
Tel. +33 1 81 81 83 54
cguimbert@opinion-way.com

Camille Jacq

Chargée d'études
Tel. +33 1 78 94 89 75
cjacq@opinion-way.com