

opinionway,

— POUR —



Grant Thornton

Challenge<sup>s</sup>

# Baromètre de la confiance des dirigeants d'ETI

143<sup>ème</sup> édition – Résultats Février 2025





**opinionway**

Crédits : dev-asangbam

# La méthodologie

# La méthodologie

Toute publication totale ou partielle doit impérativement utiliser la mention complète suivante :

« Baromètre Grant Thornton – OpinionWay – Challenges de la confiance dirigeants d'ETI »

et aucune reprise de l'enquête ne pourra être dissociée de cet intitulé.

Source des résultats de 2011 à 2020 :

Observatoire Banque Palatine des PME-ETI

Source des résultats de 2021 et 2022 :

Baromètre BDO-OpinionWay-Challenges de la confiance des PME-ETI

A partir de mars 2023 les entreprises de 500 millions d'euros et plus ont été intégrées à l'échantillon

A partir d'avril 2023 seules les entreprises réalisant un chiffre d'affaires supérieur à 20 millions d'euros ont été retenues



Etude quantitative réalisée auprès d'un échantillon de **220 dirigeants d'entreprises (PDG, DG, DAF, ...)** dont le chiffre d'affaires est supérieur à 20 millions d'euros.

La représentativité de l'échantillon a été assurée par un redressement sur les données de **secteurs d'activité** et de **taille salariale**.



L'échantillon a été interrogé par **téléphone sous-système CATI** par notre partenaire Ariane Etudes.



L'échantillon a été interrogé **du 23 janvier 2025 au 7 février 2025**.



OpinionWay a réalisé cette enquête en appliquant les procédures et règles de la **norme ISO 20252**



Les résultats de ce sondage doivent être lus en tenant compte des marges d'incertitude : 6,5 au plus pour un échantillon de 220 répondants.



# Les résultats

**opinionway**

01



## Résultats barométriques

- ✓ *Confiance*
- ✓ *Recrutement*



# Synthèse des résultats barométriques - Février 2025

## Une confiance stable mais fragile

La confiance des dirigeants reste stable, mais elle masque des dynamiques contrastées :

- la confiance dans leurs entreprises se maintient, et celle envers l'international marque une légère pause après plusieurs mois de progression
- En revanche, la confiance envers l'économie française est orientée à la baisse et l'emploi souffre d'un léger resserrement des embauches

## Une stagnation de la confiance des dirigeants envers leurs entreprises

La confiance des dirigeants dans leurs entreprises reste stable par rapport au mois dernier (84% en février contre 83% en janvier). Toutefois, cette stabilité cache une dynamique intéressante : le nombre de dirigeants très confiants progresse de 12 points, atteignant 16% en février, laissant entrevoir une amélioration à venir du niveau de confiance. En revanche, le secteur des services est en difficulté, avec une chute de 15 points de confiance, en raison d'un recul de l'activité économique pour le cinquième mois consécutifs\*.

## La confiance dans l'économie française dans une dynamique négative

Après une remontée en janvier (31%), la confiance dans l'économie française retombe à 25% et retrouve le niveau observé en décembre 2024. Malgré cette tendance négative, un signe encourageant se dessine : de plus en plus de dirigeants très inquiets migrent vers une position « assez inquiète », signalant une amélioration en profondeur. Pourtant, l'ensemble des secteurs s'accorde sur un climat toujours morose, accentué par l'instabilité politique de l'année écoulée. Les prévisions de croissance, limitées à environ 1% en 2025\*\*, ne devraient pas suffire à redresser la situation.

## Un marché de l'emploi sous tension

Les intentions d'embauche redescendent à 7% (contre 13% en janvier), revenant au niveau observé depuis octobre 2024 (exception faite du pic de janvier, porté par l'optimisme habituel du début d'année). Cette dynamique se reflète dans les inscriptions à France Travail, en hausse de 4% au cours du quatrième trimestre 2024\*\*\* - la plus forte en 10 ans, hors crise de la Covid.

## Une stabilisation de la confiance à l'échelle mondiale

Après une progression continue depuis novembre, atteignant 39% en janvier, la confiance mondiale marque une pause avec un léger recul de 2 points, s'établissant à 37% en février. La récente investiture du Président Trump et les menaces d'imposer de nouveaux droits de douane visant les principaux partenaires commerciaux des Etats-Unis : Chine, Canada, Mexique, ainsi que l'Union Européenne, auront sans aucun doute un impact significatif sur l'économie mondiale dans les prochains mois.

\* Secteurs des services, HCOB PMI France

\*\* Banque de France

\*\*\* Les demandeurs d'emploi inscrits à France Travail au 4<sup>e</sup> trimestre 2024, janvier 2025, France Travail



# Indicateurs de confiance

Concernant les perspectives des 6 prochains mois, diriez-vous que vous êtes très confiant, assez confiant, assez inquiet, très inquiet, pour...



220 entreprises



**Votre entreprise**



**L'économie française**



**L'économie mondiale**

**% Confiants**

**84%**

**25%**

**37%**

*% résultats auprès des entreprises réalisant plus de 50 millions d'euros de CA (base : 100)*

85%

23%

42%

Très confiants ●

Assez confiants ●

Assez inquiets ●

Très inquiets ●

**16%** ↗+12

**68%** ↘-11

**15%**  
**1%**

**25%**

**71%** ↗+15

**4%** ↘-9

**1%**

**36%**

**58%**

**5%**

**% Inquiets**

**16%**

**75%**

**63%**

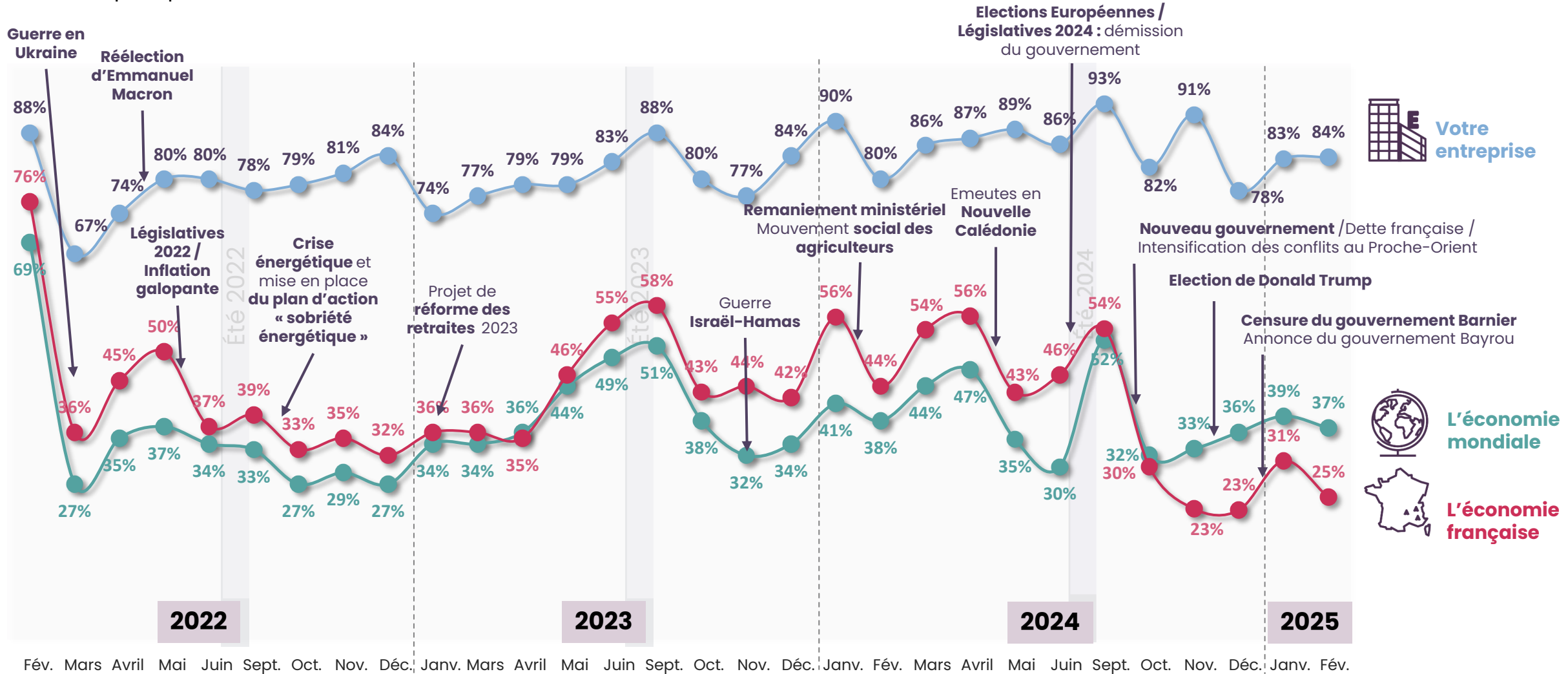


# Evolution des indicateurs de confiance



220 entreprises

Concernant les perspectives des 6 prochains mois, diriez-vous que vous êtes très confiant, assez confiant, assez inquiet, très inquiet, pour...







# Indicateurs de confiance par secteur d'activité sur les 3 derniers mois

Concernant les perspectives des 6 prochains mois, diriez-vous que vous êtes très confiant, assez confiant, assez inquiet, très inquiet, pour...



220 entreprises



Votre entreprise

	Industrie/Construction			Commerce			Services		
	Déc. 2024	Janv. 2025	Fév. 2025	Déc. 2024	Janv. 2025	Fév. 2025	Déc. 2024	Janv. 2025	Fév. 2025
Base brute	77	90	83	89	89	90	54	41	47
Confiants	72%	79%	83%	78%	81%	87%	88%	95%	↘ 80%
Inquiets	28%	21%	17%	22%	19%	13%	12%	5%	↗ 20%



L'économie française

	Industrie/Construction			Commerce			Services		
	Déc. 2024	Janv. 2025	Fév. 2025	Déc. 2024	Janv. 2025	Fév. 2025	Déc. 2024	Janv. 2025	Fév. 2025
Base brute	77	90	83	89	89	90	54	41	47
Confiants	21%	31%	28%	19%	↗ 32%	24%	29%	29%	20%
Inquiets	79%	69%	72%	81%	↘ 68%	76%	71%	71%	80%



L'économie mondiale

	Industrie/Construction			Commerce			Services		
	Déc. 2024	Janv. 2025	Fév. 2025	Déc. 2024	Janv. 2025	Fév. 2025	Déc. 2024	Janv. 2025	Fév. 2025
Base brute	77	90	83	89	89	90	54	41	47
Confiants	42%	45%	40%	31%	37%	36%	36%	32%	32%
Inquiets	58%	55%	60%	69%	63%	64%	64%	68%	68%

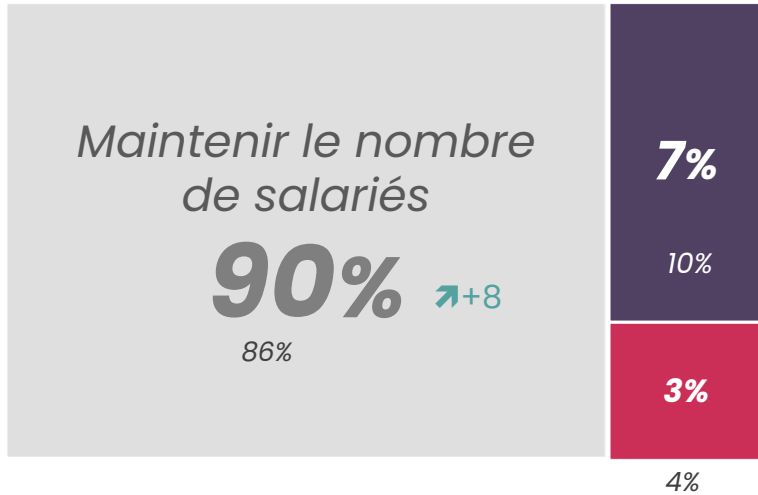


# Prévisions de l'évolution de l'emploi salarié à 6 mois



220 entreprises

Au cours des 6 prochains mois, votre entreprise envisage-t-elle de... ?

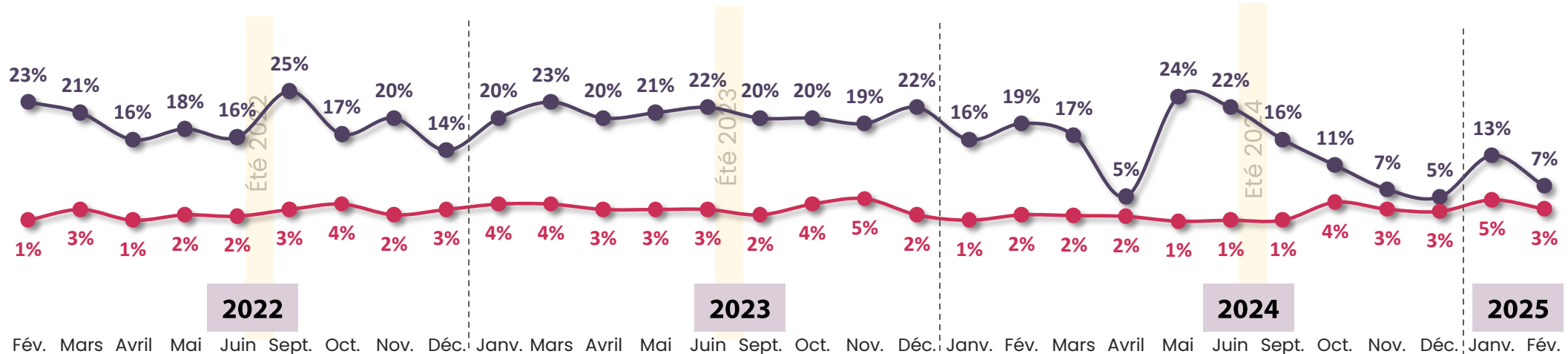


Augmenter le nombre de salariés

Réduire le nombre de salariés

Solde d'emplois salariés\* = **+4 points**

\*Augmenter - réduire le nombre de salariés



↑ ...augmenter le nombre de salariés

↓ ...réduire le nombre de salariés

# 02



## Questions d'actualité

*Perspectives de début d'année*

auprès des entreprises réalisant au minimum 50 millions d'euros de chiffre d'affaires

(Base de 100 répondants)



# Synthèse du sujet d'actualité : Perspectives début d'année

## **Des négociations salariales omniprésentes en 2024, mais en baisse pour 2025**

En 2024, 97% des entreprises ont mené au moins une négociation salariale, avec une moyenne de trois négociations par entreprise. En tête des discussions : les augmentations générales des salaires (66%), les augmentations individuelles (65%) et le renforcement des avantages sociaux (55%). D'autres sujets ont également été abordés dans une moindre mesure, notamment la flexibilité des conditions de travail, pour 38% des entreprises, et le renforcement des dispositifs d'intéressement et de participation, pour 27% d'entre elles.

Toutefois, en 2025, cette dynamique devrait ralentir : 10% des entreprises n'envisagent aucune négociation salariale dans l'année. Les principaux postes en diminution concerneraient les augmentations individuelles (44%) et l'amélioration des avantages sociaux (41%).

## **Des investissements stratégiques**

La transformation digitale demeure une priorité pour les entreprises avec 40% des dirigeants prévoyant d'augmenter leurs investissements dans ce domaine (contre 45% en janvier). Les montants investis sur ce poste seront finalement moins importants qu'annoncés en janvier : alors que 13% des entreprises prévoient une forte hausse des investissements en janvier, elles ne sont plus que 4% à maintenir cette intention en février. La durabilité et la responsabilité sociale émergent comme un axe clé, avec 39% de prévisions d'investissement (vs 26% en janvier) et 6% des entreprises anticipant une forte hausse des investissements. Les ressources humaines complètent le podium des investissements les plus importants (33%, vs 21% en janvier), bien que 6% des entreprises prévoient une baisse des ressources allouées à ce domaine.

Dans l'ensemble, les intentions d'investissement restent stables en ce début d'année. En revanche, le développement international apparaît comme une priorité moindre : seulement 14% des entreprises prévoient d'augmenter leurs investissements en la matière, un chiffre cohérent avec le fait que seulement 30% d'entre elles envisagent d'étendre leur activité commerciale à l'international dans les 12 prochains mois.

## **Des dirigeants préoccupés pour 2025**

L'instabilité politique en France reste la principale source d'inquiétude pour 68% des dirigeants, suivie de près par l'incertitude budgétaire et fiscale (63%). Fait notable : les préoccupations liées aux réglementations imprévues ont fortement augmenté en un mois (+27 points, atteignant 53%). Les tensions géopolitiques (46%) et le contexte économique international (43%) viennent compléter le tableau des inquiétudes des dirigeants pour 2025.



# Négociations salariales en 2024 et 2025

En 2024, votre entreprise a-t-elle mené des négociations salariales ? Et en 2025, quelles négociations salariales envisagez-vous de mener ?



En 2024

En 2025



Augmentation générale des salaires



Augmentation individuelle des salaires



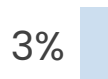
Amélioration des avantages sociaux



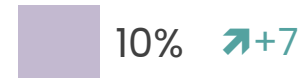
Amélioration de la flexibilité et des conditions de travail



Renforcement des dispositifs d'intéressement et de participation



Aucune négociation salariale



**97%**  
des entreprises ont mené **au moins une négociation salariale** en 2024

**90%** ↘-7  
des entreprises envisagent mener **au moins une négociation salariale** en 2025

Nombre moyen : 2,6

Nombre moyen : 2,2

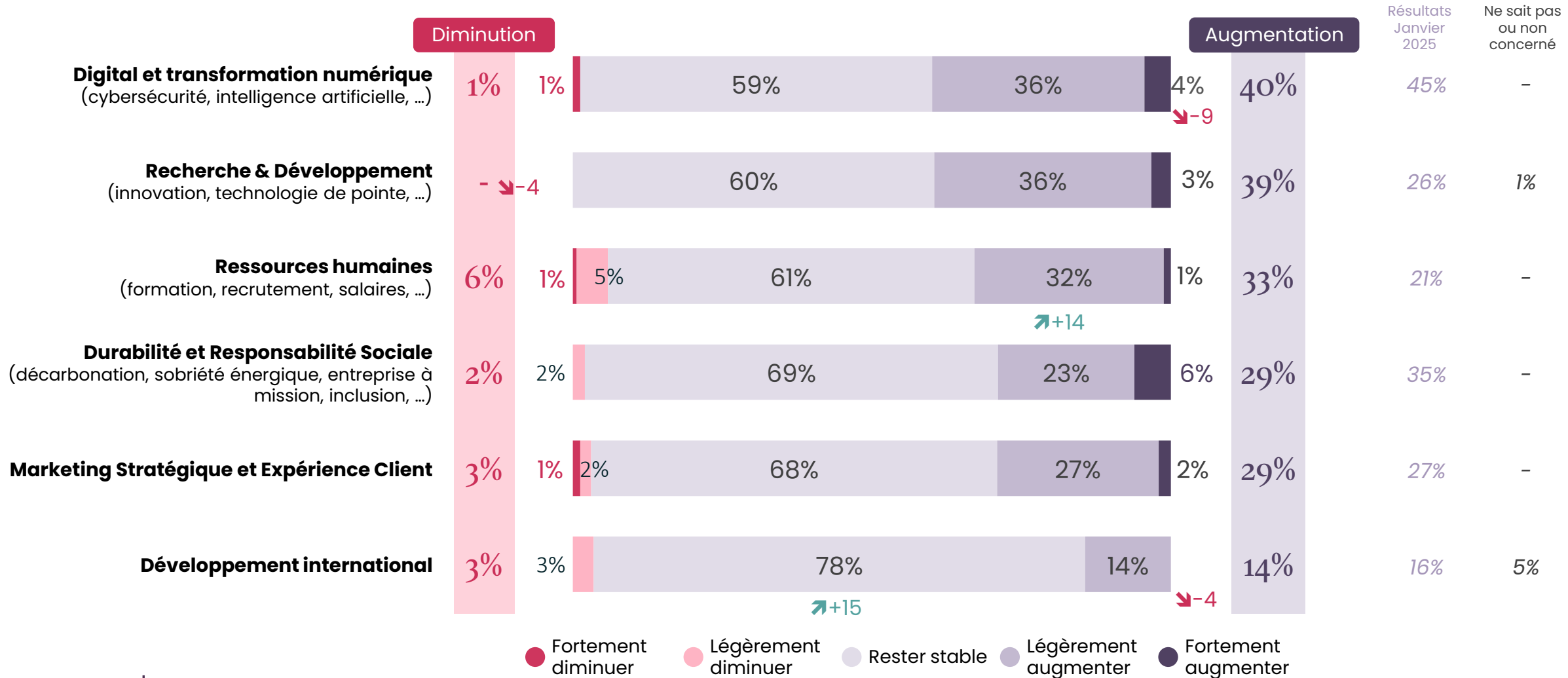


# Investissements des entreprises au cours des 12 prochains mois

Au cours des 12 prochains mois, les investissements de votre entreprise dans les domaines suivants vont-ils augmenter, rester stables ou diminuer ?



100 entreprises





# Développement de l'activité à l'international

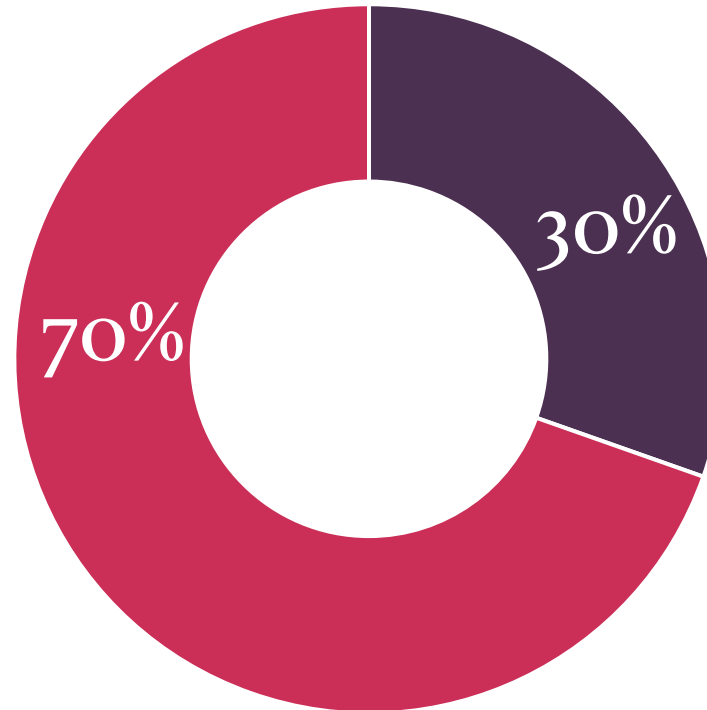
Avez-vous l'intention de développer votre activité à l'international au cours des 12 prochains mois ?



100  
entreprises

Non, n'a pas l'intention  
de développer son activité  
à l'international

*Rappel janvier 2025 : 69%*



Oui, a l'intention de développer  
son activité à l'international  
au cours des 12 prochains mois

*Rappel janvier 2025 : 30%*



# Sujets d'inquiétude pour 2025

Quels sont les sujets d'inquiétude les plus susceptibles d'influencer vos décisions stratégiques en 2025 ?



100 entreprises

Rappel janvier 2025



Nombre moyen : 3,2





# Le profil de l'échantillon

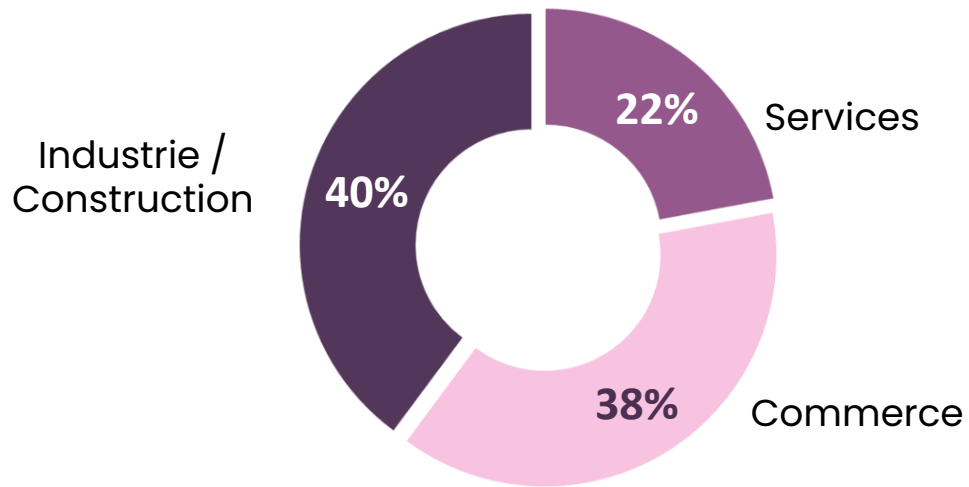
**opinionway**

# ” Profil de l'échantillon

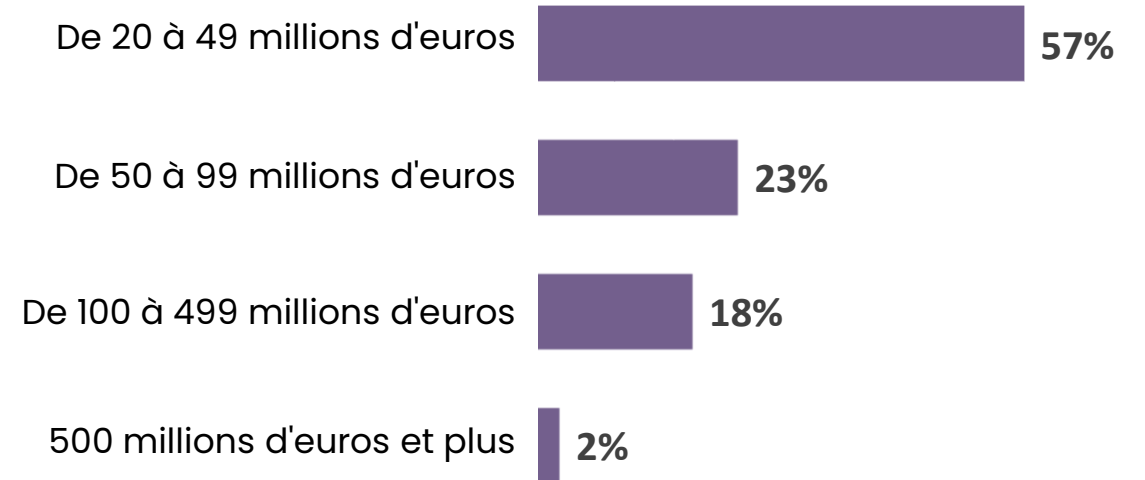


220  
entreprises

## Secteur d'activité



## Chiffre d'affaires réalisé en 2024



# opinionway

PARIS • BORDEAUX • VARSOVIE • CASABLANCA • ABIDJAN

Fondé en 2000 sur cette idée radicalement innovante pour l'époque, OpinionWay a été précurseur dans le renouvellement des pratiques de la profession des études marketing et d'opinion.

Forte d'une croissance continue depuis sa création, l'entreprise n'a eu de cesse de s'ouvrir vers de nouveaux horizons pour mieux adresser toutes les problématiques marketing et sociétales, en intégrant à ses méthodologies le Social Média Intelligence, l'exploitation de la smart data, les dynamiques créatives de co-construction, les approches communautaires et le storytelling.

Aujourd'hui OpinionWay poursuit sa dynamique de croissance en s'implantant géographiquement sur des zones à fort potentiel que sont l'Europe de l'Est et l'Afrique.

C'est la mission qui anime les collaborateurs d'OpinionWay et qui fonde la relation qu'ils tissent avec leurs clients.

Le plaisir ressenti à apporter les réponses aux questions qu'ils se posent, à réduire l'incertitude sur les décisions à prendre, à tracker les insights pertinents et à co-construire les solutions d'avenir, nourrit tous les projets sur lesquels ils interviennent.

Cet enthousiasme associé à un véritable goût pour l'innovation et la transmission expliquent que nos clients expriment une haute satisfaction après chaque collaboration - 8,9/10, et un fort taux de recommandation - 3,88/4.

Le plaisir, l'engagement et la stimulation intellectuelle sont les trois mantras de nos interventions.

## Restons *connectés* !



Recevez chaque semaine nos derniers résultats d'études dans votre boîte mail en vous abonnant à notre newsletter !

*Je m'abonne*

### Vos contacts OpinionWay

#### **Stéphane Lefebvre-Mazurel**

Directeur Général Adjoint  
Tel. +33 1 81 81 83 48  
slefebvre@opinion-way.com

#### **Coralie Guimbert**

Directrice Conseil  
Tel. +33 1 81 81 83 54  
cguimbert@opinion-way.com

**ESOMAR**<sup>25</sup>  
Corporate

