

**axys**  
CONSULTANTS  
L'ambition d'aller plus loin

**LE FIGARO**

**BFM  
BUSINESS**

# EcoScope

Vague 7 – Mai 2015

*Contact :*

**Frédéric Micheau**

Directeur des études d'opinion

Directeur de département

Tel : 01 78 94 90 00

[fmicheau@opinion-way.com](mailto:fmicheau@opinion-way.com)

<http://www.opinion-way.com>



La méthodologie

“*opinionway*”

# La méthodologie



- ✓ Echantillon de **1010 personnes** représentatif de la population française âgée de 18 ans et plus.
- ✓ L'échantillon a été constitué selon la méthode des quotas, au regard des critères de sexe, d'âge, de catégorie socioprofessionnelle, de catégorie d'agglomération et de région de résidence.



- ✓ **Echantillon interrogé en ligne sur système CAWI** (Computer Assisted Web Interview)  
Pour les remercier de leur participation, les panélistes ont touché des maximiles ou ont fait un don à l'association proposée de leur choix.



- ✓ Le terrain a été réalisé les **20 et 21 mai 2015**



- ✓ OpinionWay a réalisé cette enquête en appliquant les procédures et règles de la **norme ISO 20252**

**Toute publication totale ou partielle doit impérativement utiliser la mention complète suivante :**  
**« EcoScope – Baromètre OpinionWay pour Axys Consultants – Le Figaro – BFM Business »**  
**et aucune reprise de l'enquête ne pourra être dissociée de cet intitulé.**

# Le profil des répondants

Population française âgée de 18 ans et plus



Source : INSEE, Bilan démographique 2014.



Sexe	%
Hommes	48%
Femmes	52%



Age	%
18-24 ans	11%
25-34 ans	16%
35-49 ans	27%
50-64 ans	25%
65 ans et plus	21%



Région	%
Ile-de-France	18%
Nord ouest	23%
Nord est	23%
Sud ouest	11%
Sud est	25%



Activité professionnelle	%
Agriculteurs	1%
<b>Catégories socioprofessionnelles supérieures</b>	<b>27%</b>
Artisans / Commerçants / Chefs d'entreprise	3%
Professions libérales / Cadres	9%
Professions intermédiaires	15%
<b>Catégories populaires</b>	<b>32%</b>
Employés	18%
Ouvriers	14%
<b>Inactifs</b>	<b>40%</b>
Retraités	27%
Autres inactifs	13%



Taille d'agglomération	%
Une commune rurale	23%
De 2000 à 19 000 habitants	17%
De 20 000 à 99 999 habitants	14%
100 000 habitants et plus	30%
Agglomération parisienne	16%

Les résultats

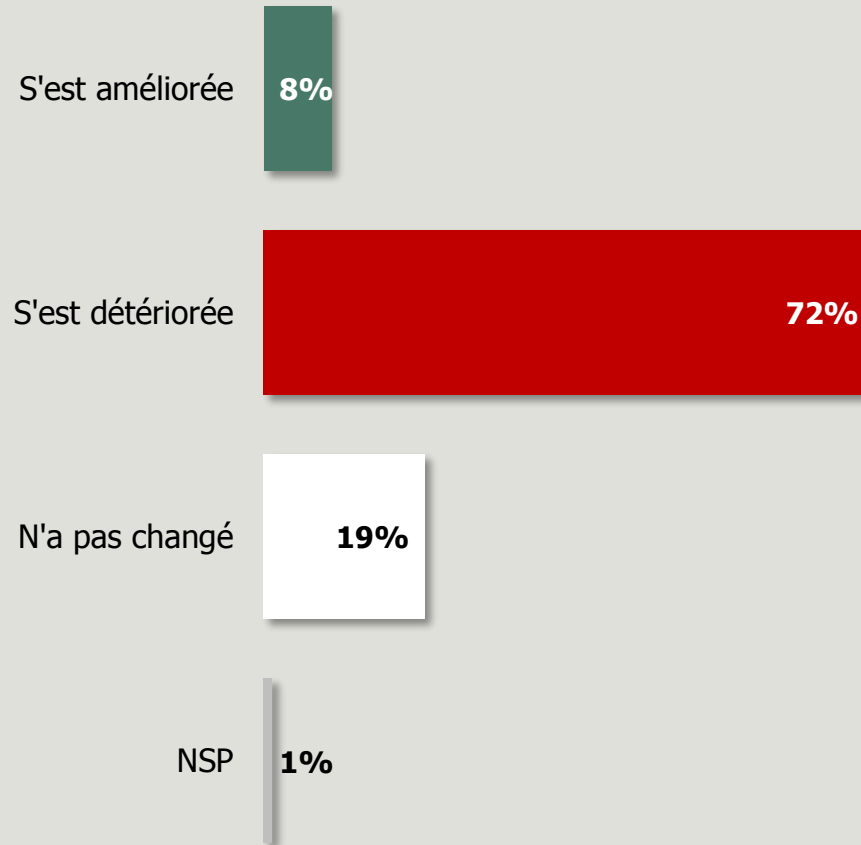
“*opinionway*”

# L'évolution de l'attractivité économique de la France ces dernières années



1010  
personnes

Diriez-vous que l'attractivité économique de la France ces dernières années... ?



# L'évolution de l'attractivité économique de la France ces dernières années



Diriez-vous que l'attractivité économique de la France ces dernières années... ?

1010  
personnes

	% Total	Sexe		Âge					CSP		
		Homme	Femme	18-24 ans	25-34 ans	35-49 ans	50-64 ans	65 ans et +	CSP+	CSP-	Inactifs
S'est améliorée	<b>8%</b>	12%	4%	6%	11%	5%	10%	7%	12%	4%	8%
S'est détériorée	<b>72%</b>	66%	77%	79%	69%	72%	70%	73%	72%	75%	72%
N'a pas changé	<b>19%</b>	20%	18%	15%	16%	22%	19%	19%	16%	19%	19%

	% Total	Statut						Proximité partisane					
		A son compte	Salarié	... dont salarié du public	... dont salarié du privé	Chômeur	Retraité	Gauche radicale	PS	MoDem	UMP	FN	Sans préférence partisane
S'est améliorée	<b>8%</b>	10%	8%	11%	8%	2%	9%	12%	23%	8%	3%	4%	4%
S'est détériorée	<b>72%</b>	76%	72%	73%	71%	69%	70%	53%	48%	69%	85%	87%	74%
N'a pas changé	<b>19%</b>	14%	18%	16%	19%	26%	20%	33%	28%	23%	12%	9%	20%

# Les handicaps de la France en matière d'attractivité économique



1010  
personnes

Selon vous, quels sont les principaux handicaps de la France en matière d'attractivité économique ?

(Trois réponses possibles – Total supérieur à 100%)



# Les handicaps de la France en matière d'attractivité économique



1010  
personnes

Selon vous, quels sont les principaux handicaps de la France en matière d'attractivité économique ?

(Trois réponses possibles – Total supérieur à 100%)

	% Total	Sexe		Âge					CSP		
		Homme	Femme	18-24 ans	25-34 ans	35-49 ans	50-64 ans	65 ans et +	CSP+	CSP-	Inactifs
Le niveau des charges sociales	<b>56%</b>	57%	56%	49%	50%	59%	61%	55%	56%	57%	55%
Le poids de la fiscalité sur les entreprises	<b>53%</b>	51%	55%	42%	42%	59%	52%	59%	55%	54%	50%
Les 35 heures	<b>32%</b>	32%	32%	22%	30%	23%	34%	49%	39%	22%	39%
Le climat social dans les entreprises	<b>28%</b>	26%	29%	31%	32%	33%	21%	24%	27%	32%	25%
L'absence de stratégie industrielle	<b>24%</b>	26%	21%	17%	21%	18%	28%	31%	22%	17%	30%
Le niveau des salaires	<b>22%</b>	15%	28%	34%	27%	24%	19%	14%	18%	29%	18%
Son manque d'entreprises exportatrices de taille moyenne	<b>19%</b>	23%	16%	12%	19%	13%	18%	32%	16%	17%	22%
Autre	<b>4%</b>	7%	2%	4%	3%	3%	7%	4%	4%	2%	6%

# Les handicaps de la France en matière d'attractivité économique



1010  
personnes

Selon vous, quels sont les principaux handicaps de la France en matière d'attractivité économique ?

(Trois réponses possibles – Total supérieur à 100%)

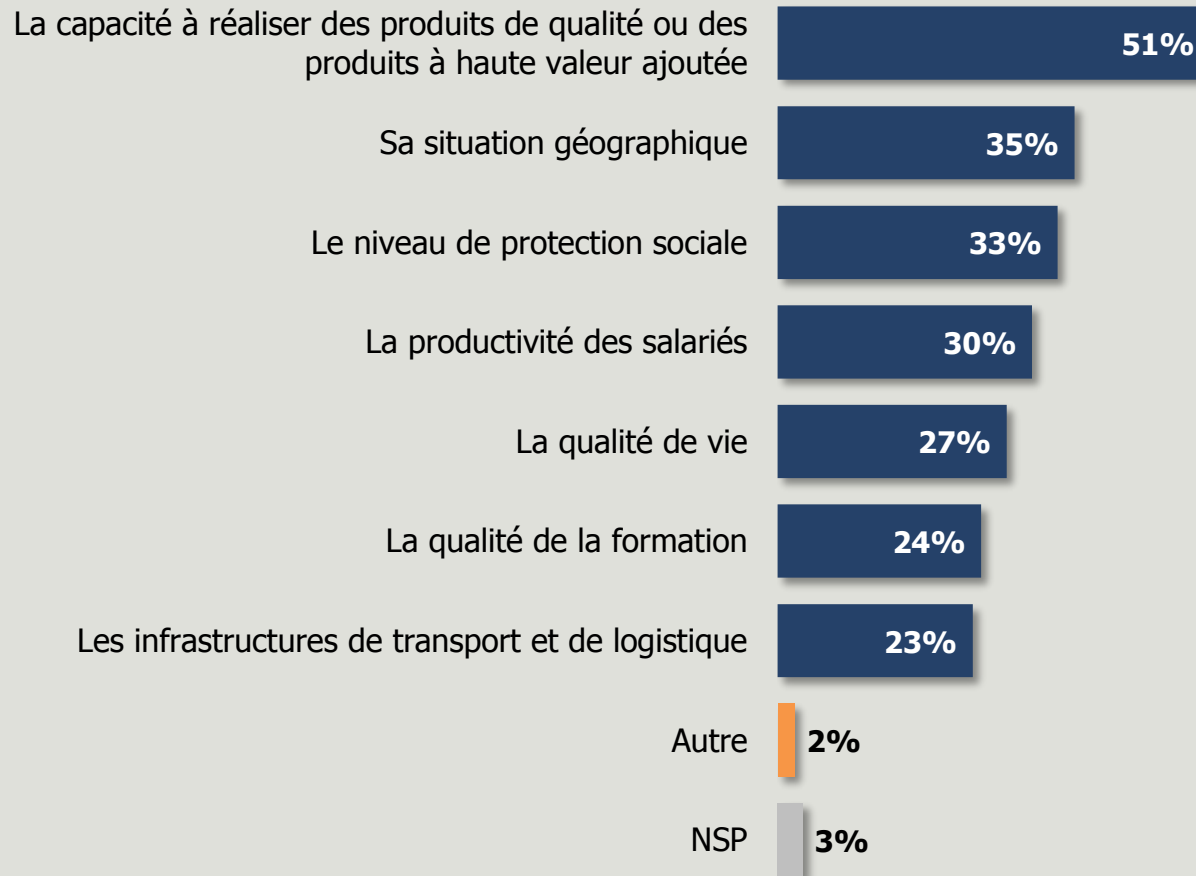
	% TOTAL	Statut						Proximité partisane					
		A son compte	Salarié	... dont salarié du public	... dont salarié du privé	Chômeur	Retraité	Gauche radicale	PS	MoDem	UMP	FN	Sans préférence partisane
Le niveau des charges sociales	<b>56%</b>	62%	55%	56%	54%	65%	55%	23%	39%	60%	76%	63%	55%
Le poids de la fiscalité sur les entreprises	<b>53%</b>	58%	54%	52%	54%	58%	52%	32%	45%	56%	68%	60%	50%
Les 35 heures	<b>32%</b>	49%	26%	19%	28%	21%	45%	9%	13%	25%	68%	36%	26%
Le climat social dans les entreprises	<b>28%</b>	26%	31%	34%	30%	25%	24%	22%	37%	33%	24%	28%	25%
L'absence de stratégie industrielle	<b>24%</b>	13%	19%	20%	19%	21%	33%	50%	33%	21%	13%	19%	21%
Le niveau des salaires	<b>22%</b>	11%	27%	31%	25%	26%	15%	18%	22%	14%	11%	37%	26%
Son manque d'entreprises exportatrices de taille moyenne	<b>19%</b>	10%	19%	19%	18%	16%	26%	19%	32%	21%	13%	16%	16%
Autre	<b>4%</b>	5%	3%	3%	3%	2%	6%	10%	8%	9%	1%	4%	3%

# Les atouts de la France en matière d'attractivité économique de la France



1010  
personnes

Quels sont les principaux atouts de la France en matière d'attractivité économique ?  
(Trois réponses possibles – Total supérieur à 100%)



# Les atouts de la France en matière d'attractivité économique de la France



1010  
personnes

Quels sont les principaux atouts de la France en matière d'attractivité économique ?

(Trois réponses possibles – Total supérieur à 100%)

	% Total	Sexe		Âge					CSP		
		Homme	Femme	18-24 ans	25-34 ans	35-49 ans	50-64 ans	65 ans et +	CSP+	CSP-	Inactifs
La capacité à réaliser des produits de qualité ou des produits à haute valeur ajoutée	<b>51%</b>	49%	53%	45%	38%	44%	58%	64%	47%	42%	59%
Sa situation géographique	<b>35%</b>	38%	33%	34%	35%	38%	34%	34%	39%	34%	31%
Le niveau de protection sociale	<b>33%</b>	29%	36%	32%	38%	31%	34%	32%	30%	37%	32%
La productivité des salariés	<b>30%</b>	39%	21%	22%	18%	20%	41%	43%	28%	23%	38%
La qualité de vie	<b>27%</b>	30%	25%	30%	32%	26%	25%	25%	31%	25%	25%
La qualité de la formation	<b>24%</b>	22%	26%	25%	26%	25%	21%	25%	19%	30%	24%
Les infrastructures de transport et de logistique	<b>23%</b>	28%	19%	18%	21%	23%	25%	26%	27%	20%	23%
Autre	<b>2%</b>	3%	2%	-	3%	2%	1%	3%	1%	3%	2%

# Les atouts de la France en matière d'attractivité économique de la France



1010  
personnes

Quels sont les principaux atouts de la France en matière d'attractivité économique ?

(Trois réponses possibles – Total supérieur à 100%)

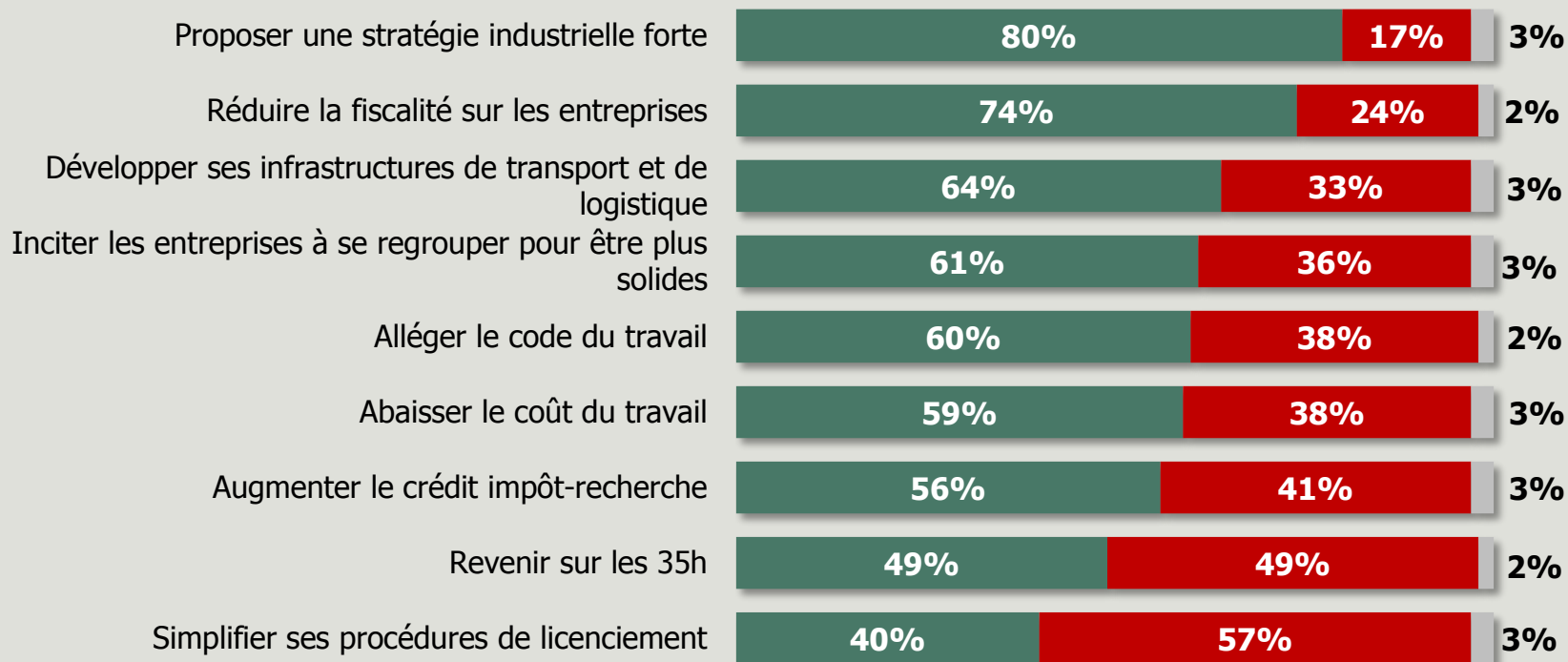
	% TOTAL	Statut						Proximité partisane					
		A son compte	Salarié	... dont salarié du public	... dont salarié du privé	Chômeur	Retraité	Gauche radicale	PS	MoDem	UMP	FN	Sans préférence partisane
La capacité à réaliser des produits de qualité ou des produits à haute valeur ajoutée	<b>51%</b>	38%	46%	47%	45%	46%	64%	54%	53%	50%	50%	51%	47%
Sa situation géographique	<b>35%</b>	42%	37%	38%	37%	43%	32%	28%	30%	41%	40%	33%	37%
Le niveau de protection sociale	<b>33%</b>	14%	37%	35%	38%	28%	33%	41%	32%	26%	30%	37%	34%
La productivité des salariés	<b>30%</b>	22%	24%	32%	22%	25%	46%	43%	46%	38%	25%	24%	19%
La qualité de vie	<b>27%</b>	35%	28%	25%	29%	27%	24%	31%	33%	31%	32%	21%	23%
La qualité de la formation	<b>24%</b>	19%	25%	24%	25%	23%	22%	30%	28%	27%	26%	21%	22%
Les infrastructures de transport et de logistique	<b>23%</b>	22%	25%	22%	26%	16%	24%	10%	29%	28%	30%	20%	18%
Autre	<b>2%</b>	1%	2%	5%	1%	6%	2%	4%	1%	-	2%	3%	3%

# Les différentes actions que la France doit mettre en place pour améliorer l'attractivité économique



1010  
personnes

Pour améliorer son attractivité économique et séduire des investisseurs étrangers, la France doit-elle... ?



Oui



Non



NSP

# Les différentes actions que la France doit mettre en place pour améliorer l'attractivité économique



1010  
personnes

Pour améliorer son attractivité économique et séduire des investisseurs étrangers, la France doit-elle... ?

	% Oui	Sexe		Âge					CSP		
		Homme	Femme	18-24 ans	25-34 ans	35-49 ans	50-64 ans	65 ans et +	CSP+	CSP-	Inactifs
Proposer une stratégie industrielle forte	<b>80%</b>	81%	80%	74%	74%	74%	89%	88%	79%	75%	86%
Réduire la fiscalité sur les entreprises	<b>74%</b>	72%	75%	60%	69%	76%	75%	80%	72%	75%	73%
Développer ses infrastructures de transport et de logistique	<b>64%</b>	61%	68%	66%	50%	64%	70%	70%	54%	68%	71%
Inciter les entreprises à se regrouper pour être plus solides	<b>61%</b>	57%	65%	61%	53%	59%	66%	65%	52%	64%	67%
Alléger le code du travail	<b>60%</b>	59%	61%	52%	47%	55%	66%	73%	58%	56%	66%
Abaisser le coût du travail	<b>59%</b>	57%	61%	51%	45%	62%	60%	69%	59%	58%	62%
Augmenter le crédit impôt-recherche	<b>56%</b>	56%	56%	52%	46%	49%	58%	73%	52%	54%	63%
Revenir sur les 35h	<b>49%</b>	45%	53%	48%	44%	43%	48%	62%	53%	39%	55%
Simplifier ses procédures de licenciement	<b>40%</b>	36%	44%	30%	34%	38%	39%	55%	44%	33%	46%

# Les différentes actions que la France doit mettre en place pour améliorer l'attractivité économique



1010  
personnes

Pour améliorer son attractivité économique et séduire des investisseurs étrangers, la France doit-elle... ?

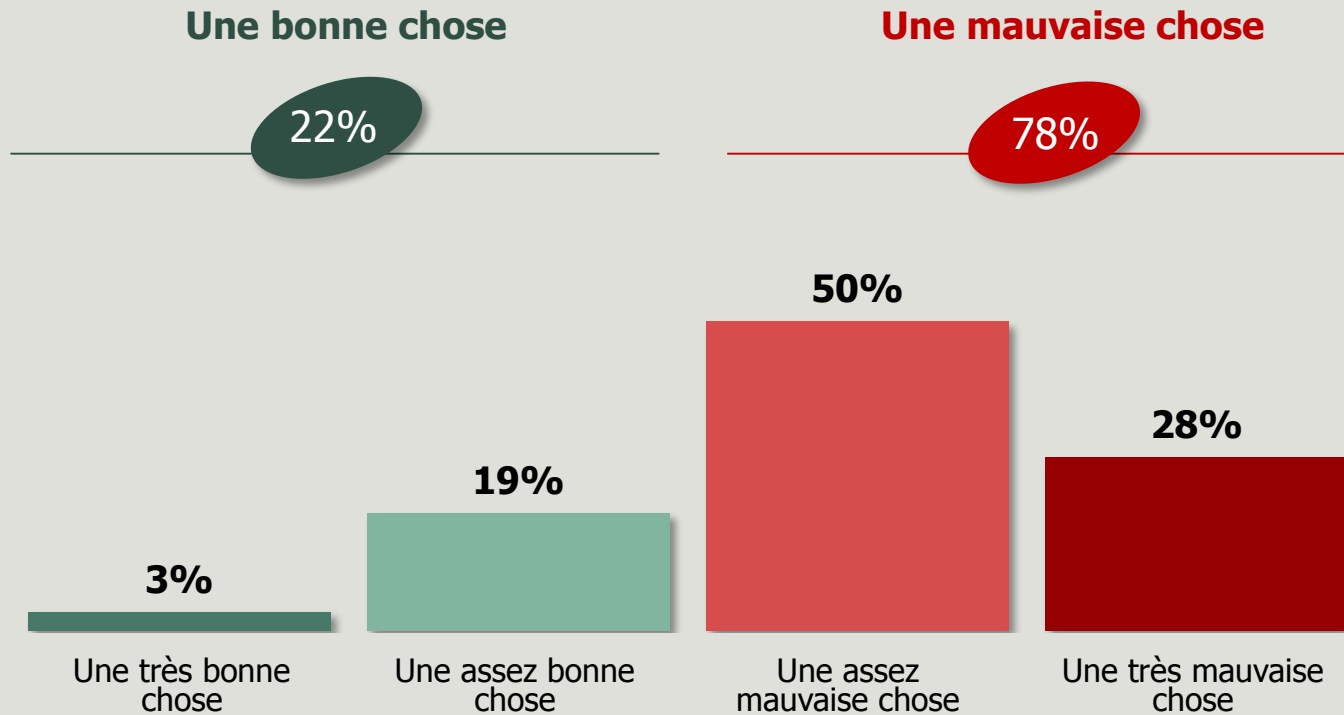
	% Oui	Statut						Proximité partisane					
		A son compte	Salarié	... dont salarié du public	... dont salarié du privé	Chômeur	Retraité	Gauche radicale	PS	MoDem	UMP	FN	Sans préférence partisane
Proposer une stratégie industrielle forte	<b>80%</b>	67%	77%	78%	76%	82%	89%	89%	87%	79%	88%	75%	73%
Réduire la fiscalité sur les entreprises	<b>74%</b>	71%	73%	75%	73%	81%	75%	45%	65%	76%	91%	80%	70%
Développer ses infrastructures de transport et de logistique	<b>64%</b>	33%	62%	59%	63%	70%	72%	63%	77%	60%	68%	58%	59%
Inciter les entreprises à se regrouper pour être plus solides	<b>61%</b>	21%	63%	65%	62%	53%	68%	63%	70%	55%	67%	58%	57%
Alléger le code du travail	<b>60%</b>	51%	57%	58%	56%	53%	69%	41%	55%	68%	78%	63%	53%
Abaisser le coût du travail	<b>59%</b>	51%	59%	57%	59%	52%	67%	31%	54%	64%	81%	64%	52%
Augmenter le crédit impôt-recherche	<b>56%</b>	40%	52%	52%	53%	55%	67%	66%	64%	50%	65%	44%	47%
Revenir sur les 35h	<b>49%</b>	56%	43%	34%	46%	43%	59%	19%	27%	50%	85%	54%	43%
Simplifier ses procédures de licenciement	<b>40%</b>	46%	36%	32%	38%	26%	49%	9%	25%	44%	65%	33%	38%

# L'opinion des Français sur le rachat d'entreprises françaises par des groupes étrangers



1010  
personnes

D'une manière générale, estimez-vous que le rachat de tout ou partie d'entreprises françaises par des groupes étrangers est une bonne ou une mauvaise chose ?



# L'opinion des Français sur le rachat d'entreprises françaises par des groupes étrangers



1010  
personnes

D'une manière générale, estimez-vous que le rachat de tout ou partie d'entreprises françaises par des groupes étrangers est une bonne ou une mauvaise chose ?

	% Total	Sexe		Âge					CSP		
		Homme	Femme	18-24 ans	25-34 ans	35-49 ans	50-64 ans	65 ans et +	CSP+	CSP-	Inactifs
<b>Sous-Total Bonne chose</b>	<b>22%</b>	<b>29%</b>	<b>15%</b>	<b>18%</b>	<b>24%</b>	<b>29%</b>	<b>18%</b>	<b>18%</b>	<b>29%</b>	<b>22%</b>	<b>18%</b>
<i>Une très bonne chose</i>	3%	5%	1%	2%	4%	3%	4%	2%	7%	2%	1%
<i>Une assez bonne chose</i>	19%	24%	14%	16%	20%	26%	14%	16%	22%	20%	17%
<b>Sous-Total Mauvaise chose</b>	<b>78%</b>	<b>71%</b>	<b>84%</b>	<b>82%</b>	<b>75%</b>	<b>71%</b>	<b>81%</b>	<b>82%</b>	<b>70%</b>	<b>78%</b>	<b>82%</b>
<i>Une assez mauvaise chose</i>	50%	48%	52%	59%	52%	42%	49%	55%	50%	44%	54%
<i>Une très mauvaise chose</i>	28%	23%	32%	23%	23%	29%	32%	27%	20%	34%	28%

# L'opinion des Français sur le rachat d'entreprises françaises par des groupes étrangers



1010  
personnes

D'une manière générale, estimez-vous que le rachat de tout ou partie d'entreprises françaises par des groupes étrangers est une bonne ou une mauvaise chose ?

	% TOTAL	Statut						Proximité partisane					
		A son compte	Salarié	... dont salarié du public	... dont salarié du privé	Chômeur	Retraité	Gauche radicale	PS	MoDem	UMP	FN	Sans préférence partisane
<b>Sous-Total Bonne chose</b>	<b>22%</b>	<b>36%</b>	<b>24%</b>	<b>20%</b>	<b>26%</b>	<b>17%</b>	<b>17%</b>	<b>22%</b>	<b>26%</b>	<b>31%</b>	<b>28%</b>	<b>13%</b>	<b>18%</b>
<i>Une très bonne chose</i>	3%	12%	3%	5%	3%	3%	1%	13%	2%	3%	2%	3%	2%
<i>Une assez bonne chose</i>	19%	24%	21%	15%	23%	14%	16%	9%	24%	28%	26%	10%	16%
<b>Sous-Total Mauvaise chose</b>	<b>78%</b>	<b>64%</b>	<b>75%</b>	<b>80%</b>	<b>73%</b>	<b>83%</b>	<b>83%</b>	<b>76%</b>	<b>74%</b>	<b>67%</b>	<b>72%</b>	<b>87%</b>	<b>82%</b>
<i>Une assez mauvaise chose</i>	50%	43%	47%	48%	46%	53%	55%	48%	58%	54%	49%	27%	56%
<i>Une très mauvaise chose</i>	28%	21%	28%	32%	27%	30%	28%	28%	16%	13%	23%	60%	26%

L'analyse d'OpinionWay

“*opinionway*”

Cette septième vague de l'EcoScope réalisée pour Axys Consultants, Le Figaro et BFM Business est consacrée à l'attractivité économique de la France :

- **Les Français se montrent particulièrement sévères face à la situation économique de la France : 72% déclarent que son attractivité s'est détériorée au cours des dernières années.** Les femmes (77% contre 66% des hommes) ou les personnes habitant en région (73% contre 66% en Ile-de-France) ressentent particulièrement une sensation de déclin de l'attractivité. La proximité partisane des répondants joue également un rôle très fort sur les perceptions. Le pessimisme concerne 48% des proches du PS contre 85% des proches de l'UMP et 87% des proches du FN. Globalement, seuls 8% des Français estiment que la situation économique s'est améliorée. Les plus optimistes se recrutent parmi les hommes (12% contre 4% des femmes), les cadres et professions intellectuelles (14%) et les sympathisants du PS (23%). Le sentiment d'immobilisme est partagé par 19% des Français.
- De nombreux handicaps justifient leur pessimisme aux yeux des personnes interrogées. Selon elles, **les principaux freins à l'attractivité sont liés à la législation française qui pèse sur les entreprises**, qu'il s'agisse du niveau des charges sociales (56%) et du poids de la fiscalité sur les entreprises (53%), ou dans une moindre mesure, de la loi sur les 35 heures (32%). Les Français placent au second plan les contraintes liées intrinsèquement à la vie des entreprises en France, comme le climat social (28%), l'absence de stratégies industrielles (24%), le niveau des salaires (22%) ou le manque de PME en capacité d'exporter (19%).
- Néanmoins, la France possède de nombreux atouts en matière d'attractivité économique. **Sa principale force, de loin, réside dans sa capacité à réaliser des produits de qualité ou des produits à haute valeur ajoutée (51%).** Outre ce savoir-faire à la française, le pays peut également compter sur un niveau de vie attractif pour des travailleurs, que ce soit par la situation géographique (35%), le niveau de protection sociale (33%), ou la qualité de vie en France (27%). Les ressources propres au monde de l'entreprise comme la productivité des salariés (30%), la qualité des formations dispensées (24%) ou les infrastructures de transport et de logistique à disposition (23%) apparaissent ainsi comme des points à renforcer à l'avenir pour attirer entreprises et investissements.

- Dans la hiérarchie des mesures qu'ils préconisent pour améliorer l'attractivité économique, les personnes interrogées alternent les réformes propres aux entreprises et celles dépendantes du pouvoir politique. L'installation d'une stratégie économique forte (80% de Français favorables), la réduction de la fiscalité imposée aux entreprises (74%) ou encore le développement des infrastructures de transport et de logistique (64%) apparaissent comme les mesures prioritaires à engager. La majorité des Français se prononce également en faveur d'une augmentation des regroupements d'entreprises (61%), de l'allègement du code (60%) et du coût (59%) du travail et de l'augmentation du crédit impôt-recherche (56%). Seules mesures qui suscitent des réactions mitigées, l'abandon des 35h (49% favorables) et la simplification des procédures de licenciement (40% favorable tout de même).
- Ces dernières années, les rachats ou propositions de rachat d'entreprises françaises par des groupes étrangers se sont multipliés, témoignant, au fond, de l'attractivité du marché et des firmes françaises. **Cependant, les Français se montrent plutôt défavorables à ces acquisitions étrangères : 78% estiment qu'il s'agit d'une mauvaise chose**, dont 28% une très mauvaise chose. Parmi les plus réticents se trouvent les femmes (84% contre 71% des hommes), les habitants de province (80% contre 70% en Ile-de-France), et les Français les moins diplômés (86% parmi les personnes sans diplôme ou ayant obtenu un diplôme équivalent au BEP/CAP contre 72% parmi les personnes ayant obtenu un diplôme supérieur à BAC +2). Cette perception est liée à la proximité partisane, les proches du Front National étant plus nombreux (87%) que les proches de l'UMP (72%) ou du PS (74%), à se montrer hostiles aux rachats par des groupes étrangers. Néanmoins, la réticence à voir les entreprises nationales aux mains d'acteurs étrangers est un sentiment qui parcourt largement l'opinion publique, et seuls 3% de la population voient ces rachats comme une très bonne chose.