



# L'attractivité des formations agricoles

## Rapport

Version 2

Date : 25 Janvier 2012

De : Nadia AUZANNEAU et Stéphanie CHARDRON

A : Guillaume ALBERT et Sabine DEFREMONT

OpinionWay, 15 place de la République, 75003 Paris. Tél : 01 78 94 90 00

# Contexte et Objectifs

# Contexte & Objectifs

Crée en 1972 par les partenaires sociaux, le FAFSEA est l'OPCA et l'OPACIF des salariés de l'agriculture et des activités annexes.

A ce titre, il collecte les cotisations des entreprises employeurs de main-d'œuvre de son champ de compétences, pour financer la formation professionnelle de leurs salariés.

LJ CORP est chargé de sa campagne presse notamment en vue du Salon de l'Agriculture qui aura lieu du 25 février au 4 mars 2012.

A cette occasion, LJ CORP a souhaité réaliser une étude auprès d'un échantillon national représentatif de Français afin d'identifier l'attractivité des formations agricoles auprès de ces derniers, et notamment auprès des demandeurs d'emploi.

# Conclusions

# Conclusions

- ▶ **Seule une minorité de français** (14%) pensent que le secteur de **l'agriculture recrute actuellement**, cette proportion étant plus importante chez les plus jeunes (30% chez les 18/24 ans).
- ▶ Cela n'empêche pas **plus d'un quart d'entre eux** (27%) à être **prêts à travailler dans ce secteur**, et notamment **les chômeurs** (53% d'entre eux seraient prêts à le faire) et les personnes âgées de moins de 60 ans.
- ▶ Au sein des différents métiers que l'agriculture peut offrir, **les activités agricoles alimentaires** (52%) et notamment l'élevage (13%), la viticulture (10%), le maraîchage (10%) ou encore l'arboriculture (9%) sont les activités **qui intéresseraient le plus** les personnes prêtes à travailler dans ce secteur. Les activités agricoles d'entretien/horticulture (30%) avec l'entretien des espaces verts (19%) et l'horticulture (11%) arriveraient en 2<sup>ème</sup> position.
- ▶ **L'exercice d'une profession agricole** présente aux yeux des français de **très nombreux avantages** et notamment le fait de **travailler au grand air** (84% de sous-total d'accord), la **participation à l'alimentation humaine** (82%), l'accès à une **qualité de vie plus saine** (81%) le fait de cultiver des plantes (80%), le contact avec les animaux (78%) ou encore le fait de travailler la terre (73%). Seule l'utilisation des machines de haute technologie recueille des taux d'accord plus mitigés (63%) sans doute car elle rompt avec l'imaginaire « bucolique » de l'agriculture.
- ▶ Enfin et quand on interroge les français sur les différents dispositifs de formation existants, **plus de 40% d'entre eux sont incapables d'en citer au moins un**. Le CIF, le DIF et le contrat de professionnalisation sont les dispositifs les plus connus (39%, 35% et 31% respectivement), notamment des actifs (46% et 46%), des salariés (46% et 46%) et des chômeurs (58% et 56%) pour les deux premiers d'entre eux.

# Méthodologie

# Méthodologie et échantillon

- ▶ **Mode de recueil** : interrogation en ligne sur système Cawi (Computer Assisted Web Interview) à partir du panel OpinionWay : **Newpanel**
  
- ▶ **Description de la cible** :
  - ▶ issue d'un échantillon national représentatif de la population française de 18 ans et plus (étude omnibus)
  
- ▶ **Taille de l'échantillon obtenu** :
  - ▶ 973 individus 18 ans et plus

Echantillon constitué selon la méthode des quotas, au regard des critères de sexe, d'âge, de catégorie socioprofessionnelle, de région de résidence et catégorie d'agglomération.
  
- ▶ **Zone géographique de recueil** : France métropolitaine
  
- ▶ **Dates de terrain** : 11 au 13 Janvier 2012
  
- ▶ **OpinionWay rappelle par ailleurs que pour l'omnibus, les résultats de ce sondage doivent être lus en tenant compte des marges d'incertitude** :
  - ▶ +/- 1 à 3 points au plus pour un échantillon de 1000 répondants

# Résultats



# Structure de l'échantillon

## Données signalétiques

En %

	Echantillon national représentatif (n= 973)
<b>Sexe</b>	
Homme	48%
Femme	52%
<b>Age</b>	
18 à 24 ans	12%
25 à 34 ans	15%
35 à 49 ans	27%
50 à 64 ans	25%
65 ans et plus	21%
<i>Age moyen</i>	<i>47 ans</i>
<b>Régions</b>	
Région Parisienne	19%
Nord Ouest	23%
Nord Est	23%
Sud Ouest	11%
Sud Est	24%
<b>Catégories d'agglomérations</b>	
Commune rurale	25%
Ville de 2000 à 19 999 hab.	17%
Ville de 20 000 à 99 999 hab.	14%
Ville de + de 100 000 hab. (hors Paris/RP)	28%
Unité urbaine de Paris et RP	16%

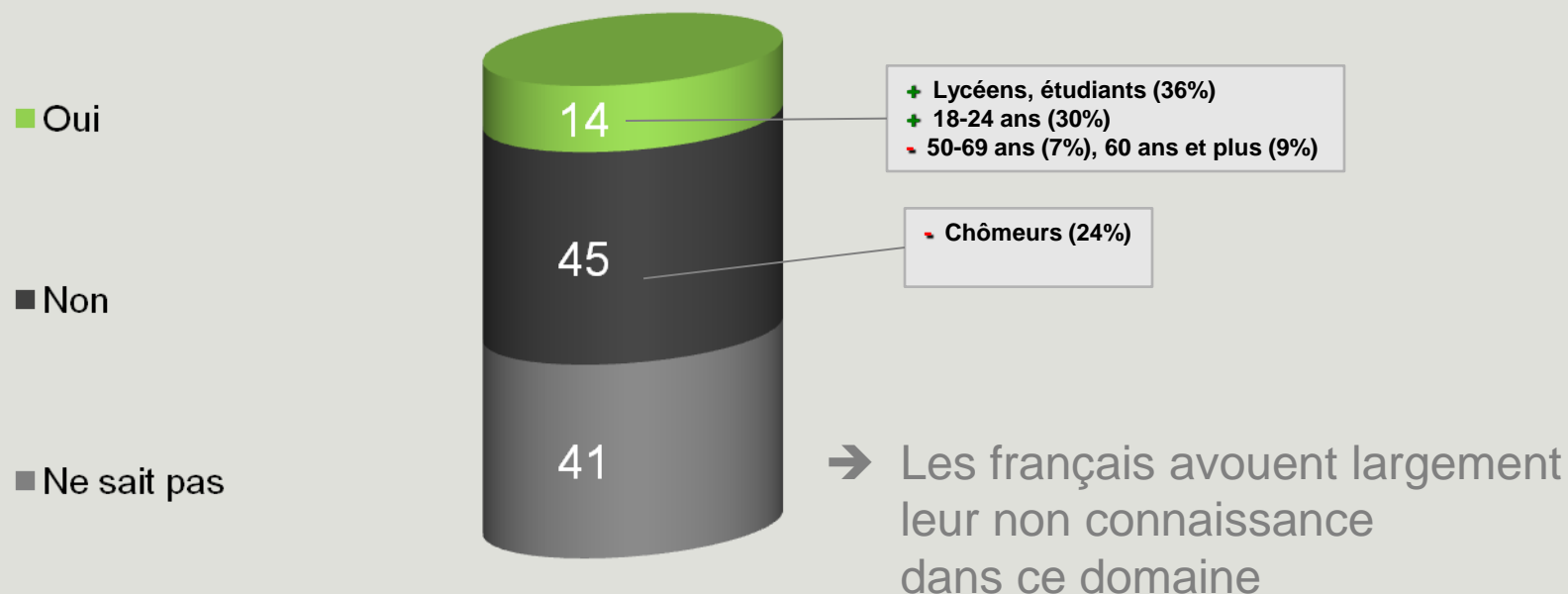
	Echantillon national représentatif (n= 973)
<b>Statut professionnel</b>	
Actifs	58%
<i>Dont chômeurs</i>	<i>7%</i>
Inactifs	42%
<i>Dont lycéens/étudiants</i>	<i>7%</i>
<b>CSP</b>	
CSP A	13%
CSP B	14%
CSP C	30%
Inactifs (dont chômeurs n'ayant jamais travaillé)	43%
<b>Niveau de diplôme</b>	
Sans diplôme / BEP C / CAP / BEP	29%
Bac / Bac+2	23%
Bac+2 et supérieur	48%
<b>Situation matrimoniale</b>	
Célibataire sans enfants	21%
Célibataire avec enfants	4%
Marié(e)/ concubin (e) sans enfant	30%
Marié (e) / concubin (e) avec enfants	39%
Autre	6%
<b>Niveau de revenus annuels du foyer</b>	
Moins de 12 000 euros	10%
De 12 000 à 23 999 euros	24%
De 24 000 à 41 999 euros	36%
42 000 euros et plus	19%
Ne sait pas	11%

# Une méconnaissance du potentiel de recrutement

Question : Pensez-vous que le secteur de l'agriculture recrute actuellement ?

En %

Base totale : 973 individus

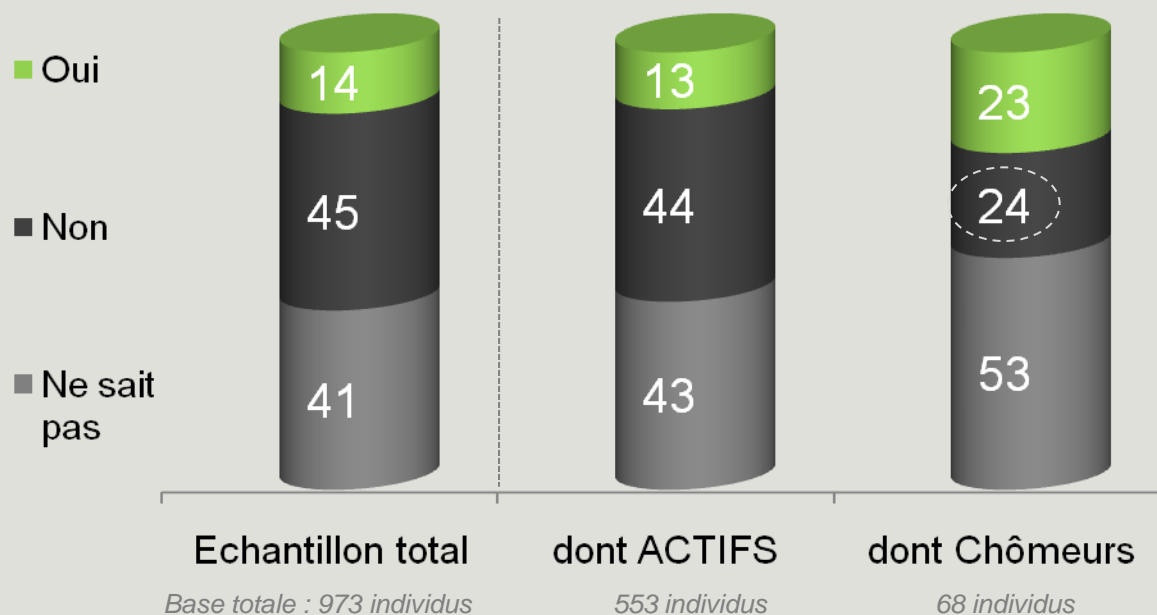


# Une méconnaissance du potentiel de recrutement

## Détail des réponses des actifs et des chômeurs

Question : Pensez-vous que le secteur de l'agriculture recrute actuellement ?

En %



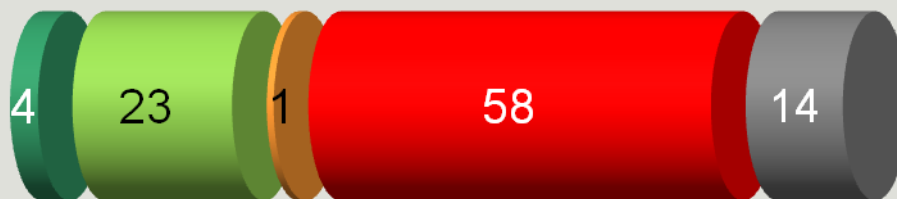
○ Ecart significativement inférieur à un niveau de confiance de 95%. En d'autres termes, il y a 95% de chances que l'écart constaté ne soit pas dû au hasard.

# Plus d'1/4 des interrogés seraient prêts à travailler dans ce secteur

Question : L'agriculture recrute dans plusieurs filières. Vous-même, seriez-vous prêt à travailler dans le secteur de l'agriculture ?

En %

Base totale : 973 individus



Sous-total « Oui »

27%

+ Chômeurs (53%)

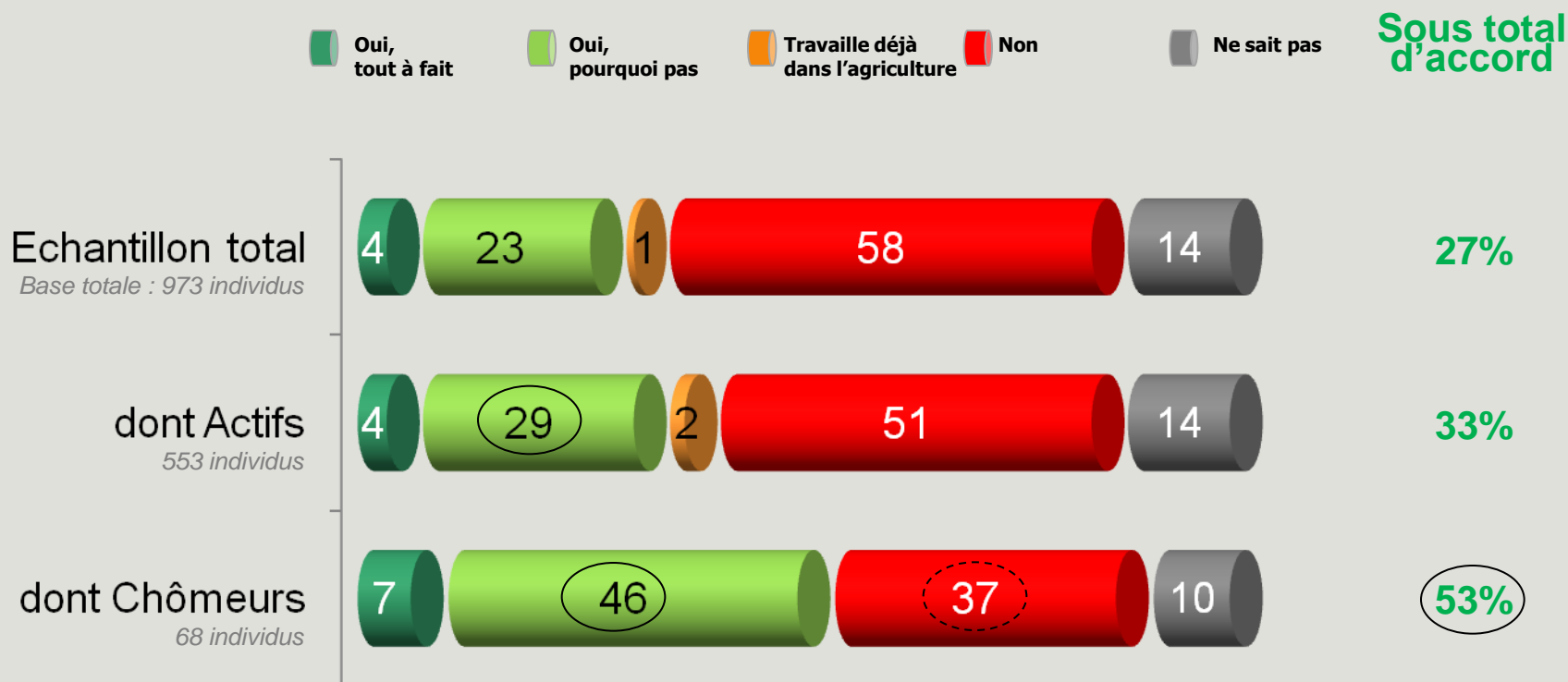
- 60 ans et + (15%)  
vs. 18-24 ans (36%), 25-34 ans (34%), 35-49 ans (29%), 50-59 ans (32%)

# Plus d'1/4 des interrogés seraient prêts à travailler dans ce secteur

## Détail des réponses des actifs et des chômeurs

Question : L'agriculture recrute dans plusieurs filières. Vous-même, seriez-vous prêt à travailler dans le secteur de l'agriculture ?

En %



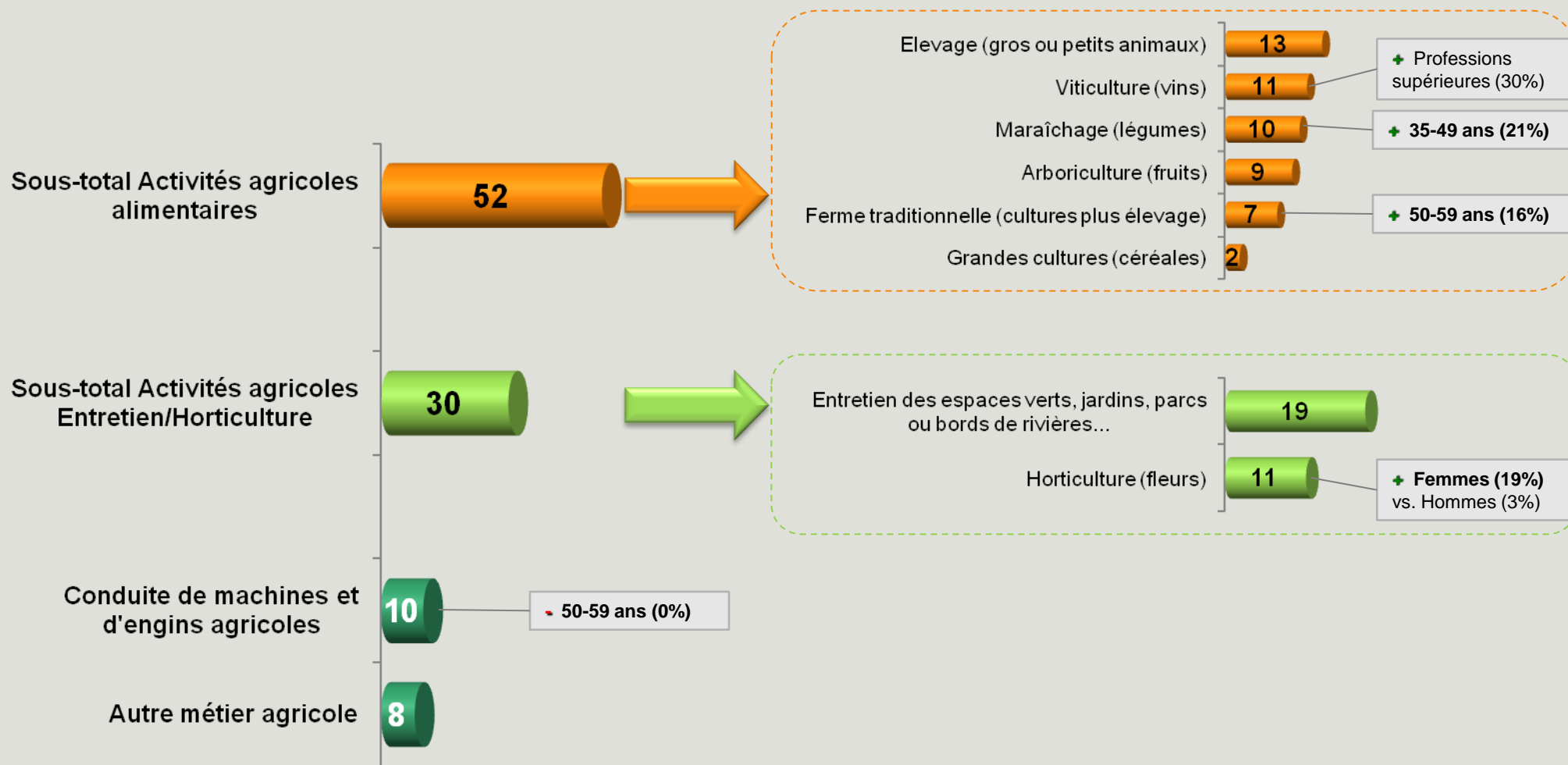
○ ○ Ecart significativement supérieur ou inférieur à un niveau de confiance de 95%. En d'autres termes, il y a 95% de chances que l'écart constaté ne soit pas dû au hasard.

# Un intérêt fort pour l'agriculture à visée alimentaire

Question : Et parmi les métiers suivants, lesquels vous intéressent plus particulièrement ?

Base : 276 individus ayant déclaré un intérêt pour les métiers agricoles

En %



# Un intérêt fort pour l'agriculture à visée alimentaire

## Détail des réponses des actifs et des chômeurs

Question : Et parmi les métiers suivants, lesquels vous intéressent plus particulièrement ?

*Base : individus ayant déclaré un intérêt pour les métiers agricoles*

<i>En %</i>	<b>Echantillon total</b> (n=276)	<b>dont Actifs</b> (n=194)	<b>dont Chômeurs</b> (n=36*)
<b>Sous-total Activités agricoles alimentaires</b>	<b>52%</b>	<b>52%</b>	<b>54%</b>
Elevage (gros ou petits animaux)	13%	13%	32%
Viticulture (vins)	11%	9%	-
Maraîchage (légumes)	10%	13%	17%
Arboriculture (fruits)	9%	6%	3%
Ferme traditionnelle (cultures + élevage)	7%	8%	2%
Grandes cultures (céréales)	2%	3%	-
<b>Sous-total Activités agricoles Entretien/Horticulture</b>	<b>30%</b>	<b>30%</b>	<b>24%</b>
Entretien des espaces verts, jardins, parcs ou bords de rivières...	19%	18%	18%
Horticulture (fleurs)	11%	12%	6%
<b>Conduite de machines et d'engins agricoles</b>	<b>10%</b>	<b>12%</b>	<b>13%</b>
<b>Autre métier agricole</b>	<b>8%</b>	<b>6%</b>	<b>9%</b>

*\* Attention : base faible*

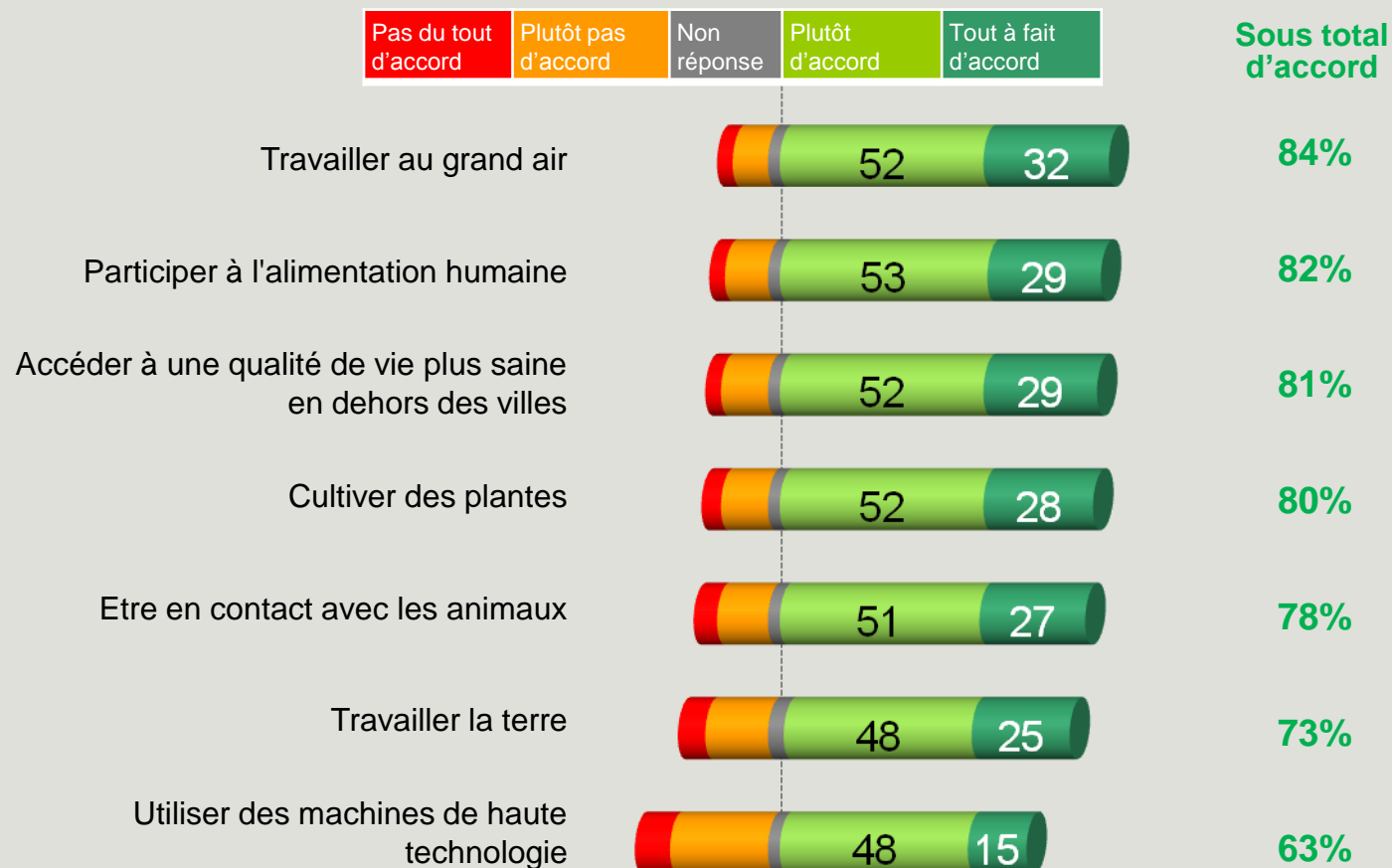
# Principaux avantages perçus des métiers agricoles

En assisté

Question : Voici des avantages possibles par rapport au fait de travailler dans des métiers agricoles. Pouvez-vous dire si, appliqués à vous-même, vous êtes tout à fait d'accord, plutôt d'accord, plutôt pas d'accord ou tout à fait d'accord avec ces derniers...

En %

Base totale : 973 individus





# Principaux avantages perçus des métiers agricoles

## En assisté - Détail des réponses des actifs et des chômeurs

Question : Voici des avantages possibles par rapport au fait de travailler dans des métiers agricoles. Pouvez-vous dire si, appliqués à vous-même, vous êtes tout à fait d'accord, plutôt d'accord, plutôt pas d'accord ou tout à fait d'accord avec ces derniers...

Base totale

En %

	Echantillon total (n=973)	dont Actifs (n=553)	dont Chômeurs (n=68)
Travailler au grand air	<b>84%</b>	<b>86%</b>	<b>87%</b>
Participer à l'alimentation humaine	<b>82%</b>	84%	78%
Accéder à une qualité de vie plus saine en dehors des villes	<b>81%</b>	83%	83%
Cultiver des plantes	<b>80%</b>	82%	81%
Etre en contact avec les animaux	<b>78%</b>	78%	81%
Travailler la terre	<b>73%</b>	75%	58%
Utiliser des machines de haute technologie	<b>63%</b>	63%	56%

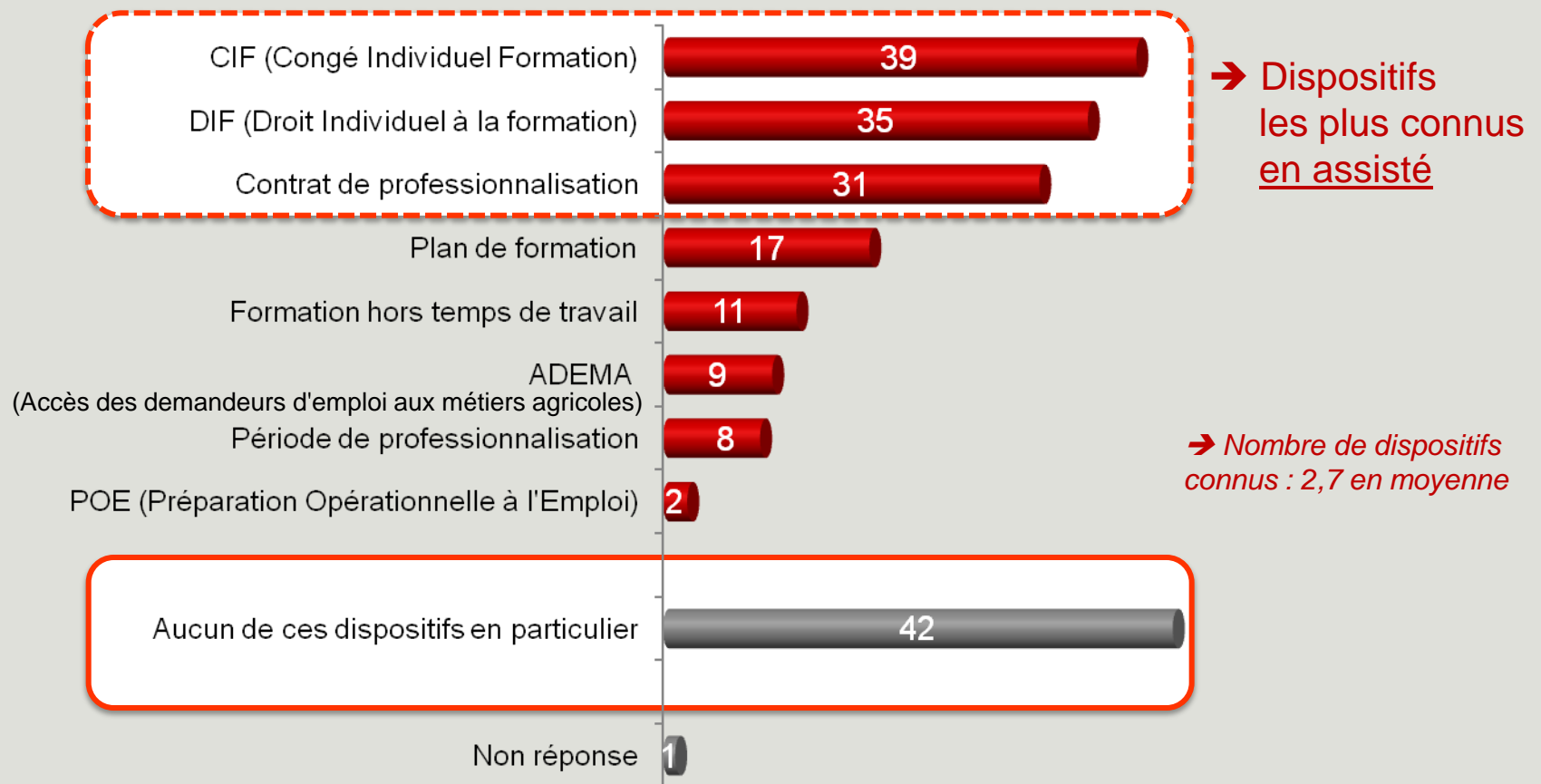
# 4 personnes sur 10 ne connaissent aucun dispositif de formation

## En assisté

Question : Enfin, pour accéder aux métiers de l'agriculture, différents dispositifs de formation existent. Pouvez-vous nous dire parmi les dispositifs suivants lesquels vous connaissez...

En %

Base totale : 973 individus



# 4 personnes sur 10 ne connaissent aucun dispositif de formation



## En assisté - Détail des réponses des actifs et des chômeurs

Question : Enfin, pour accéder aux métiers de l'agriculture, différents dispositifs de formation existent. Pouvez-vous nous dire parmi les dispositifs suivants lesquels vous connaissez...

Base totale

En %

	Echantillon total (n=973)	dont Actifs (n=553)	dont Chômeurs (n=68)
CIF (Congé Individuel Formation)	39%	46%	58%
DIF (Droit Individuel à la formation)	35%	46%	56%
Contrat de professionnalisation	31%	32%	40%
Plan de formation	17%	19%	7%
Formation hors temps de travail	11%	13%	8%
ADEMA	9%	7%	4%
Période de professionnalisation	8%	9%	2%
POE (Préparation Opérationnelle à l'Emploi	2%	2%	1%
Aucun de ces dispositifs en particulier	42%	34%	28%
Non réponse	1%	1%	4%

  Ecart significativement supérieur ou inférieur à un niveau de confiance de 95%. En d'autres termes, il y a 95% de chances que l'écart constaté ne soit pas dû au hasard.