

“opinionway

pour



**LA
TRIBUNE**

LCI

La grande consultation des entrepreneurs

Vague 74 – Octobre 2022

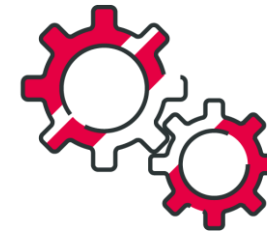


Méthodologie & principaux enseignements

Vague 74 – Octobre 2022

“*opinionway*” pour





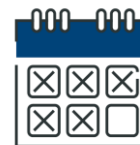
Étude réalisée auprès d'un échantillon de **607 dirigeants d'entreprise**.



La **représentativité** de l'échantillon a été assurée par un redressement selon le secteur d'activité et la taille, après stratification par région d'implantation.



L'échantillon a été interrogé **par téléphone**.



Les interviews ont eu lieu **du 12 au 19 octobre 2022**.



OpinionWay a réalisé cette enquête en appliquant les procédures et règles de la **norme ISO 20252**.

Les crises récurrentes créent un climat de morosité



- ▶ Après un mois marqué par les pénuries de carburant causées par les mouvements sociaux dans les raffineries, l'état d'esprit des chefs d'entreprise s'enlise. **L'indicateur de l'optimisme atteint son niveau le plus bas depuis décembre 2020, au sortir du second confinement : 64 points aujourd'hui contre 54 à l'époque.** Les incertitudes actuelles ont fini de balayer les améliorations du premier semestre. Après avoir gagné 14 points entre mars et juillet, l'indicateur de l'optimisme a perdu 16 points depuis l'été.
 - La chute de l'indicateur est surtout visible chez les chefs d'entreprises comptant au moins 10 salariés (55 points, -9 depuis septembre). L'optimisme des dirigeants d'entreprises moins grandes enregistre une baisse plus discrète et est maintenant sensiblement plus élevé (64 points, -3).
- ▶ De nombreux dirigeants d'entreprise apparaissent touchés par la dureté de cet automne 2022 sur le front économique. Aujourd'hui, **la moitié d'entre eux considère que c'était mieux hier (49%), soit +11 points par rapport à septembre,** et moins d'un tiers juge désormais que *c'est très bien en ce moment* (29%, -10 points). Ces perturbations ne se traduisent pas par davantage d'espoir pour l'avenir : 20% estiment que *ce sera mieux demain*, soit autant qu'en septembre (-1 point).
- ▶ **La confiance dans les perspectives économiques se dégrade moins, mais demeure à un niveau historiquement bas.** 59% des dirigeants ont confiance pour les perspectives de leur entreprise pour les 12 mois à venir (-2 points), un étiage plus observé depuis décembre 2020 (55% à cette date). Sur le plan macroéconomique, seul un cinquième des chefs d'entreprise interrogés continue de se dire confiant pour les perspectives de l'économie française (19%, -1 point). Après une chute le mois dernier, la confiance dans les perspectives de l'économie mondiale se restaure légèrement (19%, +5 points).
- ▶ Les intentions d'embauches en berne sont un autre reflet de la complexité de la situation économique. **7% des dirigeants déclarent que leur entreprise a l'intention d'augmenter le nombre de ses salariés au cours des 12 prochains mois (-1 point).** La dégradation depuis juin est marquée (-5 points) et place cet indicateur à son niveau le plus bas depuis mars 2021 (7% également). Une part infinitésimale de dirigeants envisage une baisse de ses effectifs dans les 12 prochains mois (2%, +1 point), malgré la difficulté de la période et les craintes de récession en 2023. Cela est significatif compte tenu des niveaux observés sur cet indicateur avant 2017 : cet indicateur n'était jamais descendu en dessous des 4%, une part plus jamais observée depuis.

Les difficultés de recrutement touchent la plupart des grandes entreprises



- ▶ Alors que **près d'un quart des chefs d'entreprise cherche à embaucher (22%), ces intentions se heurtent le plus souvent à des difficultés dans le processus de recrutement (16%)**. Pour la moitié des dirigeants en phase de recrutement, les obstacles apparaissent même rédhibitoires et les empêchent de recruter (8%). Les autres ont parfois décidé de modifier leurs critères de recrutement (4%) ou ont finalement vu leurs efforts payer et réussi à recruter (4%).
 - Les entreprises employant dix salariés ou plus sont davantage exposées aux problèmes de recrutement, dans la mesure où 82% d'entre elles cherchent à recruter. En conséquence, une majorité des dirigeants de ces entreprises fait état de difficultés de recrutement (71%), dont 21% n'arrivant pas à recruter.
 - De tous les secteurs économiques, celui de l'industrie est le plus touché par les difficultés de recrutement. Près de la moitié des dirigeants d'entreprise disent chercher à embaucher (45%) et un tiers rencontrer des difficultés (36%). La situation apparaît également difficile dans le secteur de la construction, où quasiment tous les dirigeants en processus de recrutement (25% des entreprises du secteur) témoignent de difficultés (23% vs 2% ne rencontrant aucun obstacle).
- ▶ Les difficultés de recrutement sont d'autant plus problématiques qu'elles ont des conséquences négatives sur l'activité économique de 82% des entreprises touchées par ce problème selon leurs dirigeants. Dans le détail, les perturbations touchent le plus souvent la logistique (34%), et peuvent parfois amener à perdre ou devoir refuser des clients (19%), voire à interrompre ponctuellement l'activité (11%). Logiquement, les difficultés de recrutement causent parfois une désorganisation de la gestion RH (19%) ou une surcharge de travail (11%).
 - Dans les grandes entreprises, les conséquences des problèmes de recrutement concernent plus souvent la logistique (55% contre 28% dans les entreprises plus petites) et la gestion RH (30% contre 16%). Pour les petites entreprises de moins de 10 salariés, elles impliquent dans un quart des cas de perdre ou devoir refuser des clients (23% contre 4% dans les entreprises plus grandes).
- ▶ L'option d'une revalorisation salariale des postes vacants face aux difficultés de recrutement divise les chefs des entreprises concernées. Près de la moitié de ces dirigeants ne l'envisage pas (46%), parce que la santé financière de leur entreprise ne le permet pas (19%) ou par principe (27%). Au contraire, un tiers des dirigeants d'entreprise a déjà pris cette mesure (36%) et 15% envisagent prochainement de le faire.
 - Davantage d'entreprises de 10 salariés ou plus ont déjà revalorisé le salaire des postes vacants (44% contre 34%).

L'étalement du remboursement du PGE sur 10 ans est peu utilisé



- ▶ **Près d'un dirigeant sur cinq déclare que son entreprise a bénéficié d'un Prêt Garanti par l'Etat (18%).** Parmi les bénéficiaires d'un PGE, une petite partie a déjà réussi à rembourser son emprunt (9%). Une part marginale des autres entreprises ont choisi d'étaler leur dette sur 10 ans : 10% contre 79% qui remboursent leur PGE sans étalement. **Deux tiers des dirigeants d'entreprise ayant contracté un PGE ne signalent aucune difficulté causée par le remboursement (66%).** Chez celles qui rencontrent des problèmes à cause de leur PGE, quasiment tous déclarent que leur entreprise est *fragilisée* (31%), mais quasiment aucun ne dit qu'elle est *menacée de faillite* (2%).
 - Les entreprises comptant dix salariés ou plus ont davantage eu recours à un PGE : 34% contre 17% des entreprises avec moins de salariés). Parmi les entreprises bénéficiaires, celles comptant 10 salariés ou plus sont deux fois plus nombreuses à avoir fini de le rembourser (20% contre 8% des entreprises bénéficiaires plus petites).



Les résultats

Vague 74 – Octobre 2022

“*opinionway*” pour



Les questions d'actualité

Vague 74 – Octobre 2022

“*opinionway*” pour

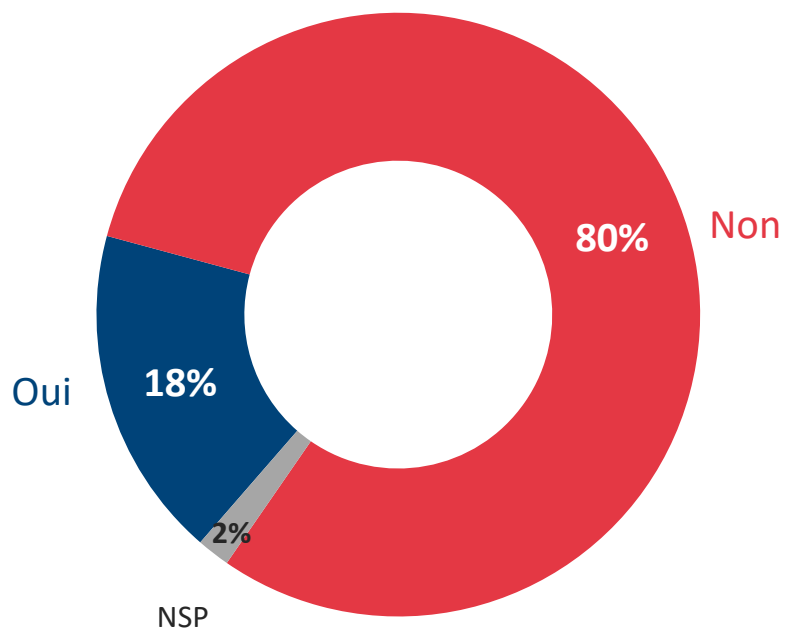


La part d'entreprises ayant souscrit un PGE



Q : Votre entreprise a-t-elle contracté un PGE (prêt garanti par l'Etat) ?

BASE : Ensemble



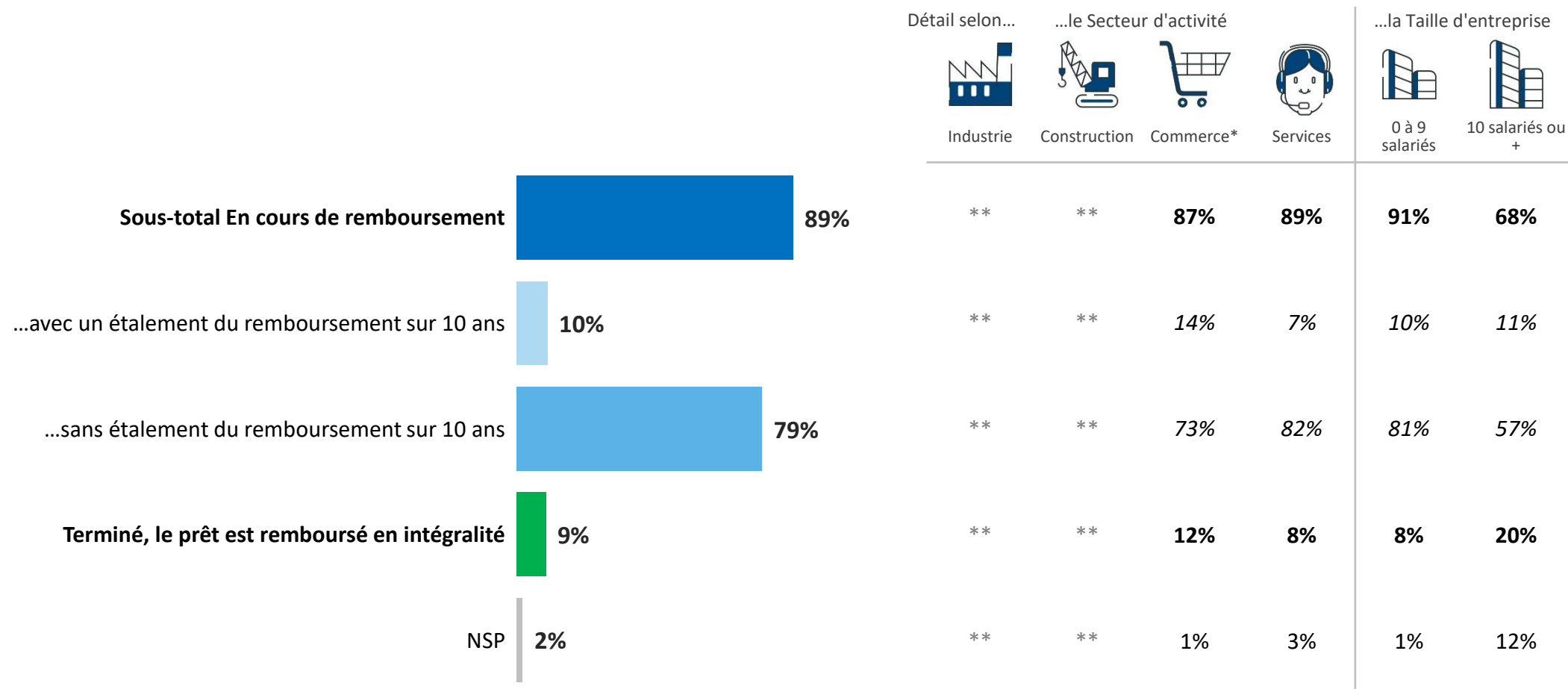
Détail selon...	...le Secteur d'activité				...la Taille d'entreprise	
	Industrie	Construction	Commerce	Services	0 à 9 salariés	10 salariés ou +
●	24%	16%	22%	16%	17%	34%
●	73%	84%	75%	83%	82%	51%
●	3%	-	3%	1%	1%	15%

L'avancée du remboursement du PGE



Q : Où en est votre entreprise dans le remboursement de son PGE ?

BASE : Entreprises ayant contracté un PGE, soit 18% de l'échantillon



*En raison d'un faible nombre de répondants, les résultats sont à interpréter avec précaution.

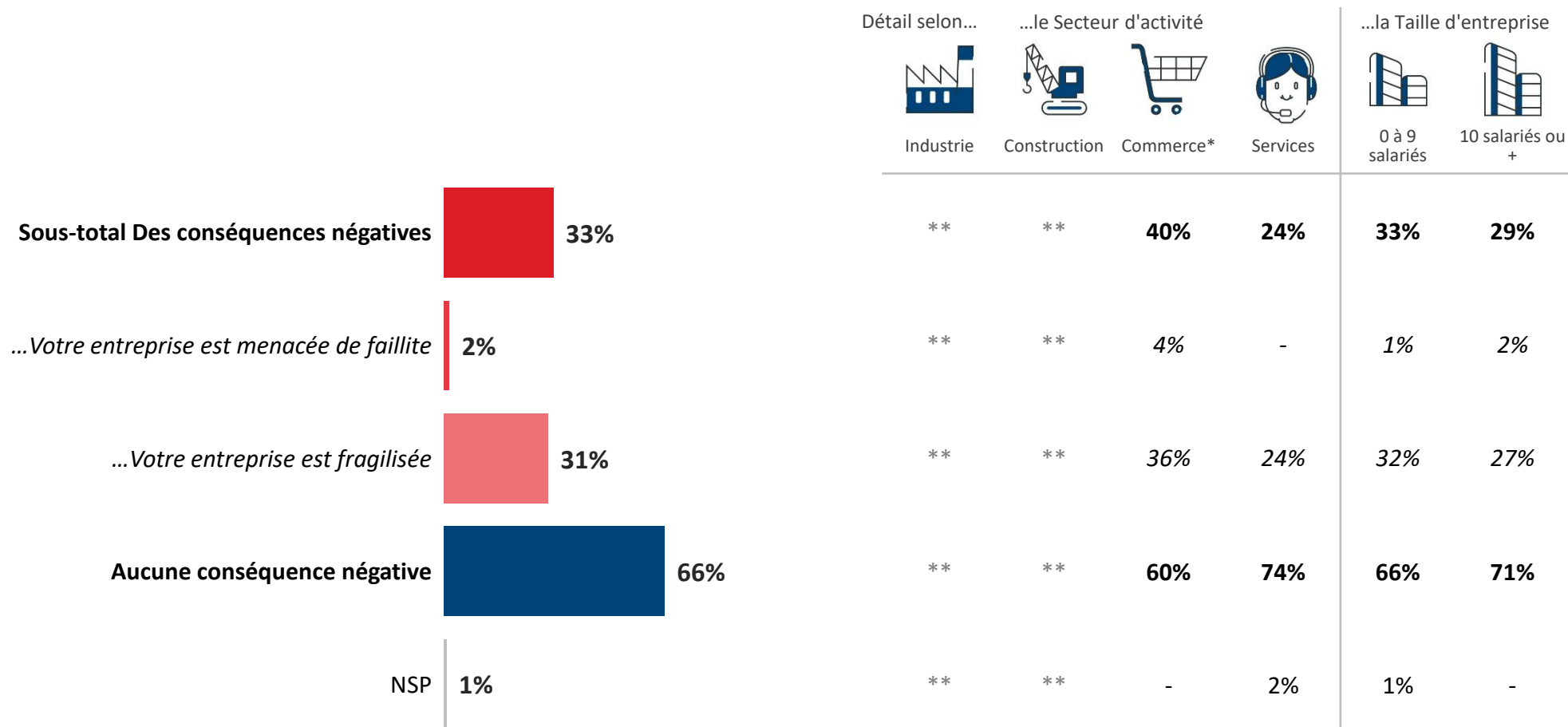
** Base de répondants insuffisante

Les conséquences du remboursement du PGE sur la viabilité de l'entreprise



Q : Le remboursement du PGE a-t-il des conséquences négatives pour votre entreprise ?

BASE : Entreprises ayant contracté un PGE, soit 18% de l'échantillon



*En raison d'un faible nombre de répondants, les résultats sont à interpréter avec précaution.

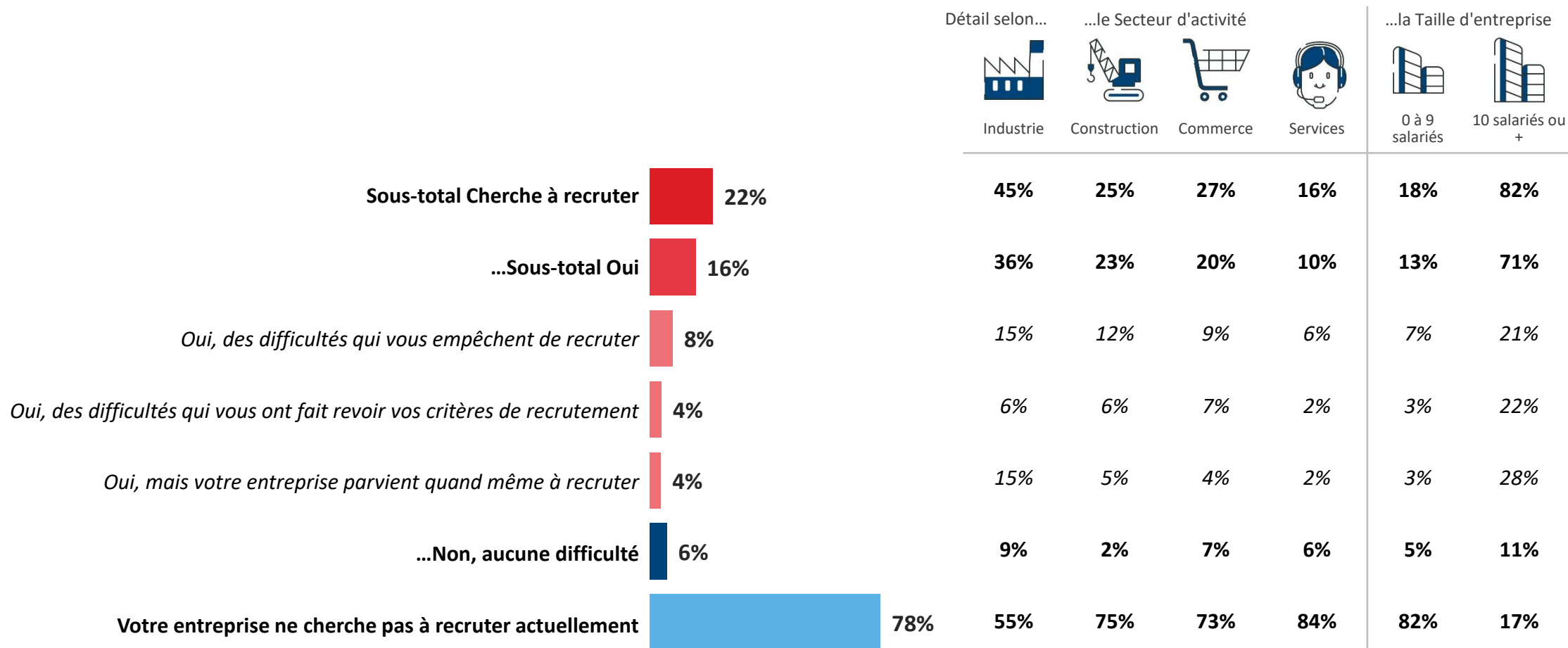
** Base de répondants insuffisante

L'expérience des difficultés de recrutement



Q : Votre entreprise est-elle actuellement confrontée à des difficultés de recrutement ?

BASE : Ensemble



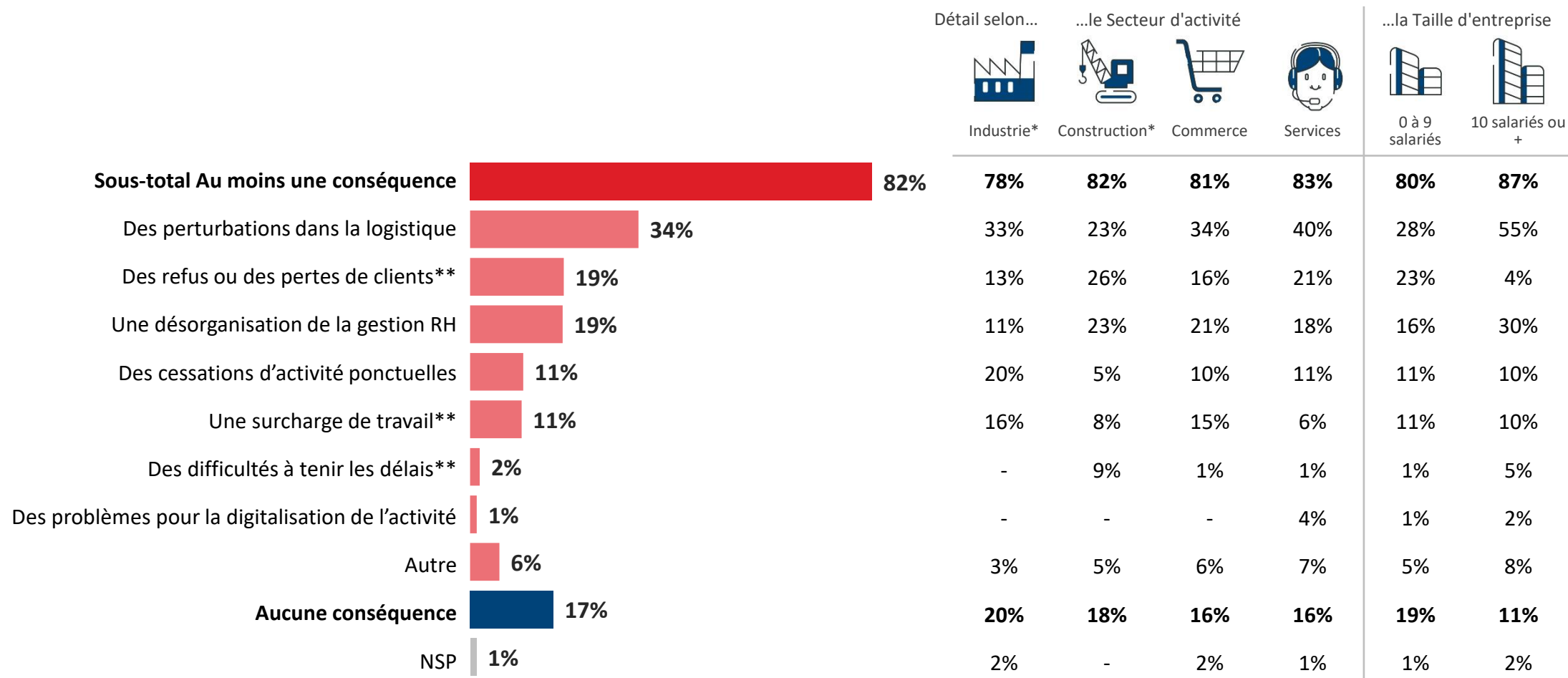
Les conséquences des difficultés de recrutement



Q : Quelles sont les conséquences des difficultés de recrutement de votre entreprise sur son activité ?

BASE : Entreprises ayant des difficultés de recrutement, soit 16% de l'échantillon

Plusieurs réponses possibles – Total supérieur à 100%



**Items recodés à partir des réponses libres à l'item « autre »

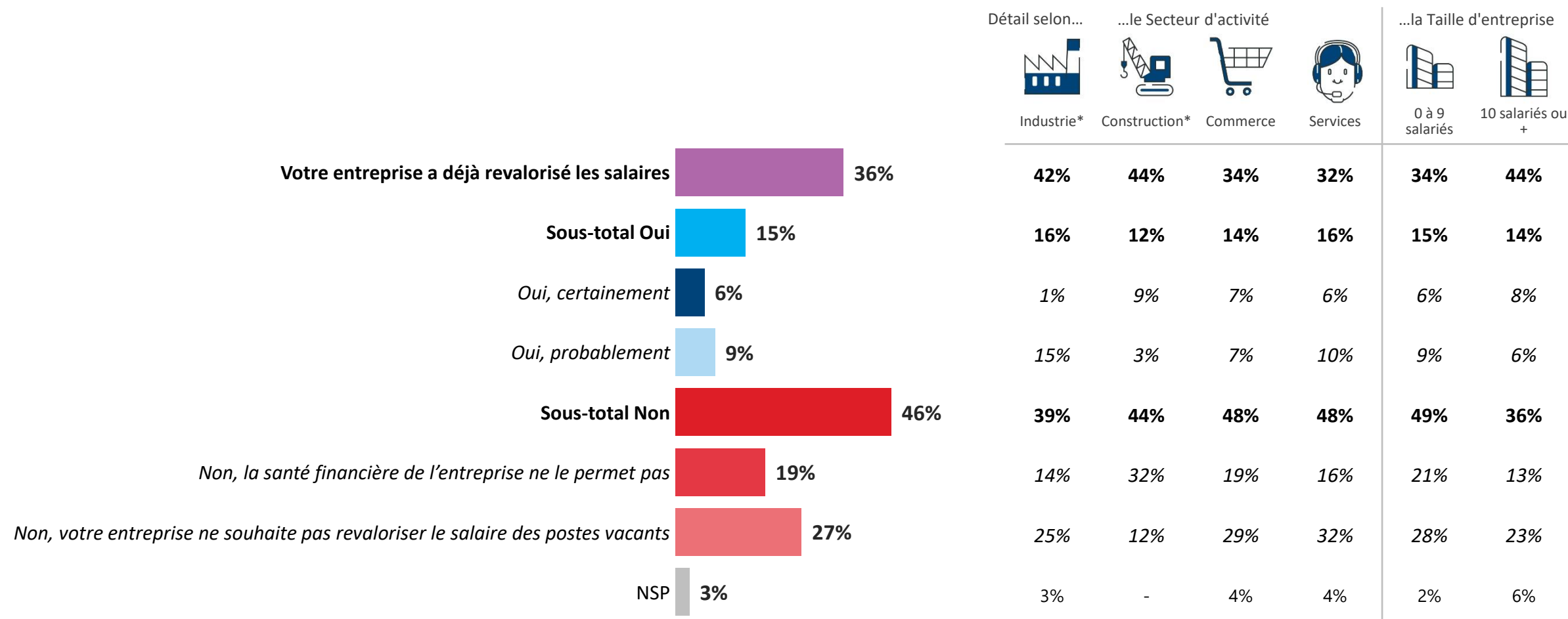
*En raison d'un faible nombre de répondants, les résultats sont à interpréter avec précaution.

L'intention de revaloriser les salaires pour favoriser les recrutements



Q : Pour pallier ces difficultés de recrutement, votre entreprise envisage-t-elle prochainement une revalorisation salariale des postes vacants ?

BASE : Entreprises ayant des difficultés de recrutement, soit 16% de l'échantillon



*En raison d'un faible nombre de répondants, les résultats sont à interpréter avec précaution.

Les questions barométriques

Vague 74 – Octobre 2022

“*opinionway*” pour



L'indicateur de l'optimisme

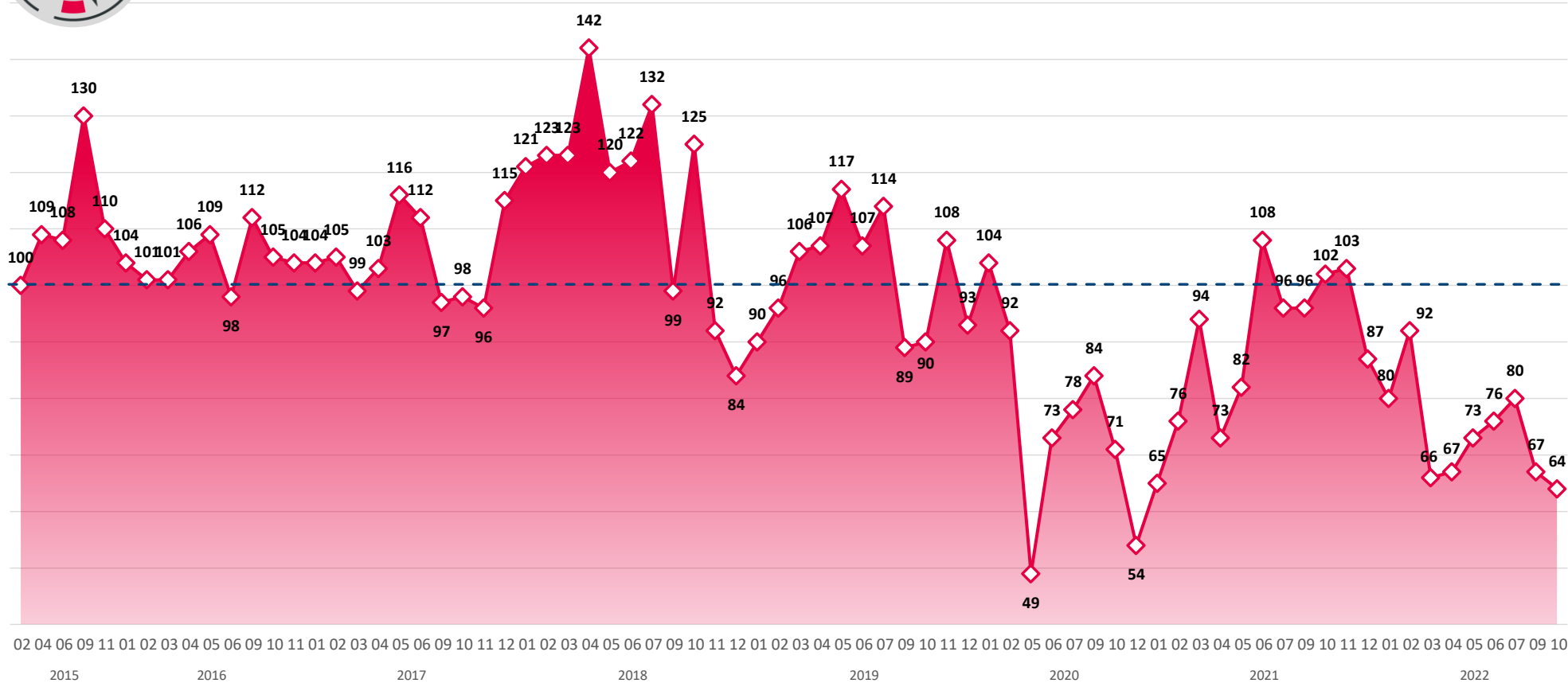
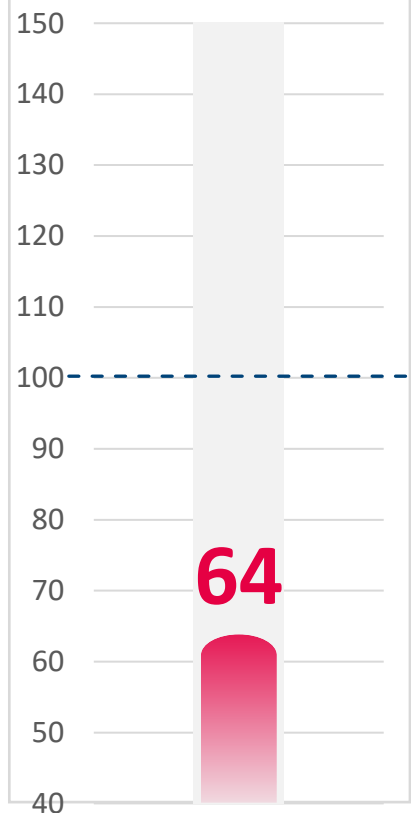


L'indicateur prend en compte les questions de confiance à l'égard de l'évolution de l'économie et d'appréciation de la situation actuelle.
La référence est la vague 1 de février 2015 (base 100) pour chaque groupe d'entreprises

Octobre 2022



L'évolution de l'indicateur depuis février 2015



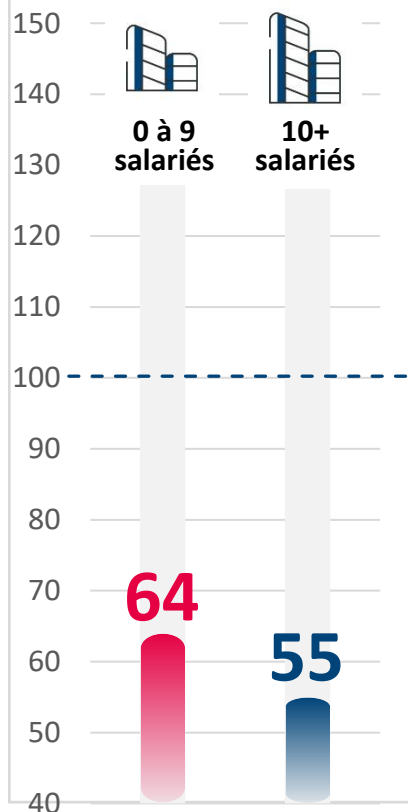
L'indicateur de l'optimisme en fonction de la taille de l'entreprise



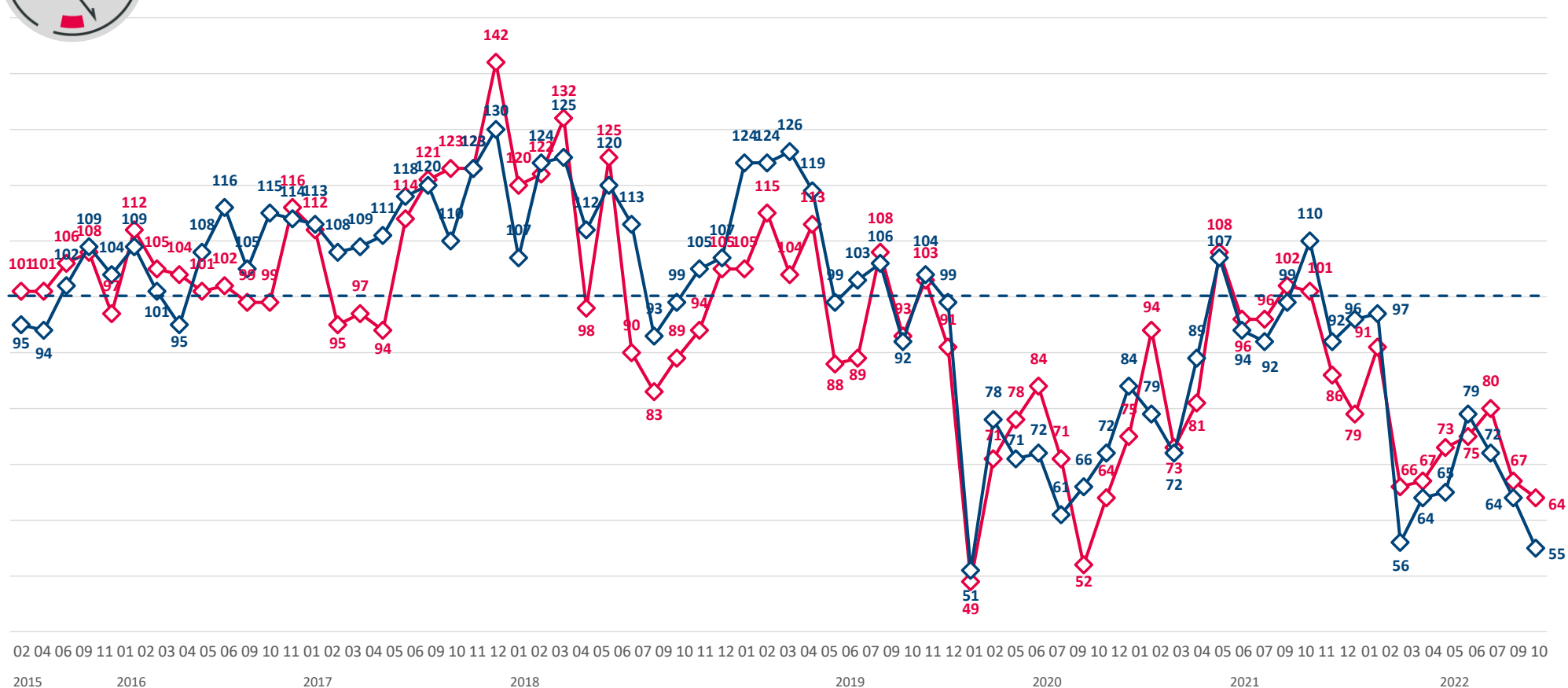
607
CHEFS D'ENTREPRISE

L'indicateur prend en compte les questions de confiance à l'égard de l'évolution de l'économie et d'appréciation de la situation actuelle.
La référence est la vague 1 de février 2015 (base 100) pour chaque groupe d'entreprises

Octobre 2022



L'évolution de l'indicateur depuis février 2015

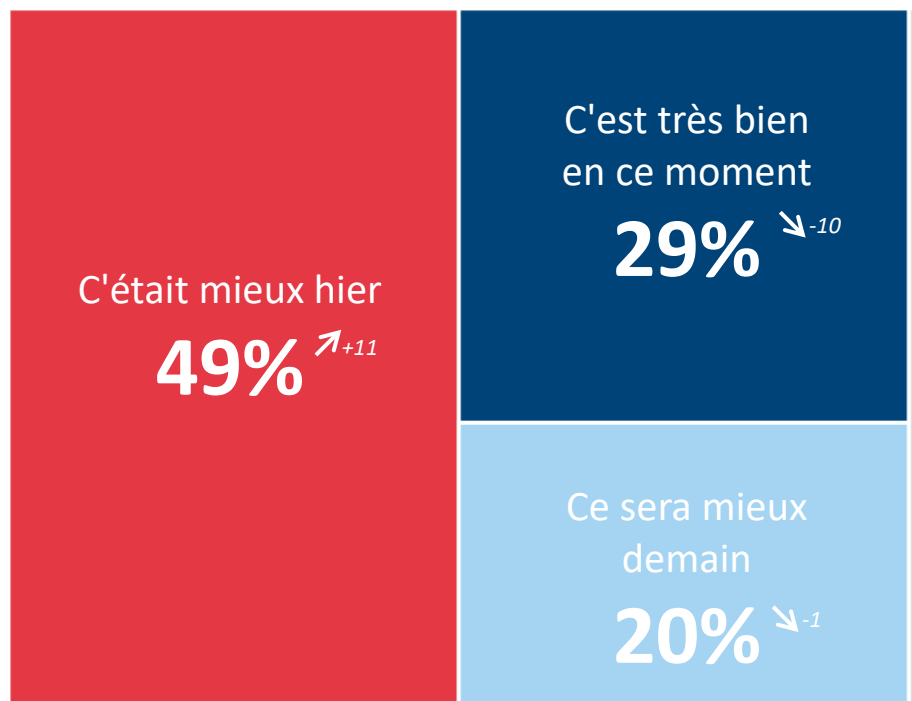


L'appréciation de la situation actuelle



Q. Dans le contexte actuel vous êtes plutôt porté à dire... ?

BASE : Ensemble



NSP : 2%

Détail selon...

	...le Secteur d'activité				...la Taille d'entreprise	
	Industrie	Construction	Commerce	Services	0 à 9 salariés	10 salariés ou +
●	54%	56%	47%	49%	50%	32%
●	31%	37%	23%	30%	29%	34%
●	15%	7%	28%	19%	19%	34%
●	-	-	2%	2%	2%	-

↗ ↘ Evolution depuis septembre 2022

L'appréciation de la situation actuelle



Q. Dans le contexte actuel vous êtes plutôt porté à dire... ?

BASE : Ensemble

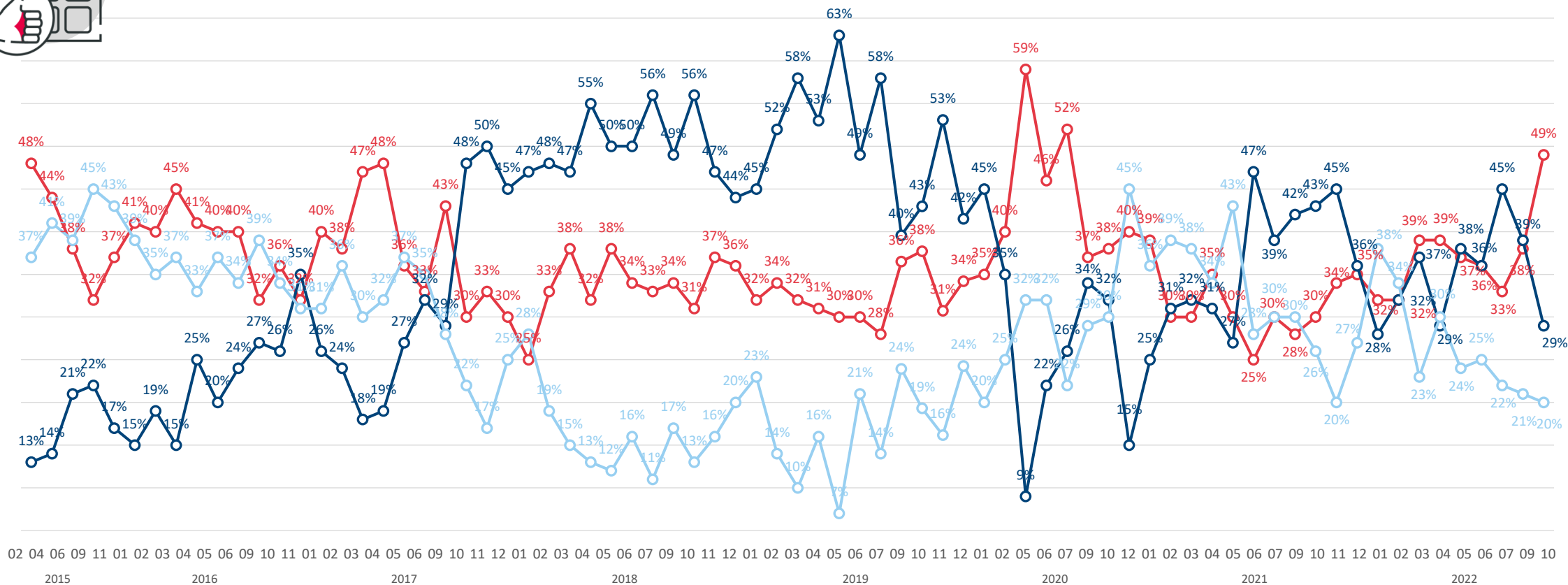


L'évolution de l'indicateur depuis février 2015

C'est très bien en ce moment

Ce sera mieux demain

C'était mieux hier

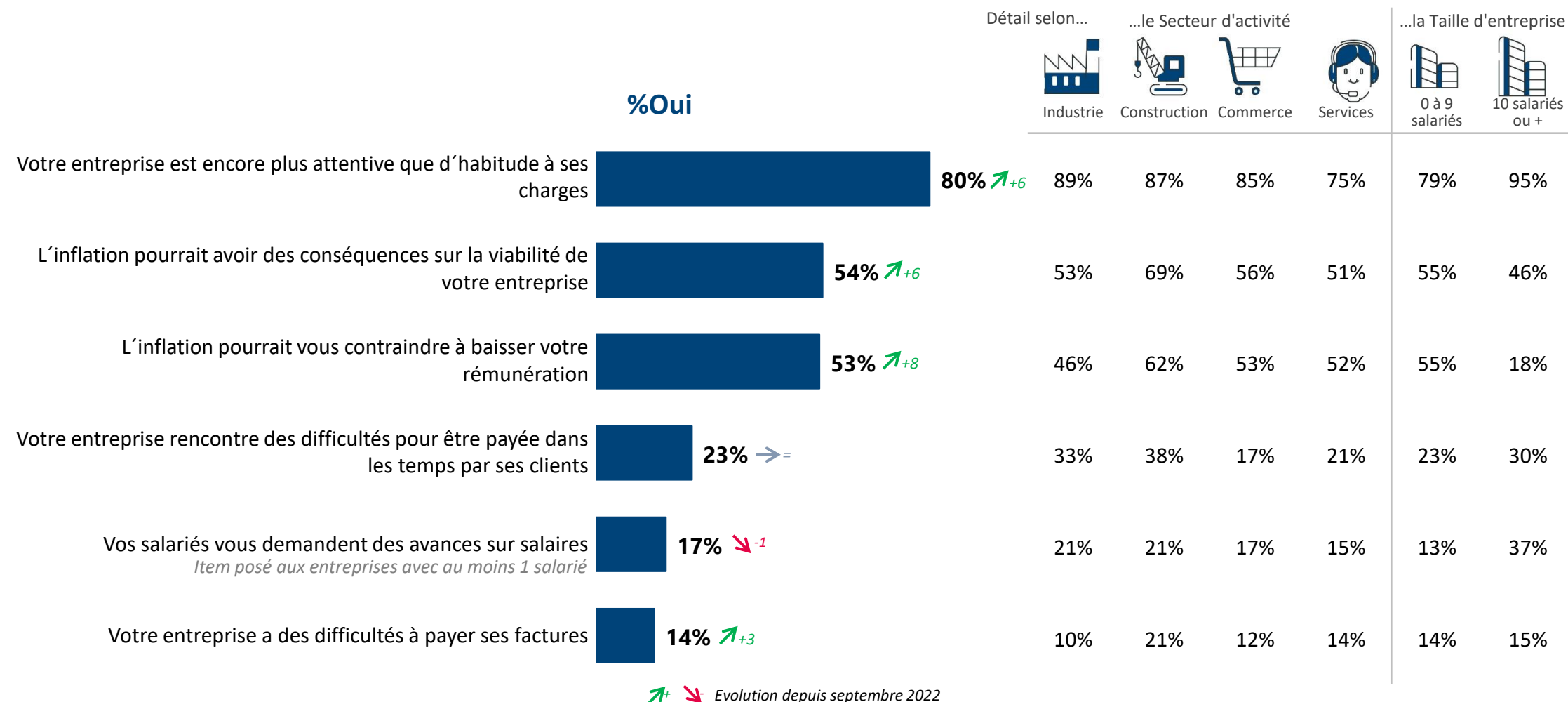


L'impact de l'inflation pour les entreprises



Q. Ce mois-ci, diriez-vous que votre entreprise est concernée ou non par chacune des situations suivantes liées à l'inflation ?

BASE : Ensemble



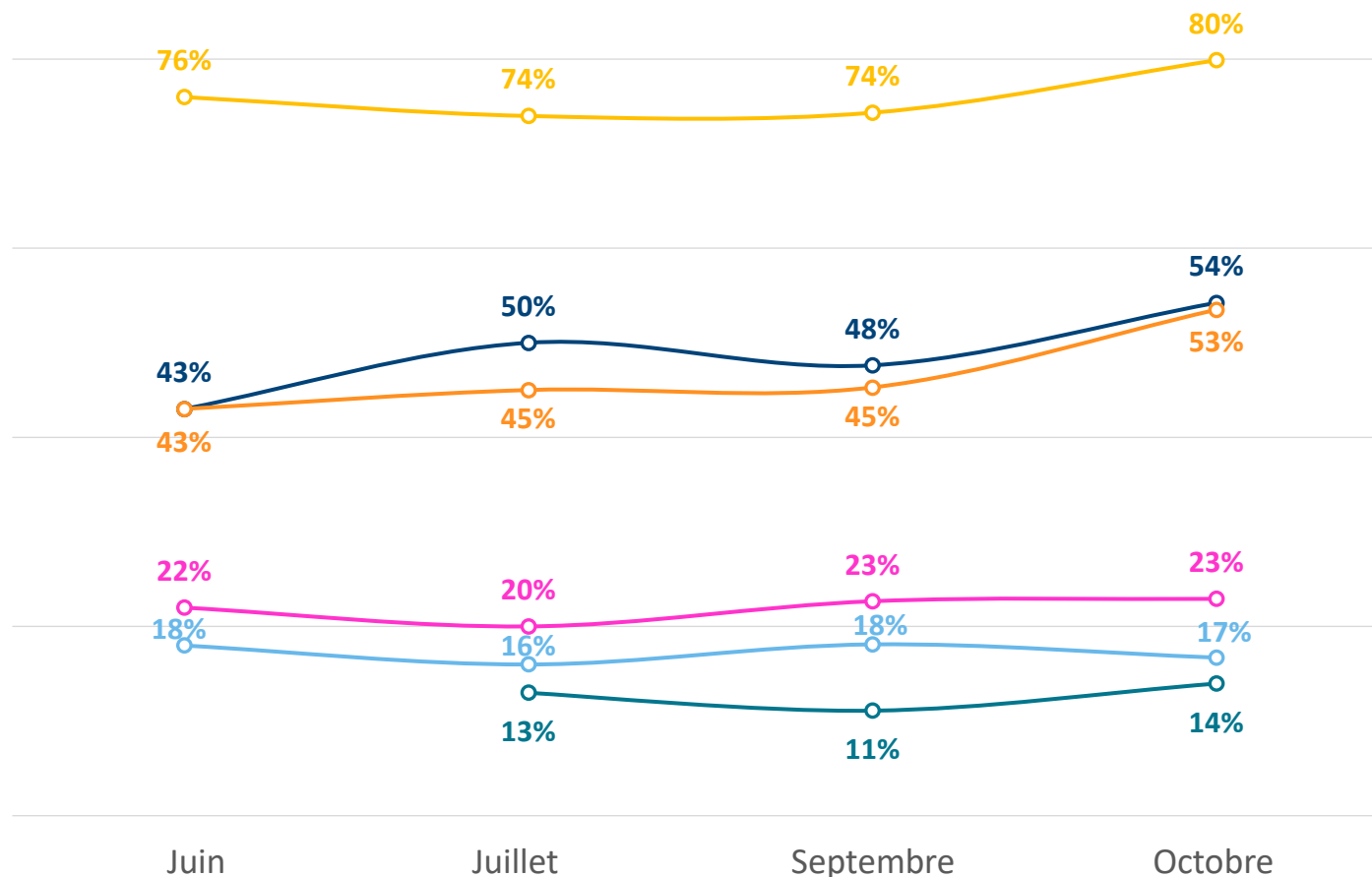
↑+ ↓- Evolution depuis septembre 2022

L'impact de l'inflation pour les entreprises



Q. Ce mois-ci, diriez-vous que votre entreprise est concernée ou non par chacune des situations suivantes liées à l'inflation ?

BASE : Ensemble



— Votre entreprise est encore plus attentive que d'habitude à ses charges

— L'inflation pourrait avoir des conséquences sur la viabilité de votre entreprise

— L'inflation pourrait vous contraindre à baisser votre rémunération

— Votre entreprise rencontre des difficultés pour être payée dans les temps par ses clients

— Vos salariés vous demandent des avances sur salaires
Item posé aux entreprises avec au moins 1 salarié

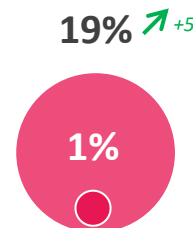
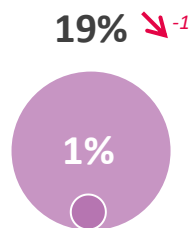
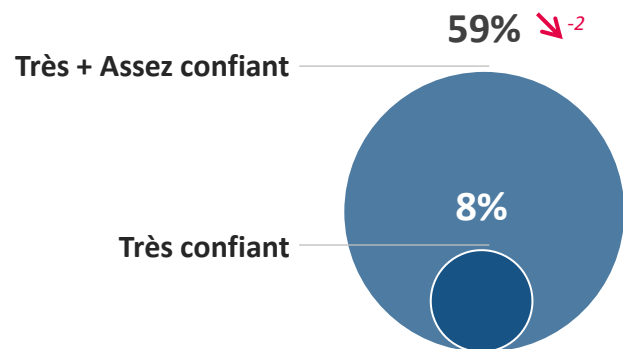
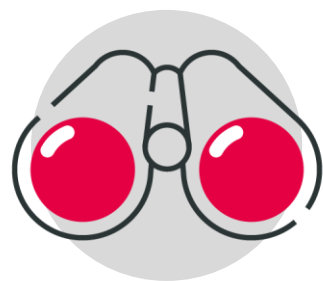
— Votre entreprise a des difficultés à payer ses factures

Les niveaux de confiance - Perspectives 12 prochains mois



Q. Concernant les perspectives des 12 prochains mois, diriez-vous que vous êtes très confiant, assez confiant, assez inquiet, très inquiet, pour... ?

BASE : Ensemble



↗⁺ ↘⁻ Evolution depuis septembre 2022

% Très + Assez confiant

	...le Secteur d'activité				...la Taille d'entreprise	
	Industrie	Construction	Commerce	Services	0 à 9 salariés	10 salariés ou +
	70%	51%	61%	57%	58%	66%
	24%	9%	13%	23%	19%	18%
	26%	8%	14%	23%	20%	12%

Les niveaux de confiance - Perspectives 12 prochains mois

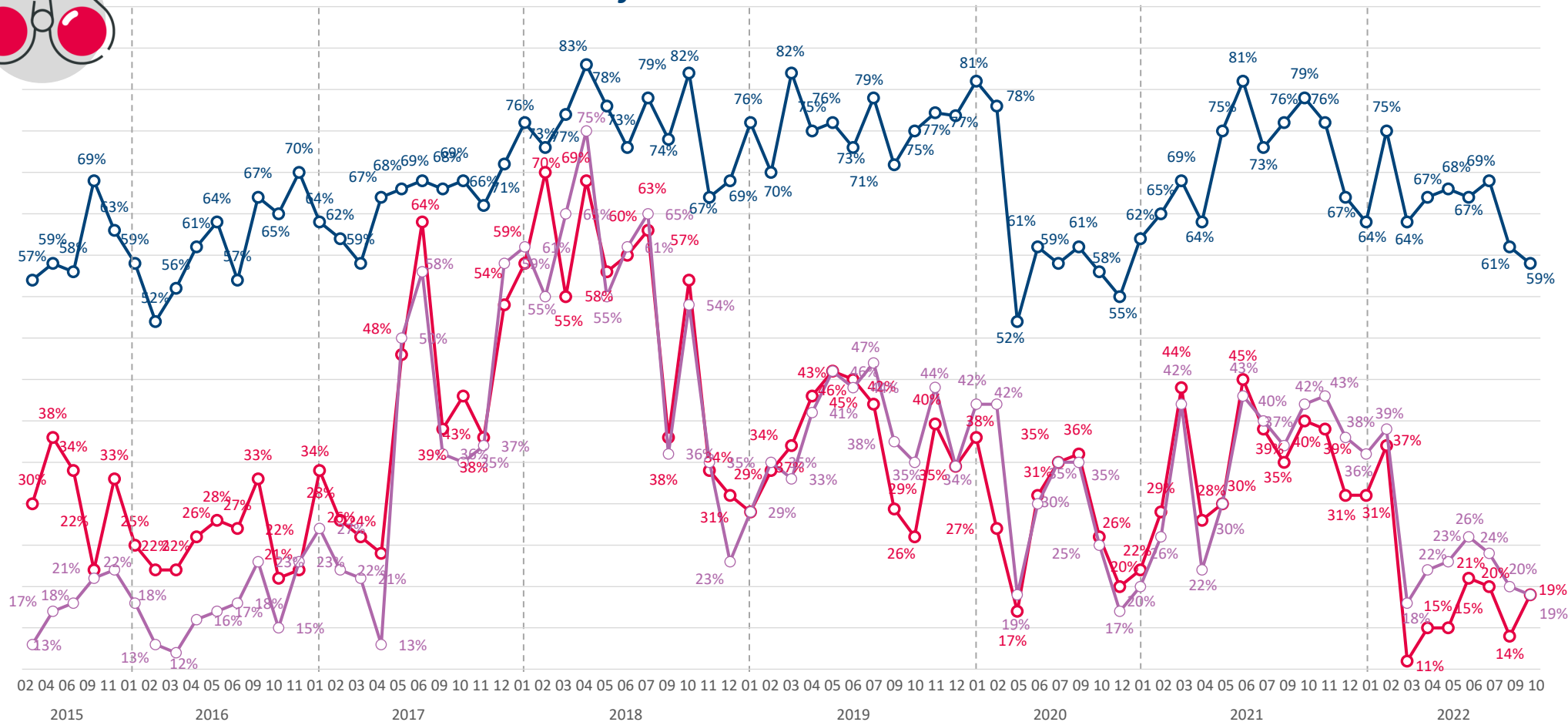


Q. Concernant les perspectives des 12 prochains mois, diriez-vous que vous êtes très confiant, assez confiant, assez inquiet, très inquiet, pour... ?

BASE : Ensemble



L'évolution - % Très + Assez confiant



Votre entreprise



L'économie française



L'économie mondiale

Les évolutions pronostiquées des embauches pour les 12 prochains mois



Q. Au cours des 12 prochains mois, votre entreprise envisage-t-elle de... ?

BASE : Ensemble



Détail selon...

	...le Secteur d'activité				...la Taille d'entreprise	
	Industrie	Construction	Commerce	Services	0 à 9 salariés	10 salariés ou +
▶	78%	90%	88%	94%	92%	70%
▲	16%	8%	7%	5%	6%	28%
▼	6%	2%	5%	1%	2%	2%

↗+ ↘ Evolution depuis septembre 2022

Les évolutions pronostiquées des embauches pour les 12 prochains mois

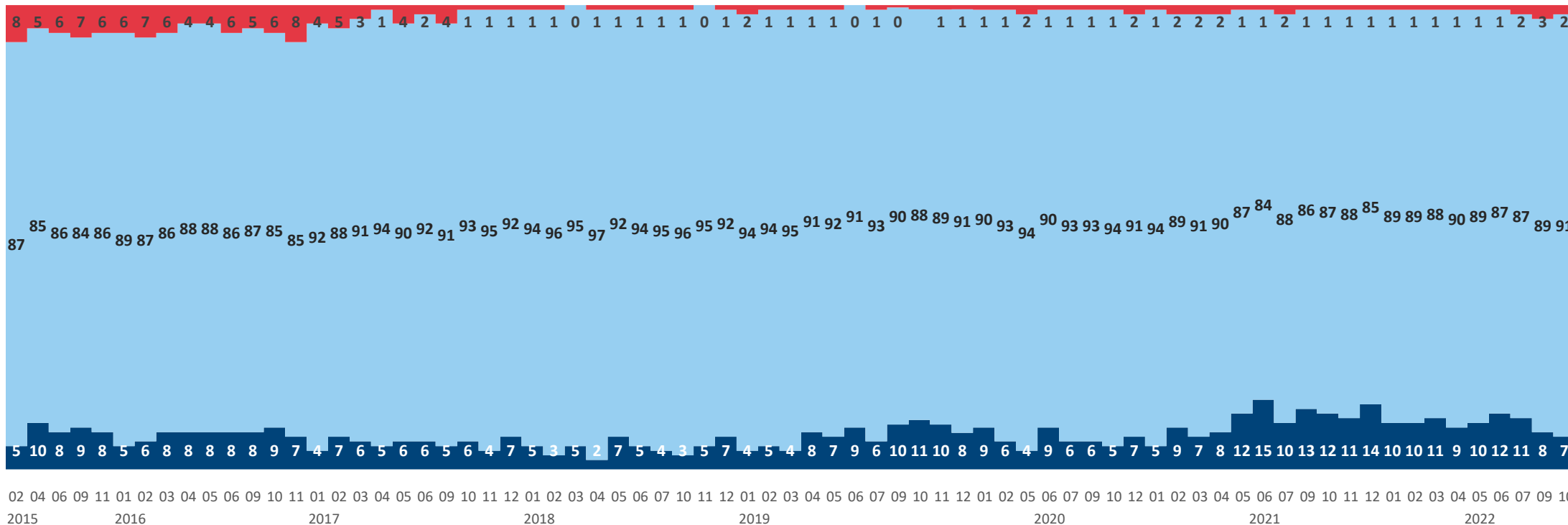


Q. Au cours des 12 prochains mois, votre entreprise envisage-t-elle de... ?

BASE : Ensemble



L'évolution des embauches (en %)



▼ Réduire le nombre de salariés

▶ Maintenir le nombre de salariés

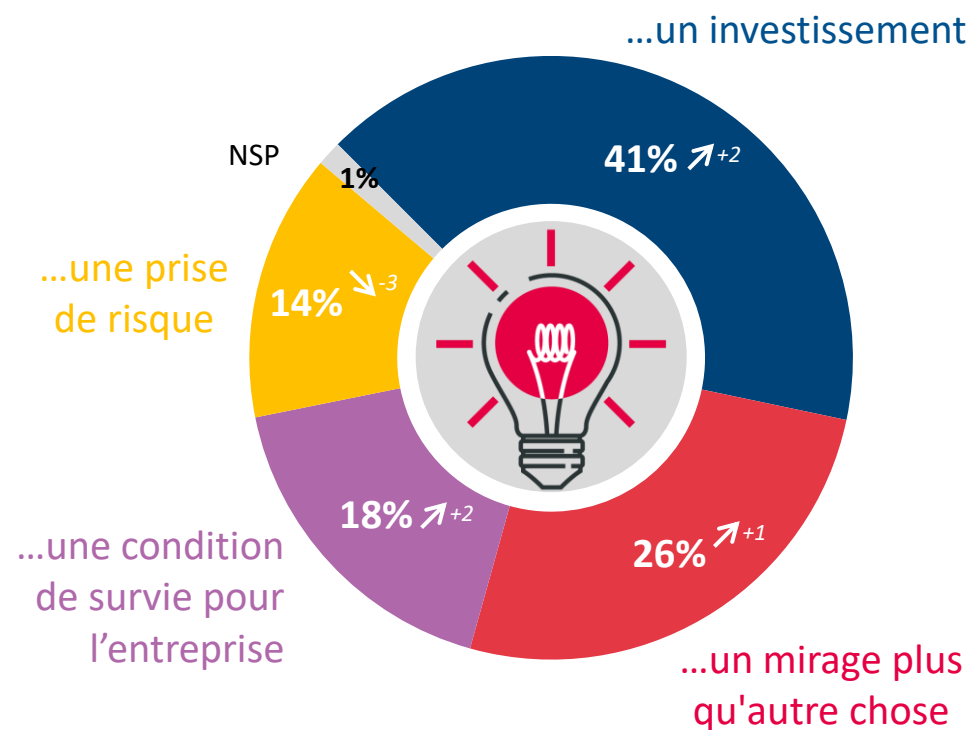
▲ Augmenter le nombre de salariés

Le rapport à l'innovation des dirigeants d'entreprise



Q. Innover c'est pour votre entreprise avant tout...

BASE : Ensemble



↗ ↘ Evolution depuis septembre 2022

Détail selon...

	...le Secteur d'activité				...la Taille d'entreprise	
	Industrie	Construction	Commerce	Services	0 à 9 salariés	10 salariés ou +
●	54%	31%	44%	40%	40%	56%
●	21%	28%	20%	29%	27%	13%
●	14%	13%	18%	18%	17%	22%
●	10%	26%	16%	12%	15%	9%
●	1%	2%	2%	1%	1%	-

Le rapport à l'innovation des dirigeants d'entreprise

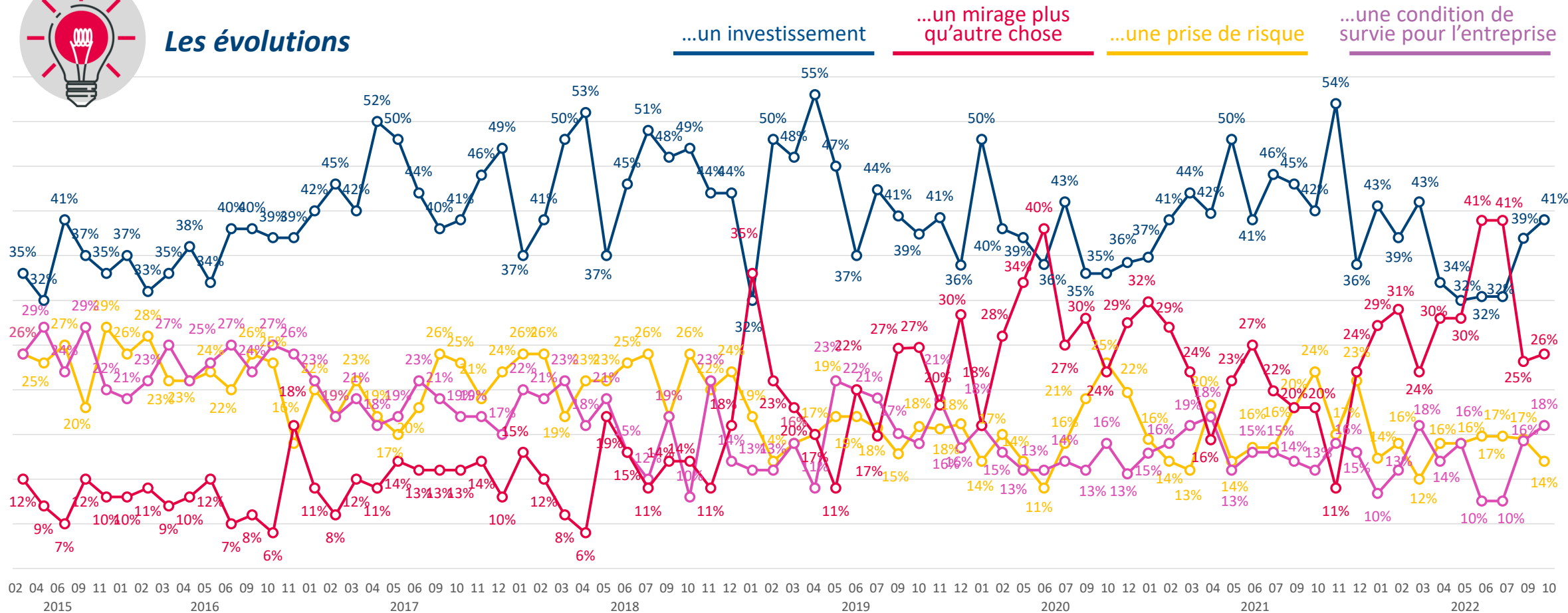


Q. Innover c'est pour votre entreprise avant tout...

BASE : Ensemble



Les évolutions



“opinionway

pour



**LA
TRIBUNE**

LCI

La grande consultation des entrepreneurs