

“opinionway” pour



Les Français et l'éducation à la vie sexuelle et affective pour lutter contre les violences

Novembre 2022



ESOMAR²²
Corporate





La méthodologie



“ La méthodologie de l'enquête



Echantillon de **2025 personnes représentatif** de la population française âgée de 18 ans et plus.

L'échantillon a été constitué selon la **méthode des quotas**, au regard des critères de sexe, d'âge, de catégorie socioprofessionnelle, de catégorie d'agglomération et de région de résidence.



OpinionWay a réalisé cette enquête en appliquant les procédures et règles de la **norme ISO 20252**



Les résultats de ce sondage doivent être lus en tenant compte des marges d'incertitude : 1 à 2,2 points au plus pour un échantillon de 2000 répondants.



L'échantillon a été interrogé par **questionnaire auto-administré en ligne sur système CAWI** (Computer Assisted Web Interview).



Les interviews ont été réalisées **du 12 au 20 octobre 2022**.
Pour les remercier de leur participation, les panélistes ont touché des incentives ou ont fait un don à l'association proposée de leur choix.



Toute publication totale ou partielle doit impérativement utiliser la mention complète suivante :

« Sondage OpinionWay pour La Maison Des Femmes »

et aucune reprise de l'enquête ne pourra être dissociée de cet intitulé.



Le profil de l'échantillon



“ Le profil de l'échantillon

Population française âgée de 18 ans et plus.

Source : INSEE, Bilan démographique.



	Sexe	%
	Hommes	48%
	Femmes	52%



	Age	%
	18-24 ans	10%
	25-34 ans	16%
	35-49 ans	25%
	50-64 ans	25%
	65 ans et plus	24%



	Région	%
	Ile-de-France	19%
	Nord-ouest	23%
	Nord-est	22%
	Sud-ouest	11%
	Sud-est	25%



	Activité professionnelle	%
	Agriculteurs	1%
	Catégories socioprofessionnelles supérieures	26%
	Artisans / Commerçants / Chefs d'entreprise	3%
	Professions libérales / Cadres	9%
	Professions intermédiaires	14%
	Catégories populaires	30%
	Employés	17%
	Ouvriers	13%
	Inactifs	43%
	Retraités	26%
	Autres inactifs	17%



	Taille d'agglomération	%
	Une commune rurale	23%
	De 2000 à 19 999 habitants	17%
	De 20 000 à 99 999 habitants	13%
	100 000 habitants et plus	30%
	Agglomération parisienne	17%



Les résultats





01

Les relations femmes-hommes

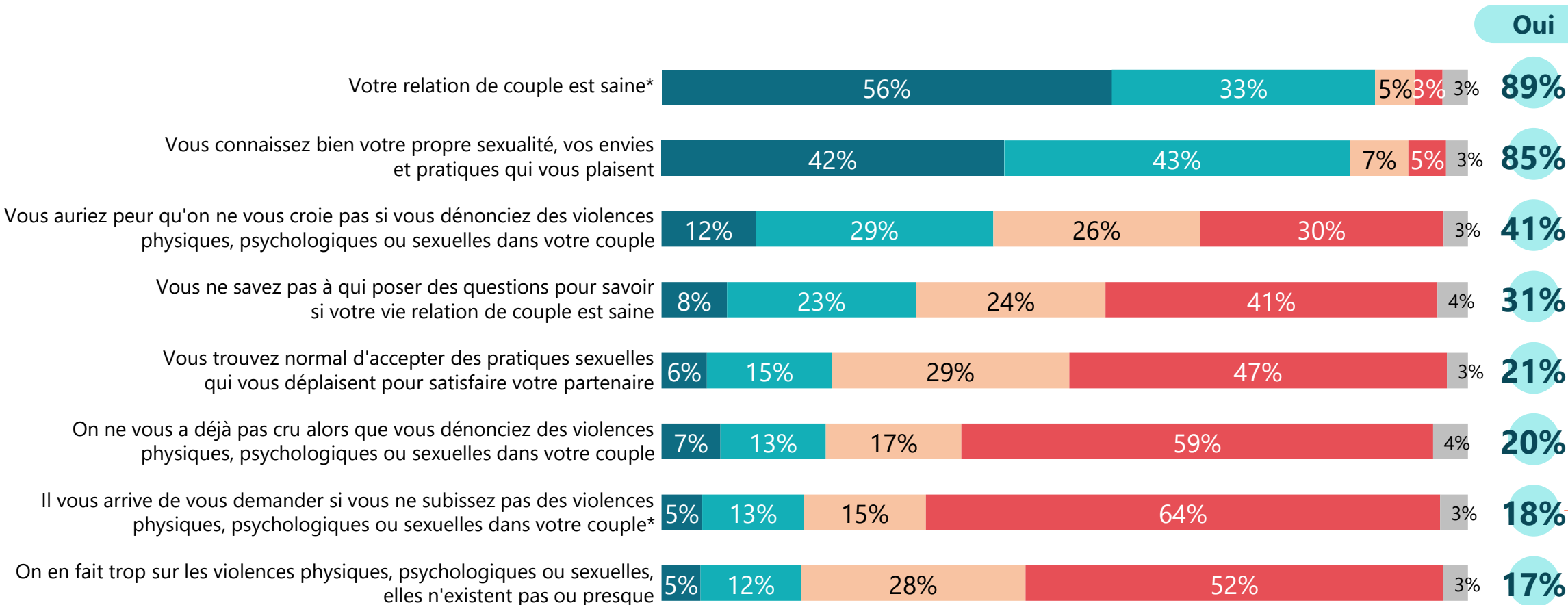


Le vécu des différentes situations



Q. Vous-même, diriez-vous que vous vous sentez concerné ou non par chacune des affirmations suivantes ?

Oui



35% parmi les femmes de moins de 35 ans

● Oui, tout à fait ● Oui, plutôt ● Non, plutôt pas ● Non, pas du tout ● NSP

*Item uniquement posé à ceux qui sont en couple, soit 63% de l'échantillon



Le vécu des différentes situations



Q. Vous-même, diriez-vous que vous vous sentez concerné ou non par chacune des affirmations suivantes ?

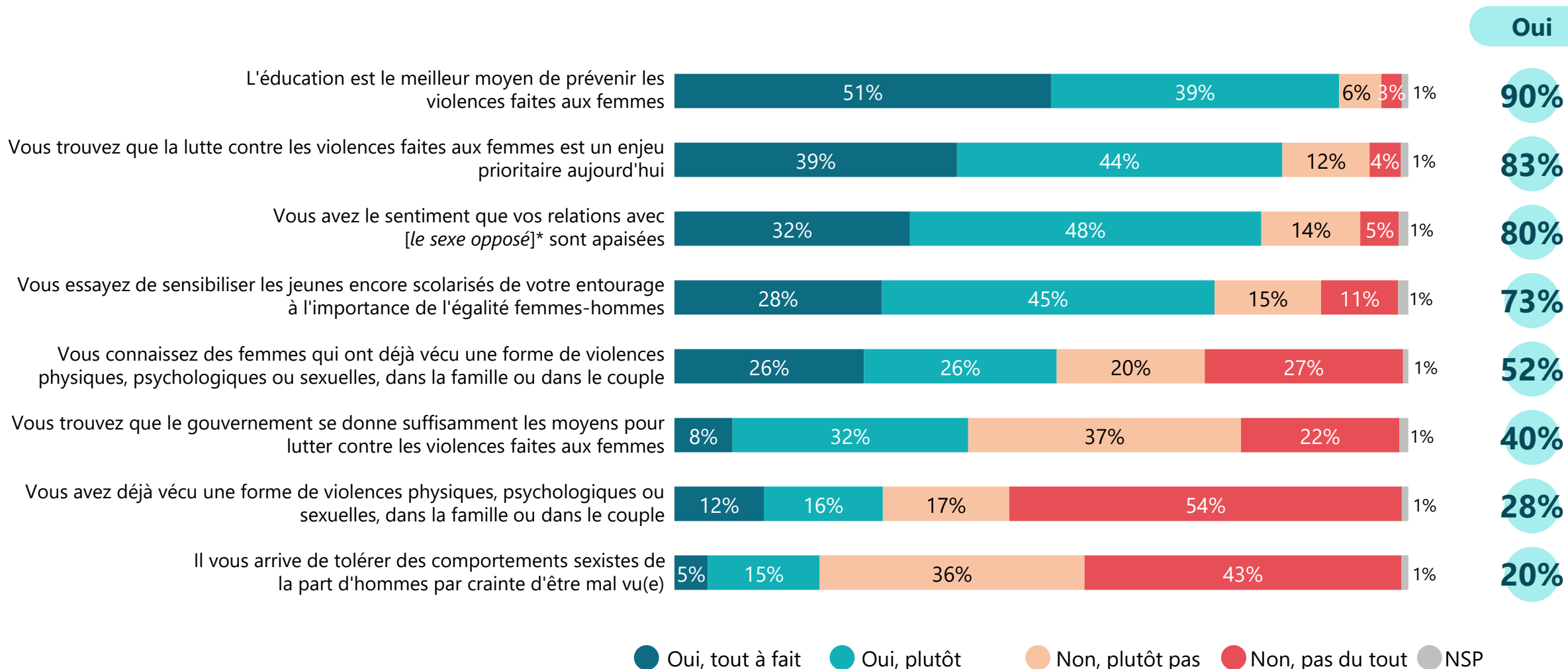
	% Oui	Sexe		Âge					Parents d'enfants mineurs				
		Homme	Femme	18-24 ans	25-34 ans	35-49 ans	50-64 ans	65 ans et plus	Oui	... dont garçons	... dont filles	... dont les deux	Non
Votre relation de couple est saine*	89%	88%	89%	82%	82%	85%	91%	94%	83%	82%	86%	83%	92%
Vous connaissez bien votre propre sexualité, vos envies et pratiques qui vous plaisent	85%	86%	85%	68%	81%	84%	91%	91%	81%	82%	85%	84%	87%
Vous auriez peur qu'on ne vous croie pas si vous dénonciez des violences physiques, psychologiques ou sexuelles dans votre couple	41%	37%	44%	53%	53%	40%	42%	30%	49%	46%	48%	44%	38%
Vous ne savez pas à qui poser des questions pour savoir si votre vie relation de couple est saine	31%	34%	30%	42%	42%	33%	28%	23%	38%	39%	37%	38%	29%
Vous trouvez normal d'accepter des pratiques sexuelles qui vous déplaisent pour satisfaire votre partenaire	21%	27%	16%	25%	29%	20%	17%	20%	24%	23%	23%	23%	20%
On ne vous a déjà pas cru alors que vous dénonciez des violences physiques, psychologiques ou sexuelles dans votre couple	20%	19%	23%	34%	30%	23%	19%	9%	28%	26%	29%	28%	17%
Il vous arrive de vous demander si vous ne subissez pas des violences physiques, psychologiques ou sexuelles dans votre couple*	18%	16%	19%	44%	34%	22%	10%	8%	25%	24%	24%	22%	13%
On en fait trop sur les violences physiques, psychologiques ou sexuelles, elles n'existent pas ou presque	17%	21%	14%	21%	26%	20%	13%	13%	23%	24%	22%	22%	15%

*Item uniquement posé à ceux qui sont en couple, soit 63% de l'échantillon

“ L’opinion sur l’état des relations femmes-hommes



Q. Vous personnellement, diriez-vous que... ?



“ L’opinion sur l’état des relations femmes-hommes



Q. Vous personnellement, diriez-vous que... ?

	% Oui	Sexe		Âge					Parents d'enfants mineurs				
		Homme	Femme	18-24 ans	25-34 ans	35-49 ans	50-64 ans	65 ans et plus	Oui	... dont garçons	... dont filles	... dont les deux	Non
L'éducation est le meilleur moyen de prévenir les violences faites aux femmes	90%	90%	92%	85%	88%	86%	92%	97%	87%	87%	87%	85%	92%
Vous trouvez que la lutte contre les violences faites aux femmes est un enjeu prioritaire aujourd'hui	83%	80%	85%	79%	81%	81%	84%	85%	80%	80%	80%	79%	84%
Vous avez le sentiment que vos relations avec [le sexe opposé]* sont apaisées	80%	88%	73%	69%	74%	75%	84%	89%	76%	78%	75%	75%	82%
Vous essayez de sensibiliser les jeunes encore scolarisés de votre entourage à l'importance de l'égalité femmes-hommes	73%	69%	77%	79%	72%	74%	70%	76%	81%	82%	81%	82%	71%
Vous connaissez des femmes qui ont déjà vécu une forme de violences physiques, psychologiques ou sexuelles, dans la famille ou dans le couple	52%	44%	59%	64%	66%	56%	49%	39%	60%	62%	56%	57%	48%
Vous trouvez que le gouvernement se donne suffisamment les moyens pour lutter contre les violences faites aux femmes	40%	46%	34%	33%	41%	40%	38%	44%	40%	41%	38%	34%	40%
Vous avez déjà vécu une forme de violences physiques, psychologiques ou sexuelles, dans la famille ou dans le couple	28%	20%	37%	37%	42%	36%	26%	13%	37%	38%	36%	36%	24%
Il vous arrive de tolérer des comportements sexistes de la part d'hommes par crainte d'être mal vu(e)	20%	18%	21%	32%	36%	24%	12%	9%	31%	29%	31%	30%	15%



02

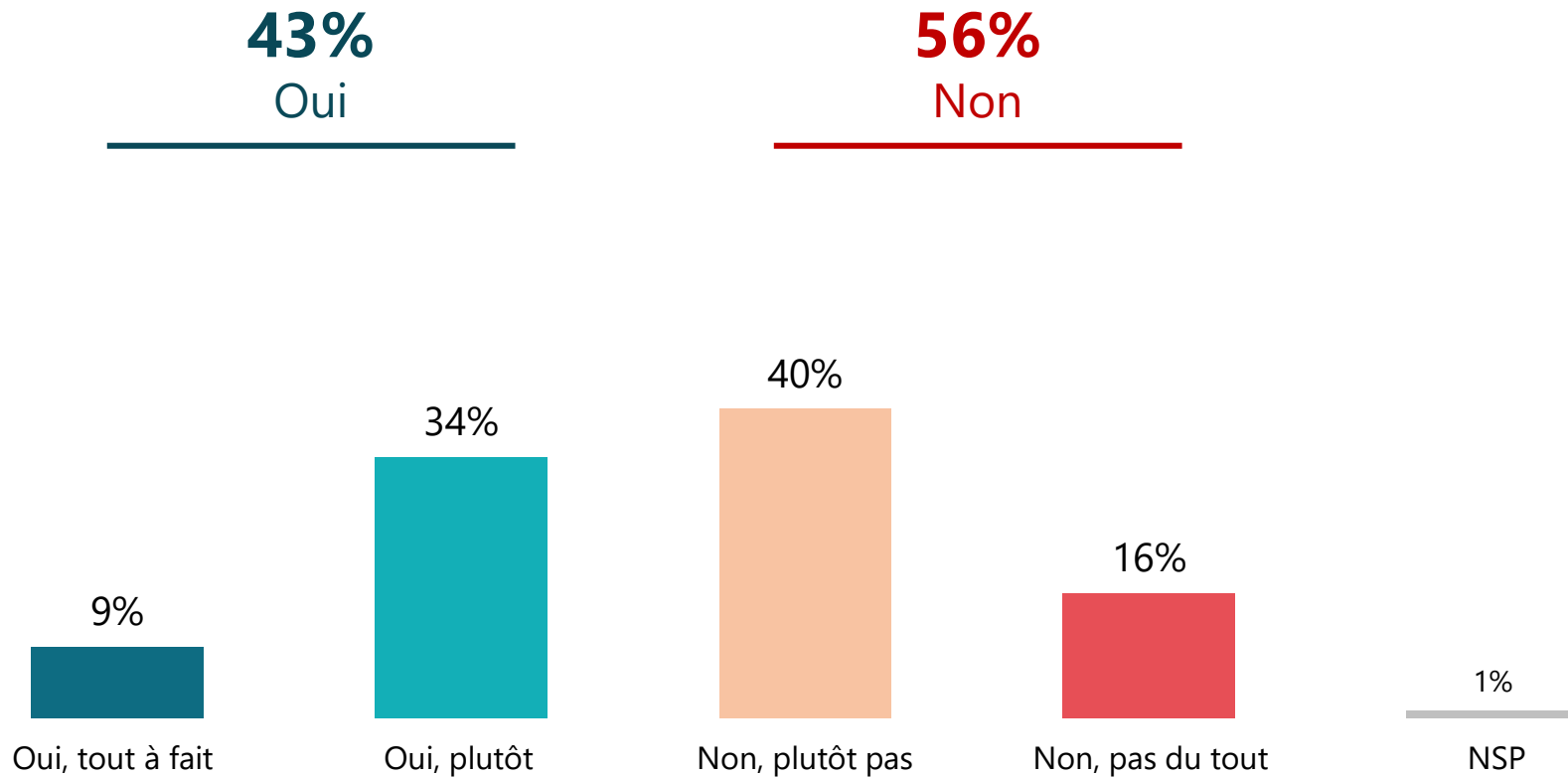
L'égalité femmes-hommes à l'école



L'école et sa mission d'éducation au vivre ensemble



Q. En plus de transmettre des connaissances, l'école a pour but de faire des jeunes des citoyens capables de vivre ensemble. Selon vous, l'école remplit-elle ou non cet objectif ?





L'école et sa mission d'éducation au vivre ensemble



Q. En plus de transmettre des connaissances, l'école a pour but de faire des jeunes des citoyens capables de vivre ensemble. Selon vous, l'école remplit-elle ou non cet objectif ?

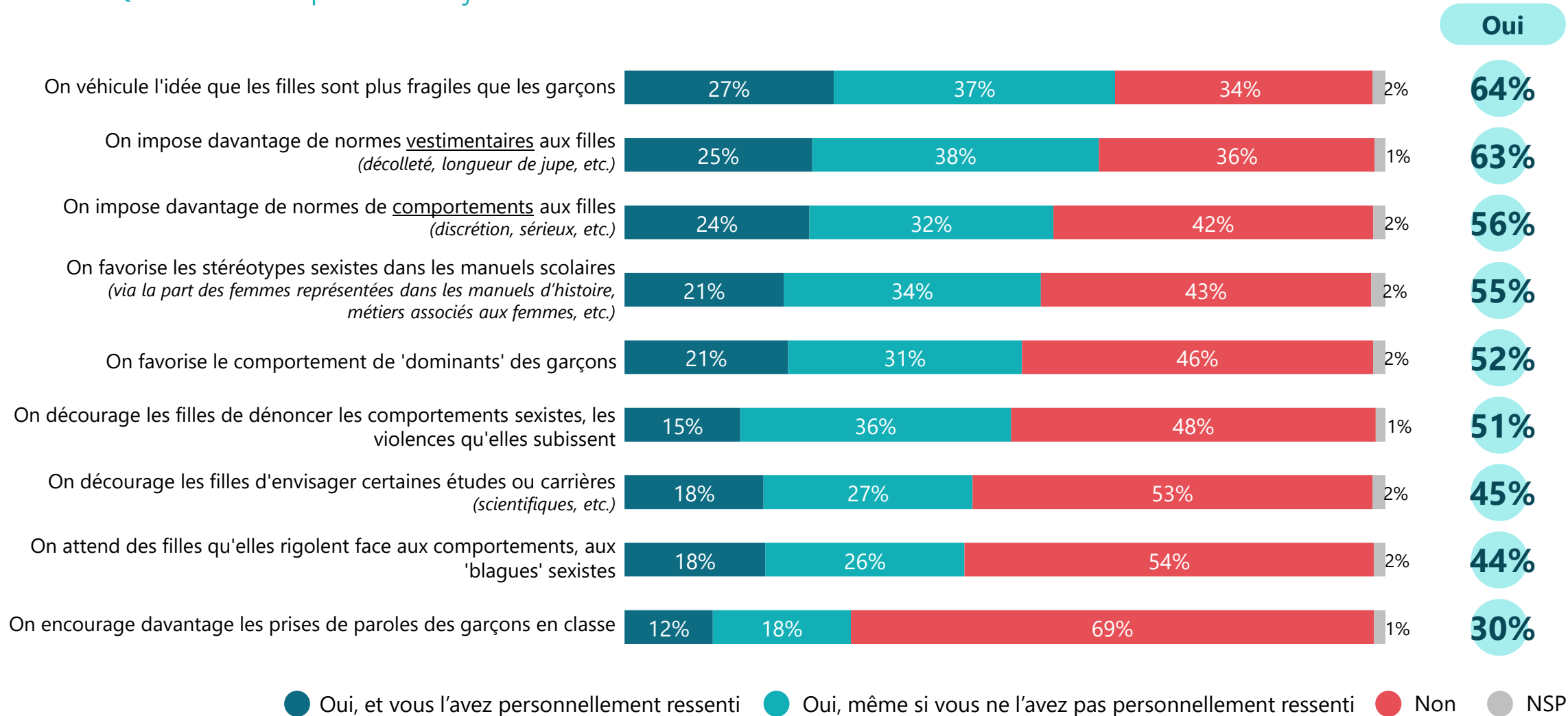
	% Total	Sexe		Âge					Parents d'enfants mineurs				
		Homme	Femme	18-24 ans	25-34 ans	35-49 ans	50-64 ans	65 ans et plus	Oui	... dont garçons	... dont filles	... dont les deux	Non
Sous-Total Oui	43%	42%	44%	55%	54%	50%	35%	32%	56%	57%	53%	55%	37%
...Oui, tout à fait	9%	10%	9%	13%	17%	9%	7%	5%	12%	13%	12%	14%	8%
...Oui, plutôt	34%	32%	35%	42%	37%	41%	28%	27%	44%	44%	41%	41%	29%
Sous-Total Non	56%	57%	55%	44%	46%	48%	64%	67%	43%	42%	45%	43%	62%
...Non, plutôt pas	40%	39%	41%	37%	34%	32%	45%	48%	31%	31%	30%	30%	44%
...Non, pas du tout	16%	18%	14%	7%	12%	16%	19%	19%	12%	11%	15%	13%	18%



Les différences de traitement entre filles et garçons à l'école



Q. Et diriez-vous qu'à l'école aujourd'hui... ?





Les différences de traitement entre filles et garçons à l'école



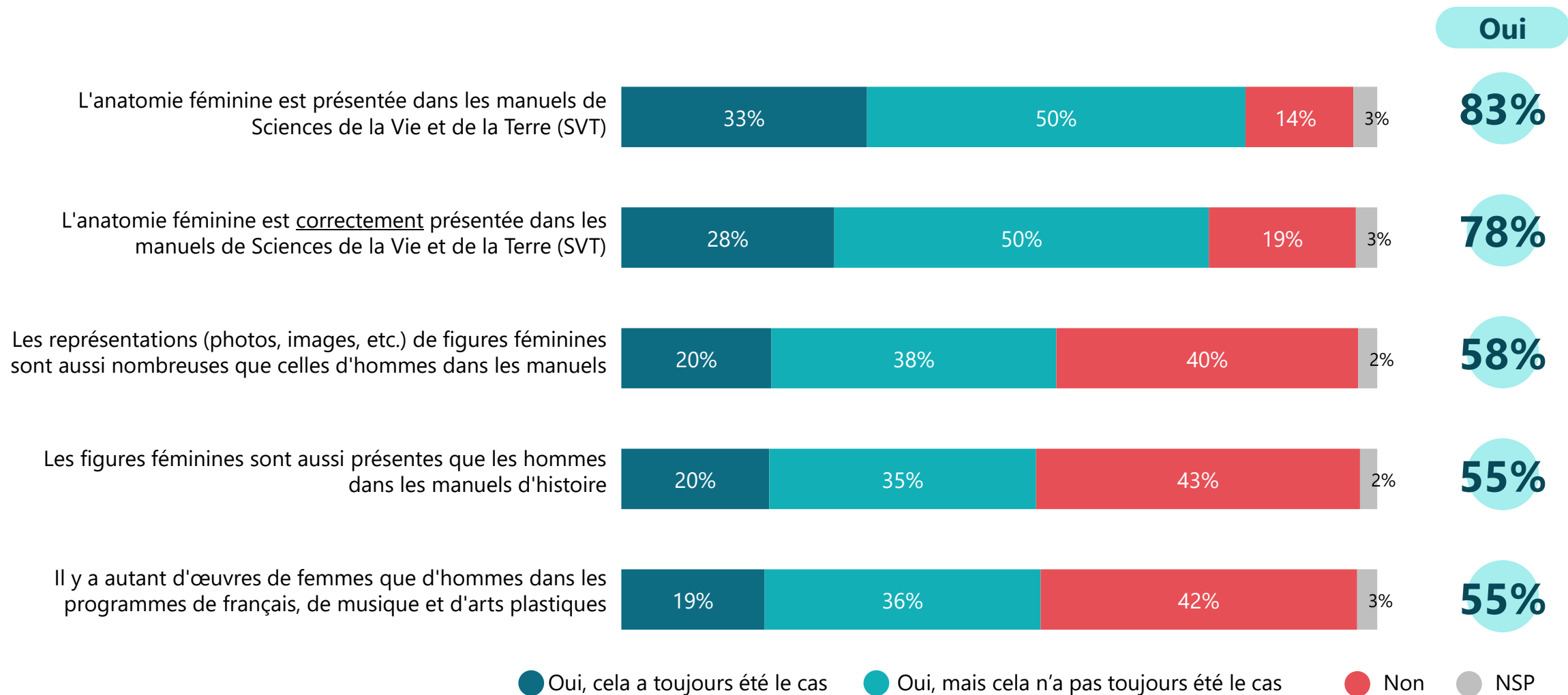
Q. Et diriez-vous qu'à l'école aujourd'hui... ?

	% Oui	Sexe		Âge					Parents d'enfants mineurs				
		Homme	Femme	18-24 ans	25-34 ans	35-49 ans	50-64 ans	65 ans et plus	Oui	... dont garçons	... dont filles	... dont les deux	Non
On véhicule l'idée que les filles sont plus fragiles que les garçons	64%	58%	71%	79%	70%	62%	64%	59%	66%	64%	66%	67%	64%
On impose davantage de normes <u>vestimentaires</u> aux filles (<i>décolleté, longueur de jupe, etc.</i>)	63%	54%	70%	83%	69%	59%	60%	57%	66%	63%	65%	66%	61%
On impose davantage de normes de <u>comportements</u> aux filles (<i>discrétion, sérieux, etc.</i>)	56%	47%	65%	73%	62%	53%	50%	54%	60%	58%	58%	59%	55%
On favorise les stéréotypes sexistes dans les manuels scolaires (<i>via la part des femmes représentées dans les manuels d'histoire, métiers associés aux femmes, etc.</i>)	55%	46%	62%	73%	59%	52%	51%	51%	55%	54%	53%	55%	54%
On favorise le comportement de 'dominants' des garçons	52%	44%	60%	71%	58%	50%	47%	48%	56%	52%	55%	52%	51%
On décourage les filles de dénoncer les comportements sexistes, les violences qu'elles subissent	51%	45%	56%	64%	52%	50%	49%	47%	53%	52%	52%	50%	50%
On décourage les filles d'envisager certaines études ou carrières (<i>scientifiques, etc.</i>)	45%	38%	53%	59%	51%	47%	42%	39%	51%	49%	49%	48%	43%
On attend des filles qu'elles rigolent face aux comportements, aux 'blagues' sexistes	44%	38%	51%	60%	53%	43%	38%	42%	49%	49%	45%	46%	43%
On encourage davantage les prises de paroles des garçons en classe	30%	28%	32%	42%	38%	32%	24%	23%	35%	35%	33%	33%	27%

L'opinion sur les représentations féminines dans les manuels scolaires



Q. De ce que vous en savez, concernant la manière dont les femmes sont présentées dans les manuels à l'école, diriez-vous que... ?





L'opinion sur les représentations féminines dans les manuels scolaires



Q. De ce que vous en savez, concernant la manière dont les femmes sont présentées dans les manuels à l'école, diriez-vous que... ?

	% Oui	Sexe		Âge					Parents d'enfants mineurs				
		Homme	Femme	18-24 ans	25-34 ans	35-49 ans	50-64 ans	65 ans et plus	Oui	... dont garçons	... dont filles	... dont les deux	Non
L'anatomie féminine est présentée dans les manuels de Sciences de la Vie et de la Terre (SVT)	83%	81%	85%	85%	83%	82%	84%	80%	85%	85%	85%	82%	81%
L'anatomie féminine est <u>correctement</u> présentée dans les manuels de Sciences de la Vie et de la Terre (SVT)	78%	77%	78%	75%	78%	79%	78%	77%	81%	83%	81%	80%	76%
Les représentations (photos, images, etc.) de figures féminines sont aussi nombreuses que celles d'hommes dans les manuels	58%	59%	56%	61%	60%	59%	55%	56%	65%	68%	61%	63%	54%
Les figures féminines sont aussi présentes que les hommes dans les manuels d'histoire	55%	58%	53%	61%	58%	54%	53%	53%	61%	63%	58%	60%	52%
Il y a autant d'œuvres de femmes que d'hommes dans les programmes de français, de musique et d'arts plastiques	55%	58%	53%	55%	59%	56%	53%	55%	63%	66%	57%	57%	52%



03

L'éducation à la sexualité
de manière générale

L'évocation des sujets liés à la sexualité avec les enfants



Q. De manière générale, diriez-vous que... ?

Oui

Il est nécessaire que les parents évoquent les sujets liés à la sexualité avec leurs enfants



90%

Il faut évoquer les sujets liés la sexualité de la même manière avec ses filles et ses fils



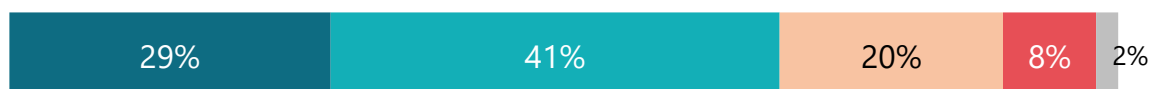
83%

Les parents évoquent de manière différente les sujets liés la sexualité avec leurs filles et leurs fils



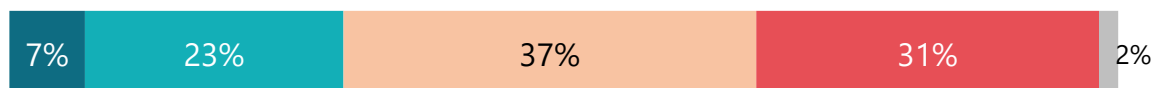
74%

Vous-même vous évoquez/avez évoqué de la même manière les sujets liés à la sexualité avec vos filles et vos fils*



70%

Vous avez/auriez peur de choquer vos enfants si vous leur parl(i)ez de sujets liés à la sexualité



30%

41% parmi les parents d'enfants de moins de 18 ans

● Oui, tout à fait ● Oui, plutôt ● Non, plutôt pas ● Non, pas du tout ● NSP

*Item uniquement posé aux parents ayant une fille et un garçon, soit 27% de l'échantillon

“ L'évocation des sujets liés à la sexualité avec les enfants



Q. De manière générale, diriez-vous que... ?

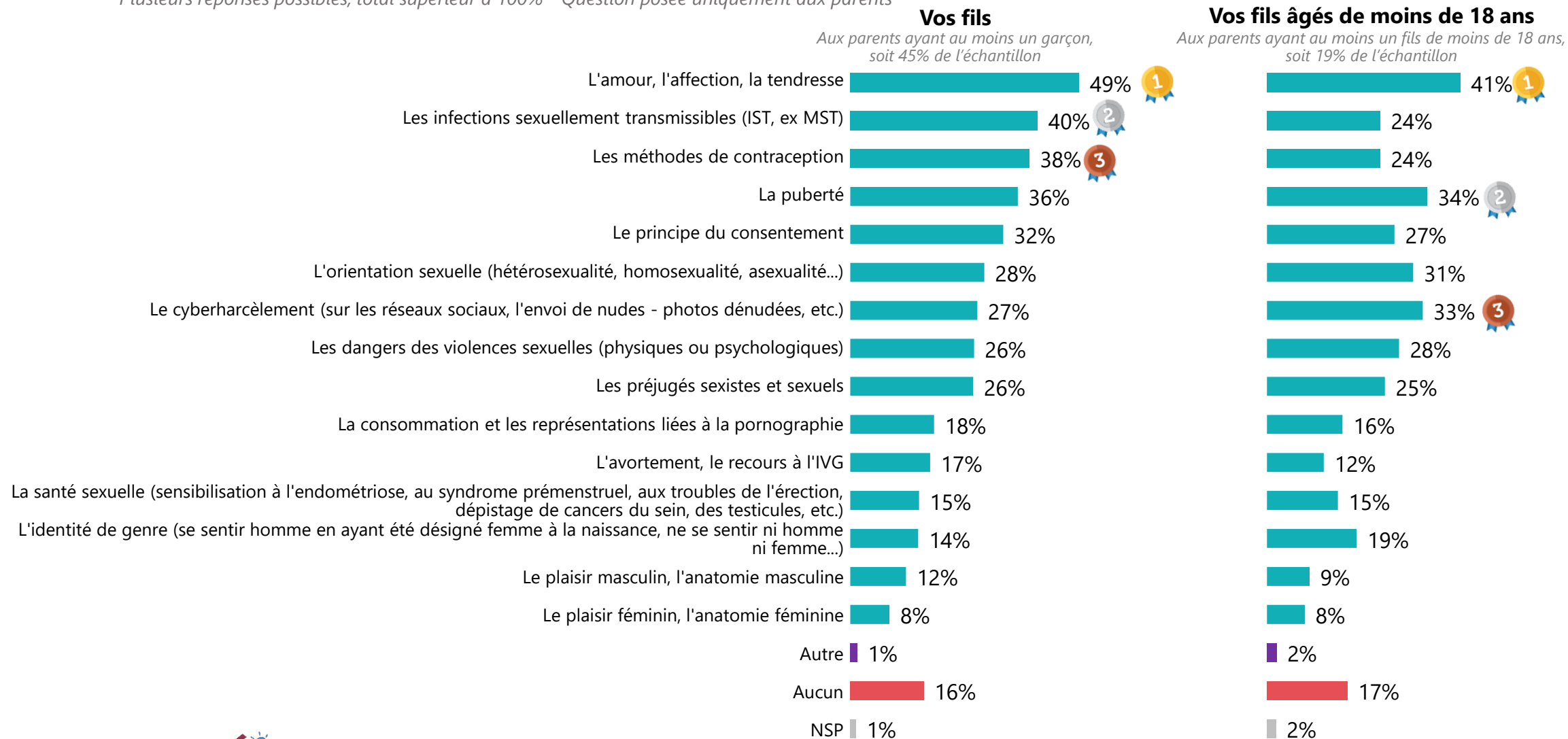
	% Oui	Sexe		Âge					Parents d'enfants mineurs				
		Homme	Femme	18-24 ans	25-34 ans	35-49 ans	50-64 ans	65 ans et plus	Oui	... dont garçons	... dont filles	... dont les deux	Non
Il est nécessaire que les parents évoquent les sujets liés à la sexualité avec leurs enfants	90%	89%	92%	82%	84%	90%	93%	96%	88%	88%	88%	86%	92%
Il faut évoquer les sujets liés la sexualité de la même manière avec ses filles et ses fils	83%	83%	85%	73%	76%	83%	87%	89%	79%	82%	79%	79%	85%
Les parents évoquent de manière différente les sujets liés la sexualité avec leurs filles et leurs fils	74%	72%	77%	73%	76%	77%	74%	72%	75%	75%	73%	71%	74%
Vous-même vous évoquez/avez évoqué de la même manière les sujets liés à la sexualité avec vos filles et vos fils*	70%	64%	76%	68%	66%	72%	71%	68%	68%	68%	68%	68%	70%
Vous avez/auriez peur de choquer vos enfants si vous leur parl(i)ez de sujets liés à la sexualité	30%	32%	29%	36%	42%	34%	25%	23%	41%	43%	39%	40%	25%

*Item uniquement posé aux parents ayant une fille et un garçon, soit 27% de l'échantillon

“ Les sujets liés à la sexualité déjà évoqués avec ses fils

Q. Quels sont tous les sujets liés à la sexualité dont vous avez déjà parlé avec... ?

Plusieurs réponses possibles, total supérieur à 100% - Question posée uniquement aux parents





Les sujets liés à la sexualité déjà évoqués avec ses fils



Q. Quels sont tous les sujets liés à la sexualité dont vous avez déjà parlé avec... ?

Plusieurs réponses possibles, total supérieur à 100% - Question posée uniquement aux parents ayant au moins un fils, soit 45% de l'échantillon

Vos fils	% Total	Sexe		Âge				Parents d'enfants mineurs		
		Homme	Femme	Moins de 35 ans	35-49 Ans	50-64 ans	65 ans et plus	Oui, dont garçons	... dont garçons & filles	Non*
L'amour, l'affection, la tendresse	49%	45%	52%	35%	44%	53%	54%	41%	43%	54%
Les infections sexuellement transmissibles (IST, ex MST)	40%	40%	40%	15%	27%	51%	50%	24%	27%	51%
Les méthodes de contraception	38%	39%	37%	14%	28%	51%	44%	24%	29%	48%
La puberté	36%	34%	37%	23%	38%	39%	35%	34%	36%	37%
Le principe du consentement	32%	29%	36%	14%	32%	35%	37%	27%	29%	37%
L'orientation sexuelle (hétérosexualité, homosexualité, asexualité...)	28%	24%	33%	19%	35%	32%	24%	31%	37%	26%
Le cyberharcèlement (sur les réseaux sociaux, l'envoi de nues - photos dénudées, etc.)	27%	24%	30%	23%	38%	29%	17%	33%	40%	22%
Les dangers des violences sexuelles (physiques ou psychologiques)	26%	22%	30%	17%	30%	31%	22%	28%	33%	25%
Les préjugés sexistes et sexuels	26%	23%	29%	18%	27%	29%	26%	25%	31%	27%
La consommation et les représentations liées à la pornographie	18%	17%	19%	11%	17%	19%	20%	16%	17%	19%
L'avortement, le recours à l'IVG	17%	15%	19%	9%	14%	21%	19%	12%	16%	20%
La santé sexuelle (sensibilisation à l'endométriose, au syndrome prémenstruel, aux troubles de l'érection, dépistage de cancers du sein, des testicules, etc.)	15%	14%	15%	19%	15%	15%	12%	15%	15%	14%
L'identité de genre (se sentir homme en ayant été désigné femme à la naissance, ne se sentir ni homme ni femme...)	14%	11%	18%	15%	20%	17%	7%	19%	21%	11%
Le plaisir masculin, l'anatomie masculine	12%	12%	11%	10%	10%	13%	13%	9%	12%	13%
Le plaisir féminin, l'anatomie féminine	8%	8%	8%	6%	10%	8%	8%	8%	8%	9%
Autre	1%	1%	2%	3%	2%	-	2%	2%	1%	1%
Aucun	16%	17%	14%	19%	17%	13%	16%	17%	15%	15%

*Les résultats dans cette colonne correspondent aux réponses des personnes ayant des enfants majeurs exclusivement.

“ Les sujets liés à la sexualité déjà évoqués avec ses filles

Q. Quels sont tous les sujets liés à la sexualité dont vous avez déjà parlé avec... ?

Plusieurs réponses possibles, total supérieur à 100% - Question posée uniquement aux parents





Les sujets liés à la sexualité déjà évoqués avec ses filles



Q. Quels sont tous les sujets liés à la sexualité dont vous avez déjà parlé avec... ?

Plusieurs réponses possibles, total supérieur à 100% - Question posée uniquement aux parents ayant au moins une fille, soit 44% de l'échantillon

Vos filles	% Total	Sexe		Âge				Parents d'enfants mineurs		
		Homme	Femme	Moins de 35 ans	35-49 ans	50-64 ans	65 ans et plus	Oui, dont filles	... dont garçons & filles	Non*
Les méthodes de contraception	53%	50%	55%	14%	36%	66%	69%	30%	30%	70%
L'amour, l'affection, la tendresse	47%	44%	50%	35%	42%	49%	53%	39%	39%	53%
La puberté	43%	35%	50%	30%	42%	50%	43%	40%	35%	45%
Les infections sexuellement transmissibles (IST, ex MST)	41%	39%	43%	20%	33%	52%	46%	29%	29%	49%
Le principe du consentement	37%	37%	38%	27%	35%	46%	37%	33%	32%	40%
Les dangers des violences sexuelles (physiques ou psychologiques)	35%	34%	37%	22%	36%	42%	35%	33%	34%	37%
L'avortement, le recours à l'IVG	33%	31%	35%	17%	23%	41%	40%	22%	22%	40%
Le cyberharcèlement (sur les réseaux sociaux, l'envoi de nues - photos dénudées, etc.)	32%	29%	34%	20%	43%	37%	25%	36%	35%	29%
L'orientation sexuelle (hétérosexualité, homosexualité, asexualité...)	28%	25%	30%	20%	40%	35%	17%	33%	32%	24%
La santé sexuelle (sensibilisation à l'endométriose, au syndrome prémenstruel, aux troubles de l'érection, dépistage de cancers du sein, des testicules, etc.)	27%	20%	33%	21%	26%	27%	30%	22%	23%	30%
Les préjugés sexistes et sexuels	26%	26%	26%	18%	29%	30%	25%	26%	28%	27%
La consommation et les représentations liées à la pornographie	16%	15%	16%	7%	19%	19%	14%	17%	14%	15%
Le plaisir féminin, l'anatomie féminine	15%	12%	17%	11%	15%	15%	16%	14%	17%	15%
L'identité de genre (se sentir homme en ayant été désigné femme à la naissance, ne se sentir ni homme ni femme...)	14%	11%	17%	16%	22%	15%	7%	21%	22%	9%
Le plaisir masculin, l'anatomie masculine	8%	7%	9%	9%	9%	7%	8%	9%	9%	8%
Autre	2%	1%	2%	5%	-	1%	1%	2%	1%	1%
Aucun	14%	16%	12%	23%	18%	8%	13%	18%	18%	12%

*Les résultats dans cette colonne correspondent aux réponses des personnes ayant des enfants majeurs exclusivement.



04

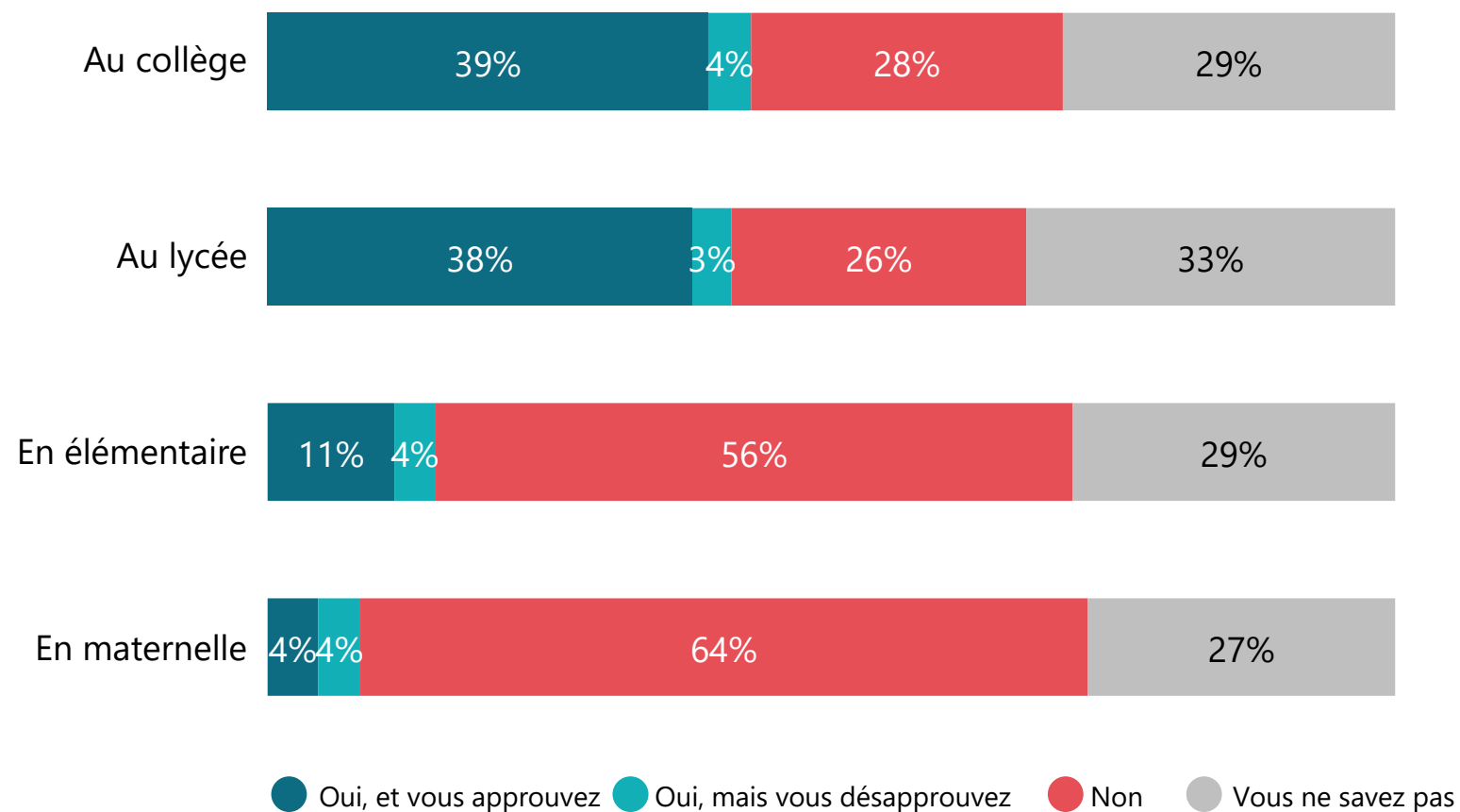
L'éducation à la sexualité
à l'école

Les cours d'éducation à la vie sexuelle et affective dispensés selon le niveau

1322 personnes

Q. Vos enfants ont-ils eu ou non des cours d'éducation à la vie sexuelle et affective dispensés à l'école ?

Question posée uniquement aux parents, soit 65% de l'échantillon



Les cours d'éducation à la vie sexuelle et affective dispensés selon le niveau



Q. Vos enfants ont-ils eu ou non des cours d'éducation à la vie sexuelle et affective dispensés à l'école ?

Question posée uniquement aux parents, soit 65% de l'échantillon

	% Oui, et vous approuvez	Sexe		Âge				Parents d'enfants mineurs				
		Homme	Femme	Moins de 35 ans	35-49 ans	50-64 ans	65 ans et plus	Oui	... dont garçons	... dont filles	... dont les deux	Non
Au collège	39%	39%	39%	24%	39%	50%	36%	35%	35%	38%	41%	42%
Au lycée	38%	41%	35%	23%	30%	47%	43%	29%	32%	30%	35%	45%
En élémentaire	11%	10%	13%	11%	14%	12%	8%	14%	13%	15%	16%	9%
En maternelle	4%	4%	5%	6%	5%	4%	3%	5%	6%	6%	8%	4%



Les sujets à aborder en priorité lors des cours d'éducation à la vie sexuelle et affective



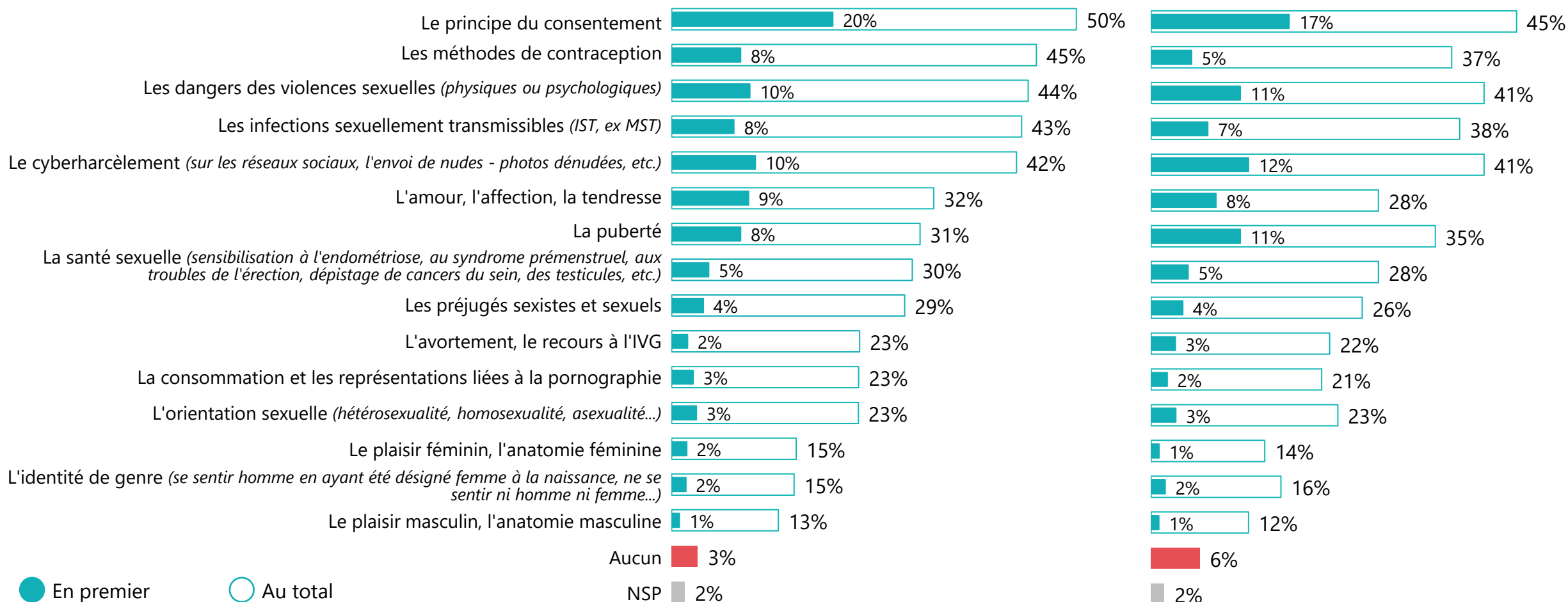
Q. Quels sont les sujets que l'on doit avant tout aborder selon vous dans les cours d'éducation à la vie sexuelle et affective dispensés à l'école ?

Plusieurs réponses possibles, total supérieur à 100%

Ensemble des Français

Parents d'enfants de moins de 18 ans

soit 31% de l'échantillon



● En premier ○ Au total



Les sujets à aborder en priorité lors des cours d'éducation à la vie sexuelle et affective



Q. Quels sont les sujets que l'on doit avant tout aborder selon vous dans les cours d'éducation à la vie sexuelle et affective dispensés à l'école ?

Plusieurs réponses possibles, total supérieur à 100%

	% Au total	Sexe		Âge					Parents d'enfants mineurs				
		Homme	Femme	18-24 ans	25-34 ans	35-49 ans	50-64 ans	65 ans et plus	Oui	... dont garçons	... dont filles	... dont les deux	Non
Le principe du consentement	50%	45%	54%	62%	47%	43%	51%	53%	45%	41%	42%	39%	52%
Les méthodes de contraception	45%	42%	48%	52%	43%	37%	47%	48%	37%	35%	34%	32%	49%
Les dangers des violences sexuelles (physiques ou psychologiques)	44%	40%	48%	58%	42%	40%	43%	44%	41%	38%	43%	41%	45%
Les infections sexuellement transmissibles (IST, ex MST)	43%	42%	44%	58%	43%	39%	44%	40%	38%	35%	36%	35%	46%
Le cyberharcèlement (sur les réseaux sociaux, l'envoi de nues - photos dénudées, etc.)	42%	38%	47%	53%	43%	40%	43%	40%	41%	39%	42%	41%	43%
L'amour, l'affection, la tendresse	32%	31%	33%	34%	30%	27%	30%	40%	28%	27%	28%	27%	34%
La puberté	31%	28%	33%	43%	29%	33%	30%	25%	35%	32%	35%	33%	29%
La santé sexuelle (sensibilisation à l'endométriose, au syndrome prémenstruel, aux troubles de l'érection, dépistage de cancers du sein, des testicules, etc.)	30%	27%	32%	57%	36%	26%	25%	23%	28%	23%	25%	21%	30%
Les préjugés sexistes et sexuels	29%	28%	30%	46%	27%	25%	29%	26%	26%	23%	28%	29%	30%
L'avortement, le recours à l'IVG	23%	21%	25%	47%	23%	19%	25%	16%	22%	19%	20%	19%	24%
La consommation et les représentations liées à la pornographie	23%	22%	24%	36%	21%	22%	22%	21%	21%	17%	21%	20%	24%
L'orientation sexuelle (hétérosexualité, homosexualité, asexualité...)	23%	21%	25%	41%	23%	22%	22%	18%	23%	20%	22%	22%	23%
Le plaisir féminin, l'anatomie féminine	15%	15%	16%	32%	16%	11%	13%	15%	14%	10%	13%	11%	16%
L'identité de genre (se sentir homme en ayant été désigné femme à la naissance, ne se sentir ni homme ni femme...)	15%	12%	18%	34%	15%	13%	14%	10%	16%	14%	15%	14%	15%
Le plaisir masculin, l'anatomie masculine	13%	12%	14%	27%	15%	8%	12%	12%	12%	10%	12%	11%	14%
Aucun	3%	3%	3%	3%	3%	6%	2%	2%	6%	6%	6%	8%	2%



Les choses les plus choquantes dans ces cours



Q. Qu'est-ce qui vous choque le plus concernant les séances d'éducation à la vie sexuelle et affective dispensées à l'école ?

Question ouverte – réponses spontanées

Rien, c'est positif

« Dans ces cours rien ne me choque je suis heureuse que mon garçon apprenne tout ça. J'aimerais simplement qu'il y en ait plus. »

« Je les trouve bien faites. »

« Ce sont des sujets dont il faut parler avec les enfants, et pour ceux qui ne peuvent pas en parler avec leurs parents, c'est bien que ce soit l'école qui prenne le relais et joue son rôle d'éducation. »

Rien, mais cela pourrait être amélioré

« Ce qui me choque concernant les séances d'éducation à la vie sexuelle à l'école c'est le manque de formation des enseignants. »

« À chaque cours c'est plutôt axé sur les mêmes questions et c'est très général. Évidemment que le consentement par exemple est abordé mais il n'est pas assez creusé. Les cours sont loin de refléter la réalité. »

« Ce qui me choque concernant ces séances d'éducation à la vie sexuelle c'est que les choses sont mal dites, et souvent les filles et les garçons sont mélangés, ils sont donc gênés ce qui empêche une séance saine et intéressante. De plus les garçons et les filles ont des besoins d'information différents selon leur sexe. »

« Donner des capotes et se dire que ça suffit. »

Ce n'est pas le rôle de l'école

« Ce n'est pas à l'école de le faire pour moi. »

« Il n'y a pas besoin d'aborder comment et quand on se sert de son sexe, les animaux, et tout ce qui vit n'ont pas d'éducation sexuelle pour savoir comment faire... »

« Laissez les enfants tranquilles. Ils sont innocents, arrêtez de leur remplir la tête avec des mauvaises choses. »

Les séances sont trop idéologiques

« La propagande des associations LGBTQ... »

« La question du genre, on est masculin ou féminin point ! »

« Le wokisme, de définir les hommes comme des prédateurs et les femmes des proies. Le féminisme est une plaie, c'est contre-productif cette façon de faire. »

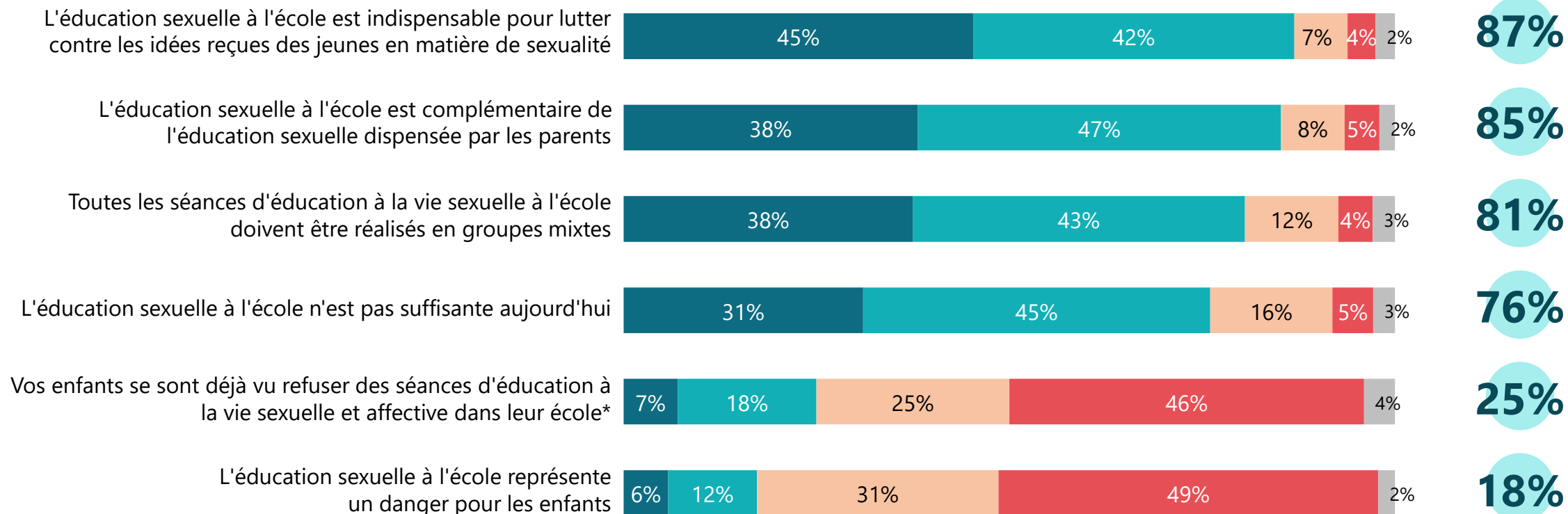


L'opinion sur l'éducation sexuelle à l'école



Q. Êtes-vous d'accord ou pas d'accord avec les affirmations suivantes ?

D'accord



● Tout à fait d'accord ● Plutôt d'accord ● Plutôt pas d'accord ● Pas du tout d'accord ● NSP

*Item uniquement posé aux parents d'enfants de moins de 18 ans, soit 31% de l'échantillon



L'opinion sur l'éducation sexuelle à l'école



Q. Êtes-vous d'accord ou pas d'accord avec les affirmations suivantes ?

	% D'accord	Sexe		Âge					Parents d'enfants mineurs				
		Homme	Femme	18-24 ans	25-34 ans	35-49 ans	50-64 ans	65 ans et plus	Oui	... dont garçons	... dont filles	... dont les deux	Non
L'éducation sexuelle à l'école est indispensable pour lutter contre les idées reçues des jeunes en matière de sexualité	87%	85%	88%	85%	81%	84%	90%	90%	82%	83%	82%	80%	88%
L'éducation sexuelle à l'école est complémentaire de l'éducation sexuelle dispensée par les parents	85%	85%	86%	76%	79%	85%	88%	90%	82%	83%	81%	81%	87%
Toutes les séances d'éducation à la vie sexuelle à l'école doivent être réalisés en groupe mixtes	81%	84%	78%	75%	74%	77%	85%	85%	76%	78%	75%	76%	83%
L'éducation sexuelle à l'école n'est pas suffisante aujourd'hui	76%	75%	77%	76%	76%	76%	79%	73%	76%	76%	73%	73%	76%
Vos enfants se sont déjà vu refuser des séances d'éducation à la vie sexuelle et affective dans leur école*	25%	29%	23%	34%	23%	16%	25%	26%	25%	26%	-	-	-
L'éducation sexuelle à l'école représente un danger pour les enfants	18%	18%	17%	23%	30%	22%	11%	9%	28%	28%	27%	27%	13%

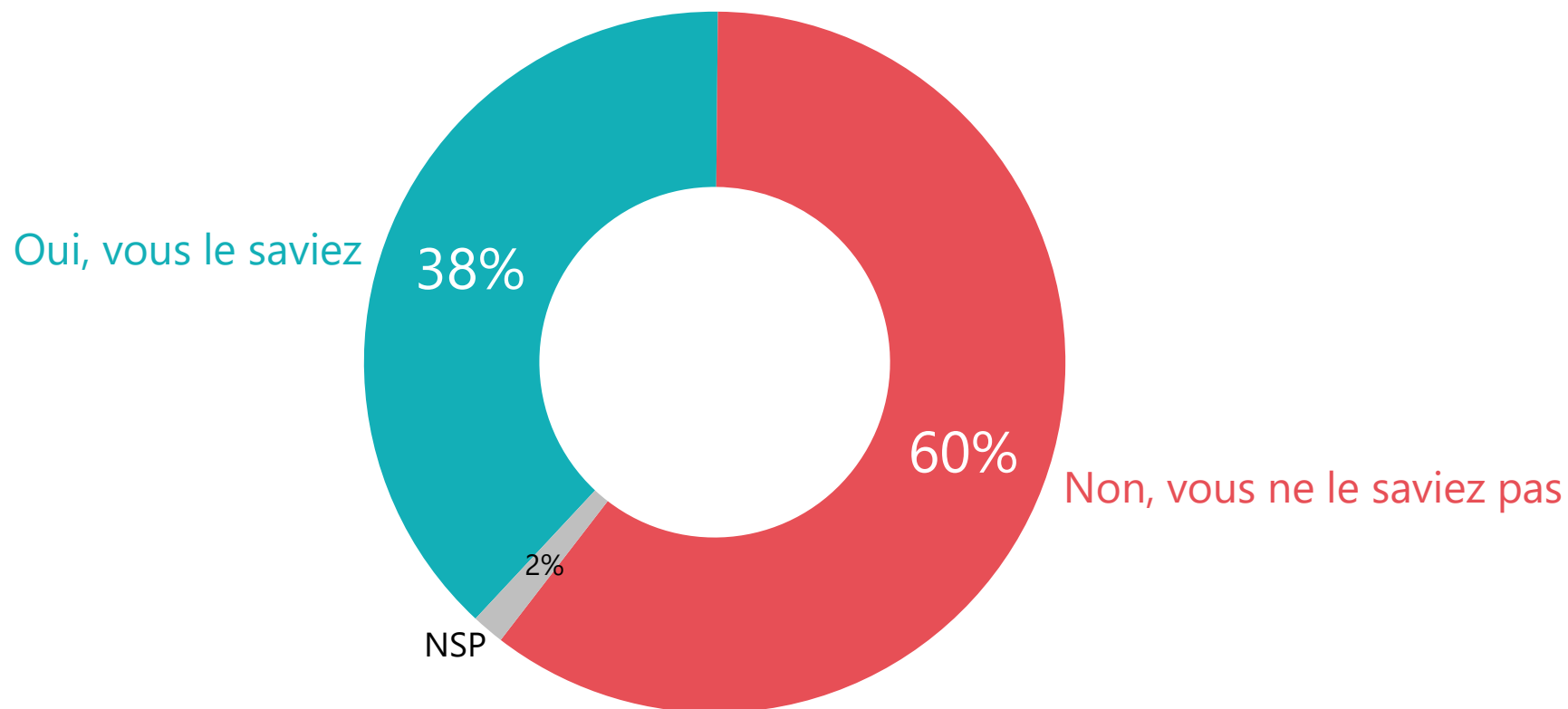
*Item uniquement posé aux parents d'enfants de moins de 18 ans, soit 31% de l'échantillon



La connaissance de l'obligation des cours d'éducation à la vie sexuelle et affective



Q. Saviez-vous ou non que les séances d'éducation à la vie sexuelle et affective dispensées à l'école sont désormais une obligation prévue par la loi depuis 2001 ?





La connaissance de l'obligation des cours d'éducation à la vie sexuelle et affective



Q. Saviez-vous ou non que les séances d'éducation à la vie sexuelle et affective dispensées à l'école sont désormais une obligation prévue par la loi depuis 2001 ?

	% Total	Sexe		Âge					Parents d'enfants mineurs				
		Homme	Femme	18-24 ans	25-34 ans	35-49 ans	50-64 ans	65 ans et plus	Oui	... dont garçons	... dont filles	... dont les deux	Non
Oui, vous le saviez	38%	40%	37%	38%	43%	35%	36%	41%	42%	45%	43%	46%	36%
Non, vous ne le saviez pas	60%	58%	62%	60%	56%	63%	62%	58%	56%	52%	55%	51%	63%



05

Les violences faites aux femmes

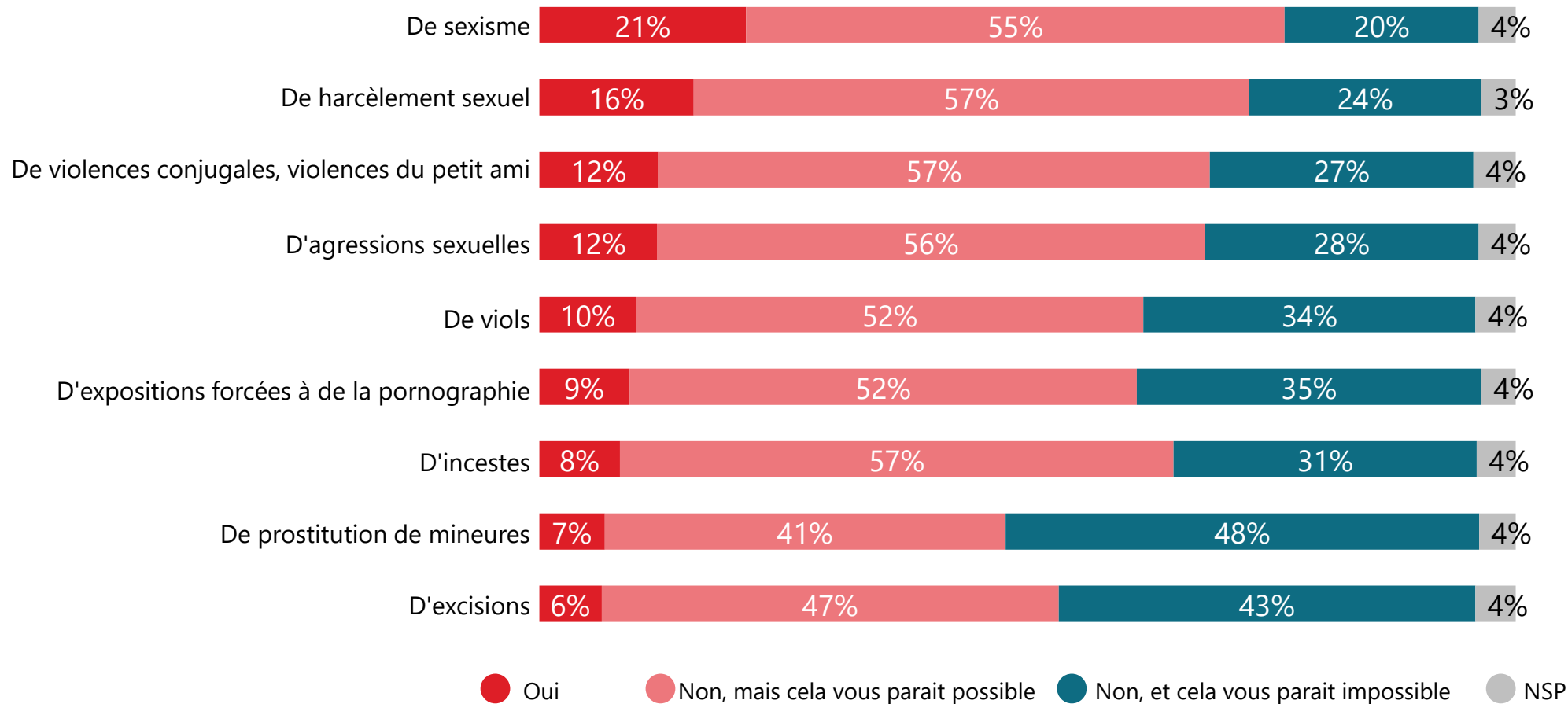


Les jeunes filles victimes de violence dans l'école des enfants



Q. De ce que vous en savez, dans l'établissement scolaire fréquenté par vos enfants, y a-t-il ou non des jeunes filles qui ont été victimes de chacune des formes de violences physiques, psychologiques ou sexuelles suivantes ?

Question posée uniquement aux parents d'enfants de moins de 18 ans, soit 31% de l'échantillon



33%

des parents d'enfants mineurs rapportent au moins une forme de violences envers des jeunes filles dans l'établissement scolaire de leur(s) enfant(s)



Les jeunes filles victimes de violence dans l'école des enfants



624 personnes

Q. De ce que vous en savez, dans l'établissement scolaire fréquenté par vos enfants, y a-t-il ou non des jeunes filles qui ont été victimes de chacune des formes de violences physiques, psychologiques ou sexuelles suivantes ?

Question posée uniquement aux parents d'enfants de moins de 18 ans, soit 31% de l'échantillon

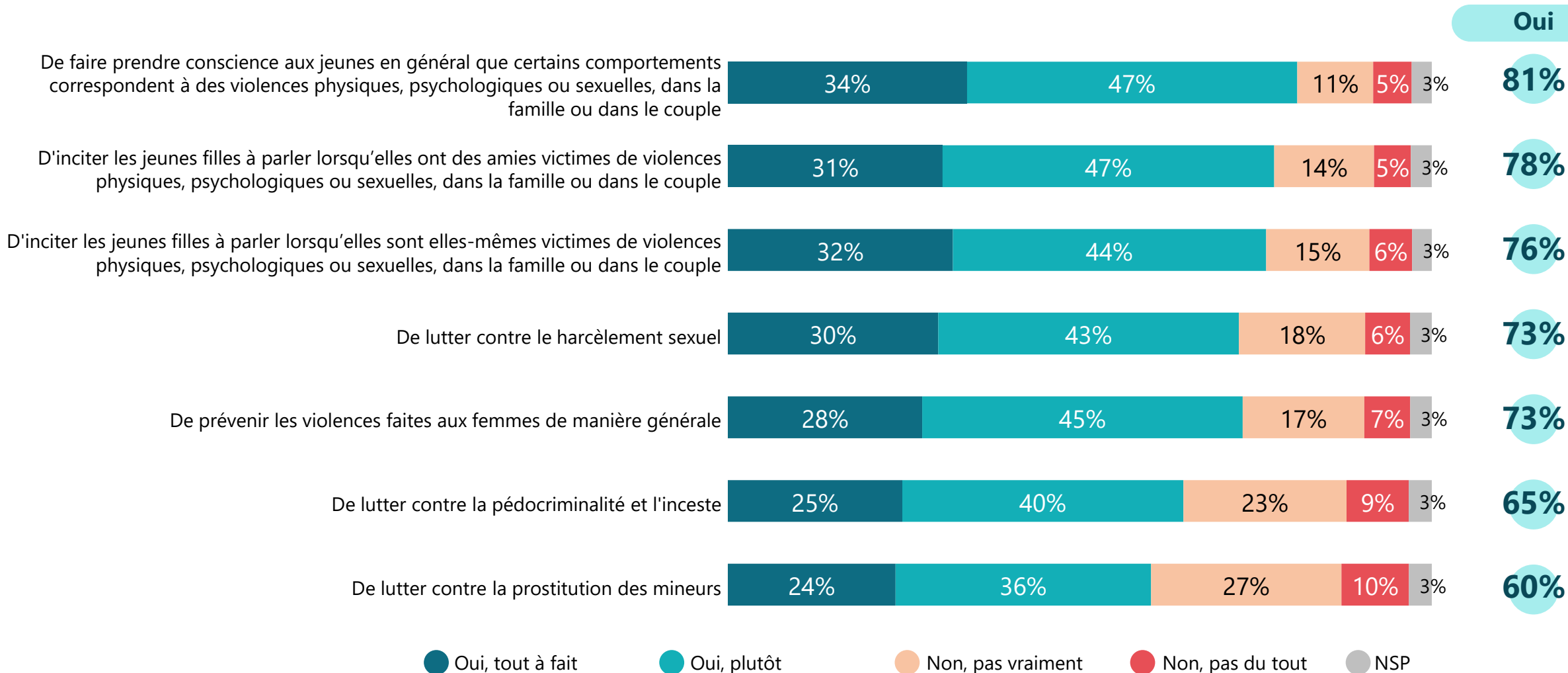
	% Oui	Sexe		Âge			Parents d'enfants mineurs		
		Homme	Femme	Moins de 35 ans	35-49 ans	50 ans et plus	De garçons	De filles	De garçons & filles
Au moins une forme de violence	33%	33%	33%	37%	33%	24%	34%	33%	37%
De sexisme	21%	21%	22%	24%	21%	18%	22%	22%	26%
De harcèlement sexuel	16%	15%	16%	22%	13%	14%	16%	15%	17%
De violences conjugales, violences du petit ami	12%	13%	11%	16%	10%	12%	13%	13%	14%
D'agressions sexuelles	12%	11%	12%	16%	11%	10%	11%	13%	13%
De viols	10%	10%	10%	11%	10%	8%	9%	9%	8%
D'expositions forcées à de la pornographie	9%	8%	10%	15%	7%	8%	9%	11%	12%
D'incestes	8%	8%	9%	8%	9%	6%	9%	8%	9%
De prostitution de mineures	7%	8%	6%	8%	7%	5%	7%	7%	6%
D'excisions	6%	7%	6%	8%	6%	6%	7%	6%	8%



L'utilité des séances d'éducation à la vie sexuelle et affective



Q. D'après vous, les séances d'éducation à la vie sexuelle et affective à l'école permettent-elles ou non... ?





L'utilité des séances d'éducation à la vie sexuelle et affective



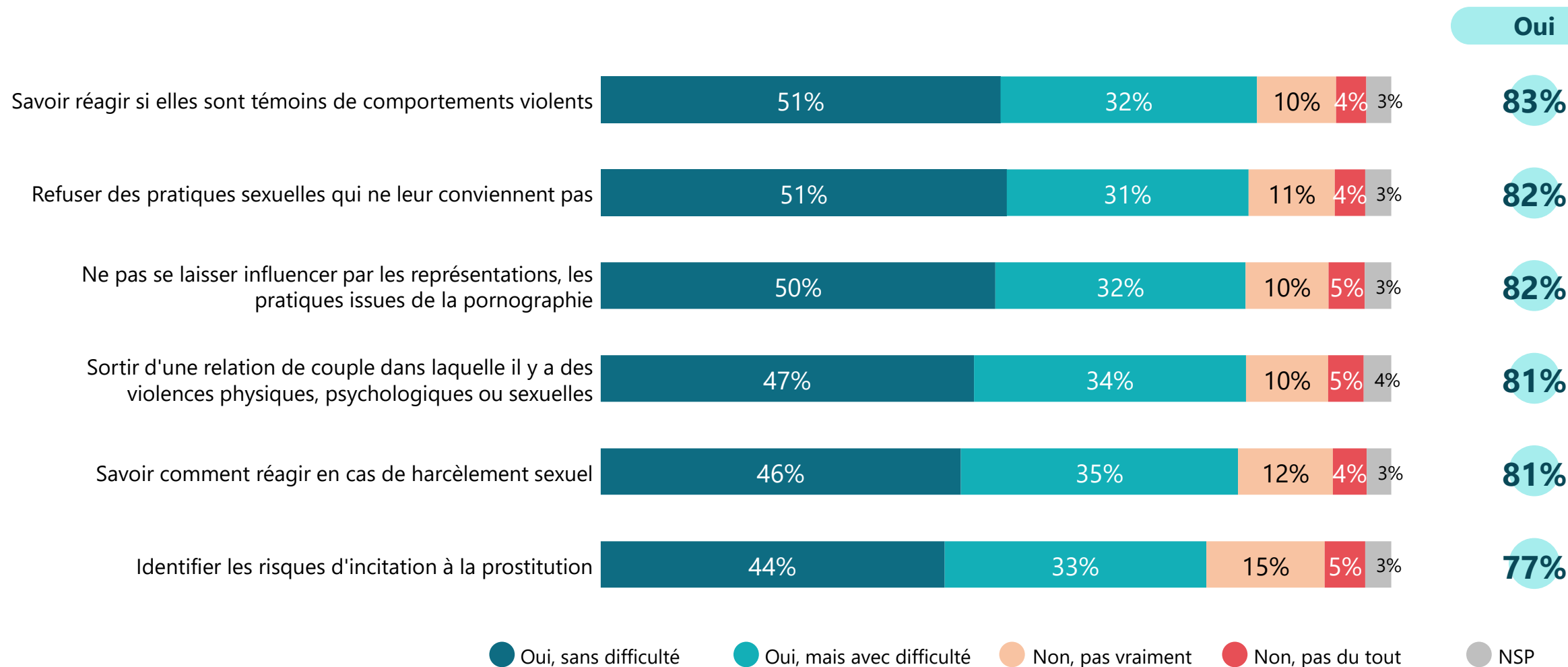
Q. D'après vous, les séances d'éducation à la vie sexuelle et affective à l'école permettent-elles ou non... ?

	% Oui	Sexe		Âge					Parents d'enfants mineurs				
		Homme	Femme	18-24 ans	25-34 ans	35-49 ans	50-64 ans	65 ans et plus	Oui	... dont garçons	... dont filles	... dont les deux	Non
De faire prendre conscience aux jeunes en général que certains comportements correspondent à des violences physiques, psychologiques ou sexuelles, dans la famille ou dans le couple	81%	81%	81%	74%	76%	80%	83%	85%	81%	80%	80%	77%	81%
D'inciter les jeunes filles à parler lorsqu'elles ont des amies victimes de violences physiques, psychologiques ou sexuelles, dans la famille ou dans le couple	78%	77%	78%	66%	73%	77%	79%	84%	79%	80%	79%	77%	77%
D'inciter les jeunes filles à parler lorsqu'elles sont elles-mêmes victimes de violences physiques, psychologiques ou sexuelles, dans la famille ou dans le couple	76%	76%	77%	67%	73%	77%	78%	80%	76%	75%	77%	72%	76%
De lutter contre le harcèlement sexuel	73%	73%	73%	69%	69%	75%	73%	74%	76%	78%	73%	70%	71%
De prévenir les violences faites aux femmes de manière générale	73%	72%	74%	68%	72%	74%	74%	74%	77%	77%	76%	71%	71%
De lutter contre la pédocriminalité et l'inceste	65%	65%	64%	57%	63%	66%	67%	66%	67%	68%	70%	67%	63%
De lutter contre la prostitution des mineurs	60%	59%	61%	58%	59%	58%	61%	63%	64%	65%	65%	63%	58%

Le sentiment d'être capable de sensibiliser aux violences sexistes et sexuelles



Q. Vous-même, vous sentez-vous/sentiriez-vous en mesure de sensibiliser ou non vos filles à chacune des situations suivantes ?



Le sentiment d'être capable de sensibiliser aux violences sexistes et sexuelles



Q. Vous-même, vous sentez-vous/sentiriez-vous en mesure de sensibiliser ou non vos filles à chacune des situations suivantes ?

	% Oui	Sexe		Âge					Parents d'enfants mineurs				
		Homme	Femme	18-24 ans	25-34 ans	35-49 ans	50-64 ans	65 ans et plus	Oui	... dont garçons	... dont filles	... dont les deux	Non
Savoir réagir si elles sont témoins de comportements violents	83%	81%	85%	82%	82%	79%	85%	85%	82%	81%	84%	85%	84%
Refuser des pratiques sexuelles qui ne leur conviennent pas	82%	78%	86%	88%	81%	81%	81%	81%	83%	81%	82%	80%	82%
Ne pas se laisser influencer par les représentations, les pratiques issues de la pornographie	82%	79%	84%	79%	80%	79%	84%	83%	79%	79%	82%	83%	82%
Sortir d'une relation de couple dans laquelle il y a des violences physiques, psychologiques ou sexuelles	81%	78%	85%	82%	80%	79%	84%	84%	80%	80%	82%	82%	82%
Savoir comment réagir en cas de harcèlement sexuel	81%	78%	83%	82%	79%	77%	83%	82%	79%	77%	80%	78%	82%
Identifier les risques d'incitation à la prostitution	77%	74%	79%	77%	78%	75%	76%	77%	76%	78%	78%	79%	77%

Le sentiment d'être capable de sensibiliser aux violences sexistes et sexuelles



Q. Vous-même, vous sentez-vous/sentiriez-vous en mesure de sensibiliser ou non vos filles à chacune des situations suivantes ?

	% Non ou difficilement	Sexe		Âge					Parents d'enfants mineurs				
		Homme	Femme	18-24 ans	25-34 ans	35-49 ans	50-64 ans	65 ans et plus	Oui	... dont garçons	... dont filles	... dont les deux	Non
Identifier les risques d'incitation à la prostitution	53%	54%	53%	52%	55%	58%	51%	51%	57%	57%	56%	54%	52%
Savoir comment réagir en cas de harcèlement sexuel	51%	52%	51%	56%	56%	54%	47%	48%	54%	54%	49%	48%	50%
Sortir d'une relation de couple dans laquelle il y a des violences physiques, psychologiques ou sexuelles	49%	51%	48%	56%	51%	53%	46%	45%	53%	53%	53%	53%	47%
Ne pas se laisser influencer par les représentations, les pratiques issues de la pornographie	47%	49%	45%	47%	51%	52%	44%	43%	52%	55%	52%	54%	44%
Savoir réagir si elles sont témoins de comportements violents	46%	47%	45%	50%	52%	52%	43%	40%	51%	51%	49%	47%	44%
Refuser des pratiques sexuelles qui ne leur conviennent pas	46%	50%	42%	40%	45%	49%	42%	47%	47%	49%	45%	45%	45%



RENDRE LE MONDE INTELLIGIBLE POUR AGIR AUJOURD'HUI ET IMAGINER DEMAIN

WE ARE DIGITAL !

Fondé en 2000 sur cette idée radicalement innovante pour l'époque, OpinionWay a été précurseur dans le renouvellement des pratiques de la profession des études marketing et d'opinion.

Forte d'une croissance continue depuis sa création, l'entreprise n'a eu de cesse de s'ouvrir vers de nouveaux horizons pour mieux adresser toutes les problématiques marketing et sociétales, en intégrant à ses méthodologies le Social Média Intelligence, l'exploitation de la smart data, les dynamiques créatives de co-construction, les approches communautaires et le storytelling.

Aujourd'hui OpinionWay poursuit sa dynamique de croissance en s'implantant géographiquement sur des zones à fort potentiel que sont l'Europe de l'Est et l'Afrique.

C'est la mission qui anime les collaborateurs d'OpinionWay et qui fonde la relation qu'ils tissent avec leurs clients.

Le plaisir ressenti à apporter les réponses aux questions qu'ils se posent, à réduire l'incertitude sur les décisions à prendre, à tracker les insights pertinents et à co-construire les solutions d'avenir, nourrit tous les projets sur lesquels ils interviennent.

Cet enthousiasme associé à un véritable goût pour l'innovation et la transmission expliquent que nos clients expriment une haute satisfaction après chaque collaboration - 8,9/10, et un fort taux de recommandation – 3,88/4.

Le plaisir, l'engagement et la stimulation intellectuelle sont les trois mantras de nos interventions.





RESTONS CONNECTÉS !

www.opinion-way.com



Envie d'aller plus loin ?

Recevez chaque semaine nos derniers résultats d'études dans votre boîte mail en vous abonnant à notre

[newsletter !](#)

“*opinion*way”

15 place de la République
75003 Paris

PARIS
CASABLANCA
ALGER
VARSOVIE
ABIDJAN

Vos contacts

Eléonore Quarré

Directrice conseil

equarre@opinion-way.com

[@eleonorequarre](#)

Clément Royaux

Chargé d'études

croyaux@opinion-way.com