

*“opinionway* pour  Grant Thornton  
en partenariat avec *Challenge*s

# BAROMÈTRE DE LA CONFIANCE DES DIRIGEANTS D'ETI

141ème édition – Résultats Décembre 2024



**ESOMAR**<sup>24</sup>  
Corporate





# La méthodologie



# “ La méthodologie de l'enquête

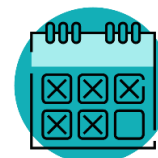


Étude quantitative réalisée auprès d'un échantillon de **220 dirigeants d'entreprises** (PDG, DG, DAF, ...) dont le chiffre d'affaires est supérieur à 20 millions d'euros.

La représentativité de l'échantillon a été assurée par un redressement sur les données de **secteurs d'activité** et de **taille salariale**.



L'échantillon a été interrogé par **téléphone sous-système CATI** par notre partenaire Ariane Etudes.



L'échantillon a été interrogé du **20 novembre au 4 décembre 2024**.

**Note d'attention :** Toutes les interviews ont été réalisées avant l'annonce de la censure du gouvernement Barnier.



OpinionWay a réalisé cette enquête en appliquant les procédures et règles de la **norme ISO 20252**



Les résultats de ce sondage doivent être lus en tenant compte des marges d'incertitude : 6,5 au plus pour un échantillon de 220 répondants.



**Toute publication totale ou partielle doit impérativement utiliser la mention complète suivante :**  
**« Baromètre Grant Thornton - OpinionWay - Challenges de la confiance dirigeants d'ETI »**  
**et aucune reprise de l'enquête ne pourra être dissociée de cet intitulé.**

Source des résultats de 2011 à 2020 : Observatoire Banque Palatine des PME-ETI

Source des résultats de 2021 et 2022 : Baromètre BDO-OpinionWay-Challenges de la confiance des PME-ETI

A partir de mars 2023 les entreprises de 500 millions d'euros et plus ont été intégrées à l'échantillon

**A partir d'avril 2023 seules les entreprises réalisant un chiffre d'affaires supérieur à 20 millions d'euros ont été retenues**



# L'analyse





# 01

## Résultats barométriques

- ✓ *Confiance*
- ✓ *Recrutement*



# Synthèse des résultats barométriques – Décembre 2024

## Un fossé historique entre la confiance française et mondiale

Après une forte chute de la confiance dans l'économie française en octobre, la tendance négative s'est poursuivie jusqu'en décembre, contrastant avec une légère reprise de la confiance dans l'économie mondiale. Cette divergence creuse un écart historique de 13 points en défaveur de la France, un niveau jamais observé depuis 2016 !

## Un clivage de la confiance des dirigeants envers leurs entreprises

Après une stabilité apparente en début d'année, la confiance des dirigeants dans leurs entreprises a connu d'importantes fluctuations ces derniers mois. Alors qu'en novembre, la confiance avait enregistré un rebond remarquable de +9 points, atteignant 91%, une chute brutale de 13 points ramène ce niveau à 78%. Ce recul, particulièrement visible dans l'industrie, la construction et le commerce, traduit une incertitude croissante des dirigeants quant à l'avenir. Cependant, la situation reste contrastée : si certains dirigeants perçoivent une dégradation, d'autres, au contraire, affichent un optimisme renforcé, avec une hausse de 13 points sur la part de « très confiants ».

## Une inquiétude persistante face à l'économie française

La confiance en l'économie française stagne à un niveau particulièrement bas de 23%. Ce pessimisme généralisé, alimenté par l'incertitude liée aux mesures post-budget 2025, touche tous les secteurs. L'attentisme est palpable et l'actualité politique récente, notamment la chute du gouvernement\*, pourrait encore accentuer cette perception d'instabilité et de méfiance. Les prévisions de croissance modeste du PIB en 2025 (+0,9%\*\* ) renforcent ce climat morose.

## Un marché de l'emploi sous pression

Les intentions d'embauche, en baisse continue depuis juin 2024, atteignent un niveau rarement atteint de 5%. Parallèlement, les intentions de réduction des effectifs sont stables (3%), réduisant le solde net d'emploi à seulement 2 points. Cette situation critique met en lumière la pression croissante exercée pour optimiser les ressources, une stratégie déjà largement adoptée ces derniers mois. Toutefois, sans un retour rapide de la confiance, cette approche pourrait devenir difficilement soutenable.

## Une reprise timide mais encourageante pour l'économie mondiale

A l'échelle mondiale, des signes timides de reprise émergent. Pour le deuxième mois consécutif, la confiance en l'économie mondiale s'améliore, progressant de 3 points ce mois-ci pour atteindre 36%. Cette légère reprise, non affectée par les récentes élections américaines, est soutenue par des perspectives encourageantes : stabilisation de l'inflation aux États-Unis, possible baisse des taux directeurs et prévision d'une croissance mondiale à +3,2%\*\* cette année.

\* La totalité des entretiens ont eu lieu avant l'annonce de la chute du gouvernement

\*\* Source OCDE



# Indicateurs de confiance



220 entreprises

Concernant les perspectives des 6 prochains mois, diriez-vous que vous êtes très confiant, assez confiant, assez inquiet, très inquiet, pour...



Votre entreprise



L'économie française



L'économie mondiale

**% Confiants**

**78%** ↘-13

**23%**

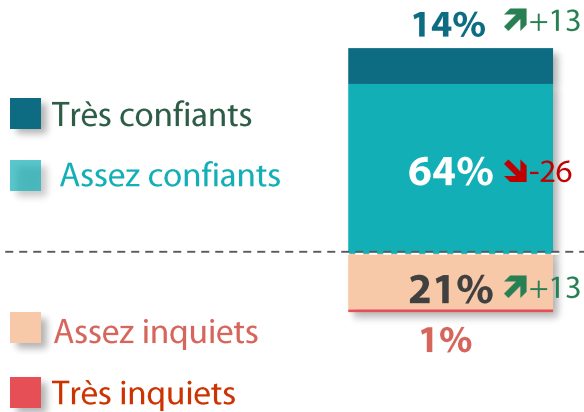
**36%**

% résultats auprès des entreprises réalisant plus de 50 millions d'euros de CA (base : 100)

73%

25%

40%



14% ↗+13

64% ↘-26

21% ↗+13

1%

1%

22%

73%

4%

1%

35%

60%

4%

**% Inquiets**

**22%** ↗+13

**77%**

**64%**

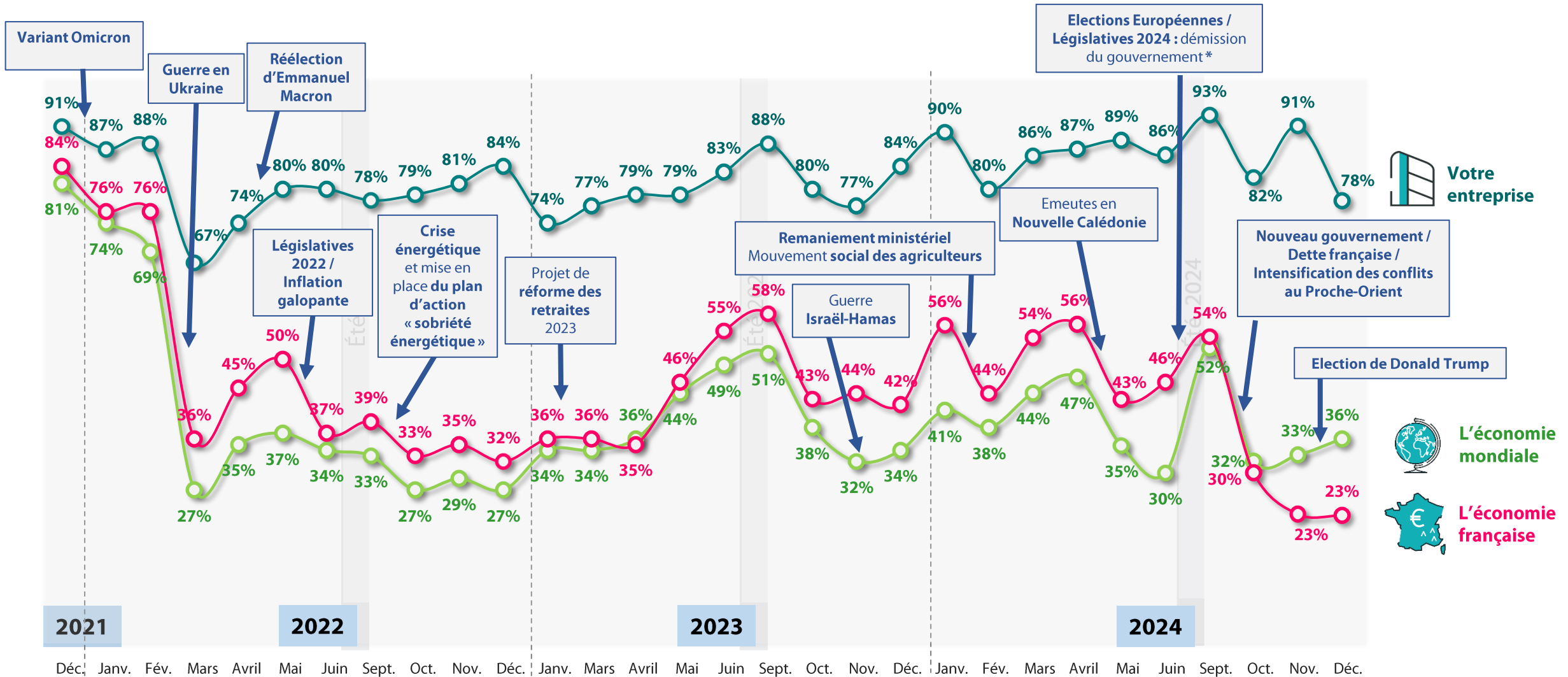


# Evolution des indicateurs de confiance



220 entreprises

Concernant les perspectives des 6 prochains mois, diriez-vous que vous êtes très confiant, assez confiant, assez inquiet, très inquiet, pour...



Votre entreprise

L'économie mondiale

L'économie française

\* Les interviews de juin ont été réalisés avant l'annonce des résultats des élections européennes et l'annonce de la dissolution.



# Indicateurs de confiance par secteur d'activité sur les 3 derniers mois



220 entreprises

Concernant les perspectives des 6 prochains mois, diriez-vous que vous êtes très confiant, assez confiant, assez inquiet, très inquiet, pour...

  
Votre entreprise

	Industrie/Construction			Commerce			Services		
	Oct. 2024	Nov. 2024	Déc. 2024	Oct. 2024	Nov. 2024	Déc. 2024	Oct. 2024	Nov. 2024	Déc. 2024
Base brute	78	82	77	89	90	89	54	49	54
Confiant(e)	↘ 75%	↗ 88%	↘ 72%	90%	91%	↘ 78%	79%	↗ 96%	88%
Inquiet(e)	↗ 25%	↘ 12%	↗ 28%	10%	9%	↗ 22%	21%	↘ 4%	12%

  
L'économie française

	Industrie/Construction			Commerce			Services		
	Oct. 2024	Nov. 2024	Déc. 2024	Oct. 2024	Nov. 2024	Déc. 2024	Oct. 2024	Nov. 2024	Déc. 2024
Base brute	78	82	77	89	90	89	54	49	54
Confiant(e)	↘ 29%	21%	21%	↘ 32%	23%	19%	28%	25%	29%
Inquiet(e)	↗ 71%	79%	79%	↗ 68%	77%	81%	72%	75%	71%

  
L'économie mondiale

	Industrie/Construction			Commerce			Services		
	Oct. 2024	Nov. 24	Déc. 2024	Oct. 2024	Nov. 2024	Déc. 2024	Oct. 2024	Nov. 2024	Déc. 2024
Base brute	78	82	77	89	90	89	54	49	54
Confiant(e)	35%	34%	42%	↘ 36%	36%	31%	21%	28%	36%
Inquiet(e)	65%	66%	58%	↗ 64%	64%	69%	79%	72%	64%

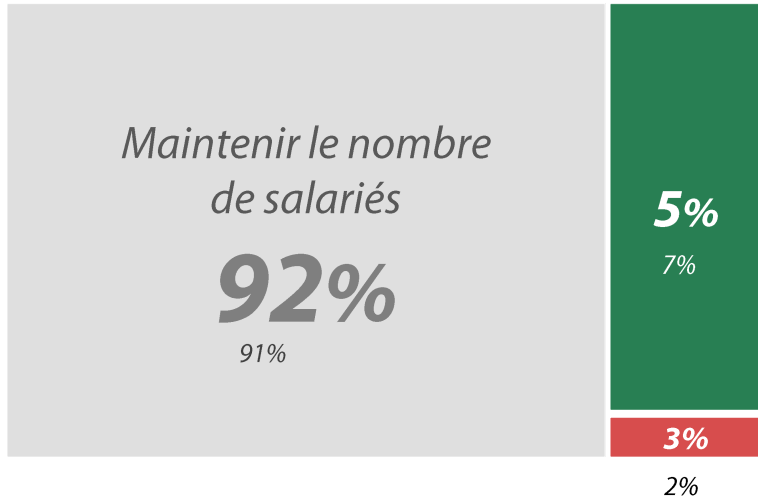


# Prévisions de l'évolution de l'emploi salarié à 6 mois



220 entreprises

Au cours des 6 prochains mois, votre entreprise envisage-t-elle de... ?

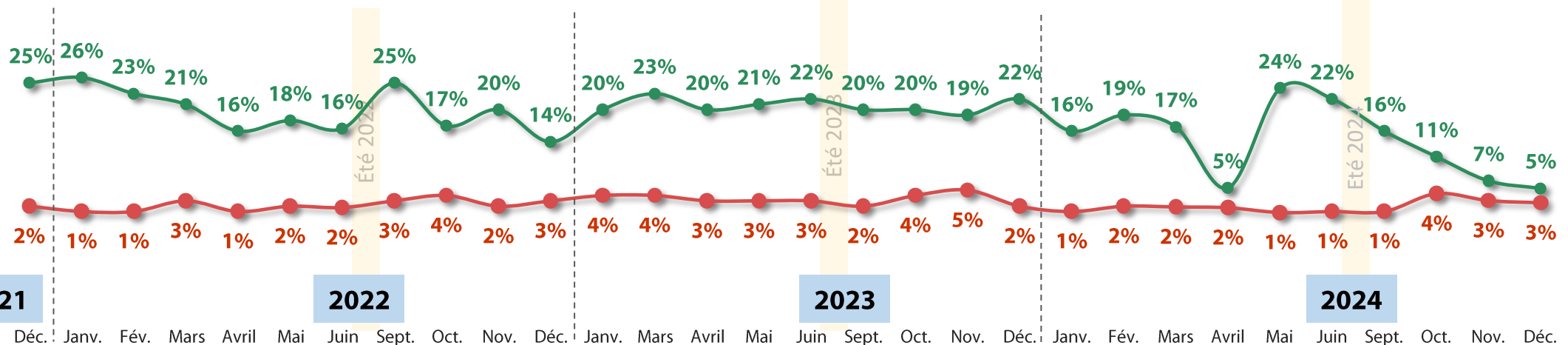


Augmenter  
le nombre de salariés

Réduire  
le nombre de salariés

Solde d'emplois salariés\* =  
**+2 points**

\*Augmenter - réduire le nombre de salariés



...augmenter  
le nombre de  
salariés

...réduire le  
nombre de  
salariés



# 02

## Questions d'actualité

*CSRD*

auprès des entreprises réalisant au minimum 50 millions d'euros de chiffre d'affaires  
*(Base de 100 répondants)*





## Synthèse du sujet d'actualité : CRSD

A l'approche de la publication des premiers reporting CSRD (Corporate Sustainability Reporting Directive) prévue au plus tard pour le 1<sup>er</sup> janvier 2025, les entreprises s'organisent pour répondre aux exigences de cette directive. La responsabilité de sa mise en œuvre incombe principalement à la direction générale, qui est en charge dans 6 entreprises sur 10. Environ un tiers des entreprises (30%) confient cette mission à la direction RSE (Responsabilité Sociétale des Entreprises), tandis que certaines délèguent cette tâche à la direction financière (7%) ou à la direction compliance et juridique (2%). Pour accompagner cette transition, 21% des entreprises font appel à un accompagnement externe, alors que la majorité choisit de gérer cette évolution en interne.

Dans le cadre de leur mise en conformité avec la CSRD, la majorité des entreprises (76%) a déjà mis en place ou prévoit d'implémenter un outil de reporting ESG (Environnemental, Social et Gouvernance). Actuellement, 22% des entreprises disposent déjà de cette solution, tandis que 41% prévoient son déploiement dans l'année à venir, et 13% au-delà. Toutefois, 24% des entreprises ne prévoient pas de mettre en place un tel outil, ce qui pourrait entraver leur capacité à respecter les exigences de la CSRD dans les délais impartis.

Les priorités ESG des entreprises se concentrent principalement sur les enjeux sociaux, jugés essentiels par 93% des entreprises. Les préoccupations environnementales arrivent en deuxième position, prioritaires pour 74% des entreprises. Dans le domaine social, les conditions de travail et le bien-être des collaborateurs dominent avec 79%. Elles sont suivies par les droits humains et la responsabilité sociale, ainsi que les enjeux climatiques et la pollution, tous deux évalués à 59%. Enfin, l'éthique et la transparence sont prioritaires pour 52% des répondants. En revanche, les questions liées à conservation des ressources naturelles et des écosystèmes sont reléguées au dernier rang, avec seulement un tiers des entreprises les identifiant comme prioritaires.

La transition vers la CSRD incite 58% des entreprises à ajuster des aspects de leur stratégie. Parmi elles, 31% ont déjà mis en œuvre ces changements, démontrant leur volonté de s'adapter aux nouvelles normes tout en affirmant leur engagement ESG.

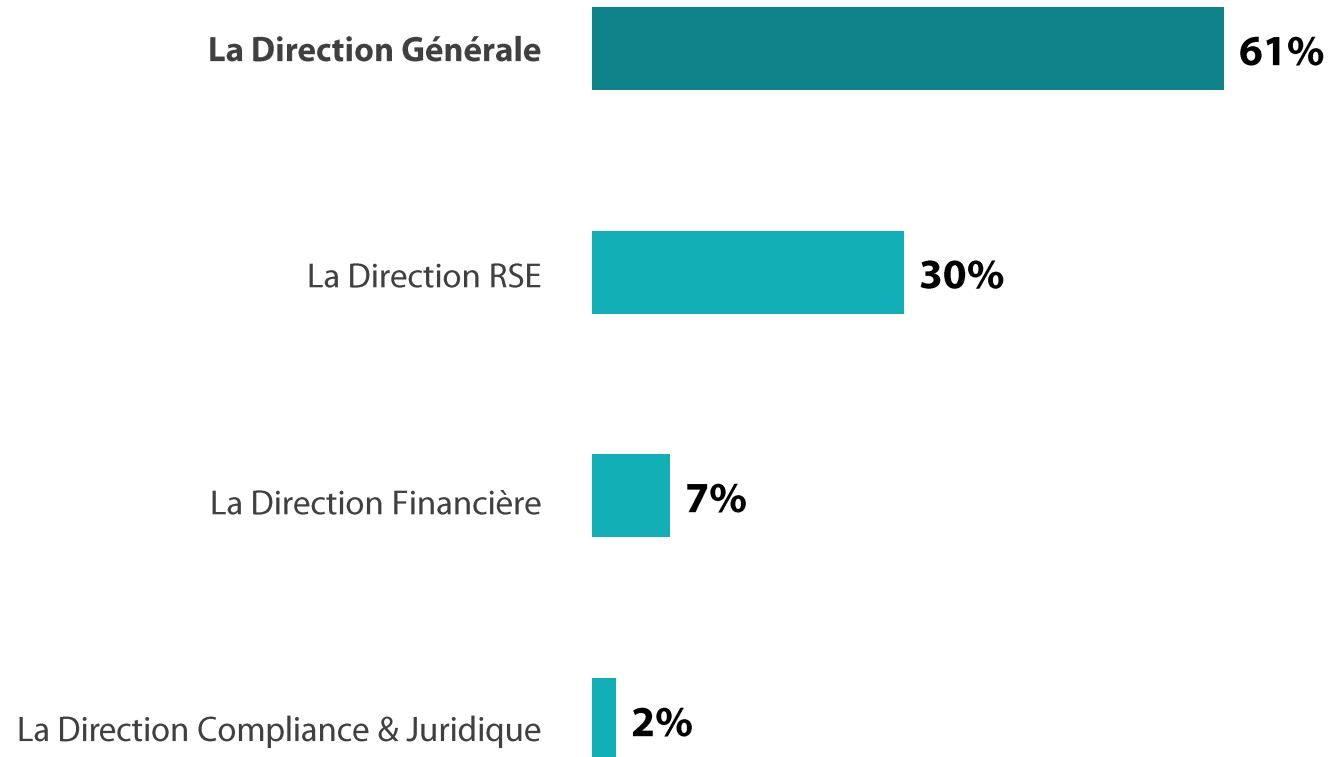


# Responsabilité du déploiement de la CSRD



100 entreprises

Qui est principalement en charge du déploiement des exigences CSRD dans votre entreprise ?



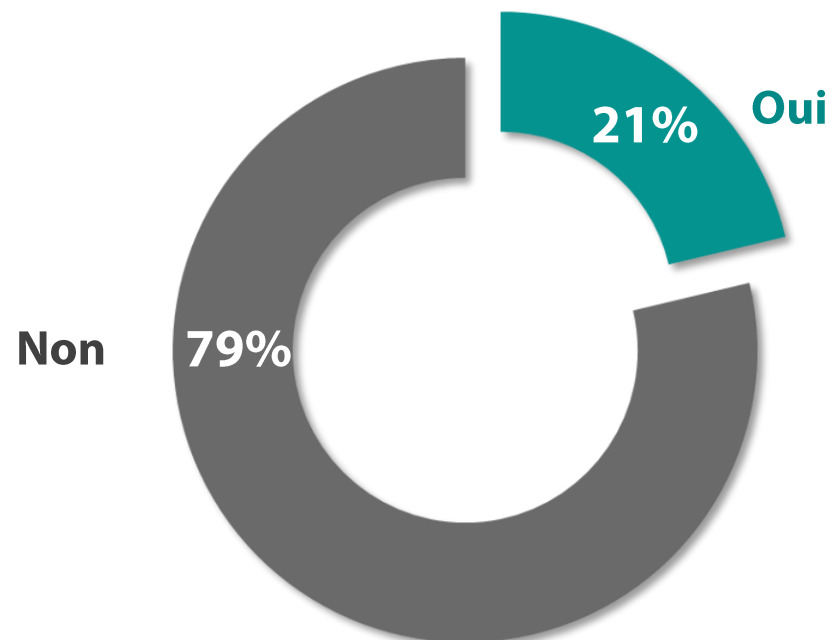


# Appel à un accompagnement externe



100 entreprises

Faites-vous appel à un accompagnement externe pour la mise en œuvre de la CSRD ?





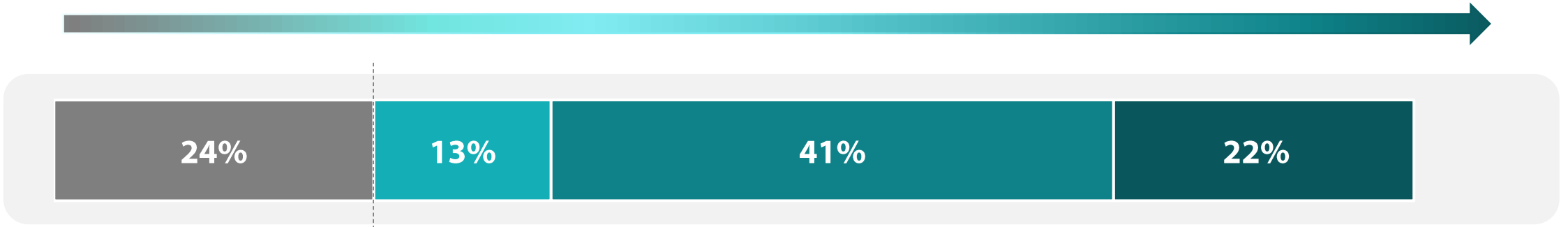
# Mise en place d'un outil de reporting ESG



100 entreprises

Pensez-vous mettre en place un outil de reporting ESG (environnemental, social et de gouvernance) ?

■ Non, ce n'est pas envisagé ■ Oui, plus tard ■ Oui, dans l'année à venir ■ L'outil est déjà en place



**76%**

**Outil mis en place ou prévu**

Outil mis en place ou prévu en 2025 : 63%

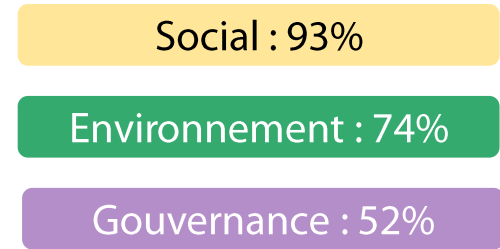
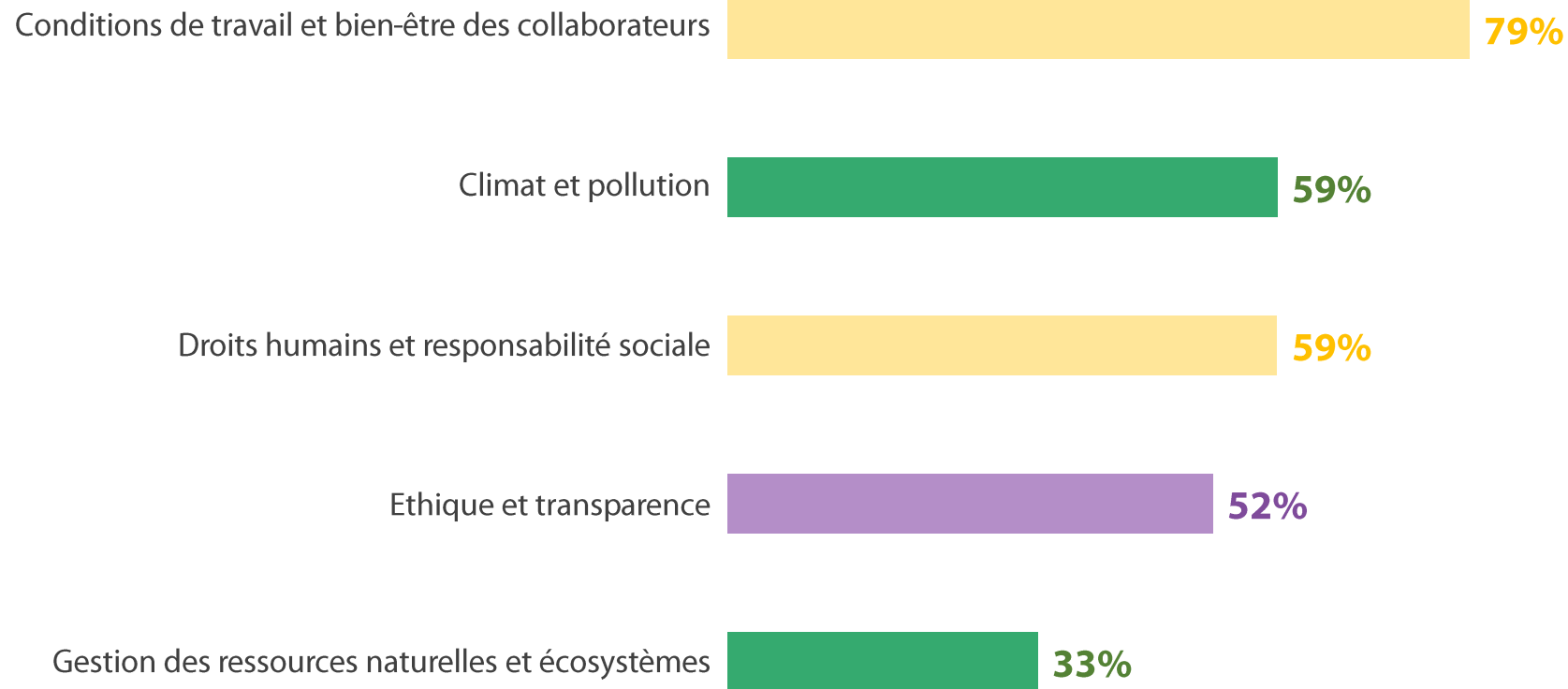


# Enjeux ESG prioritaires



100 entreprises

Quels enjeux ESG sont les plus prioritaires pour votre entreprise dans le cadre de votre stratégie actuelle ?





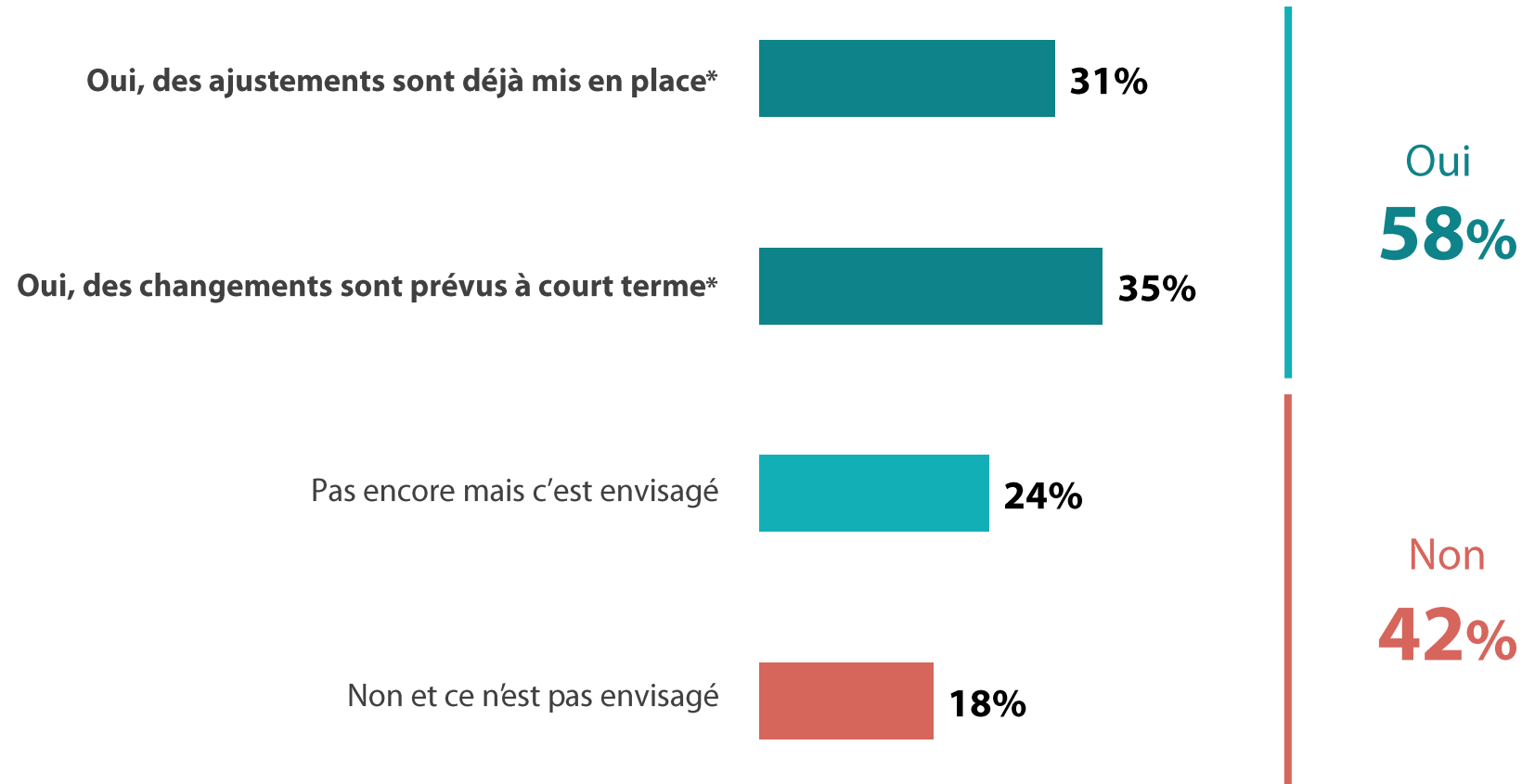


# Changement stratégique suite à la transition CSRD



100 entreprises

La transition CSRD vous a-t-elle conduit à revoir certains aspects de votre stratégie ?





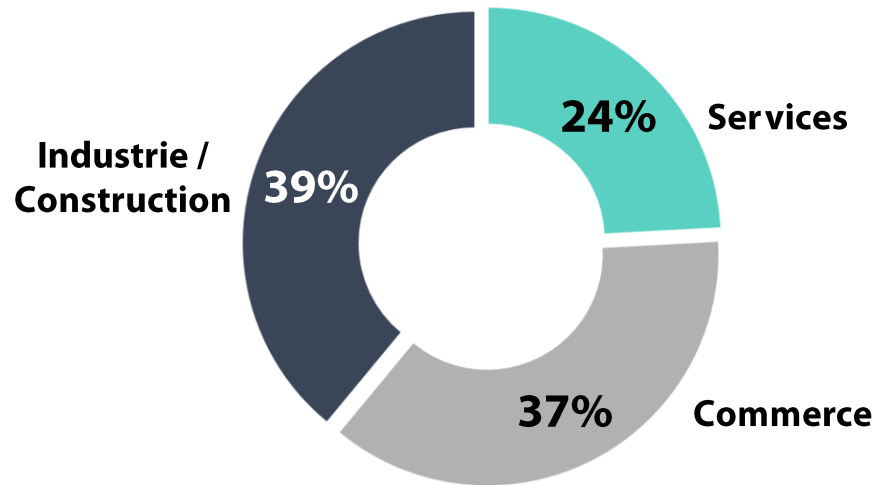
## **Profil de l'échantillon**

# “ Profil de l'échantillon

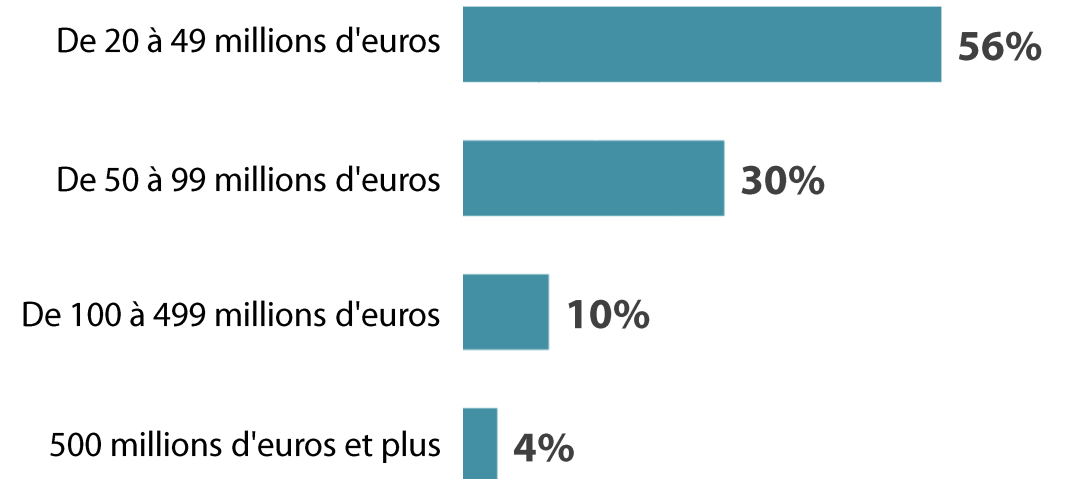


220 entreprises

Secteur d'activité de l'entreprise



Quel est approximativement le chiffre d'affaires que vous avez réalisé en 2023 en millions d'euros ?



# WE ARE DIGITAL !

**Fondé en 2000 sur cette idée radicalement innovante pour l'époque, OpinionWay a été précurseur dans le renouvellement des pratiques de la profession des études marketing et d'opinion.**

Forte d'une croissance continue depuis sa création, l'entreprise n'a eu de cesse de s'ouvrir vers de nouveaux horizons pour mieux adresser toutes les problématiques marketing et sociétales, en intégrant à ses méthodologies le Social Média Intelligence, l'exploitation de la smart data, les dynamiques créatives de co-construction, les approches communautaires et le storytelling.

Aujourd'hui OpinionWay poursuit sa dynamique de croissance en s'implantant géographiquement sur des zones à fort potentiel que sont l'Europe de l'Est et l'Afrique.



## RENDRE LE MONDE INTELLIGIBLE POUR AGIR AUJOURD'HUI ET IMAGINER DEMAIN

**C'est la mission qui anime les collaborateurs d'OpinionWay et qui fonde la relation qu'ils tissent avec leurs clients.**

Le plaisir ressenti à apporter les réponses aux questions qu'ils se posent, à réduire l'incertitude sur les décisions à prendre, à tracker les insights pertinents et à co-construire les solutions d'avenir, nourrit tous les projets sur lesquels ils interviennent.

Cet enthousiasme associé à un véritable goût pour l'innovation et la transmission expliquent que nos clients expriment une haute satisfaction après chaque collaboration - 8,9/10, et un fort taux de recommandation – 3,88/4.

Le plaisir, l'engagement et la stimulation intellectuelle sont les trois mantras de nos interventions.





## RESTONS CONNECTÉS !

[www.opinion-way.com](http://www.opinion-way.com)



### Envie d'aller plus loin ?

Recevez chaque semaine nos derniers résultats d'études dans votre boîte mail en vous abonnant à notre

[newsletter !](#)

# “*opinionway*”

15 place de la République  
75003 Paris

PARIS  
CASABLANCA  
ALGER  
VARSOVIE  
ABIDJAN

vos contacts

#### **Stéphane Lefebvre-Mazurel**

Directeur Général Adjoint  
+33 1 81 81 83 48 / +33 6 76 92 66 43  
[slefebvre@opinion-way.com](mailto:slefebvre@opinion-way.com)

#### **Coralie Guimbert**

Directrice Conseil  
+33 1 81 81 83 54  
[cguimbert@opinion-way.com](mailto:cguimbert@opinion-way.com)