

“*opinionway*” pour



Mobilité en Ile-de-France : *In velo veritas ?*

Décembre 2022





La méthodologie



“ La méthodologie de l'enquête



Echantillon de **1055 Franciliens représentatif** de la population francilienne âgée de 18 ans et plus.

L'échantillon a été constitué selon la **méthode des quotas**, au regard des critères de sexe, d'âge, de catégorie socioprofessionnelle et de département de résidence.



L'échantillon a été interrogé par **questionnaire auto-administré en ligne sur système CAWI** (Computer Assisted Web Interview).



Les interviews ont été réalisées **du 16 au 21 novembre 2022**.

Pour les remercier de leur participation, les panélistes ont touché des incentives ou ont fait un don à l'association proposée de leur choix.



OpinionWay a réalisé cette enquête en appliquant les procédures et règles de la **norme ISO 20252**



Les résultats de ce sondage doivent être lus en tenant compte des marges d'incertitude : 1,3 à 3,1 points au plus pour un échantillon de 1000 répondants.



Toute publication totale ou partielle doit impérativement utiliser la mention complète suivante :

« Sondage OpinionWay pour Fifteen »

et aucune reprise de l'enquête ne pourra être dissociée de cet intitulé.



Le profil de l'échantillon



“ Le profil de l'échantillon

Population francilienne âgée de 18 ans et plus.

Source : INSEE



	Sexe	%
	Hommes	47%
	Femmes	53%



	Age	%
	18 à 24 ans	12%
	25 à 34 ans	20%
	35 à 49 ans	28%
	50 à 64 ans	23%
	65 et plus	17%



	Département de résidence	%
	Paris	19%
	Petite couronne	37%
	Hauts-de-Seine	13%
	Seine-Saint-Denis	13%
	Val-de-Marne	11%
	Grande couronne	44%
	Yvelines	12%
	Seine-et-Marne	11%
	Essonne	11%
	Val-d'Oise	10%



	Activité professionnelle	%
	Catégories socioprofessionnelles supérieures	39%
	Agriculteurs / Artisans / Commerçants / Chefs d'entreprise	3%
	Professions libérales / Cadres	23%
	Professions intermédiaires	13%
	Catégories populaires	28%
	Employés	22%
	Ouvriers	6%
	Inactifs	33%
	Retraités	20%
	Autres inactifs	13%



Les résultats





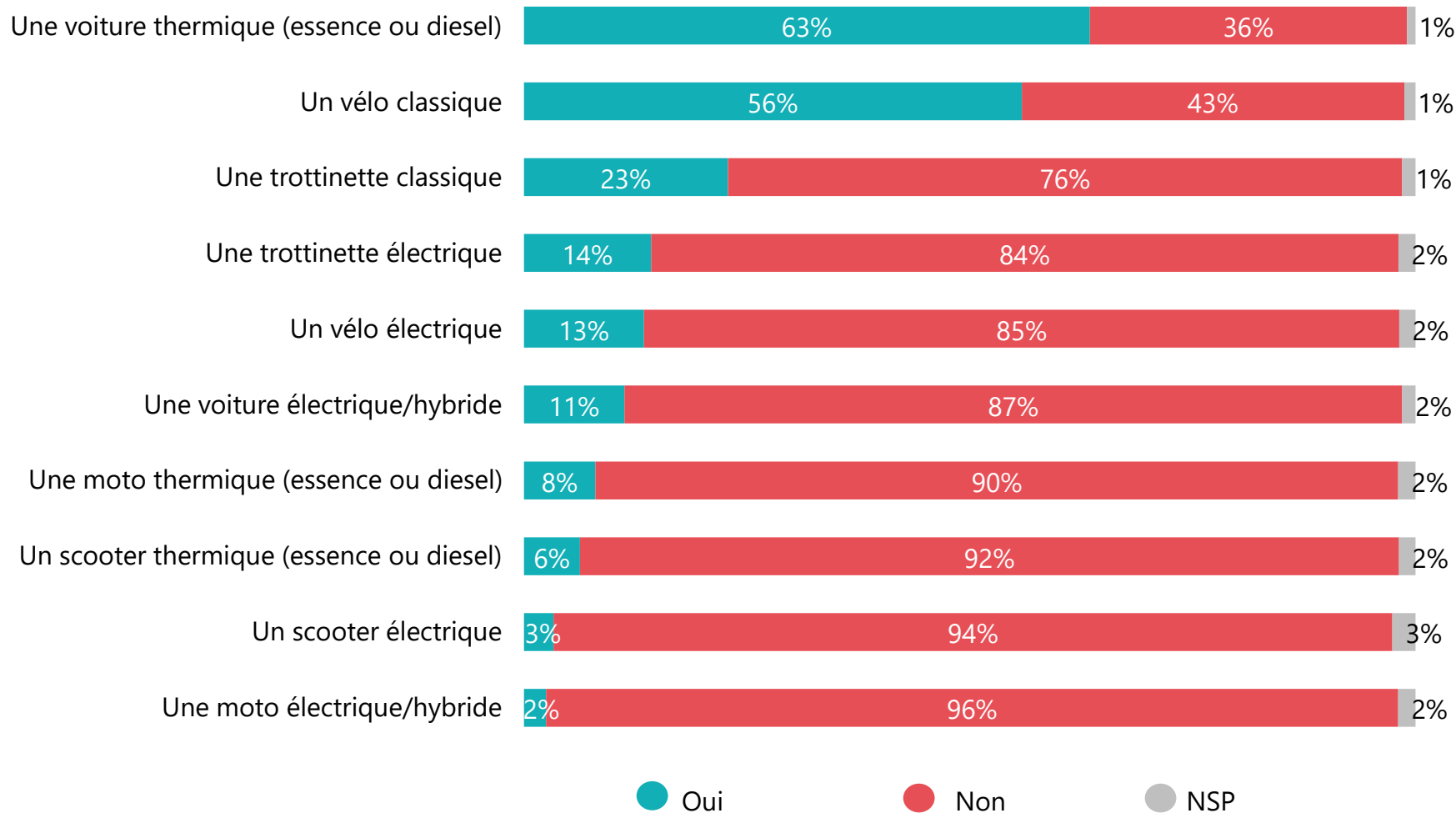
01

Préambule : Etat des lieux
des habitudes de déplacement
des Franciliens



Les véhicules possédés

Q. Possédez-vous au sein de votre foyer... ?



85%
possèdent
au moins
un véhicule

70%
Une
voiture

56%
Un vélo

31%
Une
trottinette

9%
Une
moto

8%
Un
scooter



Les véhicules possédés

Q. Possédez-vous au sein de votre foyer... ?

	% Possesseurs	Sexe		Âge					Statut				Zone de résidence		
		Homme	Femme	18-24 ans	25-34 ans	35-49 ans	50-64 ans	65 ans et plus	Actif	...dont CSP +	...dont CSP -	Inactif	Paris	Petite couronne	Grande couronne
Une voiture thermique (essence ou diesel)	63%	67%	60%	61%	59%	59%	65%	75%	62%	63%	61%	67%	42%	59%	77%
Un vélo classique	56%	60%	52%	55%	55%	60%	59%	46%	58%	61%	52%	52%	46%	56%	60%
Une trottinette classique	23%	22%	24%	39%	25%	32%	15%	5%	26%	26%	25%	17%	17%	24%	25%
Une trottinette électrique	14%	12%	16%	33%	19%	16%	7%	4%	16%	15%	17%	11%	15%	18%	11%
Un vélo électrique	13%	15%	12%	18%	15%	15%	13%	8%	15%	19%	9%	11%	18%	12%	12%
Une voiture électrique/hybride	11%	14%	8%	12%	12%	13%	9%	10%	12%	14%	8%	10%	12%	11%	11%
Une moto thermique (essence ou diesel)	8%	9%	7%	11%	13%	6%	8%	3%	9%	9%	9%	6%	9%	7%	9%
Un scooter thermique (essence ou diesel)	6%	8%	5%	9%	6%	9%	6%	1%	8%	9%	7%	2%	10%	7%	4%
Un scooter électrique	3%	3%	4%	15%	3%	3%	1%	-	3%	4%	2%	4%	6%	5%	1%
Une moto électrique/hybride	2%	2%	3%	10%	3%	2%	-	1%	3%	2%	3%	2%	4%	4%	1%

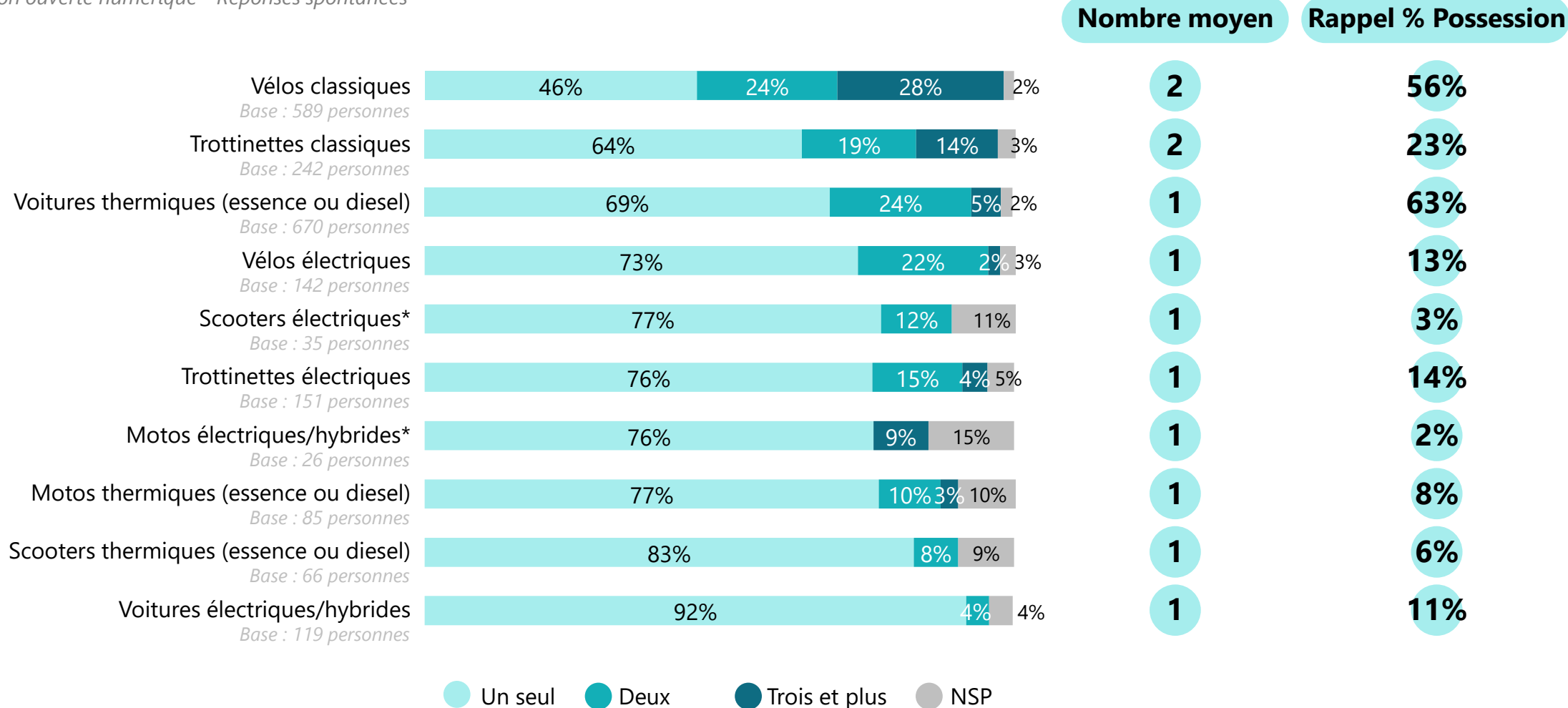


Le nombre de véhicules possédés

Q. Combien de véhicules possédez-vous au sein de votre foyer ?

Question posée uniquement aux possesseurs du type de véhicule

Question ouverte numérique - Réponses spontanées





Le nombre de vélos classiques possédés

Q. Combien de vélos classiques possédez-vous au sein de votre foyer ?

Question posée uniquement aux possesseurs du type de vélos classiques, soit 56% de l'échantillon

Question ouverte numérique - Réponses spontanées

Vélos classiques	% Possesseurs	Sexe		Âge					Statut			Zone de résidence			
		Homme	Femme	18-24 ans	25-34 ans	35-49 ans	50-64 ans	65 ans et plus	Actif	...dont CSP +	...dont CSP -	Inactif	Paris	Petite couronne	Grande couronne
1	46%	45%	47%	44%	54%	39%	51%	45%	46%	43%	51%	46%	62%	48%	39%
2	24%	25%	23%	18%	23%	20%	26%	34%	23%	25%	20%	26%	16%	27%	24%
3 ou plus	28%	27%	28%	32%	20%	39%	21%	19%	29%	30%	26%	25%	17%	25%	33%
Moyenne	2	2	2	2	2	2	2	2	2	2	2	2	2	2	2



Le nombre de trottinettes classiques possédées

Q. Combien de trottinettes classiques possédez-vous au sein de votre foyer ?

Question posée uniquement aux possesseurs de trottinettes classiques, soit 23% de l'échantillon

Question ouverte numérique - Réponses spontanées

Trottinettes classiques	% Possesseurs	Sexe		Âge					Statut			Zone de résidence			
		Homme	Femme	18-24 ans*	25-34 ans	35-49 ans	50-64 ans	65 ans et plus	Actif	...dont CSP +	...dont CSP -	Inactif	Paris	Petite couronne	Grande couronne
1	64%	63%	65%	64%	65%	59%	68%	**	64%	63%	68%	62%	68%	73%	55%
2	19%	19%	20%	16%	18%	22%	22%	**	19%	18%	20%	22%	17%	14%	25%
3 ou plus	14%	15%	12%	17%	12%	18%	3%	**	13%	16%	7%	15%	12%	13%	14%
Moyenne	2	2	1	2	1	2	1	**	2	2	1	2	1	1	2

*En raison d'un faible nombre d'interviews, les résultats sont à interpréter avec précaution

** En raison de bases de répondants trop faibles, les résultats ne peuvent pas être présentés



Le nombre de voitures thermiques possédées

Q. Combien de voitures thermiques possédez-vous au sein de votre foyer ?

Question posée uniquement aux possesseurs de voitures thermiques, soit 63% de l'échantillon

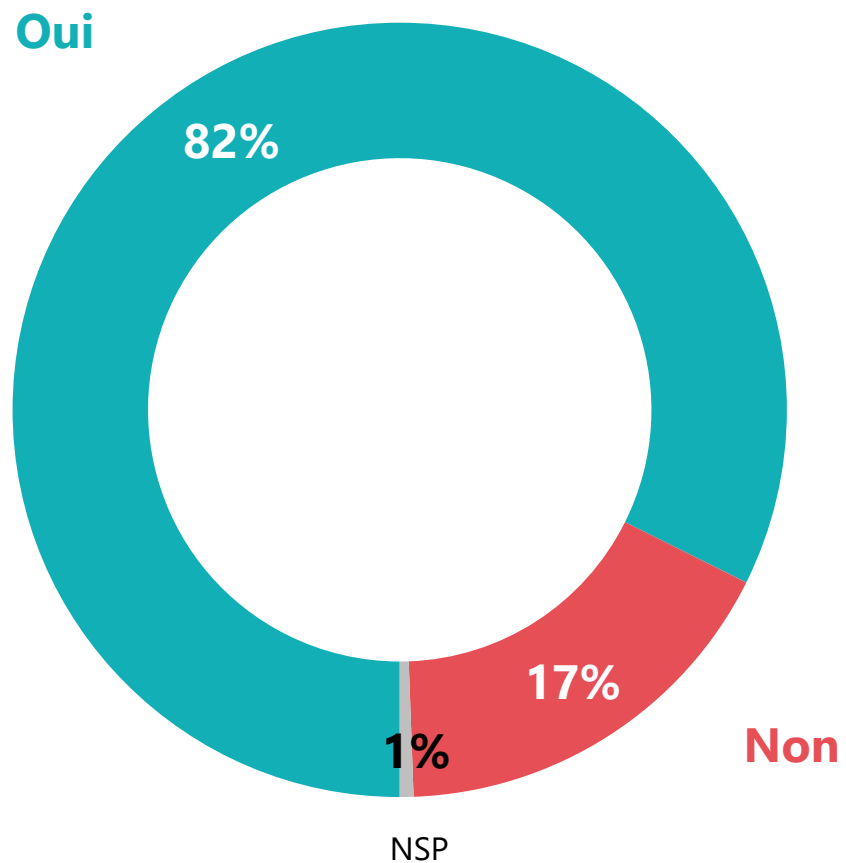
Question ouverte numérique - Réponses spontanées

Voitures thermiques	% Possesseurs	Sexe		Âge					Statut			Zone de résidence			
		Homme	Femme	18-24 ans	25-34 ans	35-49 ans	50-64 ans	65 ans et plus	Actif	...dont CSP +	...dont CSP -	Inactif	Paris	Petite couronne	Grande couronne
1	69%	68%	70%	52%	67%	73%	71%	72%	70%	69%	71%	67%	78%	80%	59%
2	24%	25%	23%	30%	24%	24%	21%	25%	24%	25%	21%	24%	12%	16%	32%
3 ou plus	5%	5%	6%	15%	7%	2%	6%	2%	5%	4%	6%	7%	2%	3%	8%
Moyenne	1	1	1	2	1	1	1	1	1	1	1	1	1	1	2



La détention d'un permis de conduire

Q. Possédez-vous un permis de conduire (auto, moto ...) ?





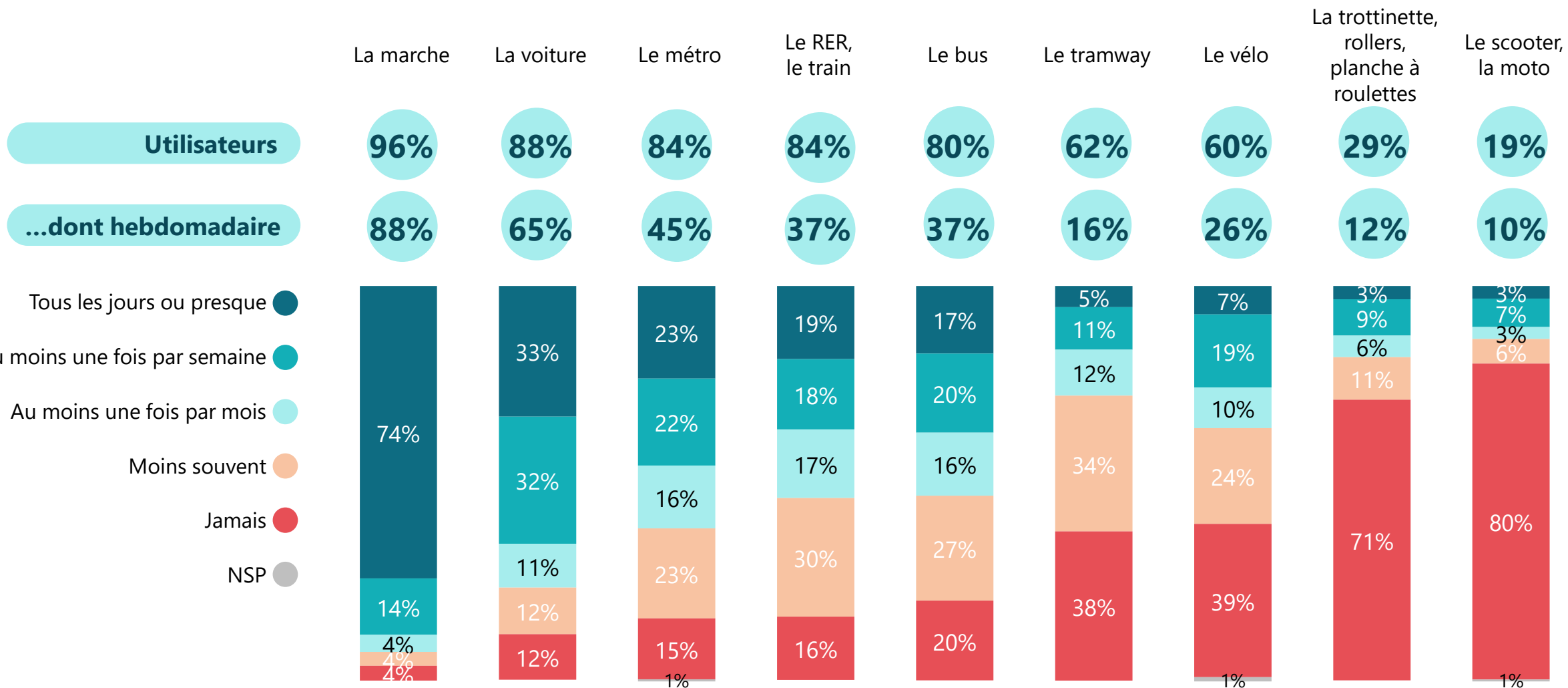
La détention d'un permis de conduire

Q. Possédez-vous un permis de conduire (auto, moto ...) ?

	% Total	Sexe		Âge					Statut			Zone de résidence			
		Homme	Femme	18-24 ans	25-34 ans	35-49 ans	50-64 ans	65 ans et plus	Actif	...dont CSP +	...dont CSP -	Inactif	Paris	Petite couronne	Grande couronne
Oui	82%	86%	79%	62%	82%	83%	85%	93%	82%	86%	79%	82%	82%	78%	87%
Non	17%	13%	21%	38%	18%	17%	13%	6%	17%	13%	21%	17%	18%	22%	12%

“ La fréquence d'utilisation de moyens de transport

Q. A quelle fréquence utilisez-vous les modes de déplacements suivants ?



“ La fréquence d'utilisation de moyens de transport

Q. A quelle fréquence utilisez-vous les modes de déplacements suivants ?

	% Utilisateurs	Sexe		Âge					Statut			Zone de résidence			
		Homme	Femme	18-24 ans	25-34 ans	35-49 ans	50-64 ans	65 ans et plus	Actif	...dont CSP +	...dont CSP -	Inactif	Paris	Petite couronne	Grande couronne
La marche	96%	97%	96%	97%	97%	96%	95%	96%	96%	98%	94%	96%	96%	96%	96%
La voiture	88%	89%	88%	85%	88%	88%	87%	91%	88%	91%	85%	88%	76%	85%	96%
Le métro	84%	87%	80%	86%	82%	87%	81%	84%	85%	92%	77%	81%	95%	91%	74%
Le RER, le train	84%	85%	82%	88%	83%	85%	82%	83%	84%	89%	78%	82%	87%	86%	80%
Le bus	80%	79%	81%	92%	81%	79%	77%	73%	80%	83%	76%	79%	89%	87%	70%
Le tramway	62%	65%	59%	62%	66%	67%	57%	57%	66%	71%	58%	55%	76%	75%	45%
Le vélo	60%	69%	53%	62%	66%	65%	61%	44%	65%	69%	58%	51%	62%	59%	61%
La trottinette, les rollers, la planche à roulettes	29%	27%	30%	52%	39%	35%	19%	5%	33%	34%	31%	20%	30%	30%	27%
Le scooter/la moto	19%	22%	18%	33%	28%	22%	15%	3%	23%	27%	20%	11%	25%	20%	17%

“ La fréquence d'utilisation de moyens de transport

Q. A quelle fréquence utilisez-vous les modes de déplacements suivants ?

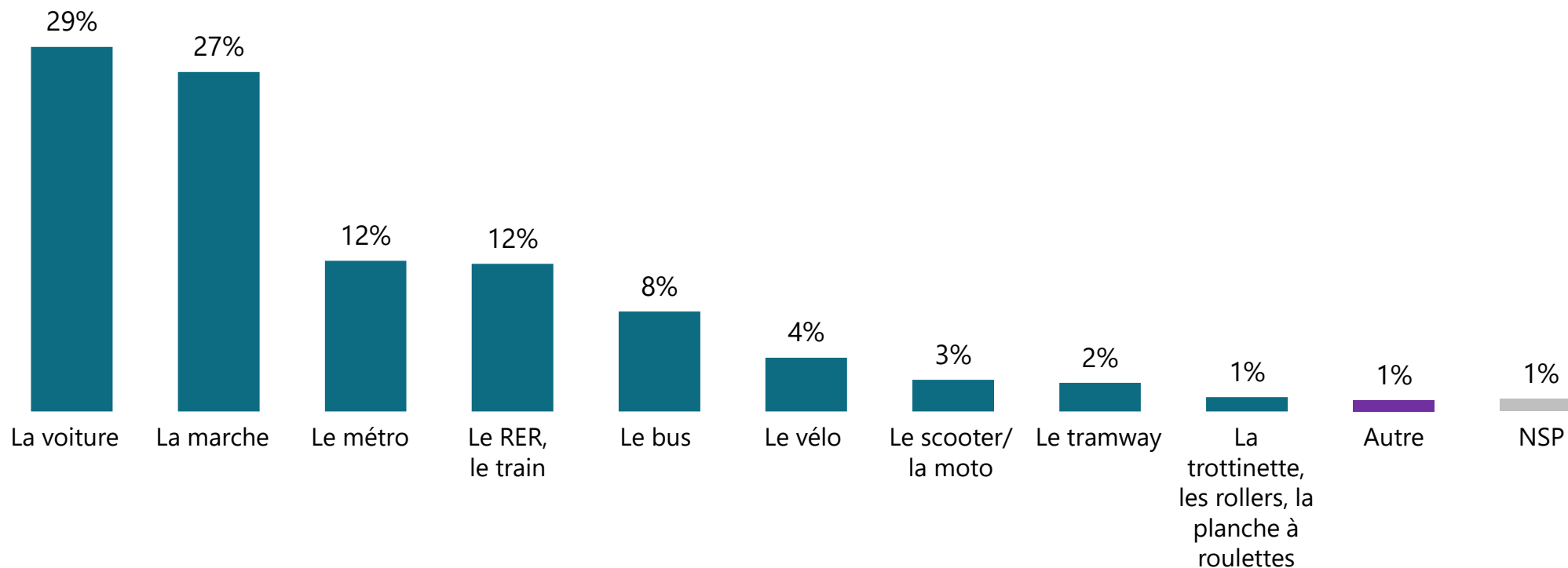
	% Hebdomadaire	Sexe		Âge					Statut			Zone de résidence			
		Homme	Femme	18-24 ans	25-34 ans	35-49 ans	50-64 ans	65 ans et plus	Actif	...dont CSP +	...dont CSP -	Inactif	Paris	Petite couronne	Grande couronne
La marche	88%	89%	88%	84%	89%	88%	87%	91%	87%	91%	83%	90%	94%	91%	84%
La voiture	65%	68%	63%	55%	63%	67%	66%	69%	64%	64%	67%	66%	32%	59%	85%
Le métro	45%	49%	42%	59%	45%	47%	43%	37%	49%	53%	43%	38%	72%	55%	26%
Le bus	37%	37%	38%	55%	33%	34%	39%	30%	37%	38%	37%	37%	52%	45%	24%
Le RER, le train	37%	39%	34%	58%	39%	40%	32%	17%	41%	44%	37%	26%	30%	43%	33%
Le vélo	26%	31%	21%	28%	34%	28%	25%	11%	31%	34%	26%	16%	32%	28%	21%
Le tramway	16%	18%	14%	24%	19%	18%	13%	9%	19%	20%	17%	11%	21%	24%	8%
La trottinette, les rollers, la planche à roulettes	12%	13%	12%	34%	14%	15%	7%	1%	13%	15%	12%	11%	17%	15%	8%
Le scooter/la moto	10%	14%	8%	18%	13%	12%	9%	1%	13%	14%	12%	5%	16%	10%	9%



Les moyens de transport privilégiés pour les déplacements quotidiens



Q. Lequel de ces moyens de transport utilisez-vous le plus pour vos déplacements quotidiens ?





Les moyens de transport privilégiés pour les déplacements quotidiens



Q. Lequel de ces moyens de transport utilisez-vous le plus pour vos déplacements quotidiens ?

	% Total	Sexe		Âge					Statut			Zone de résidence			
		Homme	Femme	18-24 ans	25-34 ans	35-49 ans	50-64 ans	65 ans et plus	Actif	...dont CSP +	...dont CSP -	Inactif	Paris	Petite couronne	Grande couronne
Sous-total Transport en commun	22%	19%	24%	30%	25%	19%	24%	18%	24%	25%	22%	18%	42%	30%	7%
La voiture	29%	30%	28%	16%	30%	32%	27%	35%	30%	26%	35%	28%	4%	21%	47%
La marche	27%	27%	28%	20%	22%	25%	30%	40%	22%	23%	20%	40%	36%	26%	25%
Le métro	12%	13%	11%	10%	12%	13%	14%	10%	14%	16%	12%	7%	30%	15%	2%
Le RER, le train	12%	12%	12%	19%	13%	14%	10%	4%	13%	14%	12%	8%	5%	14%	13%
Le bus	8%	4%	11%	16%	9%	4%	8%	7%	7%	6%	7%	11%	9%	12%	4%
Le vélo	4%	5%	4%	6%	5%	4%	5%	1%	5%	6%	4%	3%	7%	3%	4%
Le scooter/la moto	3%	4%	1%	4%	2%	3%	3%	-	3%	4%	4%	-	3%	2%	2%
Le tramway	2%	2%	2%	4%	4%	2%	2%	1%	3%	3%	3%	-	3%	3%	1%
La trottinette, les rollers, la planche à roulettes	1%	1%	1%	3%	1%	2%	-	-	1%	1%	2%	1%	2%	2%	1%
Aucun	1%	1%	1%	-	1%	1%	-	2%	1%	1%	-	1%	-	1%	1%



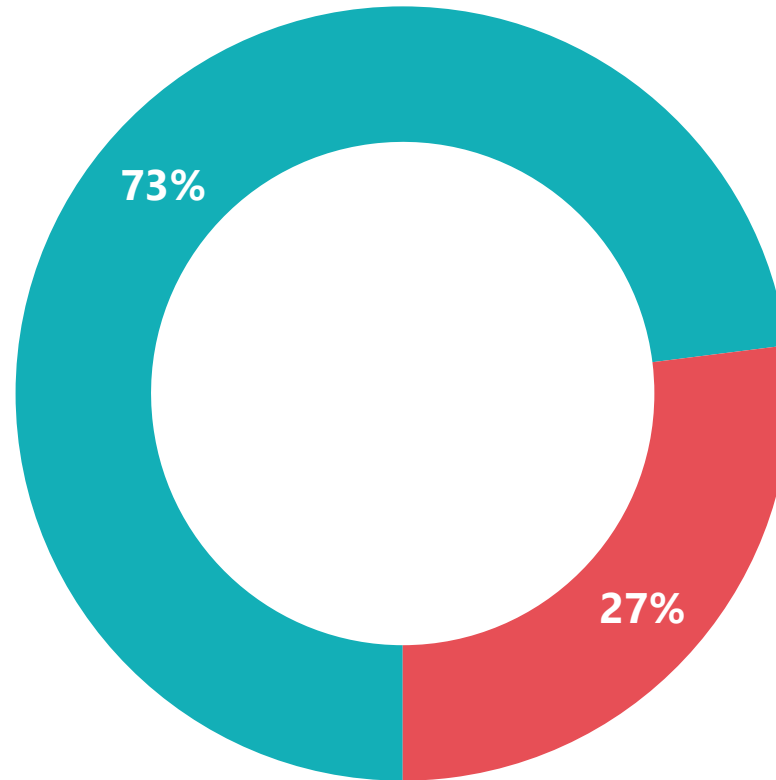
Le mode de transport, choix ou contrainte ?



1055 Franciliens

Q. Votre mode de transport principal est-il plutôt un choix ou plutôt une contrainte ?

Plutôt un choix



Plutôt une contrainte



Le mode de transport, choix ou contrainte ?



Q. Votre mode de transport principal est-il plutôt un choix ou plutôt une contrainte ?

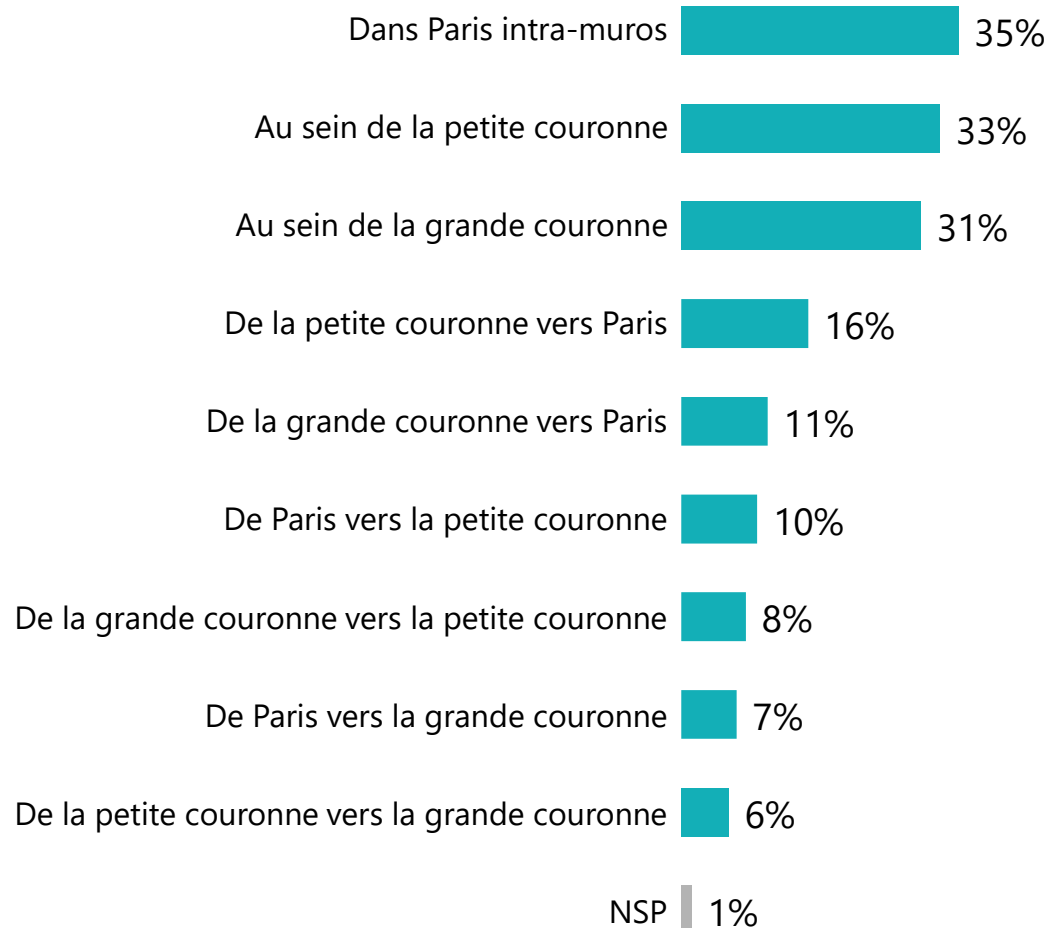
	% Total	Sexe		Âge					Statut				Zone de résidence		
		Homme	Femme	18-24 ans	25-34 ans	35-49 ans	50-64 ans	65 ans et plus	Actif	...dont CSP +	...dont CSP -	Inactif	Paris	Petite couronne	Grande couronne
Plutôt un choix	73%	76%	70%	58%	72%	75%	75%	78%	73%	74%	72%	73%	83%	73%	68%
Plutôt une contrainte	27%	24%	30%	41%	28%	25%	25%	22%	27%	26%	27%	27%	17%	27%	32%



Les trajets du quotidien les plus fréquents

Q. Au quotidien, vos déplacements se font majoritairement... ?

Plusieurs réponses possibles - Total supérieur à 100%





Les trajets du quotidien les plus fréquents

Q. Au quotidien, vos déplacements se font majoritairement... ?

Plusieurs réponses possibles - Total supérieur à 100%

	% Total	Sexe		Âge					Statut			Zone de résidence			
		Homme	Femme	18-24 ans	25-34 ans	35-49 ans	50-64 ans	65 ans et plus	Actif	...dont CSP +	...dont CSP -	Inactif	Paris	Petite couronne	Grande couronne
Dans Paris intra-muros	35%	37%	34%	37%	35%	33%	38%	35%	36%	38%	33%	34%	87%	35%	13%
Au sein de la petite couronne	33%	33%	33%	31%	32%	33%	36%	32%	33%	35%	30%	33%	14%	59%	18%
Au sein de la grande couronne	31%	32%	29%	27%	35%	28%	29%	34%	30%	30%	31%	31%	5%	18%	53%
De la petite couronne vers Paris	16%	14%	18%	23%	16%	16%	15%	14%	17%	16%	17%	15%	8%	29%	9%
De la grande couronne vers Paris	11%	13%	9%	11%	12%	12%	11%	9%	12%	13%	12%	8%	5%	8%	16%
De Paris vers la petite couronne	10%	10%	9%	15%	9%	9%	10%	8%	10%	10%	9%	10%	16%	13%	3%
De la grande couronne vers la petite couronne	8%	9%	7%	9%	12%	9%	5%	7%	9%	7%	11%	8%	2%	5%	14%
De Paris vers la grande couronne	7%	8%	7%	11%	9%	7%	8%	3%	8%	10%	4%	5%	8%	7%	7%
De la petite couronne vers la grande couronne	6%	6%	6%	9%	7%	7%	5%	3%	6%	6%	8%	5%	2%	8%	6%



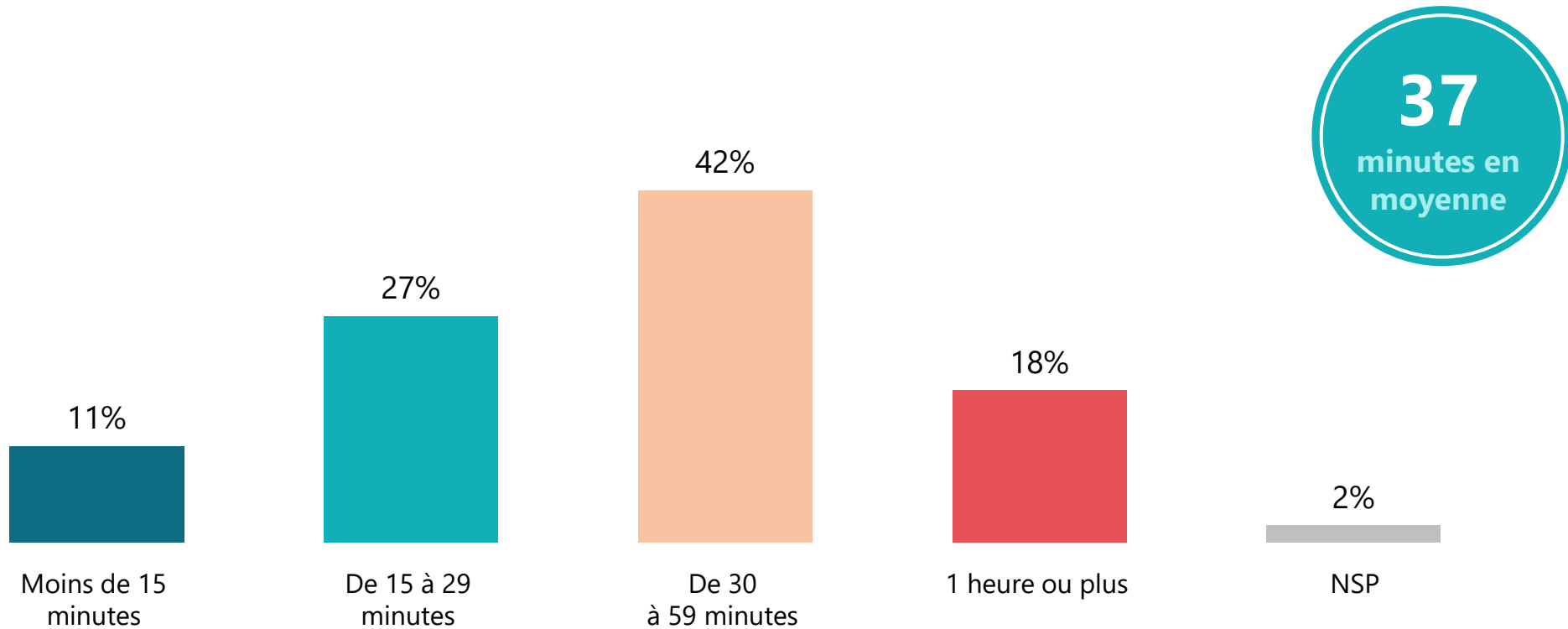
La durée estimée des trajets quotidiens



1055 Franciliens

Q. Quelle est la durée approximative du trajet entre votre domicile et les lieux dans lesquels vous vous rendez au quotidien (travail, école, etc.) ?

Question ouverte numérique - Réponses spontanées





La durée estimée des trajets quotidiens

Q. Quelle est la durée approximative du trajet entre votre domicile et les lieux dans lesquels vous vous rendez au quotidien (travail, école, etc.) ?

Question ouverte numérique - Réponses spontanées

	% Total	Sexe		Âge					Statut			Zone de résidence			
		Homme	Femme	18-24 ans	25-34 ans	35-49 ans	50-64 ans	65 ans et plus	Actif	...dont CSP +	...dont CSP -	Inactif	Paris	Petite couronne	Grande couronne
Moyenne	37	36	37	44	38	39	36	27	40	42	37	30	32	39	37
Moins de 15 minutes	11%	10%	12%	17%	7%	8%	13%	17%	8%	7%	9%	19%	7%	9%	15%
De 15 et 29 minutes	27%	28%	26%	12%	25%	27%	28%	36%	24%	23%	27%	31%	29%	22%	30%
De 30 et 59 minutes	42%	42%	41%	43%	48%	43%	38%	37%	45%	46%	45%	34%	55%	46%	32%
1 heure ou plus	18%	19%	18%	25%	19%	21%	19%	7%	22%	24%	18%	12%	8%	21%	20%

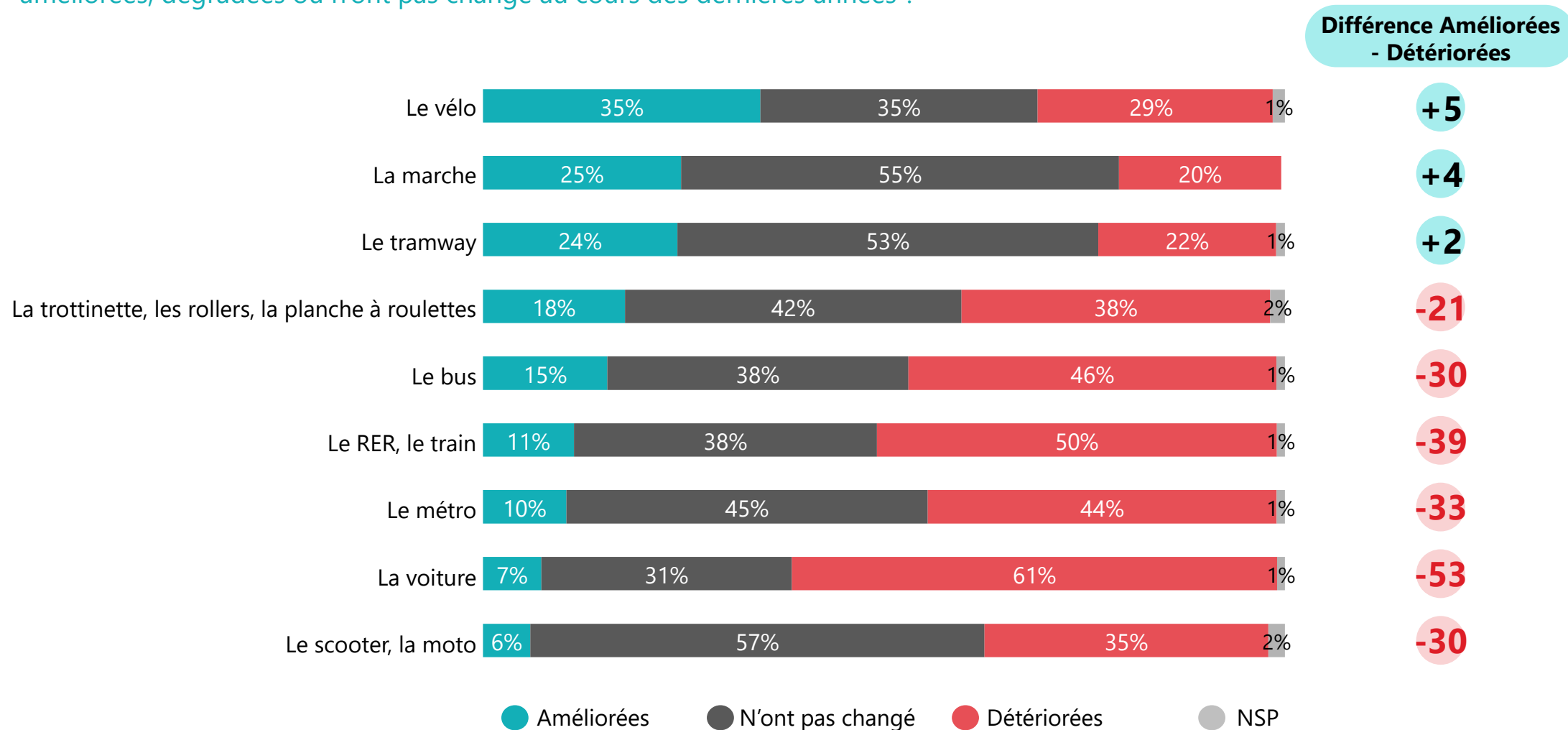


02

L'opinion relative aux transports
en Ile-de-France

“ L'évolution des conditions de circulation en Ile-de-France

Q. Pour chacun des modes de transports suivants, diriez-vous que les conditions de circulation en Ile-de-France se sont améliorées, dégradées ou n'ont pas changé au cours des dernières années ?





L'évolution des conditions de circulation en Ile-de-France



Q. Pour chacun des modes de transports suivants, diriez-vous que les conditions de circulation en Ile-de-France se sont améliorées, dégradées ou n'ont pas changé au cours des dernières années ?

	% Améliorées	Sexe		Âge					Statut				Zone de résidence		
		Homme	Femme	18-24 ans	25-34 ans	35-49 ans	50-64 ans	65 ans et plus	Actif	...dont CSP +	...dont CSP -	Inactif	Paris	Petite couronne	Grande couronne
Le vélo	35%	34%	35%	47%	39%	34%	30%	29%	35%	36%	35%	33%	32%	38%	33%
La marche	25%	23%	27%	34%	28%	24%	23%	18%	24%	22%	27%	26%	24%	26%	24%
Le tramway	24%	26%	23%	29%	22%	24%	26%	24%	25%	23%	26%	23%	25%	27%	21%
La trottinette, les rollers, la planche à roulettes	18%	16%	19%	37%	27%	16%	9%	8%	19%	20%	17%	16%	17%	18%	18%
Le bus	15%	16%	15%	33%	14%	14%	11%	14%	14%	12%	18%	18%	20%	12%	17%
Le RER, le train	11%	11%	12%	30%	14%	8%	6%	9%	11%	11%	11%	11%	11%	11%	12%
Le métro	10%	9%	11%	18%	11%	12%	7%	6%	11%	11%	10%	9%	15%	10%	8%
La voiture	7%	6%	8%	19%	9%	7%	3%	4%	7%	5%	9%	9%	3%	8%	9%
Le scooter/la moto	6%	6%	6%	10%	10%	5%	4%	2%	6%	6%	6%	5%	6%	5%	7%



L'évolution des conditions de circulation en Ile-de-France



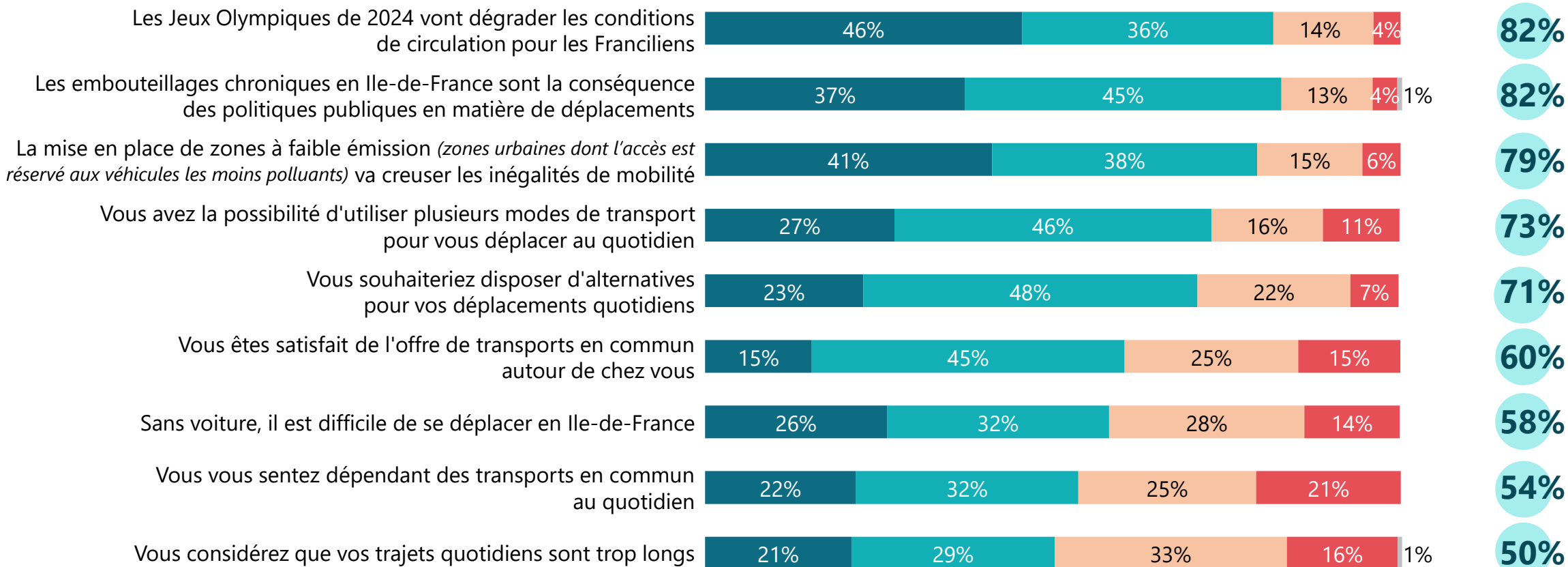
Q. Pour chacun des modes de transports suivants, diriez-vous que les conditions de circulation en Ile-de-France se sont améliorées, dégradées ou n'ont pas changé au cours des dernières années ?

	% Détériorées	Sexe		Âge					Statut			Zone de résidence			
		Homme	Femme	18-24 ans	25-34 ans	35-49 ans	50-64 ans	65 ans et plus	Actif	...dont CSP +	...dont CSP -	Inactif	Paris	Petite couronne	Grande couronne
La voiture	61%	68%	53%	51%	55%	56%	67%	71%	59%	64%	53%	62%	71%	62%	54%
Le RER, le train	50%	54%	46%	42%	44%	50%	57%	53%	50%	51%	49%	50%	48%	53%	48%
Le bus	46%	48%	44%	37%	42%	48%	52%	46%	46%	48%	42%	46%	52%	51%	38%
Le métro	44%	47%	40%	42%	43%	44%	48%	38%	45%	47%	43%	39%	48%	48%	38%
La trottinette, les rollers, la planche à roulettes	38%	41%	37%	23%	28%	36%	52%	47%	38%	37%	39%	39%	44%	40%	35%
Le scooter/la moto	35%	38%	33%	23%	29%	36%	42%	41%	35%	38%	33%	36%	41%	38%	30%
Le vélo	29%	33%	26%	18%	27%	27%	36%	35%	29%	29%	28%	31%	37%	28%	27%
Le tramway	22%	24%	21%	29%	29%	25%	17%	12%	24%	24%	25%	18%	22%	24%	21%
La marche	20%	22%	18%	7%	22%	23%	20%	24%	22%	25%	17%	17%	35%	18%	16%

Les opinions relatives aux conditions de circulation

Q. Etes-vous d'accord ou pas d'accord avec chacune des affirmations suivantes ?

Total D'accord



● Tout à fait d'accord ● Plutôt d'accord ● Plutôt pas d'accord ● Pas du tout d'accord ● NSP



Les opinions relatives aux conditions de circulation

Q. Etes-vous d'accord ou pas d'accord avec chacune des affirmations suivantes ?

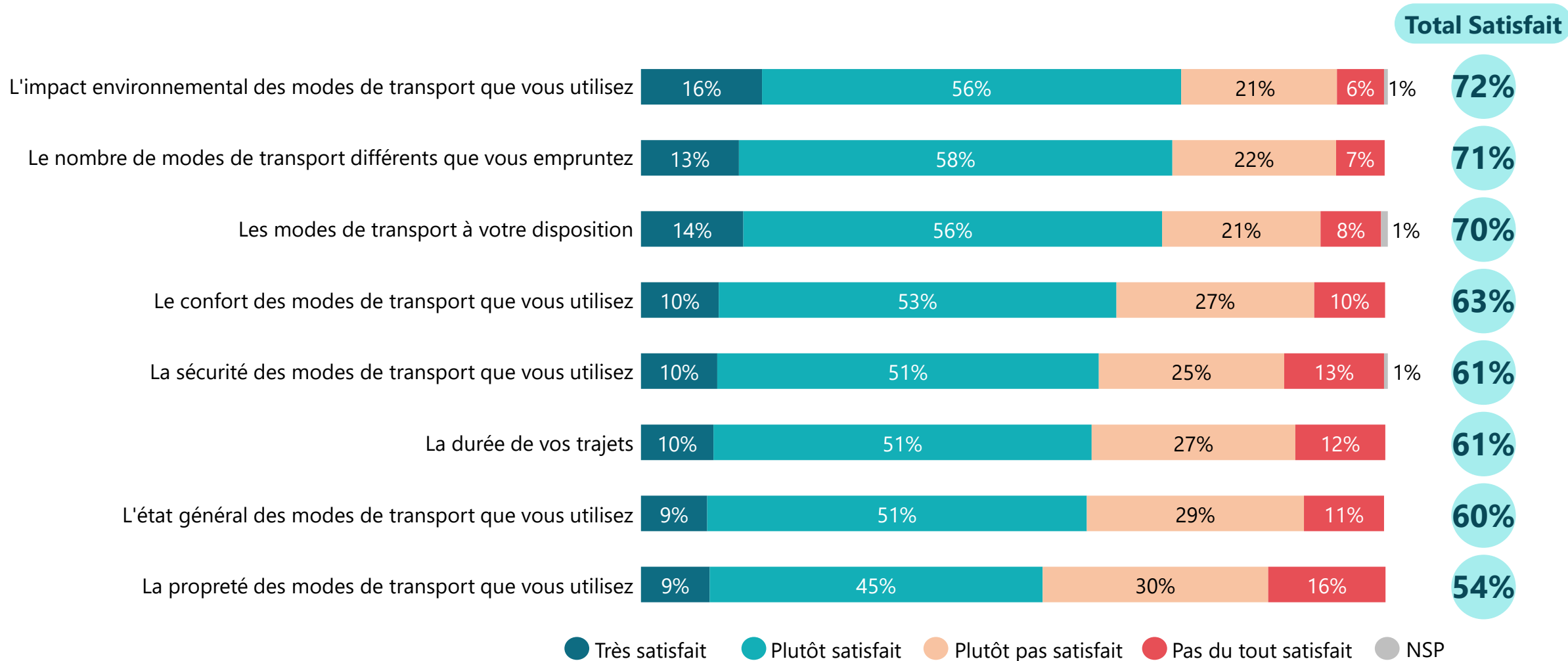
	% D'accord	Sexe		Âge					Statut				Zone de résidence		
		Homme	Femme	18-24 ans	25-34 ans	35-49 ans	50-64 ans	65 ans et plus	Actif	...dont CSP +	...dont CSP -	Inactif	Paris	Petite couronne	Grande couronne
Les Jeux Olympiques de 2024 vont dégrader les conditions de circulation pour les Franciliens	82%	82%	81%	75%	76%	80%	85%	91%	80%	80%	81%	85%	83%	82%	81%
Les embouteillages chroniques en Ile-de-France sont la conséquence des politiques publiques en matière de déplacements	82%	86%	80%	72%	78%	82%	88%	88%	82%	82%	85%	83%	80%	84%	82%
La mise en place de zones à faible émission (<i>zones urbaines dont l'accès est réservé aux véhicules les moins polluants</i>) va creuser les inégalités de mobilité	79%	79%	80%	73%	79%	77%	81%	86%	78%	78%	78%	81%	74%	82%	80%
Vous avez la possibilité d'utiliser plusieurs modes de transport pour vous déplacer au quotidien	73%	78%	68%	75%	64%	75%	74%	76%	73%	73%	72%	72%	86%	79%	61%
Vous souhaiteriez disposer d'alternatives pour vos déplacements quotidiens	71%	72%	69%	78%	68%	75%	70%	64%	72%	72%	73%	67%	65%	71%	73%
Vous êtes satisfait de l'offre de transports en commun autour de chez vous	60%	60%	61%	59%	55%	60%	61%	67%	60%	59%	60%	61%	70%	68%	50%
Sans voiture, il est difficile de se déplacer en Ile-de-France	58%	59%	57%	51%	54%	57%	60%	66%	56%	55%	58%	62%	47%	53%	67%
Vous vous sentez dépendant des transports en commun au quotidien	54%	50%	56%	74%	55%	56%	51%	37%	58%	62%	51%	45%	62%	61%	43%
Vous considérez que vos trajets quotidiens sont trop longs	50%	50%	50%	65%	58%	53%	49%	27%	57%	59%	53%	37%	40%	54%	51%



La satisfaction à l'égard des trajets du quotidien



Q. Pour vos trajets quotidiens, diriez-vous que vous êtes satisfait ou pas satisfait de chacun des éléments suivants ?





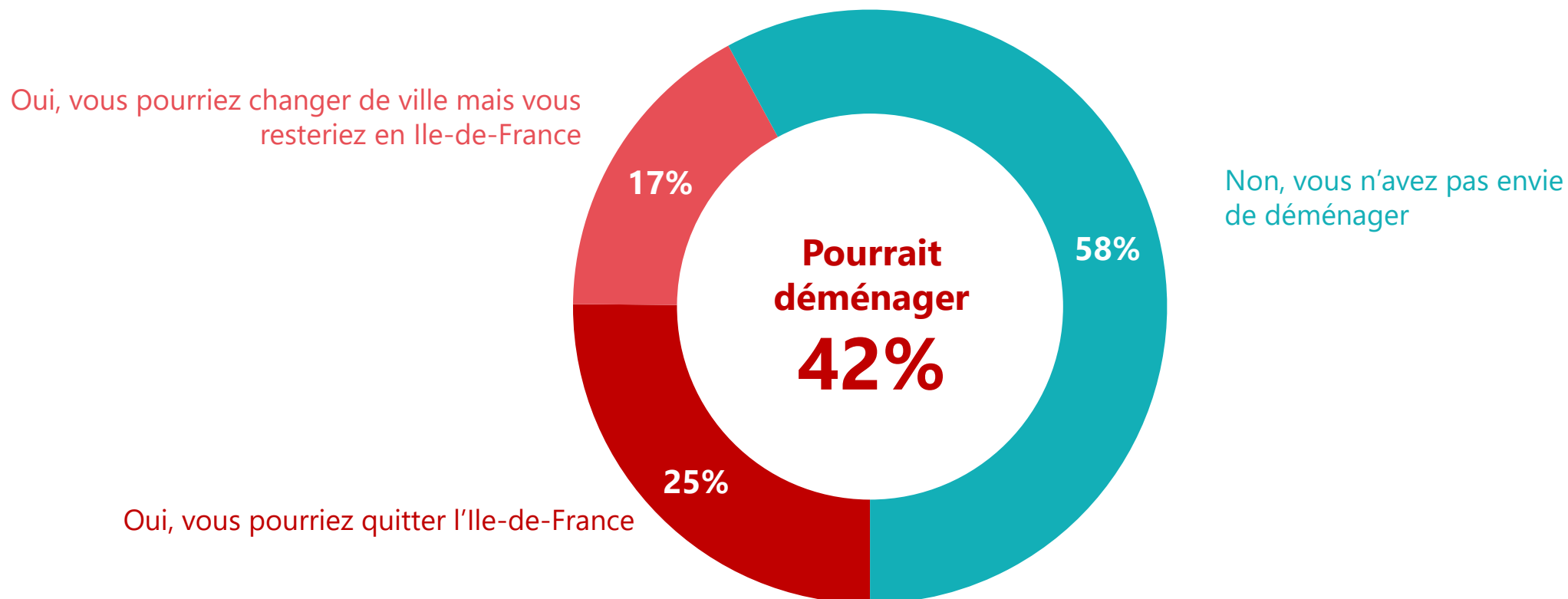
La satisfaction à l'égard des trajets du quotidien

Q. Pour vos trajets quotidiens, diriez-vous que vous êtes satisfait ou pas satisfait de chacun des éléments suivants ?

	% Satisfait	Sexe		Âge					Statut			Zone de résidence			
		Homme	Femme	18-24 ans	25-34 ans	35-49 ans	50-64 ans	65 ans et plus	Actif	...dont CSP +	...dont CSP -	Inactif	Paris	Petite couronne	Grande couronne
L'impact environnemental des modes de transport que vous utilisez	72%	75%	70%	68%	70%	74%	74%	74%	73%	75%	71%	71%	82%	79%	63%
Le nombre de modes de transport différents que vous empruntez	71%	74%	69%	61%	72%	70%	74%	75%	71%	71%	72%	71%	84%	76%	62%
Les modes de transport à votre disposition	70%	71%	69%	71%	65%	68%	72%	74%	69%	69%	71%	71%	82%	76%	59%
Le confort des modes de transport que vous utilisez	63%	66%	62%	61%	64%	65%	61%	65%	63%	63%	63%	66%	65%	63%	64%
La sécurité des modes de transport que vous utilisez	61%	64%	59%	57%	64%	60%	61%	65%	62%	63%	63%	59%	64%	62%	59%
La durée de vos trajets	61%	61%	60%	50%	59%	61%	57%	74%	58%	55%	63%	65%	70%	60%	56%
L'état général des modes de transport que vous utilisez	60%	60%	58%	60%	57%	61%	58%	61%	59%	59%	60%	60%	60%	63%	57%
La propreté des modes de transport que vous utilisez	54%	56%	51%	52%	54%	54%	52%	58%	53%	51%	55%	56%	53%	56%	53%

L'envie de déménager à cause de la qualité des trajets quotidiens

Q. Pourriez-vous envisager de déménager à cause de vos trajets quotidiens actuels ?



L'envie de déménager à cause de la qualité des trajets quotidiens



Q. Pourriez-vous envisager de déménager à cause de vos trajets quotidiens actuels ?

	% Total	Sexe		Âge					Statut			Zone de résidence			
		Homme	Femme	18-24 ans	25-34 ans	35-49 ans	50-64 ans	65 ans et plus	Actif	...dont CSP +	...dont CSP -	Inactif	Paris	Petite couronne	Grande couronne
Sous-total Pourrait déménager	42%	42%	42%	49%	59%	49%	36%	16%	49%	49%	47%	28%	32%	48%	42%
<i>...Oui, vous pourriez quitter l'Ile-de-France</i>	25%	27%	24%	25%	33%	28%	25%	12%	28%	29%	26%	19%	21%	25%	27%
<i>...Oui, vous pourriez changer de ville mais vous resteriez en Ile-de-France</i>	17%	15%	18%	24%	26%	21%	11%	4%	21%	20%	21%	9%	11%	23%	15%
Non, vous n'avez pas envie de déménager	58%	57%	58%	49%	41%	51%	63%	84%	51%	51%	53%	71%	68%	52%	57%



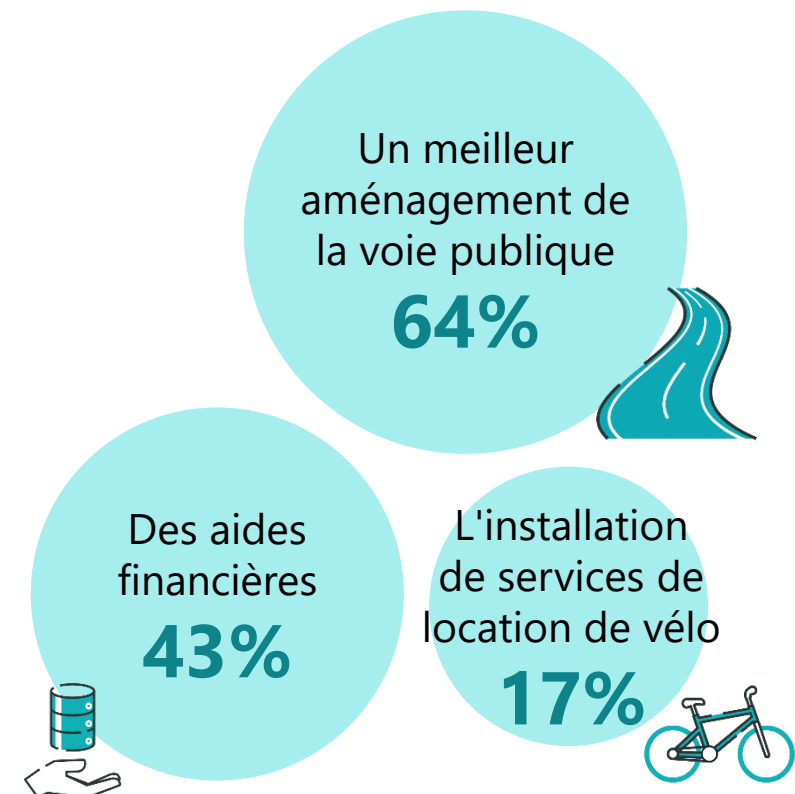
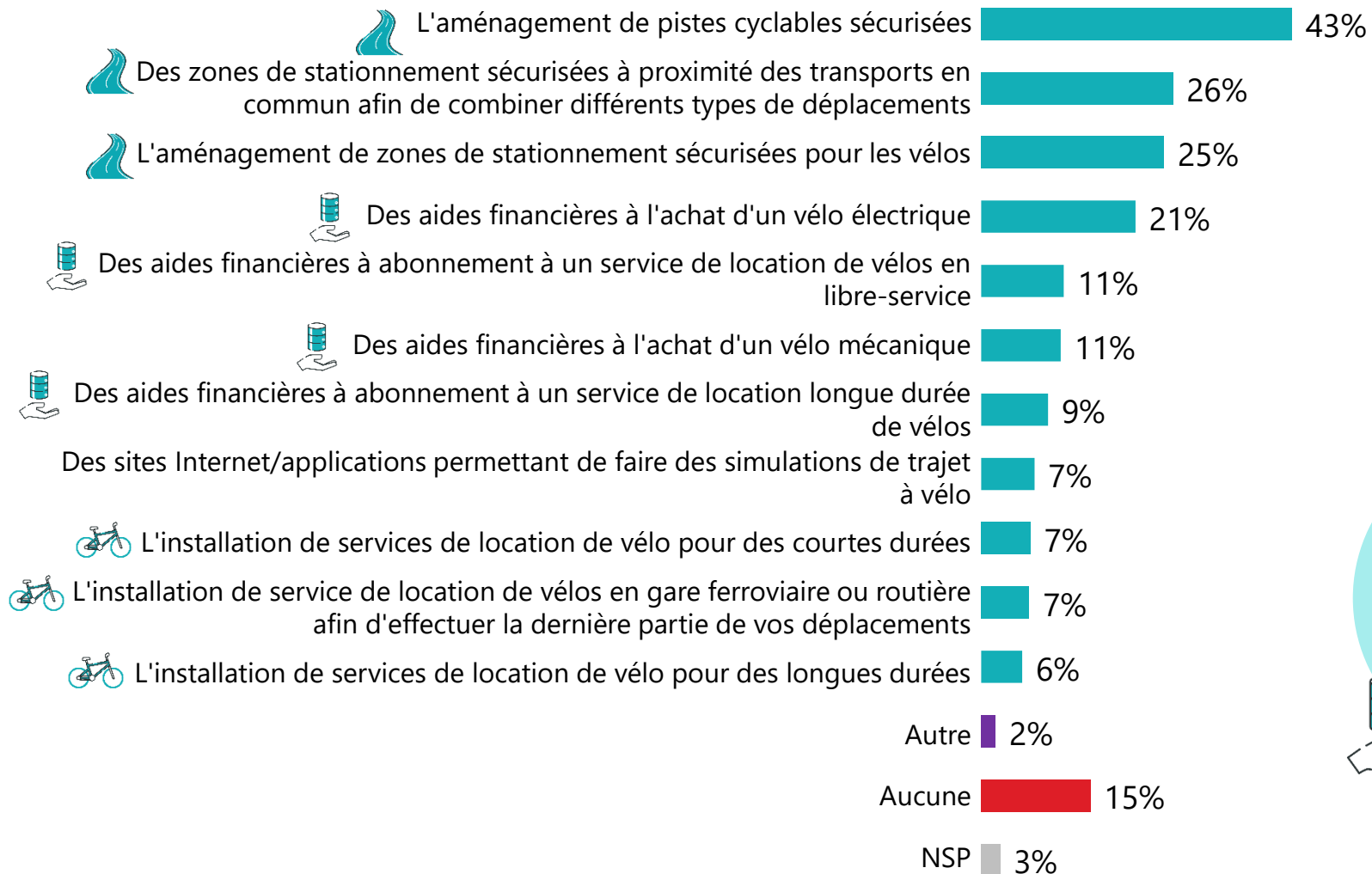
03

La perception de la pratique du vélo
en Ile-de-France et les services
disponibles



Les incitations à privilégier le vélo pour les déplacements quotidiens

Q. Parmi les propositions suivantes, lesquelles vous inciteraient le plus à privilégier le vélo pour vos déplacements quotidiens ?
Trois réponses possibles - Total supérieur à 100%





Les incitations à privilégier le vélo pour les déplacements quotidiens



Q. Parmi les propositions suivantes, lesquelles vous inciteraient le plus à privilégier le vélo pour vos déplacements quotidiens ?

Trois réponses possibles - Total supérieur à 100%

	% Total	Sexe		Âge				
		Homme	Femme	18-24 ans	25-34 ans	35-49 ans	50-64 ans	65 ans et plus
Sous-total Un meilleur aménagement de la voie publique	64%	66%	62%	58%	70%	68%	66%	51%
Sous-total Des aides financières	43%	45%	40%	55%	49%	46%	41%	23%
Sous-total L'installation de services de location de vélo	17%	17%	17%	24%	23%	18%	14%	7%
L'aménagement de pistes cyclables sécurisées	43%	42%	43%	40%	45%	42%	48%	36%
Des zones de stationnement sécurisées à proximité des transports en commun afin de combiner différents types de déplacements	26%	29%	24%	32%	30%	26%	26%	19%
L'aménagement de zones de stationnement sécurisées pour les vélos	25%	25%	26%	15%	24%	30%	28%	21%
Des aides financières à l'achat d'un vélo électrique	21%	22%	21%	14%	20%	26%	24%	17%
Des aides financières à abonnement à un service de location de vélos en libre-service	11%	12%	11%	24%	12%	11%	12%	3%
Des aides financières à l'achat d'un vélo mécanique	11%	12%	10%	15%	13%	15%	8%	4%
Des aides financières à abonnement à un service de location longue durée de vélos	9%	10%	8%	17%	14%	8%	7%	3%
Des sites Internet/applications permettant de faire des simulations de trajet à vélo	7%	7%	8%	15%	8%	8%	5%	2%
L'installation de services de location de vélo pour des courtes durées	7%	7%	6%	8%	12%	7%	4%	3%
L'installation de service de location de vélos en gare ferroviaire ou routière afin d'effectuer la dernière partie de vos déplacements	7%	7%	6%	6%	11%	7%	5%	2%
L'installation de services de location de vélo pour des longues durées	6%	5%	7%	11%	5%	6%	6%	2%
Aucune	15%	14%	16%	2%	9%	11%	17%	35%

Les incitations à privilégier le vélo pour les déplacements quotidiens

Q. Parmi les propositions suivantes, lesquelles vous inciteraient le plus à privilégier le vélo pour vos déplacements quotidiens ?

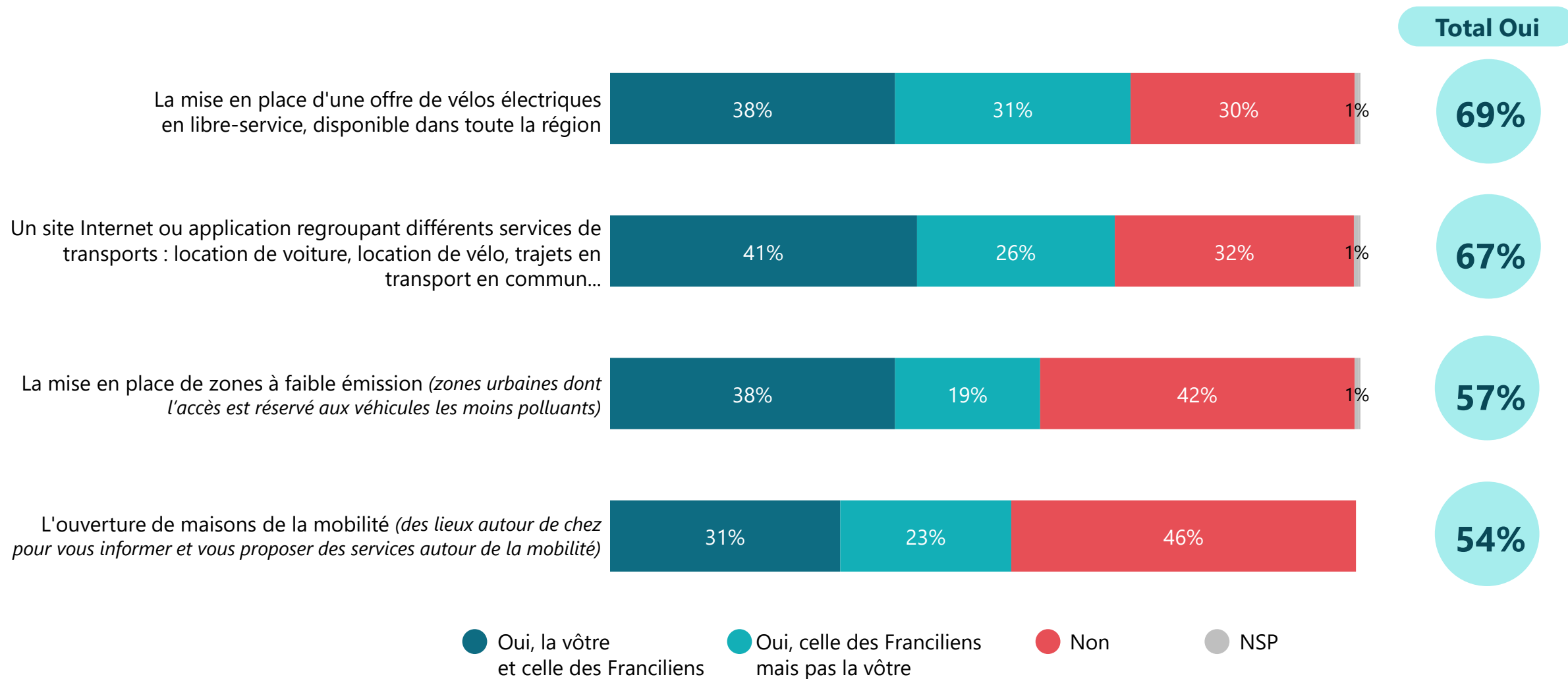
Trois réponses possibles - Total supérieur à 100%

	% Total	Statut				Zone de résidence		
		Actif	...dont CSP +	...dont CSP -	Inactif	Paris	Petite couronne	Grande couronne
Sous-total Un meilleur aménagement de la voie publique	64%	68%	69%	65%	56%	59%	67%	63%
Sous-total Des aides financières	43%	45%	41%	51%	37%	39%	45%	42%
Sous-total L'installation de services de location de vélo	17%	19%	20%	16%	14%	21%	16%	16%
L'aménagement de pistes cyclables sécurisées	43%	44%	45%	41%	41%	39%	45%	42%
Des zones de stationnement sécurisées à proximité des transports en commun afin de combiner différents types de déplacements	26%	27%	30%	24%	24%	24%	28%	26%
L'aménagement de zones de stationnement sécurisées pour les vélos	25%	27%	30%	24%	21%	24%	25%	26%
Des aides financières à l'achat d'un vélo électrique	21%	22%	19%	26%	19%	18%	22%	22%
Des aides financières à abonnement à un service de location de vélos en libre-service	11%	12%	11%	14%	10%	13%	12%	10%
Des aides financières à l'achat d'un vélo mécanique	11%	13%	11%	14%	8%	8%	13%	10%
Des aides financières à abonnement à un service de location longue durée de vélos	9%	10%	11%	10%	7%	13%	9%	8%
Des sites Internet/applications permettant de faire des simulations de trajet à vélo	7%	8%	7%	10%	6%	7%	7%	7%
L'installation de services de location de vélo pour des courtes durées	7%	8%	9%	6%	4%	8%	6%	7%
L'installation de service de location de vélos en gare ferroviaire ou routière afin d'effectuer la dernière partie de vos déplacements	7%	8%	9%	6%	4%	8%	6%	6%
L'installation de services de location de vélo pour des longues durées	6%	5%	5%	5%	7%	7%	6%	5%
Aucune	15%	12%	13%	9%	22%	18%	13%	16%

Les solutions relatives à la mobilité permettant d'améliorer la qualité de vie



Q. Selon vous, chacune des propositions suivantes permettrait-elle ou non d'améliorer votre qualité de vie et celle des Franciliens ?





Les solutions relatives à la mobilité permettant d'améliorer la qualité de vie



Q. Selon vous, chacune des propositions suivantes permettrait-elle ou non d'améliorer votre qualité de vie et celle des Franciliens ?

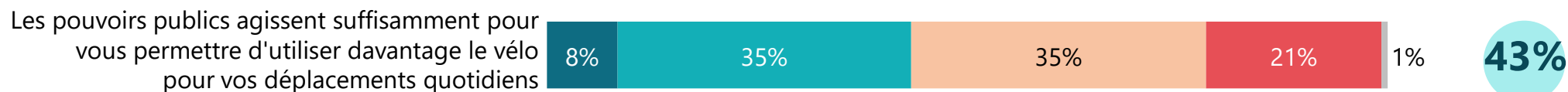
	% Oui	Sexe		Âge					Statut				Zone de résidence		
		Homme	Femme	18-24 ans	25-34 ans	35-49 ans	50-64 ans	65 ans et plus	Actif	...dont CSP +	...dont CSP -	Inactif	Paris	Petite couronne	Grande couronne
La mise en place d'une offre de vélos électriques en libre-service, disponible dans toute la région	69%	70%	69%	78%	80%	72%	66%	53%	72%	72%	74%	63%	71%	70%	69%
Un site Internet ou application regroupant différents services de transports : location de voiture, location de vélo, ...	67%	67%	68%	77%	79%	66%	66%	52%	70%	68%	72%	62%	74%	68%	64%
La mise en place de zones à faible émission (zones urbaines dont l'accès est réservé aux véhicules les moins polluants)	57%	58%	57%	77%	60%	61%	50%	45%	61%	60%	60%	51%	64%	59%	53%
L'ouverture de maisons de la mobilité (des lieux autour de chez vous informer et vous proposer des services autour de la mobilité)	54%	52%	55%	71%	58%	55%	51%	39%	55%	51%	59%	52%	49%	56%	54%



Les opinions relatives à l'usage du vélo

Q. Etes-vous d'accord ou pas d'accord avec chacune des affirmations suivantes ?

Total D'accord



● Tout à fait d'accord
 ● Plutôt d'accord
 ● Plutôt pas d'accord
 ● Pas du tout d'accord
 ● NSP



Les opinions relatives à l'usage du vélo

Q. Etes-vous d'accord ou pas d'accord avec chacune des affirmations suivantes ?

	% D'accord	Sexe		Âge					Statut			Zone de résidence			
		Homme	Femme	18-24 ans	25-34 ans	35-49 ans	50-64 ans	65 ans et plus	Actif	...dont CSP +	...dont CSP -	Inactif	Paris	Petite couronne	Grande couronne
Les endroits que vous fréquentez au quotidien sont situés à une distance qui vous permettrait de vous y rendre à vélo	56%	60%	53%	58%	57%	56%	53%	57%	55%	57%	52%	59%	69%	56%	51%
Vous aimeriez vous déplacer davantage à vélo	53%	54%	52%	63%	63%	56%	52%	34%	57%	61%	54%	46%	51%	51%	57%
Les pouvoirs publics agissent pour vous offrir des services de mobilité de qualité	49%	49%	48%	65%	53%	49%	40%	44%	49%	49%	49%	48%	55%	52%	44%
Les pouvoirs publics agissent suffisamment pour vous permettre d'utiliser davantage le vélo pour vos déplacements quotidiens	43%	45%	42%	44%	51%	46%	36%	40%	45%	46%	44%	40%	57%	48%	34%
Le trajet jusqu'à votre travail serait agréable à réaliser à vélo*	41%	45%	38%	50%	50%	42%	31%	**	41%	40%	43%	-	52%	42%	36%

*Item posé uniquement aux actifs, soit 67% de l'échantillon

** En raison de bases de répondants trop faibles, les résultats ne peuvent pas être présentés



La notoriété et l'usage de services de micromobilité partagée



1055 Franciliens

Q. Connaissez-vous chacun des services de micromobilité partagée (vélo, trottinettes) suivants ?

Total Oui



63%



57%



42%

● Oui et vous l'avez déjà utilisé ● Oui mais vous ne l'avez jamais utilisé ● Non ● NSP



La notoriété et l'usage de services de micromobilité partagée



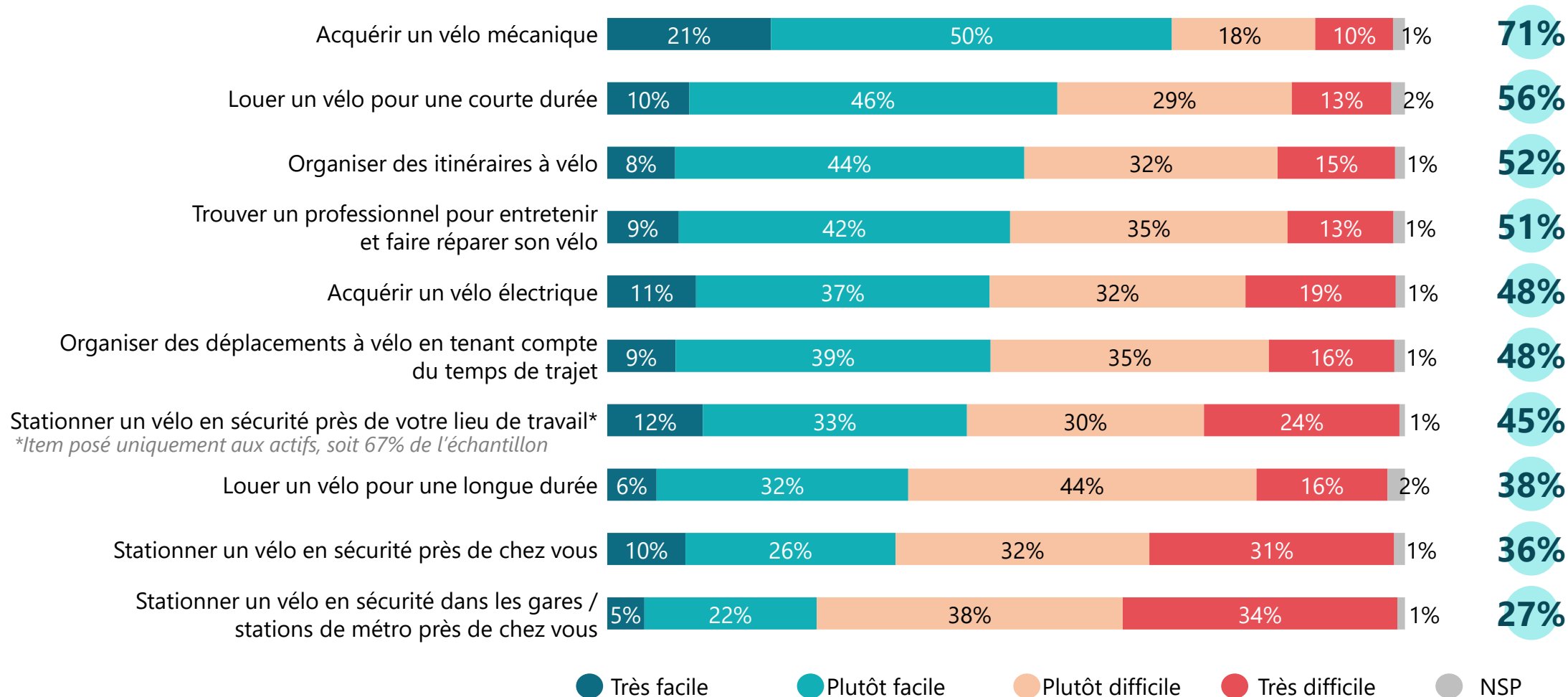
Q. Connaissez-vous chacun des services de micromobilité partagée (vélo, trottinettes) suivants ?

	% Oui	Sexe		Âge					Statut			Zone de résidence			
		Homme	Femme	18-24 ans	25-34 ans	35-49 ans	50-64 ans	65 ans et plus	Actif	...dont CSP +	...dont CSP -	Inactif	Paris	Petite couronne	Grande couronne
La location de vélo libre-service en station	63%	63%	65%	74%	66%	67%	60%	54%	66%	71%	60%	58%	70%	67%	58%
La location de vélo ou trottinette en libre-service en <i>free floating</i>	57%	58%	56%	59%	65%	58%	55%	48%	61%	65%	55%	49%	65%	61%	51%
La location de vélo pour une longue durée (<i>un mois minimum</i>)	42%	42%	40%	53%	48%	43%	36%	30%	44%	48%	38%	37%	49%	44%	35%

“ La facilité d'accès aux différentes solutions de mobilité

Q. Diriez-vous qu'il facile ou difficile de... ?

Total Facile



“ La facilité d'accès aux différentes solutions de mobilité

Q. Diriez-vous qu'il facile ou difficile de... ?

	% Facile	Sexe		Âge					Statut			Zone de résidence			
		Homme	Femme	18-24 ans	25-34 ans	35-49 ans	50-64 ans	65 ans et plus	Actif	...dont CSP +	...dont CSP -	Inactif	Paris	Petite couronne	Grande couronne
Acquérir un vélo mécanique	71%	78%	64%	49%	73%	69%	78%	78%	70%	74%	67%	72%	75%	73%	66%
Louer un vélo pour une courte durée	56%	61%	53%	56%	69%	56%	52%	51%	60%	60%	61%	49%	72%	60%	48%
Organiser des itinéraires à vélo	52%	58%	47%	52%	58%	55%	49%	46%	56%	56%	55%	45%	66%	53%	46%
Trouver un professionnel pour entretenir et faire réparer son vélo	51%	54%	47%	47%	56%	52%	51%	44%	54%	54%	54%	45%	61%	48%	49%
Acquérir un vélo électrique	48%	56%	41%	38%	43%	45%	52%	59%	48%	50%	45%	47%	56%	51%	42%
Organiser des déplacements à vélo en tenant compte du temps de trajet	48%	51%	46%	52%	54%	51%	44%	42%	51%	51%	51%	42%	63%	51%	39%
Stationner un vélo en sécurité près de votre lieu de travail*	45%	45%	44%	61%	53%	38%	43%	**	45%	45%	45%	-	44%	44%	46%
Louer un vélo pour une longue durée	38%	40%	37%	39%	44%	40%	37%	26%	42%	42%	42%	30%	48%	41%	30%
Stationner un vélo en sécurité près de chez vous	36%	35%	37%	49%	48%	34%	32%	24%	39%	39%	38%	30%	38%	35%	37%
Stationner un vélo en sécurité dans les gares/stations de métro près de chez vous	27%	26%	26%	35%	37%	28%	17%	16%	29%	28%	30%	21%	28%	27%	26%

*Item posé uniquement aux actifs, soit 67% de l'échantillon

** En raison de bases de répondants trop faibles, les résultats ne peuvent pas être présentés



RENDRE LE MONDE INTELLIGIBLE POUR AGIR AUJOURD'HUI ET IMAGINER DEMAIN

WE ARE DIGITAL !

Fondé en 2000 sur cette idée radicalement innovante pour l'époque, OpinionWay a été précurseur dans le renouvellement des pratiques de la profession des études marketing et d'opinion.

Forte d'une croissance continue depuis sa création, l'entreprise n'a eu de cesse de s'ouvrir vers de nouveaux horizons pour mieux adresser toutes les problématiques marketing et sociétales, en intégrant à ses méthodologies le Social Média Intelligence, l'exploitation de la smart data, les dynamiques créatives de co-construction, les approches communautaires et le storytelling.

Aujourd'hui OpinionWay poursuit sa dynamique de croissance en s'implantant géographiquement sur des zones à fort potentiel que sont l'Europe de l'Est et l'Afrique.

C'est la mission qui anime les collaborateurs d'OpinionWay et qui fonde la relation qu'ils tissent avec leurs clients.

Le plaisir ressenti à apporter les réponses aux questions qu'ils se posent, à réduire l'incertitude sur les décisions à prendre, à tracker les insights pertinents et à co-construire les solutions d'avenir, nourrit tous les projets sur lesquels ils interviennent.

Cet enthousiasme associé à un véritable goût pour l'innovation et la transmission expliquent que nos clients expriment une haute satisfaction après chaque collaboration - 8,9/10, et un fort taux de recommandation – 3,88/4.

Le plaisir, l'engagement et la stimulation intellectuelle sont les trois mantras de nos interventions.





RESTONS CONNECTÉS !

www.opinion-way.com



Envie d'aller plus loin ?

Recevez chaque semaine nos derniers résultats d'études dans votre boîte mail en vous abonnant à notre

[newsletter !](#)

“*opinion*way”

15 place de la République
75003 Paris

PARIS
CASABLANCA
ALGER
VARSOVIE
ABIDJAN

Votre contact

Frédéric Micheau

Directeur général adjoint
Directeur du Pôle Opinion

Tel. +33 1 81 81 83 00
fmicheau@opinion-way.com