

*“opinionway*

# *La grande consultation des entrepreneurs*

*- Vague 33 – Octobre 2018*

---

Sondage *“opinionway*

*pour*



A

# Méthodologie et principaux enseignements





Étude réalisée auprès d'un échantillon de **616 dirigeants d'entreprise**

La représentativité de l'échantillon a été assurée par un redressement selon le secteur d'activité et la taille, après stratification par région d'implantation.



L'échantillon a été interrogé **par téléphone**.



Les interviews ont été réalisées **du mercredi 17 au mardi 24 octobre 2018**.



OpinionWay a réalisé cette enquête en appliquant les procédures et règles de la norme ISO 20252



## Un retour de l'optimisme après une rentrée difficile

- ▶ Après une rentrée difficile, les chefs d'entreprise semblent renouer avec l'optimisme. L'indicateur de l'optimisme, qui avait atteint son niveau le plus bas de l'année 2018 lors de la vague de septembre est remonté à 125, soit une hausse de 26 points.
- ▶ Confiance et optimisme sont de mise en ce mois d'octobre 2018. Ces deux qualificatifs sont de loin les plus cités, 47% des chefs d'entreprise se déclarant confiants et 46% optimistes, et sont en hausse par rapport à la vague précédente (respectivement +7 et +1 points). Ces indicateurs sont, comme toujours, principalement mentionnés par les chefs d'entreprises de 10 salariés ou plus (respectivement 70% et 65%). A noter également, l'inquiétude en hausse aussi, de 5 points (24%), mais pour sa part augmentant surtout pour les chefs d'entreprises de moins de 10 salariés (25%, +6 points) tandis qu'elle baisse pour les dirigeants des plus grandes entreprises (6%, -4 points).
  - Une différence importante s'observe également selon le secteur : les chefs d'entreprises des secteurs de l'industrie et de la construction sont les plus nombreux à se déclarer confiants (respectivement 59% et 56% contre 49% pour les chefs d'entreprises du secteur des services et 36% pour ceux du commerce) mais également optimistes (51% dans les deux cas contre 47% et 40%).
- ▶ Cette confiance et cet optimisme chez les chefs d'entreprises industrielles ou spécialisées dans la construction se retrouvent dans les perspectives d'embauche pour les 12 mois à venir. Si dans l'ensemble, 96% des chefs d'entreprise prévoit de maintenir leur nombre de salariés et 3% de l'augmenter, les chefs d'entreprises évoluant dans le secteur de l'industrie et de la construction sont plus nombreux à prévoir une hausse de leurs effectifs (respectivement 8% et 9% contre seulement 2% pour ceux du secteur des services et 1% du secteur du commerce).
- ▶ Ce regain d'optimisme semble trouver sa source dans le présent : 56% des chefs d'entreprise déclarent que la situation est très bien en ce moment, soit une hausse de 7 points en un mois. Le niveau de confiance pour les 12 prochains mois est également en forte hausse, que ce soit vis-à-vis de son entreprise (82%, +8 points), pour l'économie mondiale (57%, +19 points) ou pour l'économie française (54%, +18 points).



## Les projets du Gouvernement ne semblent pas convaincre les chefs d'entreprise

- ▶ Majoritairement, les chefs d'entreprise semblent peu convaincus par les projets du Gouvernement. La baisse du taux d'imposition sur les sociétés est la seule mesure recueillant un peu plus leurs faveurs : le passage d'un taux de 33,3% et à 31% est perçue comme étant une bonne chose par 65% des chefs d'entreprise. La mesure est mieux reçue pour leur entreprise (52%) que pour l'économie française (30%). Si une majorité approuve la baisse du taux d'imposition sur les sociétés, la transformation du CICE et CITS en allégement de cotisations patronales ne serait une bonne chose que pour 48% des chefs d'entreprise, et ce, moins pour leur entreprise (33%) que pour l'économie française (37%).
- ▶ Ces deux mesures, inscrites dans le projet de loi de finances pour 2019 font partie du futur budget prévu par le Gouvernement pour l'année à venir. Ce budget ne semble pas non plus convaincre les chefs d'entreprise : 52% estiment qu'il ne contribuera à aucune des améliorations proposées. Au mieux, un tiers estime qu'il permettra de relancer l'investissement (32%), 16% de créer des emplois, 8% d'éviter les dépôts de bilan et 4% d'améliorer l'empreinte écologique de la France.
  - Ne dérogeant pas à la règle, les chefs de grandes entreprises se montrent encore une fois beaucoup plus positifs que ceux qui dirigent des entreprises de taille plus modeste : les dirigeants d'entreprises de 10 salariés ou plus ne sont que 27% à estimer que le budget n'apportera aucune des améliorations proposées contre 54% pour ceux d'entreprises de moins de 10 salariés.
- ▶ L'abaissement de la durée des VIE (183 jours au lieu de 200 jours) n'est pas non plus perçue par les chefs d'entreprise comme un changement particulièrement favorable : 75% estiment que cette mesure n'est pas suffisante pour renforcer l'exportation depuis la France. La création d'un VIE pour les PME sur le territoire français, sans obligation de séjour à l'étranger, semble utile, que ce soit pour permettre aux PME de bénéficier de l'apport de nouveaux talents (96%), de se développer (95%) et pour permettre aux jeunes diplômés de découvrir l'univers des PME (94%). Néanmoins, seul un faible nombre de dirigeants déclare que cette réforme sera *très utile* pour ces différents points (respectivement 14%, 11% et 15%).
- ▶ S'ils ne montrent pas d'engouement à l'égard de ces mesures, les dirigeants ont néanmoins une idée claire des chantiers qu'ils jugent prioritaires. La réforme du système de retraite est pour eux la plus urgente, 96% d'entre eux estimant qu'elle est importante (46%) voire prioritaire (50%), devant la réforme du système de santé (93%, dont 35% « prioritaire »). L'accélération de la transition écologique et la révision des règles d'indemnisation de l'assurance chômage sont également attendues par 89% et 83% des répondants (28% les considèrent chacune prioritaires). Enfin, la réforme visant à sanctionner des entreprises abusant des contrats courts est souhaitée par moins de 7 dirigeants sur 10 et jugée prioritaire par seulement 14% d'entre eux.



B

Les résultats



# 1

## Les questions d'actualité



# L'adhésion à de nouvelles mesures économiques

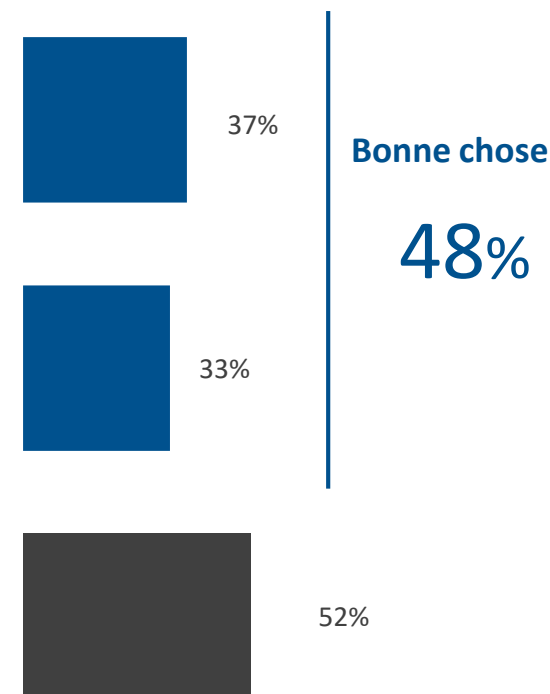
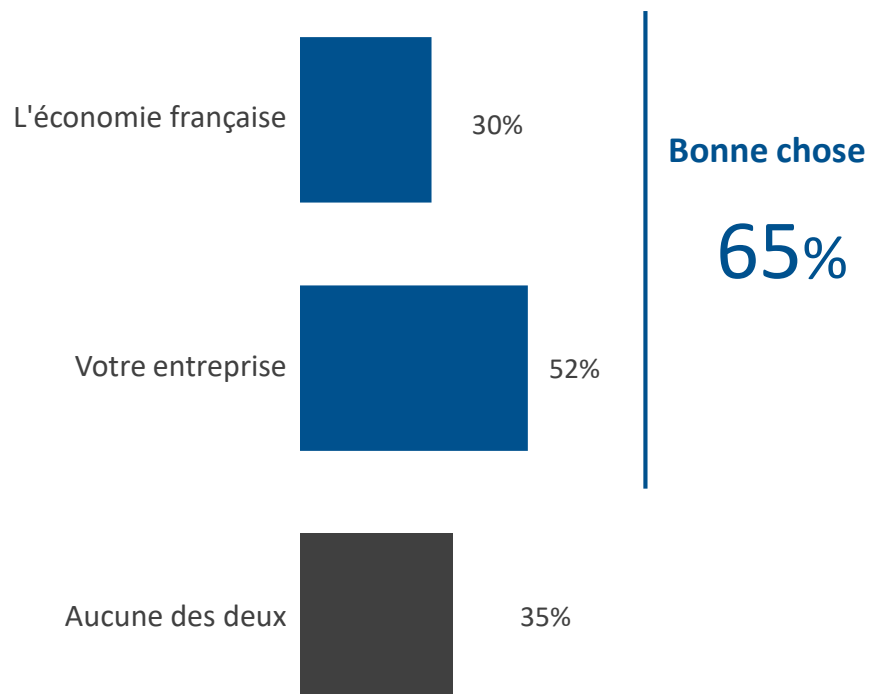


Q : Diriez-vous que chacune des mesures suivantes inscrites dans le Projet Loi et Finances 2019 par le gouvernement est une bonne chose pour... ? (Plusieurs réponses possibles)

– BASE : 616 CHEFS D'ENTREPRISE

Le passage de 33.3% à 31%  
du taux d'Imposition  
sur les Sociétés

La transformation du Crédit d'Impôt Compétitivité  
Emploi (CICE) et du Crédit Impôt de Taxe sur les  
Salaires (CITS) en allègement de cotisations patronales





# L'adhésion à de nouvelles mesures économiques



Q : Diriez-vous que chacune des mesures suivantes inscrites dans le Projet Loi et Finances 2019 par le gouvernement est une bonne chose pour... ? (Plusieurs réponses possibles)

– BASE : 616 CHEFS D'ENTREPRISE

	...le Secteur d'activité					...la Taille d'entreprise	
	Industrie	Construction	Commerce	Services	0 à 9 salariés	10 salariés ou +	
<b>Le passage de 33.3% à 31% du taux d'Imposition sur les Sociétés</b>							
<b>Total – Une bonne chose</b>	<b>65%</b>	<b>79%</b>	<b>91%</b>	<b>65%</b>	<b>59%</b>	<b>64%</b>	<b>87%</b>
<i>...pour l'économie française</i>	<b>30%</b>	35%	32%	23%	32%	29%	50%
<i>...pour votre entreprise</i>	<b>52%</b>	57%	80%	53%	45%	50%	81%
<b>La transformation du Crédit d'Impôt Compétitivité Emploi (CICE) et du Crédit Impôt de Taxe sur les Salaires (CITS) en allègement de cotisations patronales</b>							
<b>Total – Une bonne chose</b>	<b>48%</b>	<b>57%</b>	<b>66%</b>	<b>41%</b>	<b>46%</b>	<b>46%</b>	<b>78%</b>
<i>...pour l'économie française</i>	<b>37%</b>	50%	55%	28%	36%	36%	58%
<i>...pour votre entreprise</i>	<b>33%</b>	32%	48%	32%	31%	32%	68%

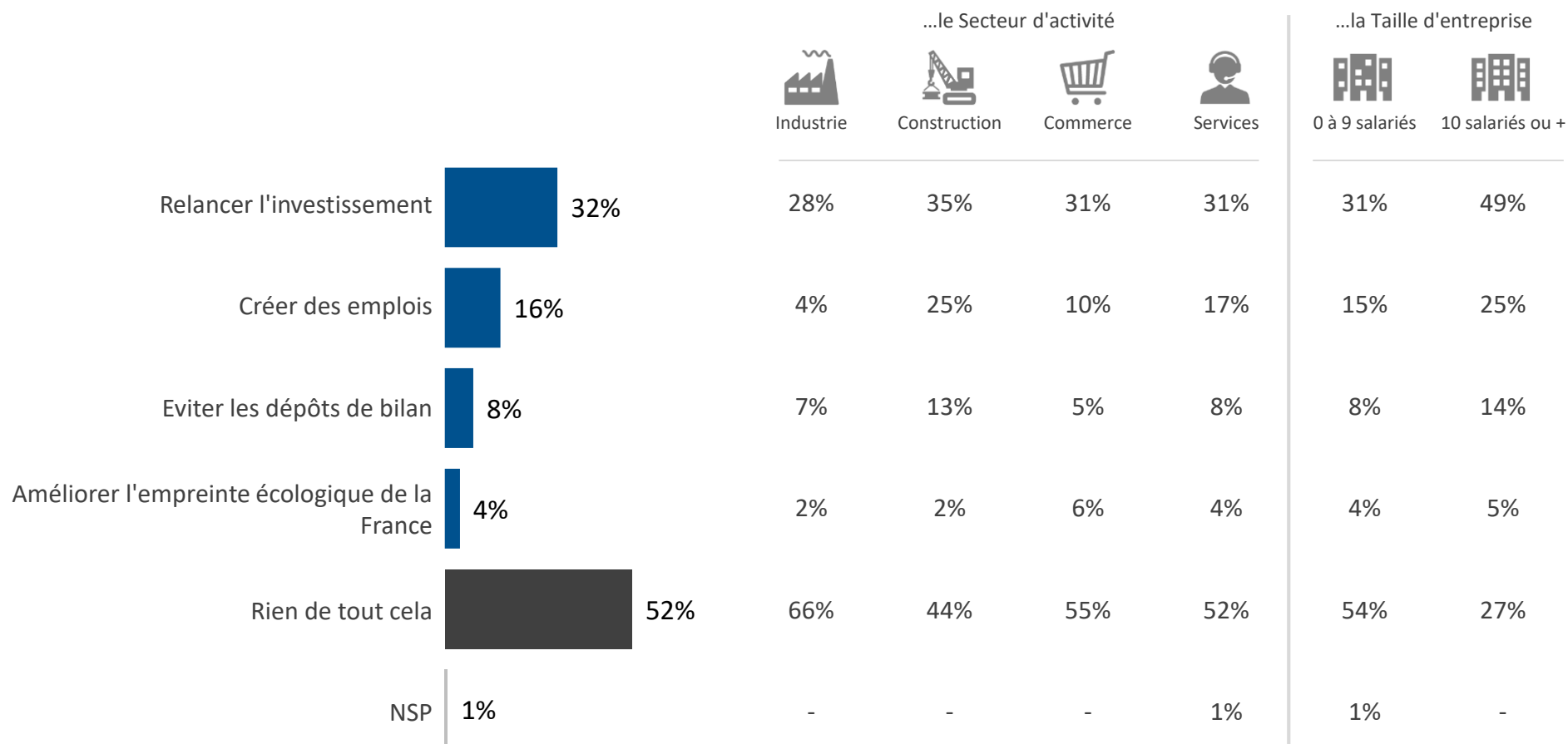


# L'appréciation de l'impact du budget 2019 sur l'économie



Q : Selon vous, le budget 2019 contribuera principalement à ... ? Deux réponses possibles

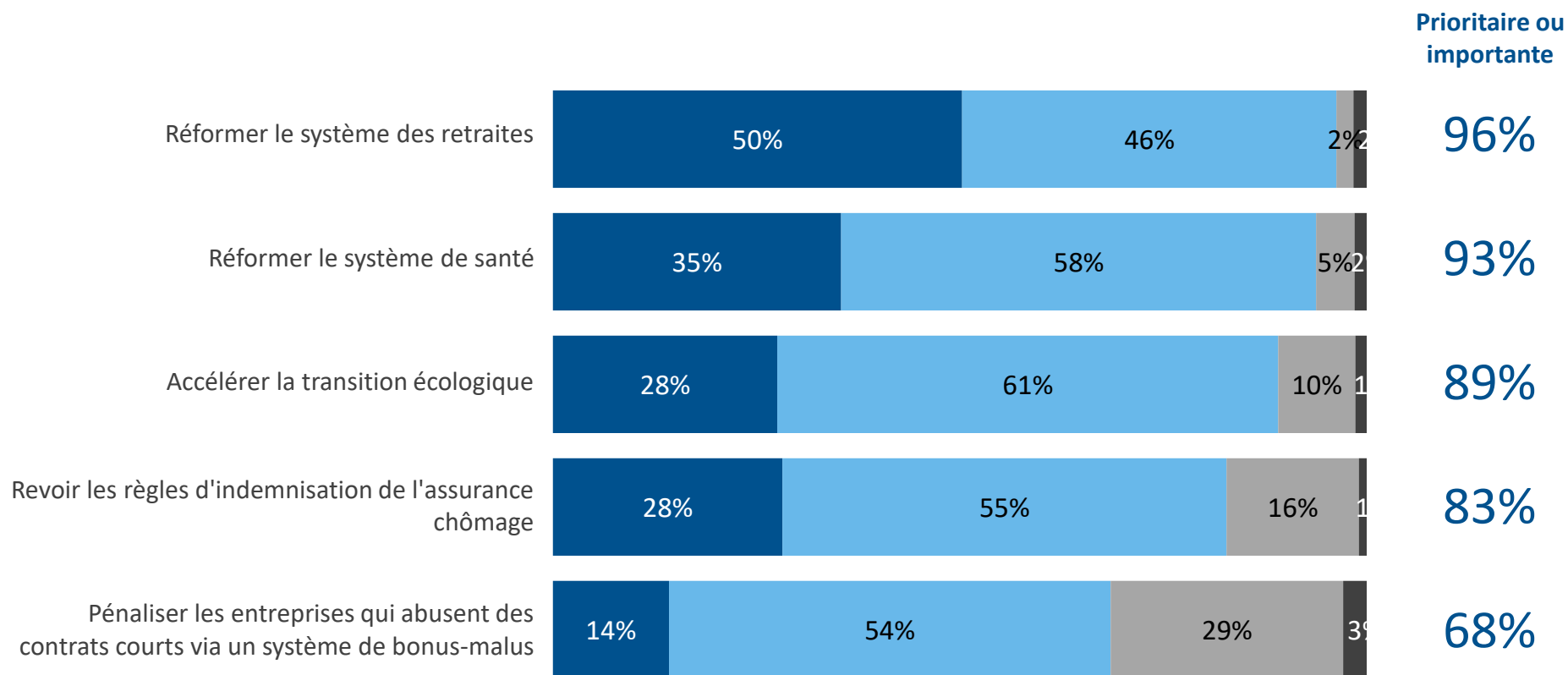
– BASE : 616 CHEFS D'ENTREPRISE



# Les réformes prioritaires à mener

**?** Q : Pour chacune des réformes suivantes envisagées par le Gouvernement, diriez-vous qu'elle est prioritaire, importante mais pas prioritaire, secondaire ou inutile ?  
– BASE : 616 CHEFS D'ENTREPRISE

● Prioritaire   ● Importante mais pas prioritaire   ● Secondaire   ● Inutile



# Les réformes prioritaires à mener



Q : Pour chacune des réformes suivantes envisagées par le Gouvernement, diriez-vous qu'elle est prioritaire, importante mais pas prioritaire, secondaire ou inutile ?

– BASE : 616 CHEFS D'ENTREPRISE

	Prioritaire	...le Secteur d'activité				...la Taille d'entreprise	
		Industrie	Construction	Commerce	Services	0 à 9 salariés	10 salariés ou +
Réformer le système des retraites	<b>50%</b>	43%	52%	60%	47%	50%	61%
Réformer le système de santé	<b>35%</b>	21%	26%	34%	39%	35%	48%
Accélérer la transition écologique	<b>28%</b>	21%	13%	30%	30%	27%	33%
Revoir les règles d'indemnisation de l'assurance chômage	<b>28%</b>	28%	19%	26%	31%	28%	43%
Pénaliser les entreprises qui abusent des contrats courts via un système de bonus-malus	<b>14%</b>	16%	6%	10%	18%	13%	26%



# Les réformes prioritaires à mener



Q : Pour chacune des réformes suivantes envisagées par le Gouvernement, diriez-vous qu'elle est prioritaire, importante mais pas prioritaire, secondaire ou inutile ?

– BASE : 616 CHEFS D'ENTREPRISE

	Prioritaire ou importante	...le Secteur d'activité				...la Taille d'entreprise	
		Industrie	Construction	Commerce	Services	0 à 9 salariés	10 salariés ou +
Réformer le système des retraites	96%	97%	96%	98%	96%	95%	
Réformer le système de santé	93%	84%	87%	95%	95%	92%	
Accélérer la transition écologique	89%	76%	77%	92%	92%	89%	
Revoir les règles d'indemnisation de l'assurance chômage	83%	95%	57%	83%	86%	80%	
Pénaliser les entreprises qui abusent des contrats courts via un système de bonus-malus	68%	60%	42%	68%	75%	68%	



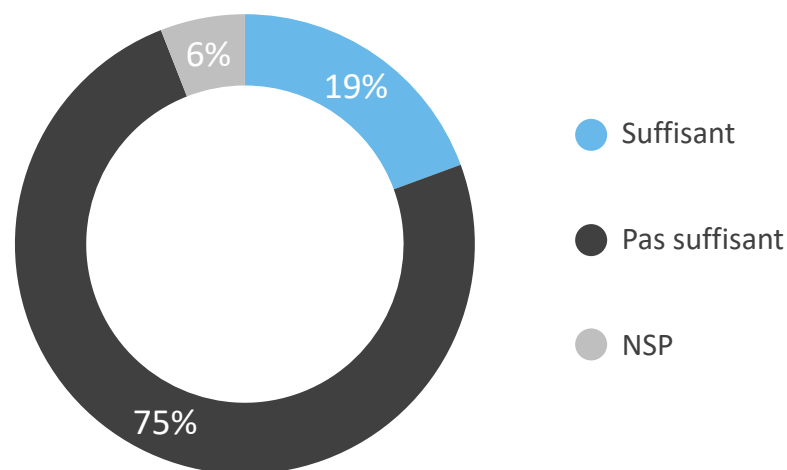
# L'appréciation de la proposition d'abaisser la durée des VIE à 183 jours



Q : Parlons maintenant du VIE. Le VIE (Volontariat International en Entreprise) permet à des jeunes de 18 à 28 ans d'exercer une mission, d'une durée de 200 jours minimum, dans une entreprise française à l'étranger. L'Assemblée nationale a proposé de ramener cette durée à 183 jours minimum, pour permettre à plus de PME d'utiliser ce dispositif afin de renforcer l'exportation depuis la France.

D'après vous, cet abaissement de 200 à 183 jours sera-t-il suffisant ou pas suffisant pour renforcer l'exportation depuis la France ?

– BASE : 616 CHEFS D'ENTREPRISE



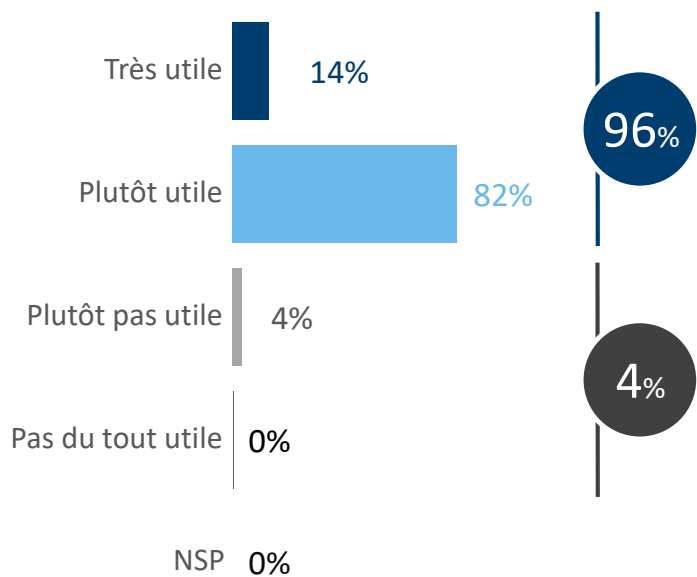
	...le Secteur d'activité				...la Taille d'entreprise	
	Industrie	Construction	Commerce	Services	0 à 9 salariés	10 salariés ou +
Suffisant	26%	7%	23%	20%	19%	22%
Pas suffisant	74%	93%	67%	74%	75%	77%
NSP	-	-	10%	6%	6%	1%



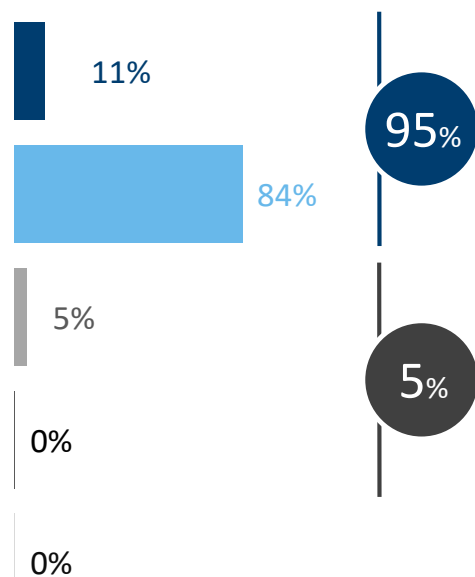
# L'impact perçu de la création d'un équivalent du VIE pour les PME

**?** Q : Et d'après vous, créer l'équivalent du VIE pour des PME françaises, sans obligation de séjour à l'étranger, serait-il très utile, plutôt utile, plutôt pas utile ou pas du tout utile pour... ?  
– BASE : 616 CHEFS D'ENTREPRISE

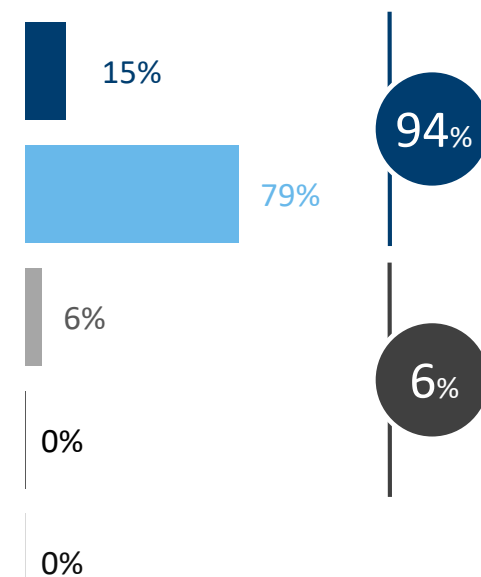
Permettre aux PME de bénéficier de l'apport de nouveaux talents



Permettre aux PME de se développer



Permettre aux jeunes diplômés de découvrir l'univers des PME



# L'impact perçu de la création d'un équivalent du VIE pour les PME

**?** Q : Et d'après vous, créer l'équivalent du VIE pour des PME françaises, sans obligation de séjour à l'étranger, serait-il très utile, plutôt utile, plutôt pas utile ou pas du tout utile pour... ?  
 – BASE : 616 CHEFS D'ENTREPRISE

	Très utile	...le Secteur d'activité				...la Taille d'entreprise	
		Industrie	Construction	Commerce	Services	0 à 9 salariés	10 salariés ou +
Permettre aux jeunes diplômés de découvrir l'univers des PME	<b>15%</b>	11%	11%	12%	17%	15%	18%
Permettre aux PME de bénéficier de l'apport de nouveaux talents	<b>14%</b>	13%	6%	12%	16%	13%	14%
Permettre aux PME de se développer	<b>11%</b>	10%	6%	8%	14%	11%	12%







# Les questions barométriques

La situation actuelle



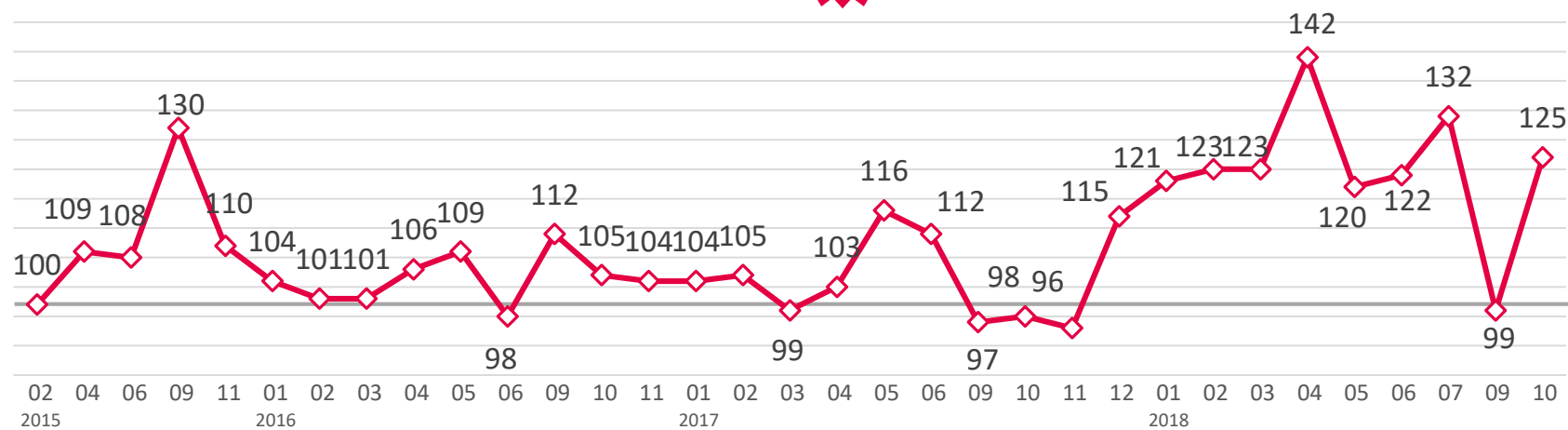
# L'indicateur de l'optimisme



CHEFS D'ENTREPRISE

Octobre 2018

L'indicateur prend en compte les questions de confiance à l'égard de l'évolution de l'économie et d'appréciation de la situation actuelle.



La référence est la vague 1 de février 2015 (base 100) pour chaque groupe d'entreprises



# L'indicateur de l'optimisme

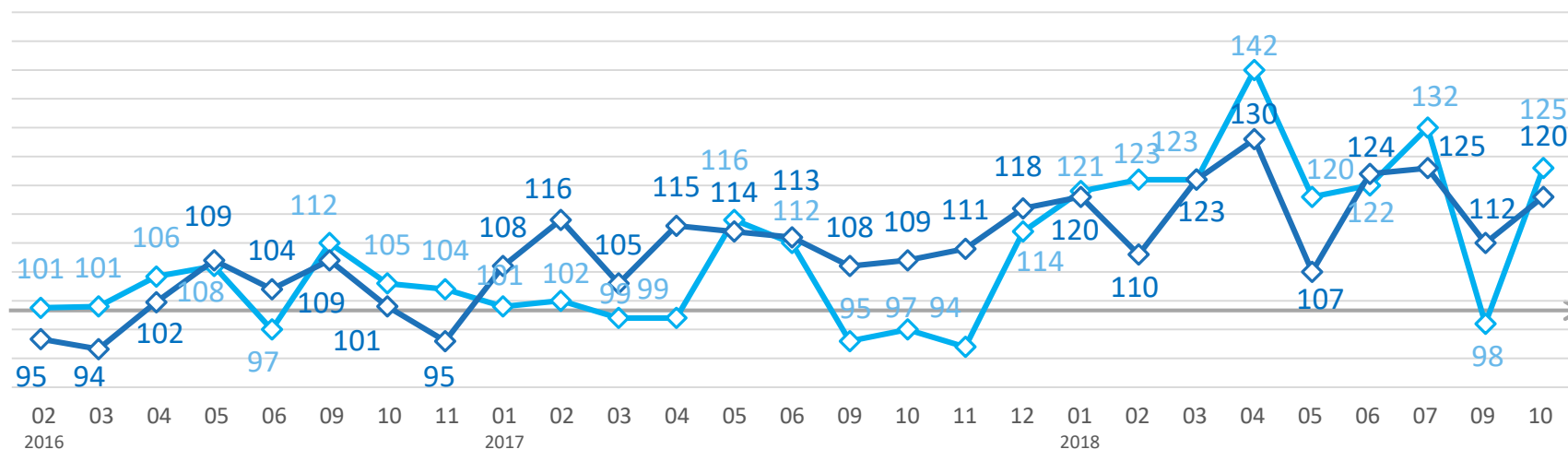
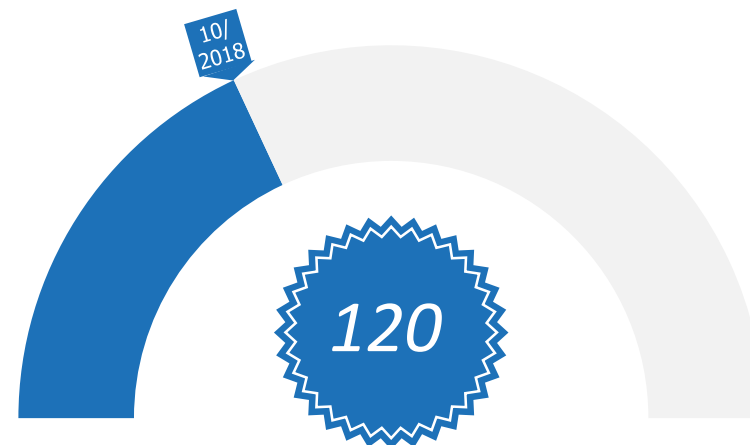
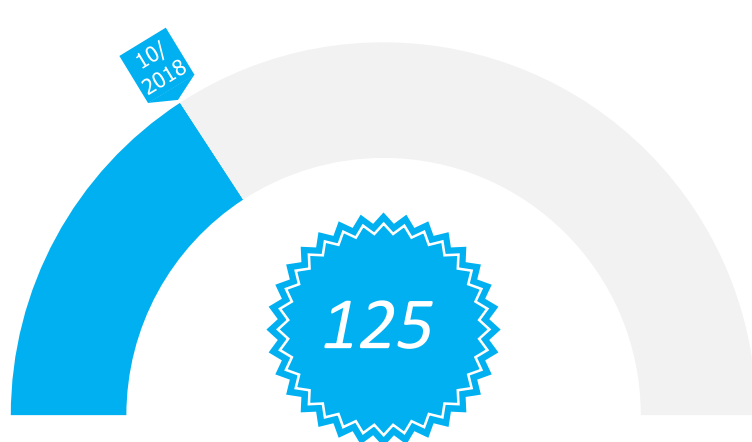


0 à 9 salariés



10 salariés ou +

L'indicateur prend en compte les questions de confiance à l'égard de l'évolution de l'économie et d'appréciation de la situation actuelle.

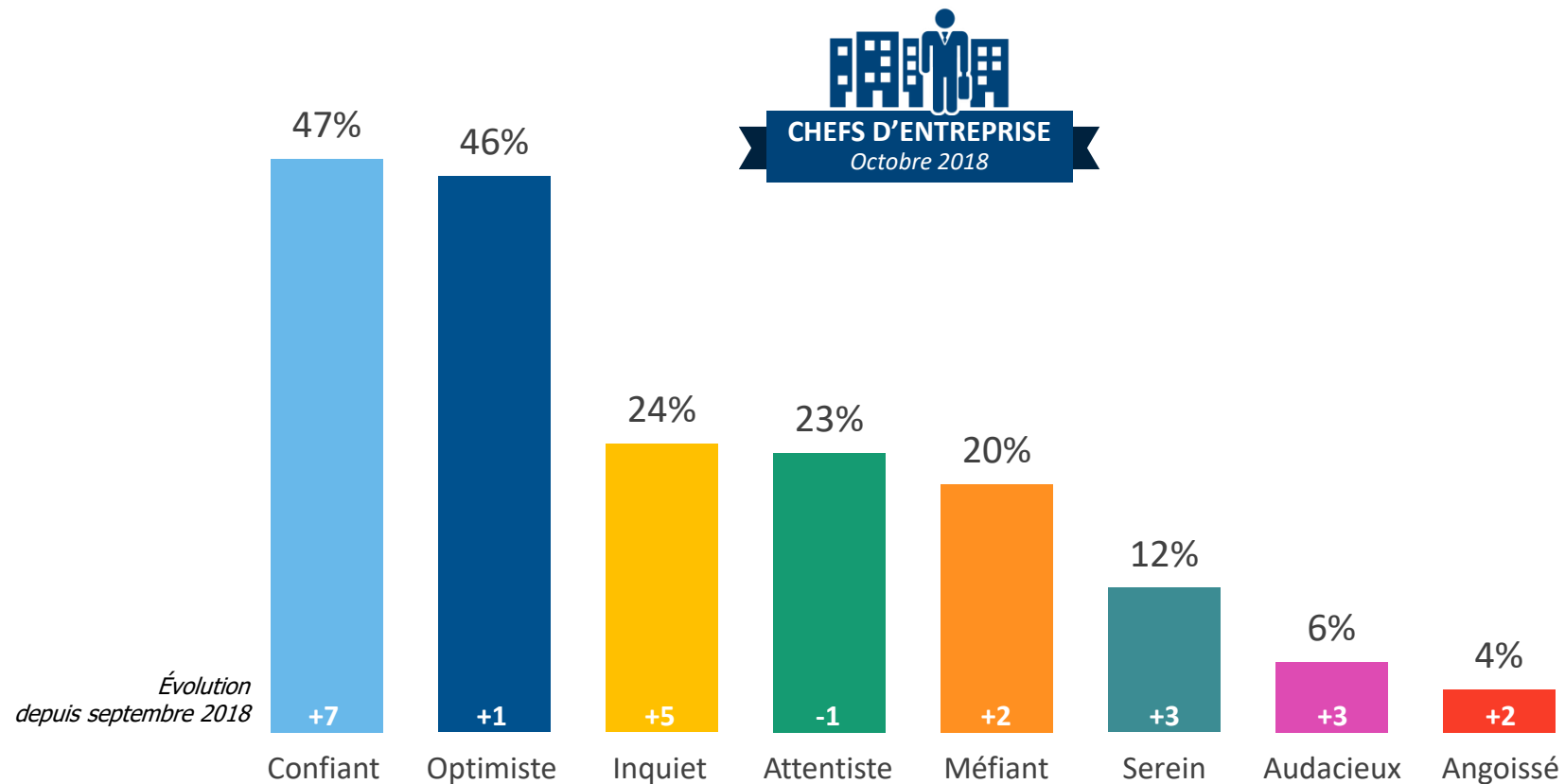


La référence est la vague 1 de février 2015 (base 100) pour chaque groupe d'entreprises



# L'état d'esprit actuel

**?** Parmi les qualificatifs suivants, quels sont ceux qui caractérisent le mieux votre état d'esprit actuel ? (Plusieurs réponses possibles)  
– BASE : 616 CHEFS D'ENTREPRISE / plusieurs réponses possibles / total supérieur à 100%



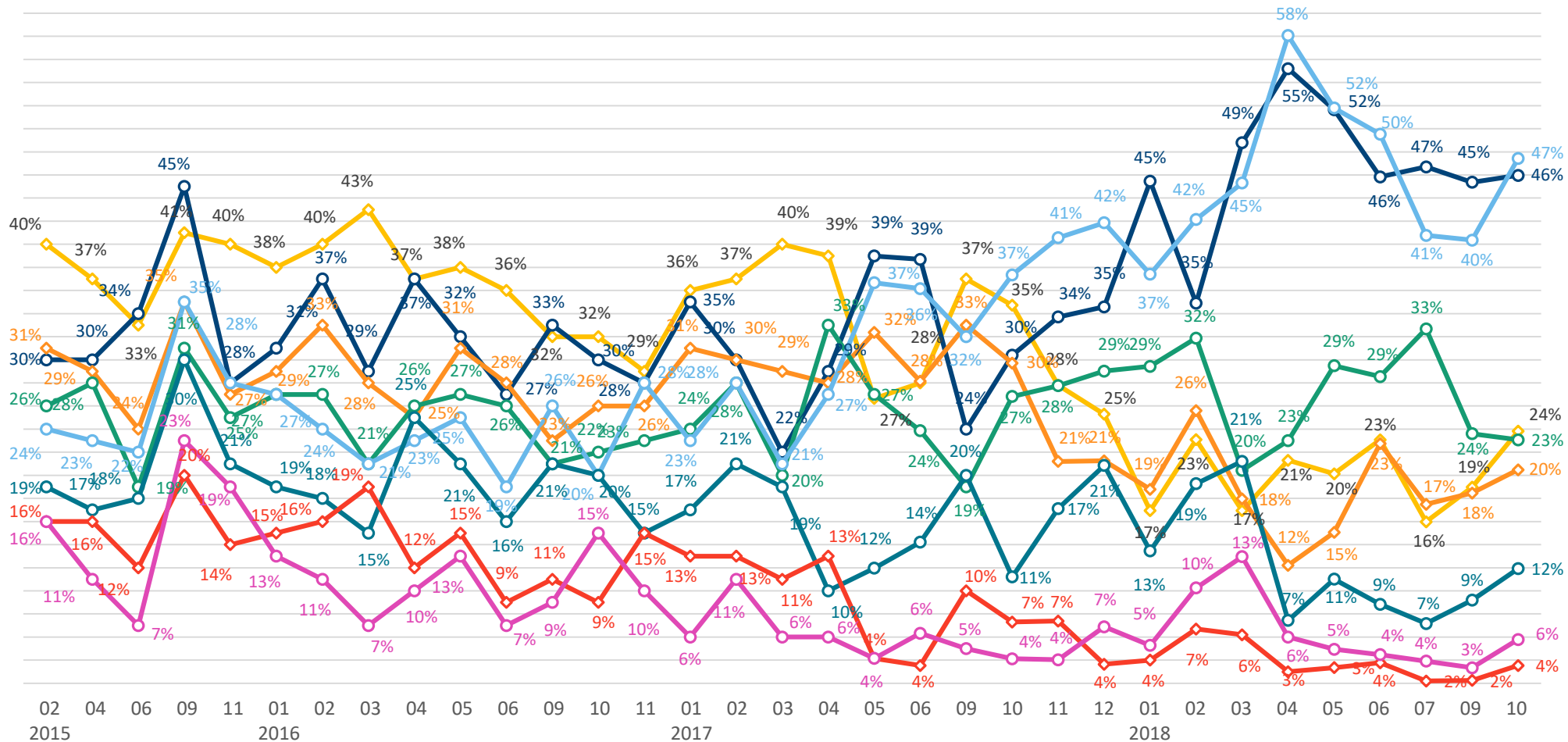
# L'état d'esprit actuel



Parmi les qualificatifs suivants, quels sont ceux qui caractérisent le mieux votre état d'esprit actuel ? (Plusieurs réponses possibles)

- BASE : 616 CHEFS D'ENTREPRISE / plusieurs réponses possibles / total supérieur à 100%

Confiant      Optimiste      Inquiet      Attentiste      Méfiant      Serein      Audacieux      Angoissé



# L'état d'esprit actuel – TOP 4



Parmi les qualificatifs suivants, quels sont ceux qui caractérisent le mieux votre état d'esprit actuel ? (Plusieurs réponses possibles)

– BASE : 616 CHEFS D'ENTREPRISE / plusieurs réponses possibles / total supérieur à 100%

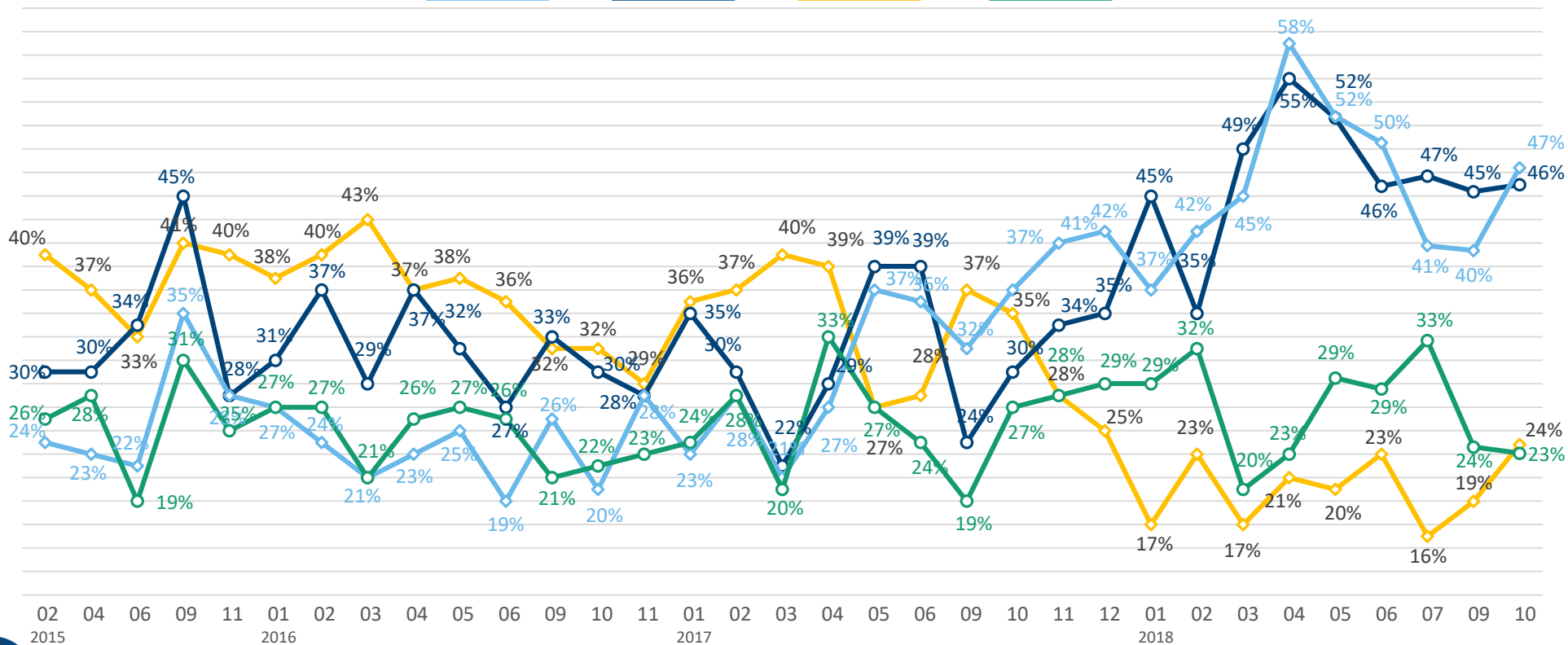


Confiant

Optimiste

Inquiet

Attentiste

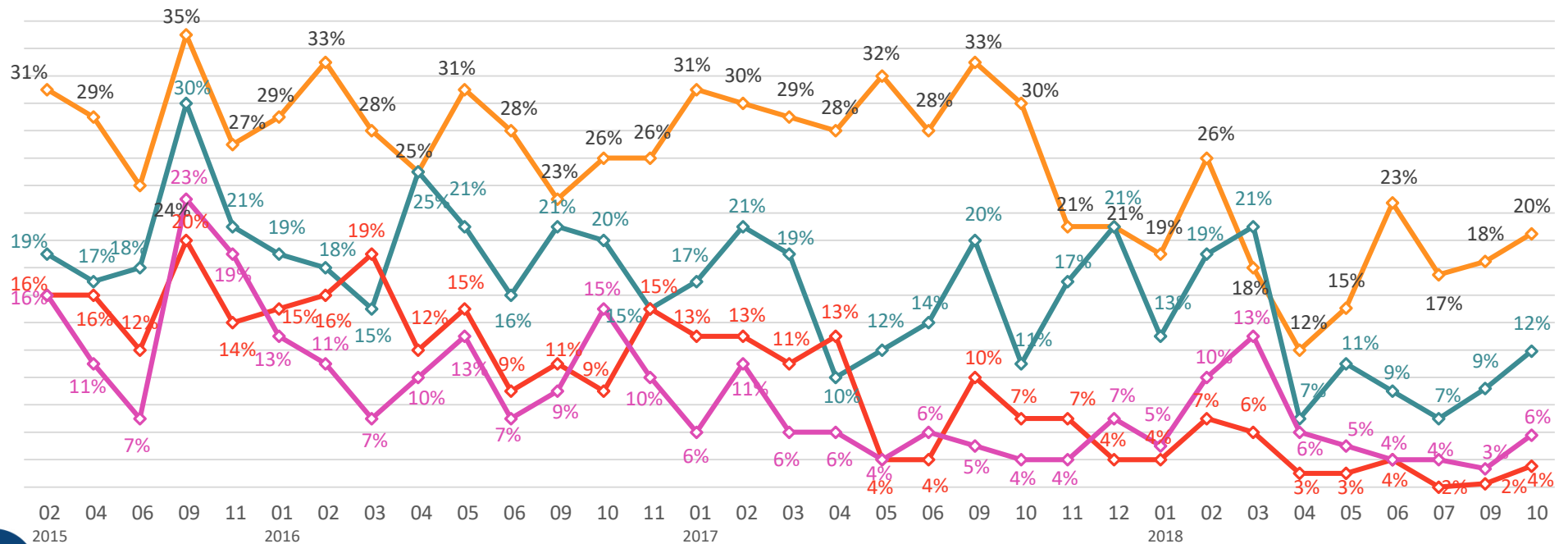


# L'état d'esprit actuel – BOTTOM 4

**?** Parmi les qualificatifs suivants, quels sont ceux qui caractérisent le mieux votre état d'esprit actuel ? (Plusieurs réponses possibles)  
 – BASE : 616 CHEFS D'ENTREPRISE / plusieurs réponses possibles / total supérieur à 100%

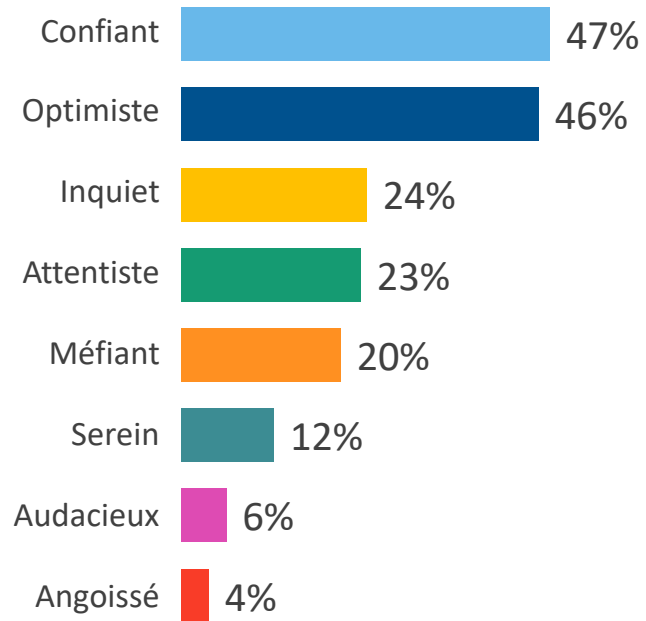


Méfiant      Serein      Audacieux      Angoissé



# L'état d'esprit actuel

**?** Parmi les qualificatifs suivants, quels sont ceux qui caractérisent le mieux votre état d'esprit actuel ? (Plusieurs réponses possibles)  
 – BASE : 616 CHEFS D'ENTREPRISE / plusieurs réponses possibles / total supérieur à 100%



Détail selon...	...le Secteur d'activité				...la Taille d'entreprise	
	Industrie	Construction	Commerce	Services	0 à 9 salariés	10 salariés ou +
Confiant	59%	56%	36%	49%	46%	70%
Optimiste	51%	51%	40%	47%	45%	65%
Inquiet	23%	21%	27%	23%	25%	6%
Attentiste	26%	17%	34%	20%	23%	19%
Méfiant	19%	6%	26%	21%	21%	9%
Serein	11%	12%	7%	14%	12%	14%
Audacieux	2%	16%	2%	6%	6%	3%
Angoissé	5%	1%	4%	4%	4%	-



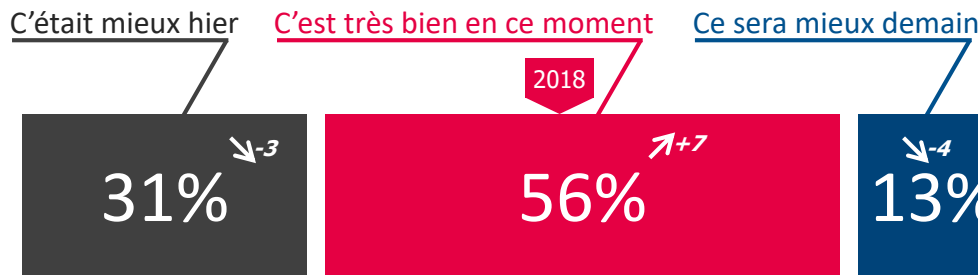


# L'appréciation de la situation actuelle



Dans le contexte actuel vous êtes plutôt porté à dire... ?

- BASE : 616 CHEFS D'ENTREPRISE



↗+ ↘- Evolution depuis septembre 2018

Détail selon...

...le Secteur d'activité



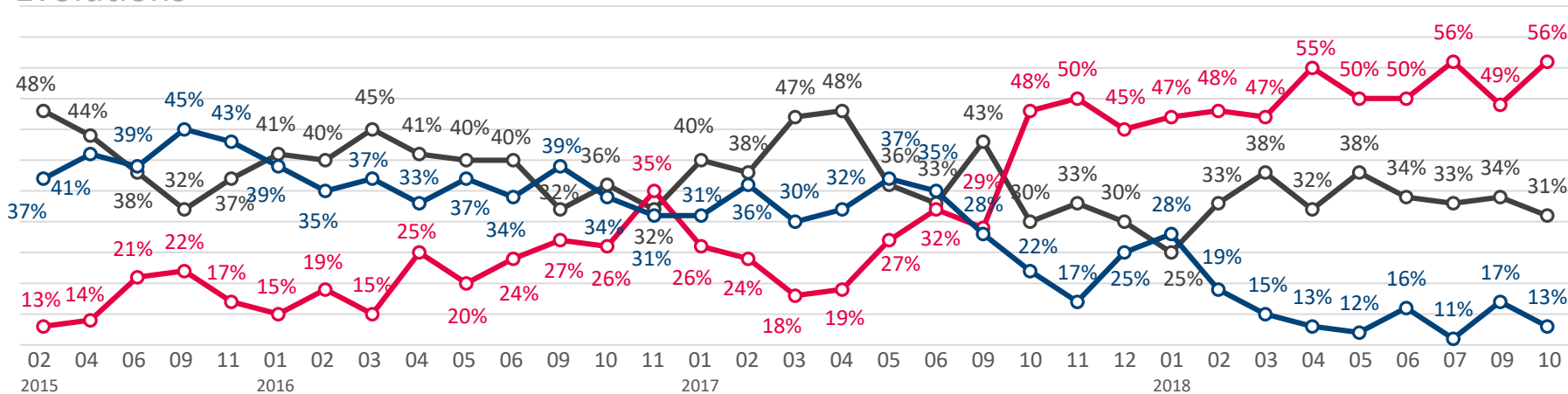
	Industrie	Construction	Commerce	Services
●	26%	37%	40%	26%
●	60%	57%	50%	58%
●	14%	6%	10%	16%

...la Taille d'entreprise



	0 à 9 salariés	10 salariés ou +
●	32%	17%
●	56%	62%
●	12%	21%

## Évolutions



3

## Les questions barométriques

Les perspectives des chefs d'entreprise

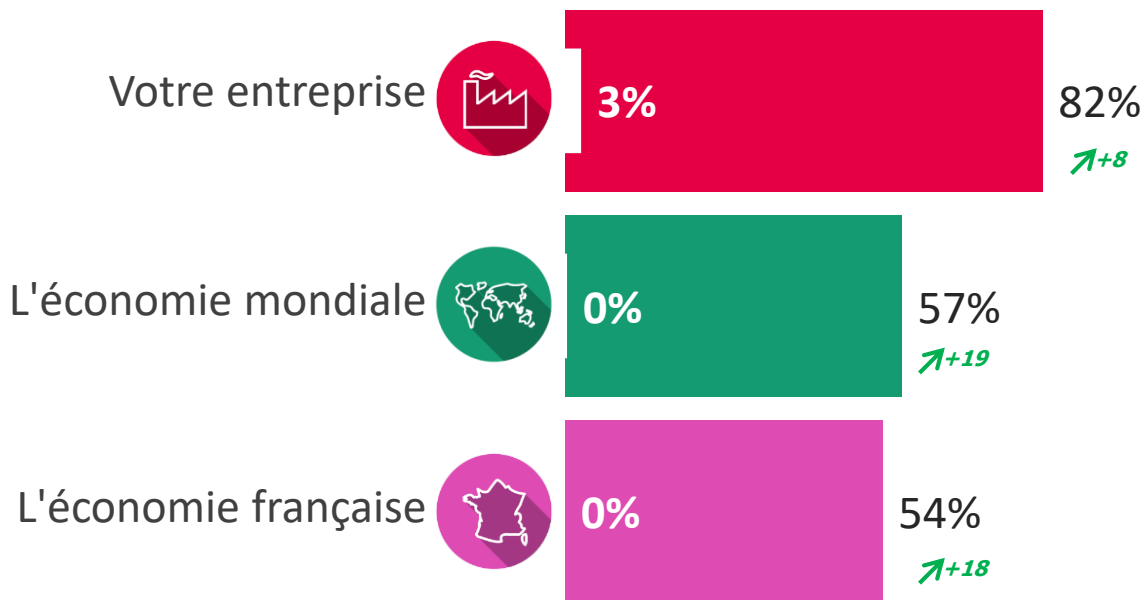


# Les niveaux de confiance - Perspectives 12 prochains mois

**?** Concernant les perspectives des 12 prochains mois, diriez-vous que vous êtes très confiant, assez confiant, assez inquiet, très inquiet, pour... ?  
 - BASE : 616 CHEFS D'ENTREPRISE



○ Très confiant    ● Très + Assez confiant



↑+ ↓- Evolution depuis septembre 2018

« Très + Assez confiant » selon...

...le Secteur d'activité

Industrie    Construction    Commerce    Services

...la Taille d'entreprise

0 à 9 salariés    10 salariés ou +

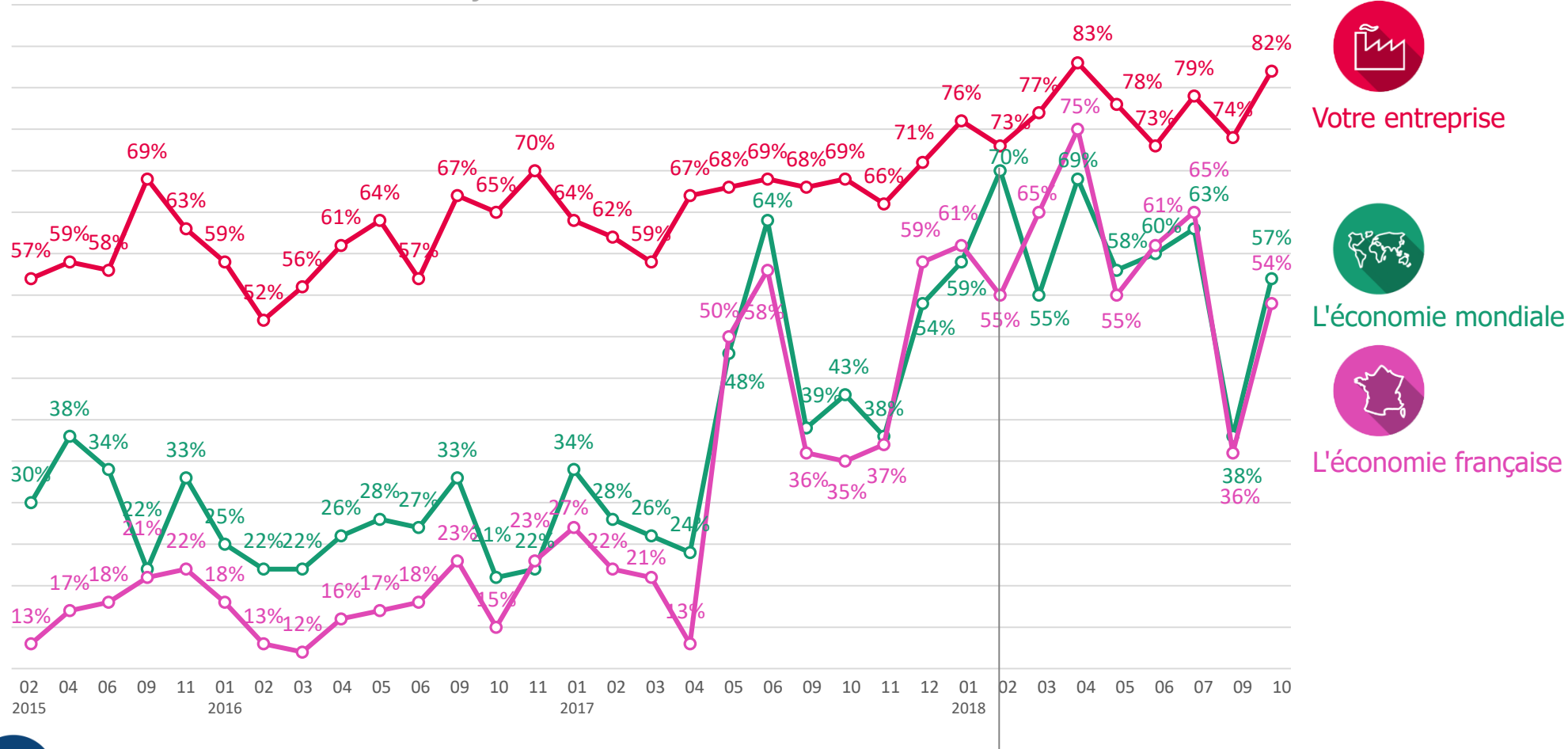
Secteur / Taille	Industrie	Construction	Commerce	Services	0 à 9 salariés	10 salariés ou +
Votre entreprise	77%	76%	74%	86%	80%	94%
L'économie mondiale	57%	55%	50%	61%	57%	63%
L'économie française	49%	51%	46%	59%	54%	63%



# Les niveaux de confiance - Perspectives 12 prochains mois

**?** Concernant les perspectives des 12 prochains mois, diriez-vous que vous êtes très confiant, assez confiant, assez inquiet, très inquiet, pour... ?  
 - BASE : 616 CHEFS D'ENTREPRISE

## Évolutions - % Très + Assez confiant



# Les évolutions pronostiquées des embauches pour 2018

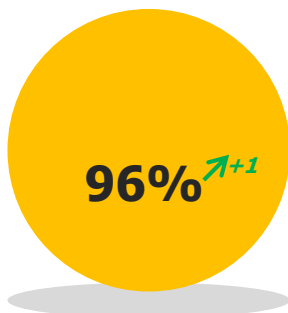


Au cours des 12 prochains mois, votre entreprise envisage-t-elle de ... ?

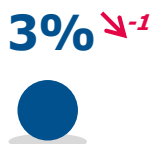
- BASE : 616 CHEFS D'ENTREPRISE



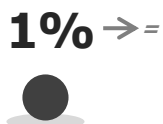
Maintenir le nombre de salariés



Augmenter le nombre de salariés



Réduire le nombre de salariés

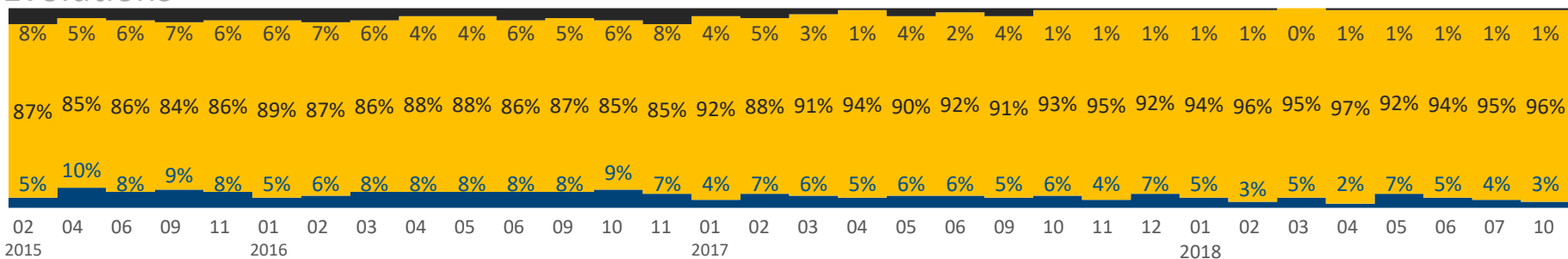


↑+ ↓- Evolution depuis juillet 2018

Détail selon...

	...le Secteur d'activité				...la Taille d'entreprise	
	Industrie	Construction	Commerce	Services	0 à 9 salariés	10 salariés ou +
● -	-	1%	-	1%	-	1%
● 92%	92%	90%	99%	97%	97%	82%
● 8%	8%	9%	1%	2%	3%	17%

## Évolutions



# Le rapport à l'innovation



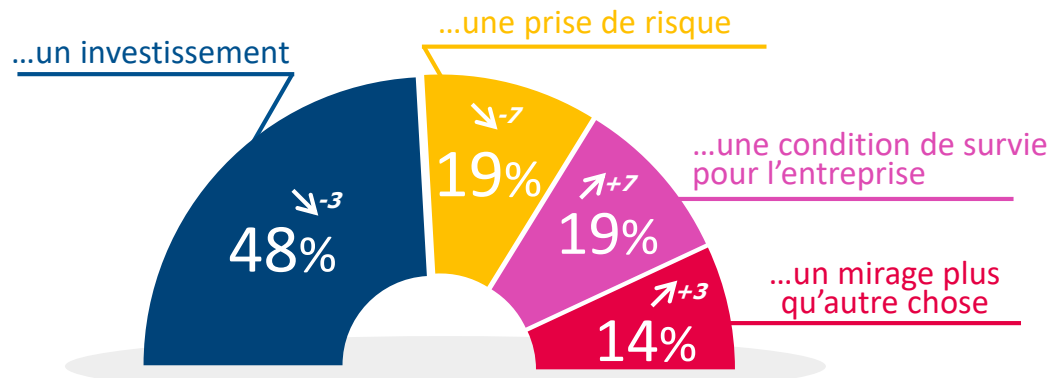
Innové, c'est pour votre entreprise avant tout... ?

- BASE : 616 CHEFS D'ENTREPRISE



**CHEFS D'ENTREPRISE**

Octobre 2018



↑+ ↓- Evolution depuis septembre 2018

Détail selon...

...le Secteur d'activité



...la Taille d'entreprise



	Industrie	Construction	Commerce	Services	0 à 9 salariés	10 salariés ou +
●	70%	50%	53%	43%	47%	73%
●	11%	16%	18%	22%	20%	8%
●	12%	28%	15%	19%	18%	17%
●	7%	6%	14%	16%	15%	2%

## Évolutions

