

“opinionway

pour



**LA
TRIBUNE**

LCI

La grande consultation des entrepreneurs

Vague 64 – Novembre 2021

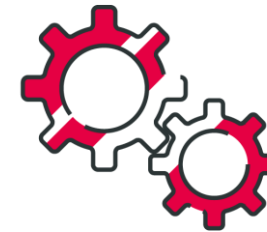


Méthodologie & principaux enseignements

Vague 64 – Novembre 2021

“*opinionway* pour





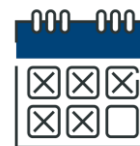
Étude réalisée auprès d'un échantillon de **609 dirigeants d'entreprise**.



La **représentativité** de l'échantillon a été assurée par un redressement selon le secteur d'activité et la taille, après stratification par région d'implantation.



L'échantillon a été interrogé **par téléphone**.



Les interviews ont eu lieu **du 10 au 22 novembre 2021**.



OpinionWay a réalisé cette enquête en appliquant les procédures et règles de la **norme ISO 20252**.

Les dirigeants résistent à la crainte d'une cinquième vague



- ▶ L'état d'esprit des dirigeants d'entreprise affiche encore ce mois-ci un niveau stable. Malgré l'amorce de la 5^{ème} vague de l'épidémie de Covid-19, l'indicateur de l'optimisme s'établit à 103 (+1 pt). On constate toutefois un écart inédit depuis février entre l'optimisme des dirigeants d'entreprises comptant 0 à 9 salariés (101, -1 pt) et celui des dirigeants d'entreprises plus grandes, en forte progression (110, +11 pts).
- ▶ Concernant l'élection présidentielle à venir, les dirigeants citent globalement moins de thèmes à traiter en priorité par rapport au mois dernier. Le podium demeure inchangé, les dirigeants plaçant l'emploi en tête de leurs préoccupations (75%, -7 pts) suivi par le pouvoir d'achat (69%, -9 pts) et l'éducation et la formation (68%, -6 pts). Deux thèmes font leur entrée dans le top 5 ce mois-ci : la fiscalité (65%, +1 pt) un thème qui apparaît moins important pour l'ensemble des Français (cité par 21% d'entre eux dans notre dernier PrésiTrack©) et la sécurité (65%, +2 pts), troisième thème le plus cité par les Français (44%).
- ▶ En réaction à la hausse des prix de l'énergie, le Gouvernement avait annoncé le versement par les entreprises d'une prime de 100 euros à la fin de l'année pour les salariés gagnant moins de 2000 euros net par mois, compensé dès janvier 2022 par une réduction des cotisations sociales. Cette mesure est encore débattue, le Sénat l'ayant même à cette heure annulée. Pour une grande majorité des dirigeants d'entreprises comptant au moins un salarié, la mesure ne semble toutefois pas poser de problème majeur. Bien que 37% déclarent qu'elle entrainera des coûts supplémentaires, seulement 9% estiment que cela débouchera sur des problèmes de trésorerie et 9% sur des difficultés opérationnelles pour le versement.
 - Avec mécaniquement plus de salariés à qui verser une prime, les dirigeants d'entreprises comptant 10 salariés et plus anticipent davantage de problèmes. 42% jugent que la prime inflation entrainerait des coûts supplémentaires et 18% des difficultés opérationnelles dans la mise en œuvre du versement.

Entre court-terme et long-terme, les attentes des dirigeants sont diverses



- ▶ En matière de politiques publiques, 71% des dirigeants d'entreprise déclarent qu'ils attendent avant tout des réformes pour les aider à préparer l'avenir, contre 22% qui attendent plutôt un soutien pour gérer la sortie de la crise sanitaire et économique.
 - Les entreprises comptant moins de 10 salariés, dont beaucoup ont été durement touchées par la crise et les mesures de fermetures administratives pendant les confinements, sont plus nombreuses à attendre encore un soutien pour la sortie de crise : 23% contre 15% des entreprises plus grandes. Les dirigeants des entreprises comptant 10 salariés ou plus ont une préférence plus marquée pour des réformes afin de préparer l'avenir (83%), mais une large majorité des dirigeants des entreprises plus petites affiche également cette préférence (70%).
- ▶ Pour autant, lorsqu'il s'agit de mesures très concrètes, les dirigeants se montrent moins tranchés et se positionnent autant pour des mesures de court-terme que de long-terme : 68% citent au moins une mesure pour gérer la sortie de crise, et 67% au moins une réforme pour préparer l'avenir. Ainsi, les deux actions les plus attendues sont d'une part un soutien financier pour les entreprises impactées par la hausse des coûts (35%), et d'autre part une réforme favorisant l'initiative locale (34%). Des aides pour affronter les pénuries de matières premières (33%) et des actions pour faire face aux problèmes de recrutement (28%) sont aussi évoquées par une part notable des dirigeants. En résumé, 28% des dirigeants citent exclusivement des mesures pour gérer la sortie de crise, alors que 27% citent uniquement des réformes pour aider à préparer l'avenir. La plus grande part ne semble toutefois pas vouloir se soumettre à ce dilemme et cite des mesures renvoyant à ces deux voies (40%).
 - À l'inverse de la tendance observée en leur posant directement la question, les dirigeants d'entreprises comptant 10 salariés et plus citent davantage de mesures pour gérer la sortie de crise : 84% contre 67% des chefs d'entreprises plus petites. Les entreprises comptant moins de 10 salariés sont particulièrement favorables à une réforme favorisant l'initiative locale (35% contre 15% des entreprises plus grandes).
 - Le secteur de la construction affiche encore un besoin pressant de soutien de la part des pouvoirs publics, en particulier pour faire face aux pénuries de matières premières : 62% des dirigeants du secteur attendent des actions en la matière.

Pour les dirigeants, la complexité administrative grève l'attractivité de la France



- ▶ La plupart des dirigeants d'entreprise estiment que leur secteur d'activité n'est pas attractif pour les investissements étrangers (76%), une majorité considérant même que leur secteur n'est *pas du tout* attractif (62%). Ce constat sévère doit toutefois être relativisé par la faible importance que beaucoup de dirigeants accordent au sujet. 85% jugent ainsi que ce n'est pas un enjeu stratégique pour leur secteur, et 90% que ce ne l'est pas non plus pour leur entreprise.
 - Les dirigeants d'entreprises comptant au moins 10 salariés accordent davantage d'importance à l'attractivité pour les investissements étrangers, mais restent majoritairement convaincus que ce n'est pas un enjeu stratégique, ni pour leur secteur (71%), ni pour leur entreprise (78%).
 - Les dirigeants du secteur du commerce sont un peu moins négatifs sur l'attractivité de leur secteur : 25% estiment qu'il attire les investisseurs étrangers. Ces dirigeants attribuent aussi une importance un peu plus grande à ce sujet pour leur secteur.
- ▶ Les dirigeants d'entreprise citent avant tout des éléments administratifs comme obstacles à l'attractivité de la France pour les investisseurs étrangers. Une majorité des dirigeants évoquent même la fiscalité française (62%) et la complexité des démarches auprès de l'administration (57%). Dans une moindre mesure, le droit du travail apparaît également comme un obstacle aux yeux des interviewés (35%). Les problématiques liées à la main d'œuvre ne sont pas des obstacles selon les petites entreprises, seules 4% d'entre elles citant ces éléments. Aux yeux des chefs d'entreprises plus grandes, le sujet est toutefois d'importance : 32% de ces dirigeants jugent que le coût de la main d'œuvre est un obstacle aux investissements étrangers.



Les résultats

Vague 64 – Novembre 2021

“*opinionway* pour



Les questions d'actualité

Vague 64 – Novembre 2021

“*opinionway*” pour

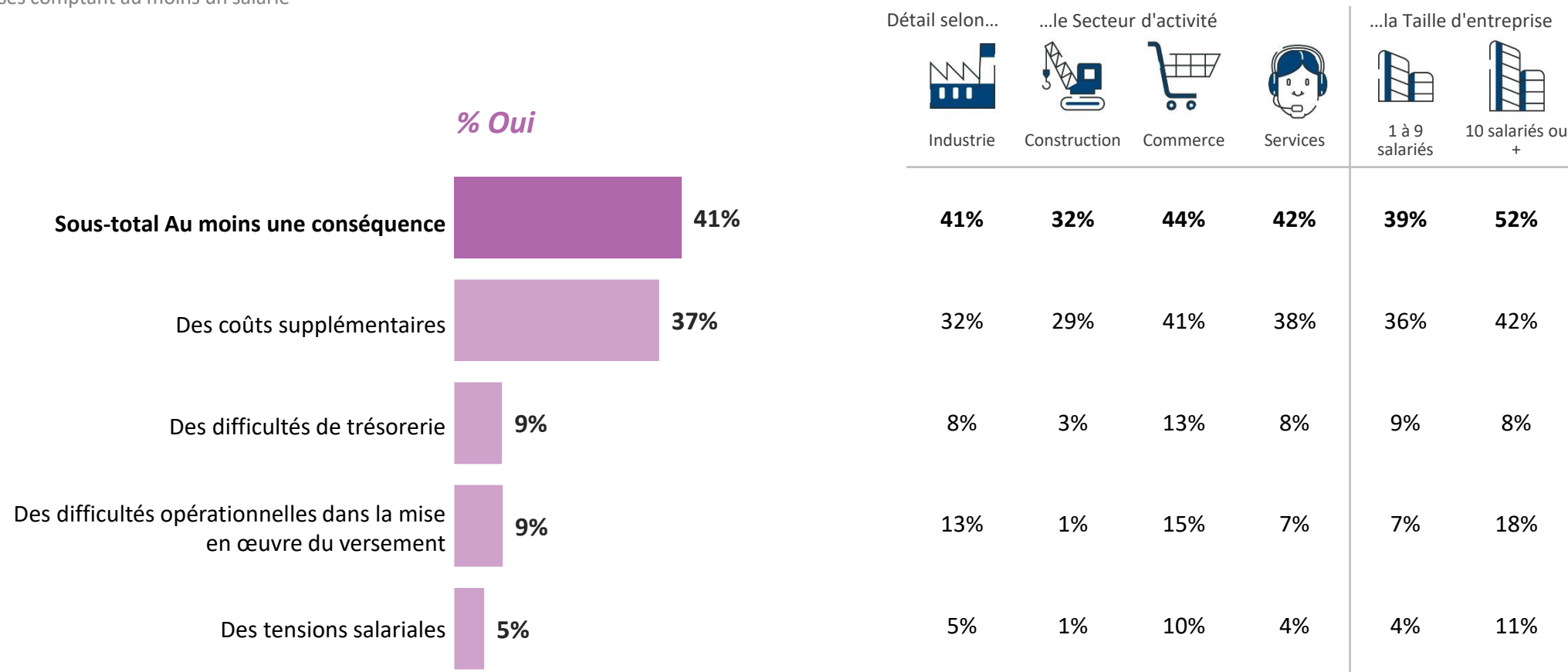


Les conséquences pour les entreprises du versement de la prime de 100 euros



Q : Le Gouvernement a annoncé qu'en octobre les entreprises verseront à leurs salariés gagnant moins de 2 000 euros nets par mois une prime de 100 euros en décembre 2021. Les entreprises seront ensuite remboursées du même montant en janvier 2022 via la déduction de leurs cotisations sociales. Ce versement de l'indemnité entraine-t-il pour votre entreprise... ?

BASE : Entreprises comptant au moins un salarié

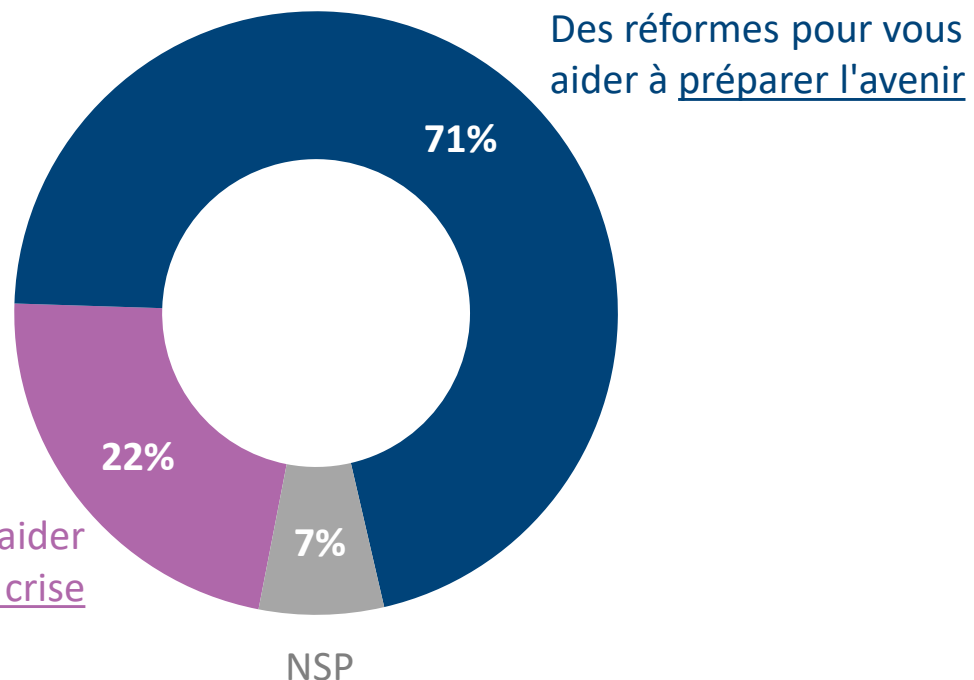


L'attente prioritaire envers les pouvoirs publics



Q : Qu'attendez-vous aujourd'hui prioritairement des pouvoirs publics pour votre entreprise ?

BASE : Ensemble



Détail selon...	...le Secteur d'activité				...la Taille d'entreprise	
	Industrie	Construction	Commerce	Services	0 à 9 salariés	10 salariés ou +
●	81%	73%	64%	72%	70%	83%
●	15%	18%	28%	22%	23%	15%
●	4%	9%	8%	6%	7%	2%

Les mesures attendues de la part des pouvoirs publics



Q : Et plus précisément, parmi les propositions suivantes, qu'attendez-vous prioritairement des pouvoirs publics ?

BASE : Ensemble, plusieurs réponses possibles

Détail selon...

...le Secteur d'activité

...la Taille d'entreprise



Industrie

Construction

Commerce

Services

0 à 9 salariés

10 salariés ou +

Sous-total Mesures pour gérer la sortie de crise **68%**

Soutenir financièrement les entreprises impactées par la hausse des coûts (transports, matières premières, salaires ...)

35%

76%

83%

72%

62%

67%

84%

Mettre en œuvre des actions pour faire face aux problèmes actuels de pénurie de matières premières

33%

49%

56%

41%

27%

35%

36%

Mettre en œuvre des actions pour faire face aux problèmes actuels de recrutement

28%

49%

62%

39%

23%

33%

42%

Accompagner les entreprises dans la compréhension / lisibilité des dispositifs d'aides encore en vigueur

16%

25%

44%

24%

27%

27%

46%

Décaler la date limite de remboursement des Prêts garantis par l'Etat (PGE)

5%

31%

25%

15%

13%

16%

8%

Sous-total Mesures pour préparer l'avenir **67%**

Favoriser l'initiative locale **34%**

17%

3%

7%

6%

5%

12%

Renforcer l'attractivité économique et touristique des territoires **17%**

52%

45%

62%

75%

67%

66%

Favoriser la transformation écologique des entreprises **15%**

17%

27%

36%

37%

35%

15%

Soutenir l'innovation, la recherche et développement (R&D) au sein des entreprises **14%**

13%

9%

16%

20%

17%

19%

Favoriser le développement commercial des entreprises en France et/ou à l'étranger **11%**

21%

4%

10%

18%

15%

15%

Favoriser la transformation numérique des entreprises **9%**

17%

8%

5%

18%

13%

18%

NSP **5%**

5%

9%

6%

5%

11%

9%

14%

9%

6%

5%

5%

6%

3%

Les mesures attendues de la part des pouvoirs publics



Q : Et plus précisément, parmi les propositions suivantes, qu'attendez-vous prioritairement des pouvoirs publics ?

BASE : Ensemble, plusieurs réponses possibles

Détail selon...	...le Secteur d'activité				...la Taille d'entreprise	
	Industrie	Construction	Commerce	Services	0 à 9 salariés	10 salariés ou +
Citent à la fois des mesures pour <u>gérer la sortie de crise</u> ET des mesures pour <u>préparer l'avenir</u>	36%	34%	40%	42%	39%	53%
Citent exclusivement des mesures pour <u>gérer la sortie de crise</u>	39%	49%	33%	20%	28%	31%
Citent exclusivement des mesures pour <u>préparer l'avenir</u>	16%	11%	23%	33%	27%	13%

40%

Citent à la fois des mesures pour gérer la sortie de crise ET des mesures pour préparer l'avenir

28%

Citent exclusivement des mesures pour gérer la sortie de crise

27%

Citent exclusivement des mesures pour préparer l'avenir

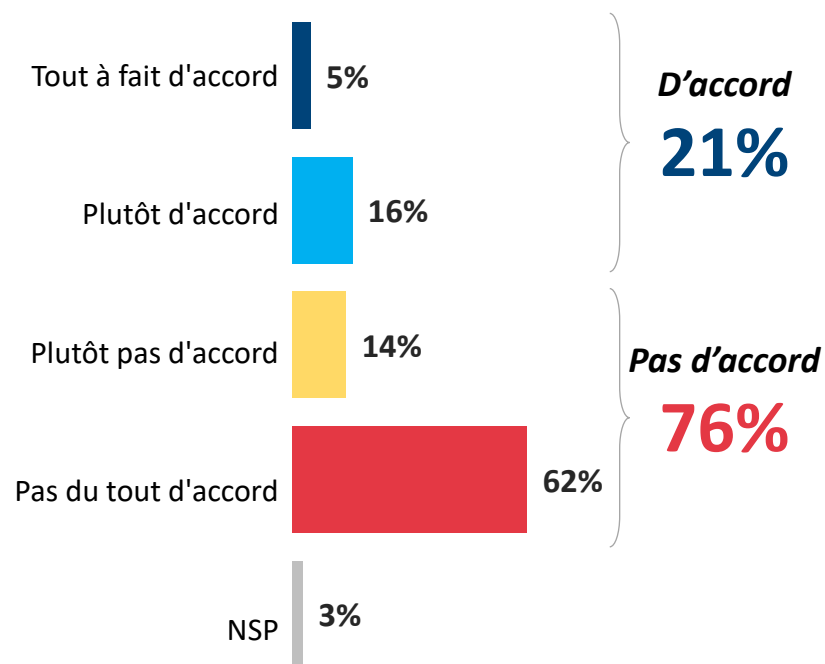
L'importance des investissements étrangers pour les entreprises et leur secteur



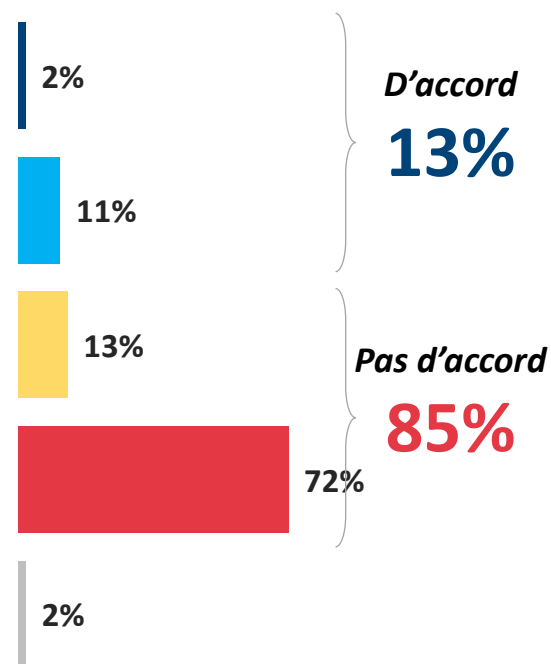
Q : Êtes-vous d'accord ou pas d'accord avec chacune des affirmations suivantes concernant l'attractivité de votre secteur pour les investisseurs étrangers ?

BASE : Ensemble

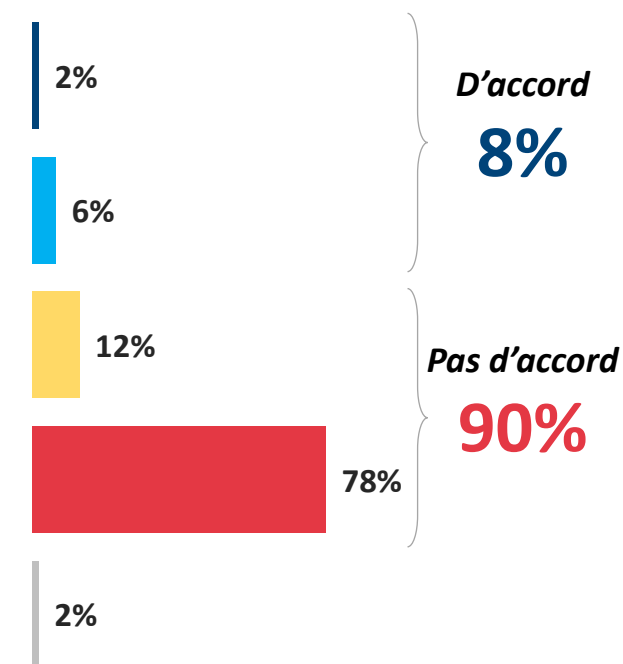
Votre secteur d'activité en France est attractif pour les investisseurs étrangers



Attirer des investissements étrangers est un enjeu stratégique pour votre secteur d'activité



Attirer des investissements étrangers est un enjeu stratégique pour votre entreprise



L'importance des investissements étrangers pour les entreprises et leur secteur



Q : Êtes-vous d'accord ou pas d'accord avec chacune des affirmations suivantes concernant l'attractivité de votre secteur pour les investisseurs étrangers ?

BASE : Ensemble

% D'accord	Ensemble	Détail selon... ...le Secteur d'activité				...la Taille d'entreprise	
		Industrie	Construction	Commerce	Services	0 à 9 salariés	10 salariés ou +
Votre secteur d'activité en France est attractif pour les investisseurs étrangers	21%	11%	12%	25%	22%	20%	33%
Attirer des investissements étrangers est un enjeu stratégique pour <u> votre secteur d'activité </u>	13%	9%	8%	20%	12%	13%	26%
Attirer des investissements étrangers est un enjeu stratégique pour <u> votre entreprise </u>	8%	5%	4%	10%	8%	7%	19%

Les obstacles aux investissements étrangers en France



Q : Selon vous, quels sont les principaux obstacles aux investissements étrangers en France ?

BASE : Ensemble, trois réponses possibles

Détail selon...

...le Secteur d'activité

...la Taille d'entreprise



Industrie



Construction



Commerce



Services



0 à 9
salariés



10 salariés ou
+

Sous-total Obstacles administratifs 88%

La fiscalité française 62%

La complexité des démarches auprès de l'administration française 57%

Le droit du travail (création d'entreprise, 35h, etc.) 35%

Les normes de qualité à respecter (normes environnementales, sécurité, etc.) 13%

Le manque de soutien aux entreprises en France 17%

Le manque de débouchés 5%

Sous-total Main d'œuvre 5%

Le coût de la main d'œuvre 4%

La compétence de la main d'œuvre 2%

Autre 3%

Aucun obstacle 4%

NSP 6%

	Industrie	Construction	Commerce	Services	0 à 9 salariés	10 salariés ou +
Sous-total Obstacles administratifs	93%	87%	88%	88%	88%	93%
<i>La fiscalité française</i>	66%	70%	58%	62%	62%	75%
<i>La complexité des démarches auprès de l'administration française</i>	53%	50%	56%	58%	57%	47%
<i>Le droit du travail (création d'entreprise, 35h, etc.)</i>	32%	40%	36%	33%	35%	39%
<i>Les normes de qualité à respecter (normes environnementales, sécurité, etc.)</i>	11%	9%	14%	13%	13%	13%
Le manque de soutien aux entreprises en France	26%	11%	22%	14%	17%	9%
Le manque de débouchés	1%	5%	-	8%	5%	5%
Sous-total Main d'œuvre	17%	6%	3%	5%	4%	35%
<i>Le coût de la main d'œuvre</i>	17%	6%	3%	3%	3%	32%
<i>La compétence de la main d'œuvre</i>	3%	1%	1%	2%	1%	7%
Autre	3%	6%	3%	2%	3%	1%
Aucun obstacle	1%	3%	3%	4%	4%	1%
NSP	3%	8%	7%	5%	6%	3%

Baromètre présidentielle 2022

Vague 64 – Novembre 2021

“*opinionway*” pour



Les enjeux prioritaires de la campagne présidentielle

Q : Quels sont les thèmes qui devraient être prioritaires selon vous dans le cadre de la campagne présidentielle française ?

BASE : Ensemble

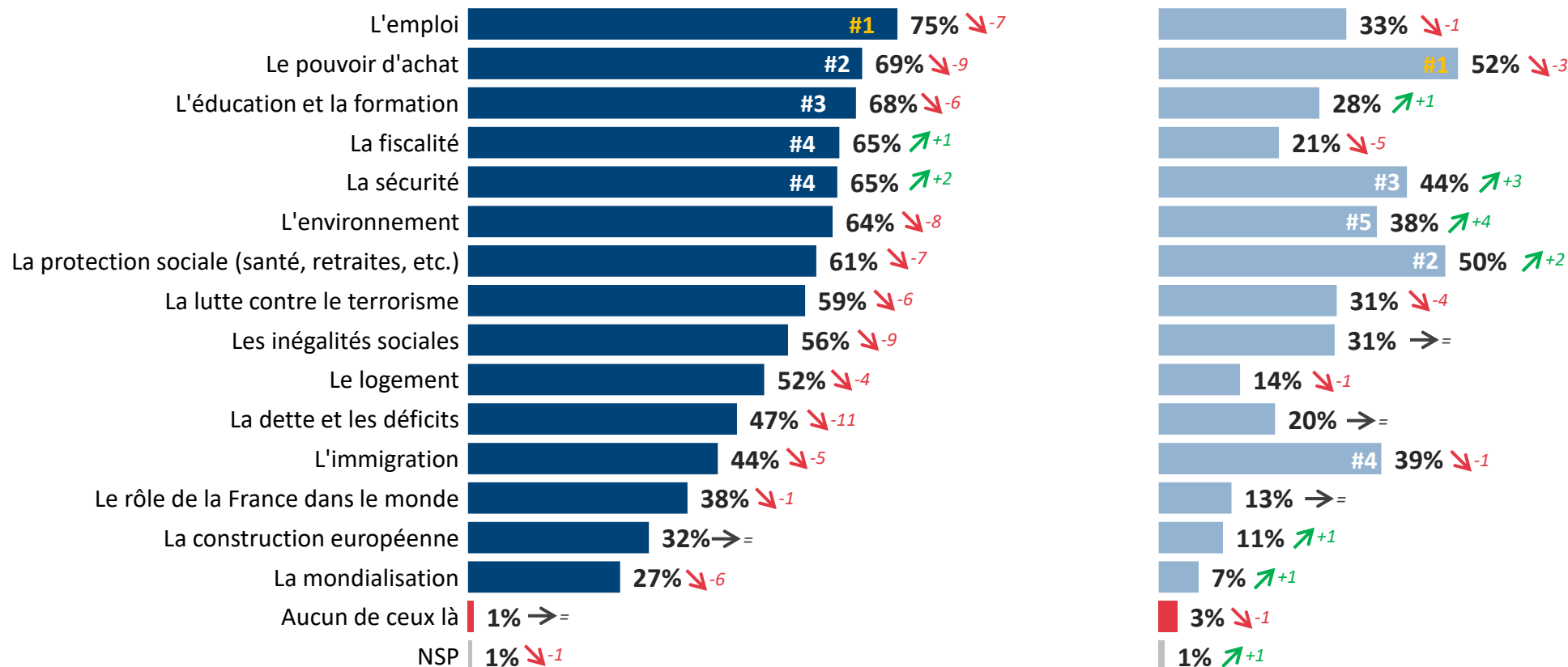
Plusieurs réponses possibles – Total supérieur à 100%



609
CHEFS D'ENTREPRISE



ENSEMBLE DES FRANÇAIS *



↗ ↘ Evolution depuis octobre 2021

*PrésiTrack© par OpinionWay – 18 novembre 2021

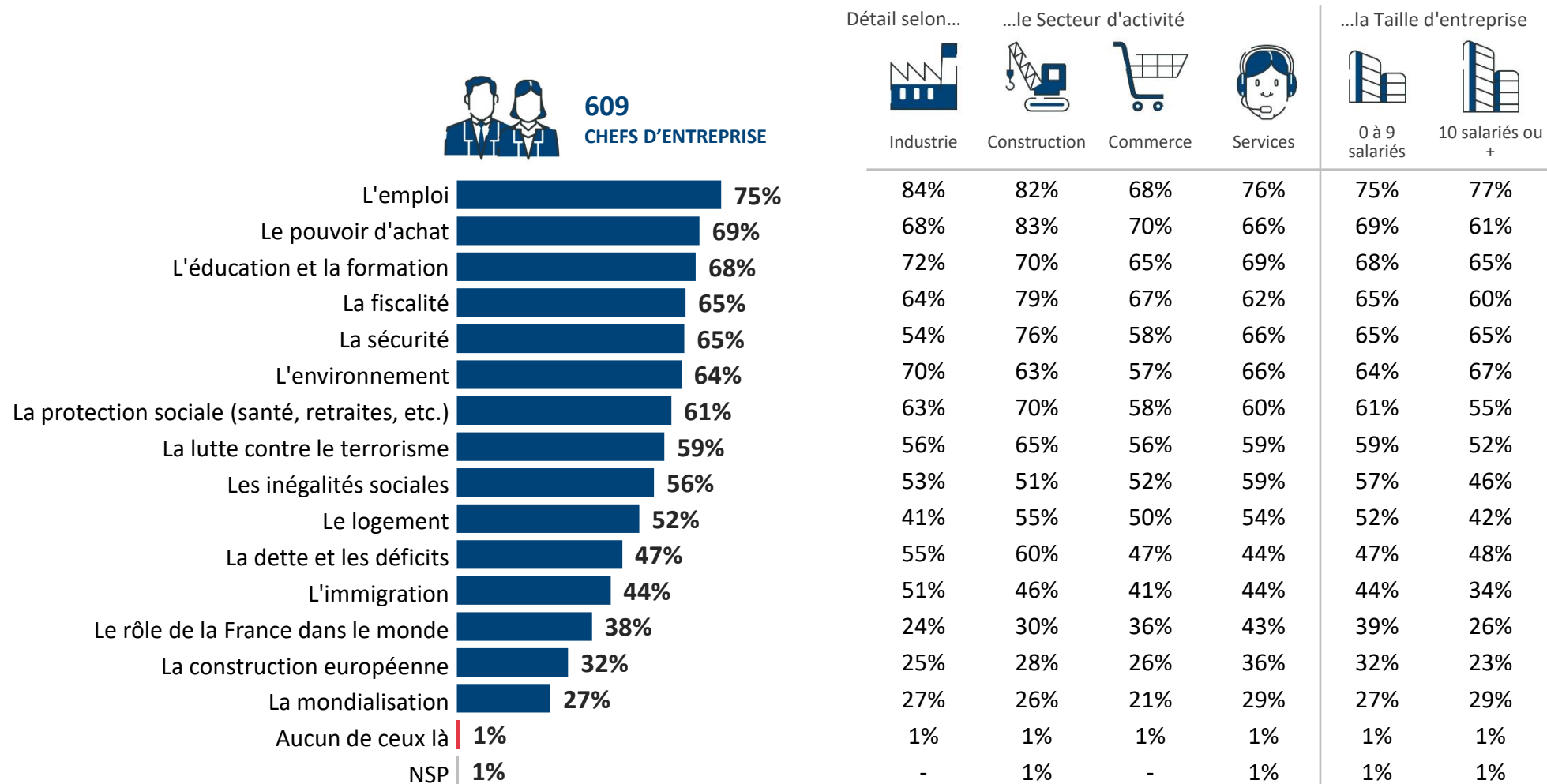
Les enjeux prioritaires de la campagne présidentielle



Q : Quels sont les thèmes qui devraient être prioritaires selon vous dans le cadre de la campagne présidentielle française ?

BASE : Ensemble

Plusieurs réponses possibles – Total supérieur à 100%

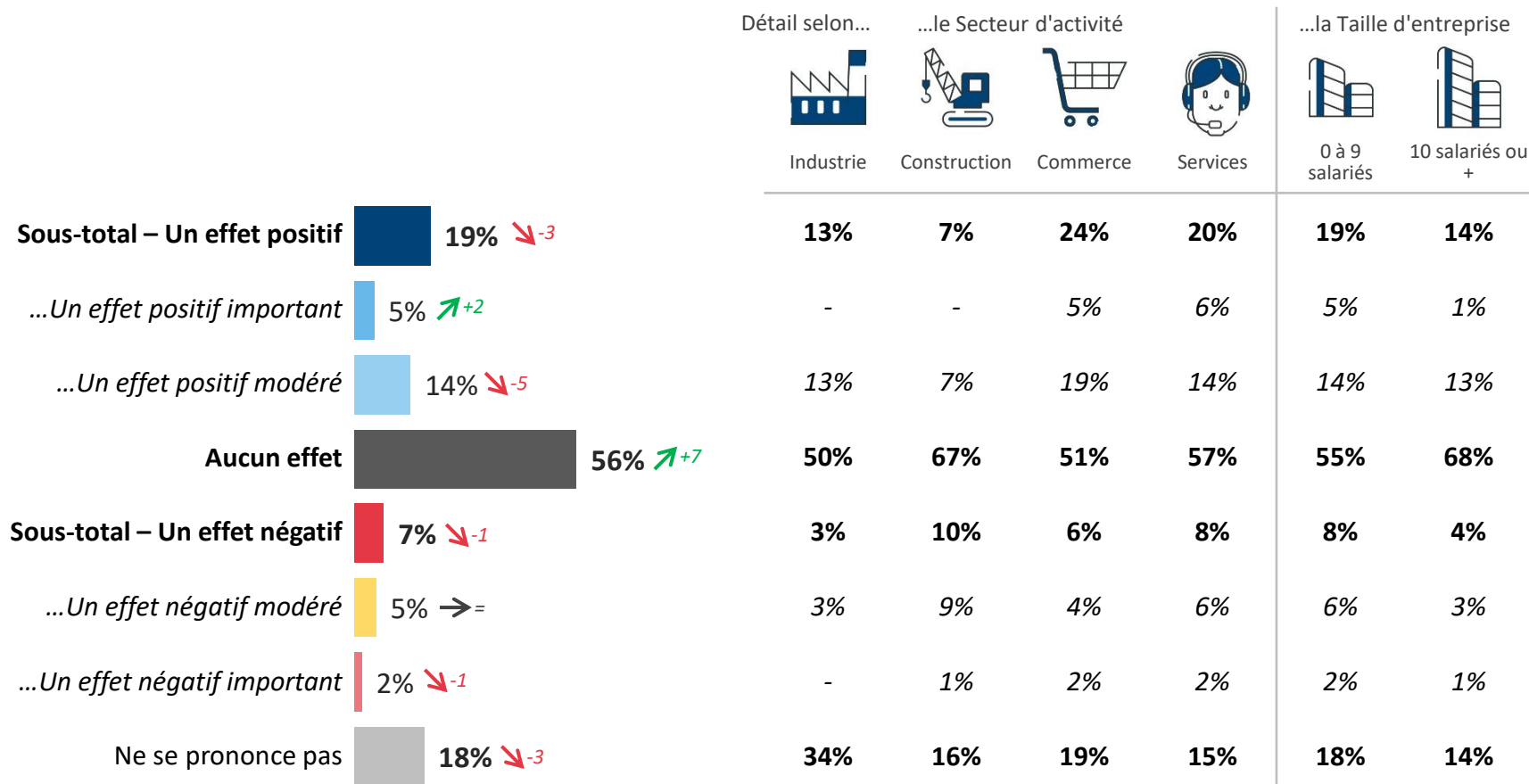


L'impact du résultat de l'élection présidentielle sur l'économie française



Q : D'après vous, le résultat de l'élection présidentielle aura-t-il sur l'économie française... ?

BASE : Ensemble



↗ ↘ Evolution depuis octobre 2021

Les questions barométriques

Vague 64 – Novembre 2021

“*opinionway*” pour



L'indicateur de l'optimisme

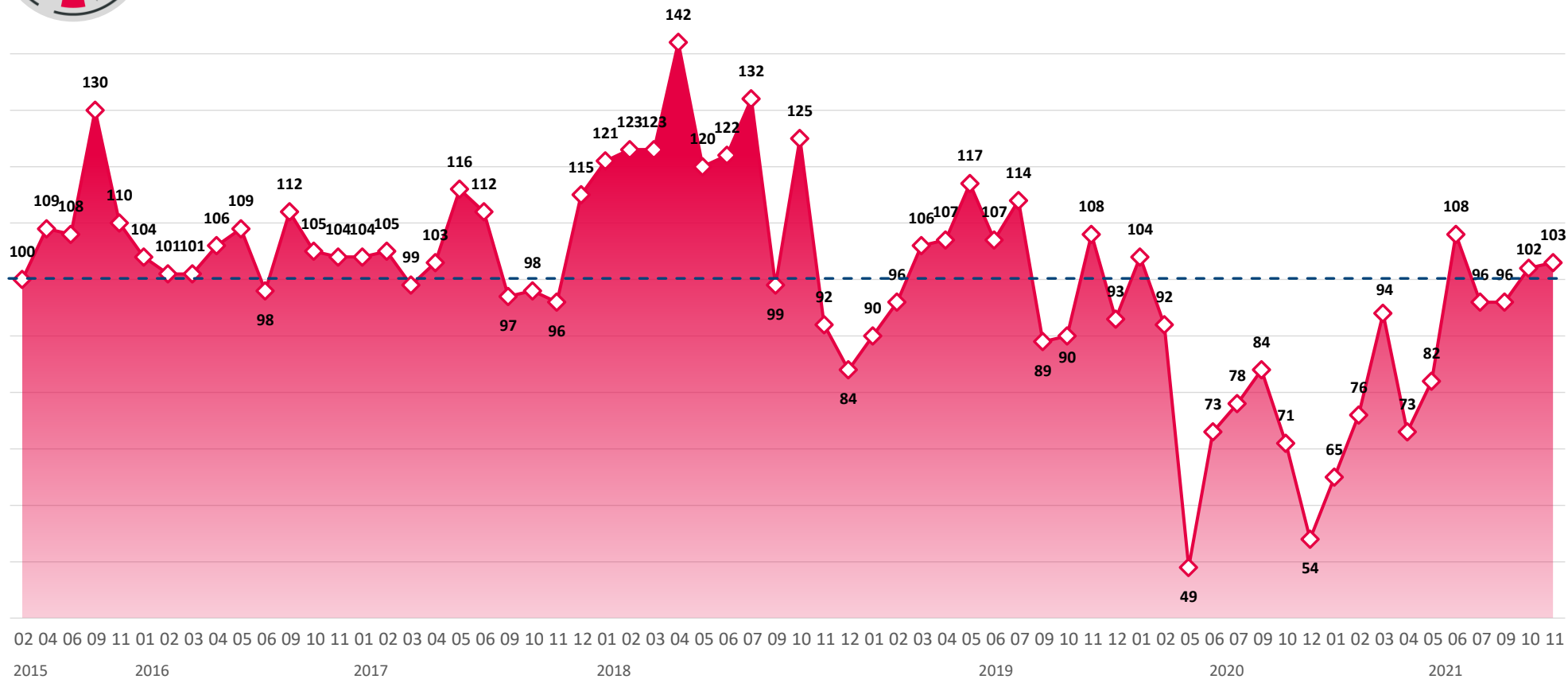
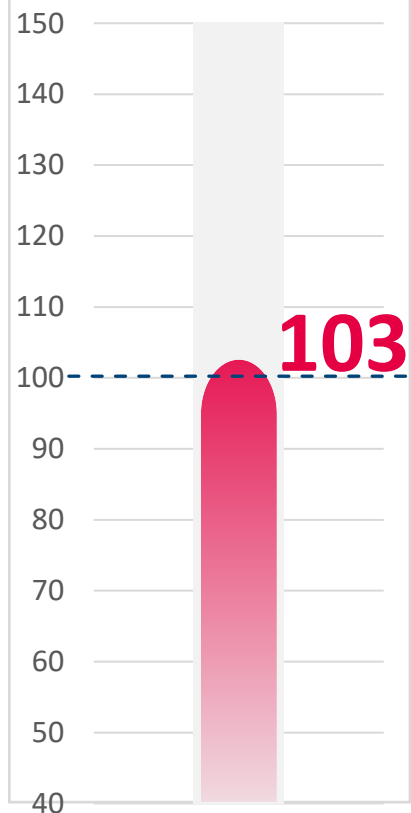


L'indicateur prend en compte les questions de confiance à l'égard de l'évolution de l'économie et d'appréciation de la situation actuelle.
La référence est la vague 1 de février 2015 (base 100) pour chaque groupe d'entreprises

Novembre 2021



L'évolution de l'indicateur depuis février 2015

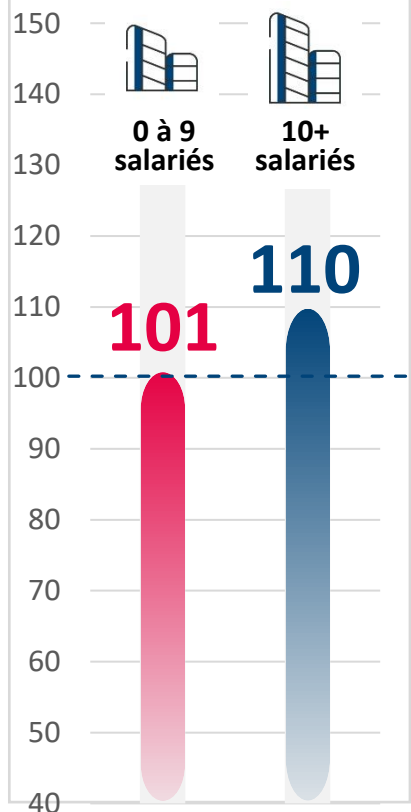


L'indicateur de l'optimisme en fonction de la taille de l'entreprise

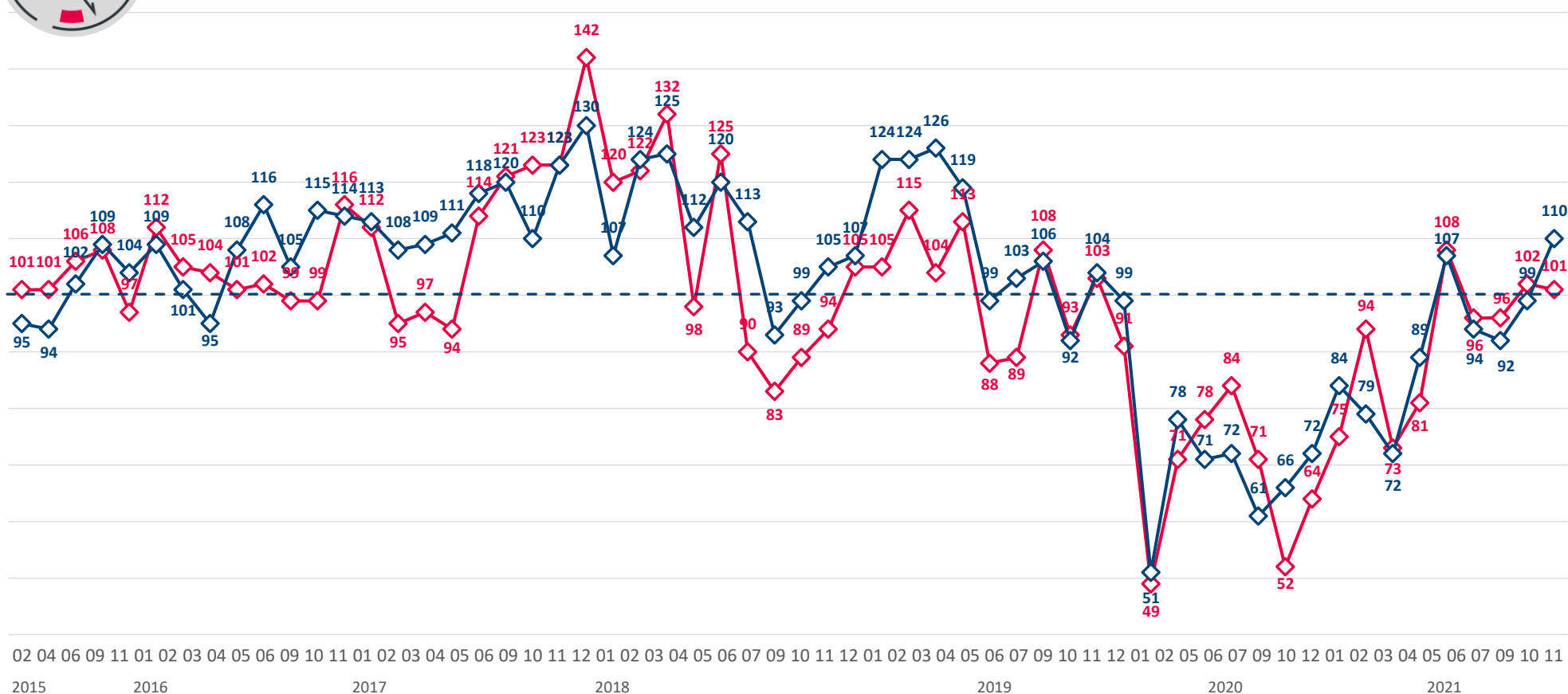


L'indicateur prend en compte les questions de confiance à l'égard de l'évolution de l'économie et d'appréciation de la situation actuelle.
La référence est la vague 1 de février 2015 (base 100) pour chaque groupe d'entreprises

Novembre 2021



L'évolution de l'indicateur depuis février 2015

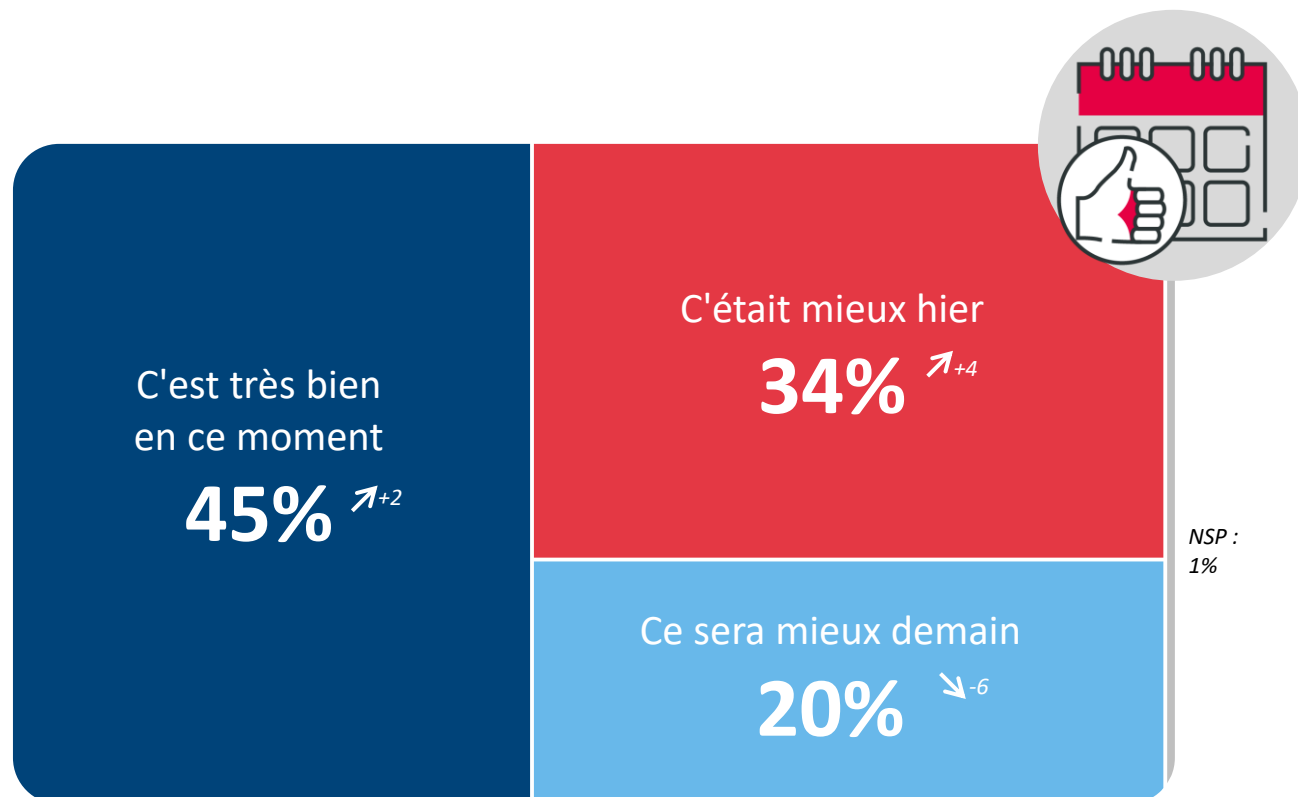


L'appréciation de la situation actuelle



Q. Dans le contexte actuel vous êtes plutôt porté à dire... ?

BASE : Ensemble



NSP : 1%

↗ ↘ Evolution depuis octobre 2021

Détail selon...

	...le Secteur d'activité				...la Taille d'entreprise	
	Industrie	Construction	Commerce	Services	0 à 9 salariés	10 salariés ou +
●	56%	69%	40%	42%	45%	61%
●	28%	24%	39%	34%	34%	17%
●	16%	7%	20%	23%	20%	22%
●	-	-	1%	1%	1%	-

L'appréciation de la situation actuelle



609
CHEFS D'ENTREPRISE

Q. Dans le contexte actuel vous êtes plutôt porté à dire... ?

BASE : Ensemble

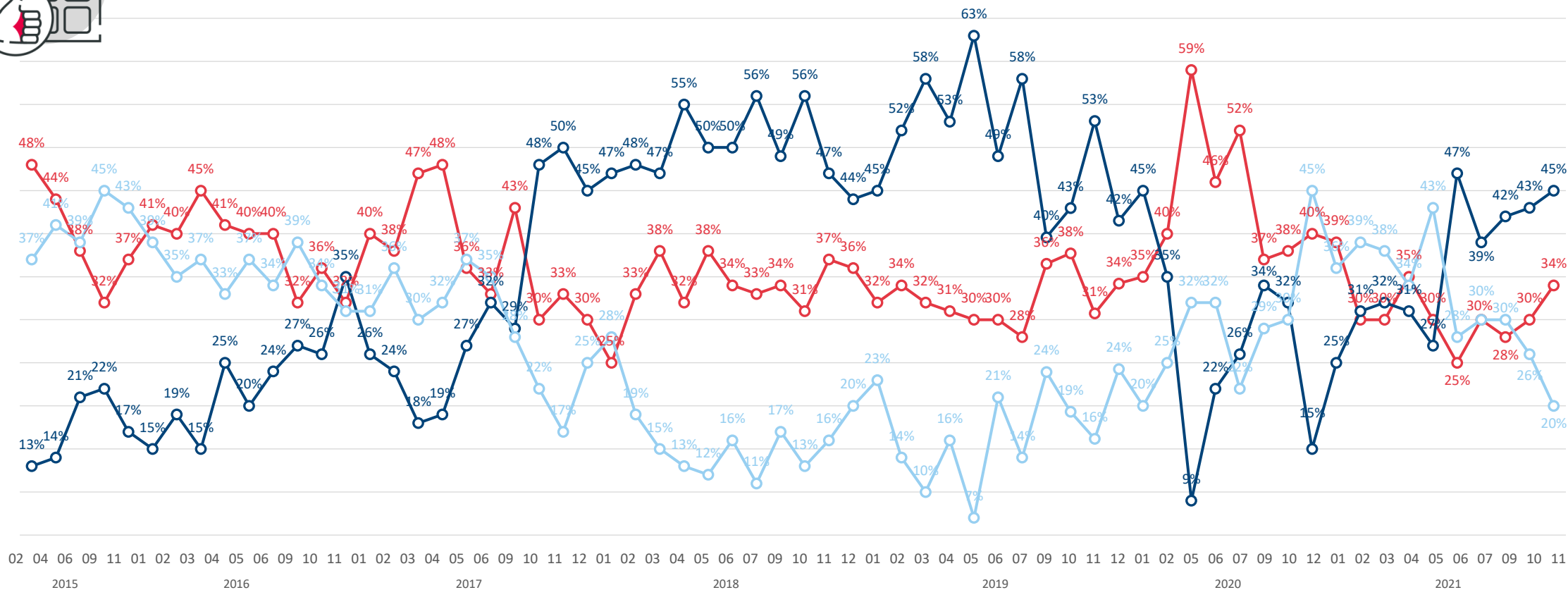


L'évolution de l'indicateur depuis février 2015

C'est très bien en ce moment

Ce sera mieux demain

C'était mieux hier

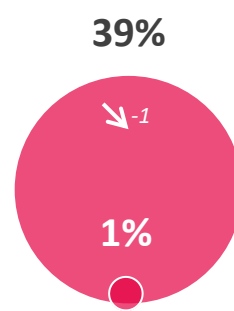
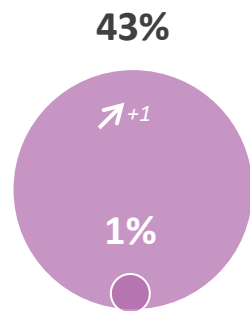
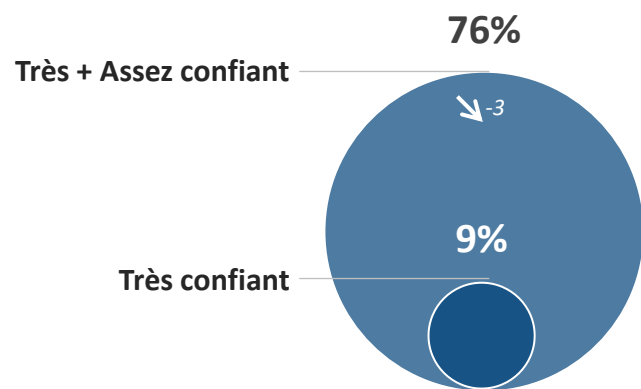
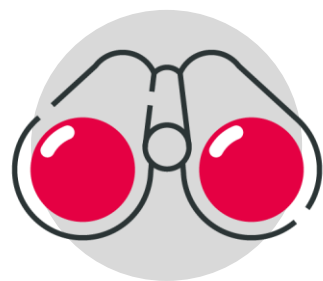


Les niveaux de confiance - Perspectives 12 prochains mois



Q. Concernant les perspectives des 12 prochains mois, diriez-vous que vous êtes très confiant, assez confiant, assez inquiet, très inquiet, pour... ?

BASE : Ensemble



↗ ↘ Evolution depuis octobre 2021

% Très + Assez confiant

	...le Secteur d'activité				...la Taille d'entreprise	
	Industrie	Construction	Commerce	Services	0 à 9 salariés	10 salariés ou +
	85%	93%	61%	77%	75%	89%
	43%	37%	41%	45%	42%	55%
	41%	35%	40%	39%	38%	53%

Les niveaux de confiance - Perspectives 12 prochains mois

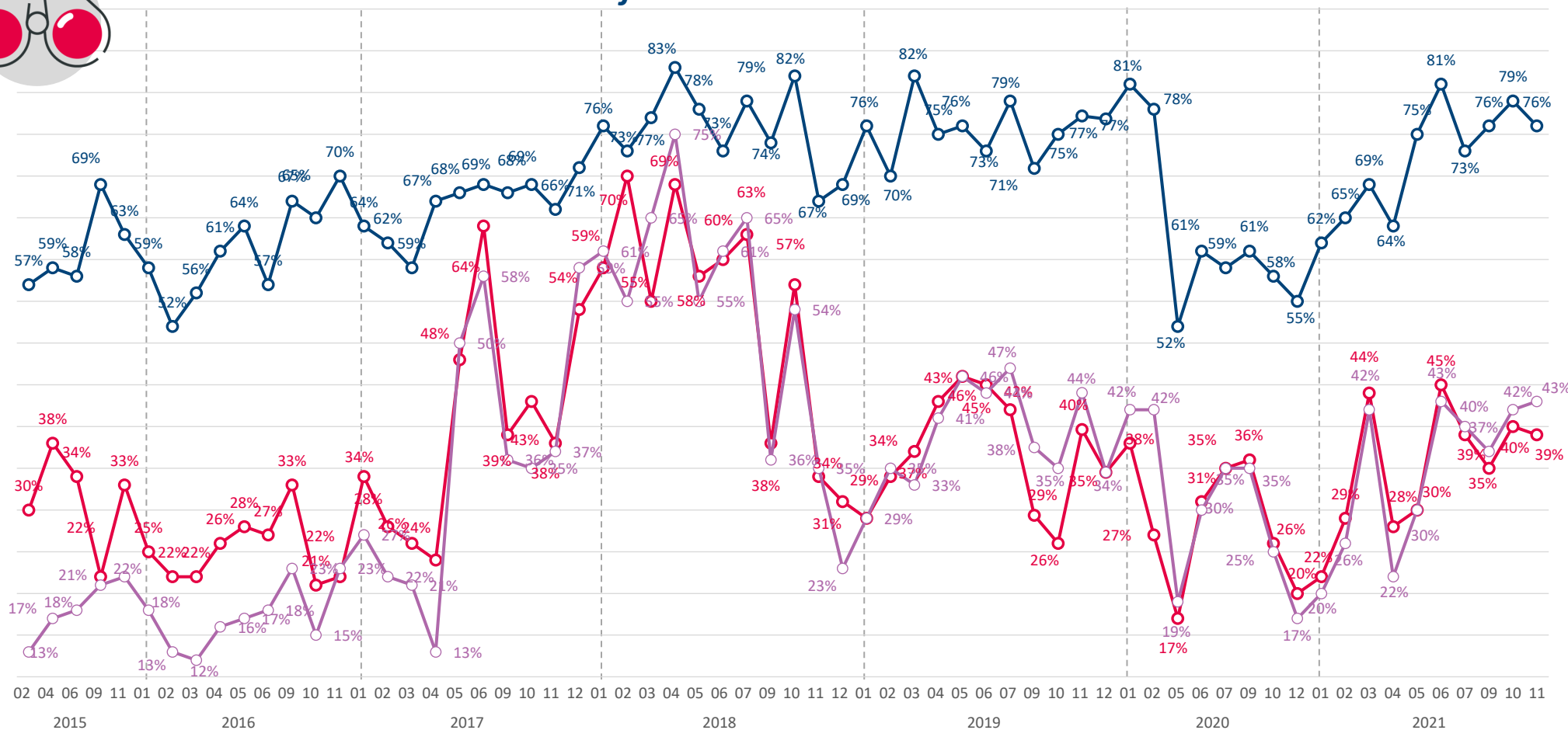


Q. Concernant les perspectives des 12 prochains mois, diriez-vous que vous êtes très confiant, assez confiant, assez inquiet, très inquiet, pour... ?

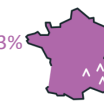
BASE : Ensemble



L'évolution - % Très + Assez confiant



Votre entreprise



L'économie française



L'économie mondiale


Les évolutions pronostiquées des embauches pour les 12 prochains mois



Q. Au cours des 12 prochains mois, votre entreprise envisage-t-elle de... ?

BASE : Ensemble




Maintenir le nombre de salariés stable
88% ↗⁺¹

↗ ↘ Evolution depuis octobre 2021



Augmenter le nombre de salariés




11% ↘⁻¹



Réduire le nombre de salariés

1% → =

Détail selon...

	...le Secteur d'activité				...la Taille d'entreprise	
	Industrie	Construction	Commerce	Services	0 à 9 salariés	10 salariés ou +
	87%	81%	87%	90%	90%	61%
	12%	19%	11%	10%	10%	35%
	1%	-	2%	-	-	4%

Les évolutions pronostiquées des embauches pour les 12 prochains mois

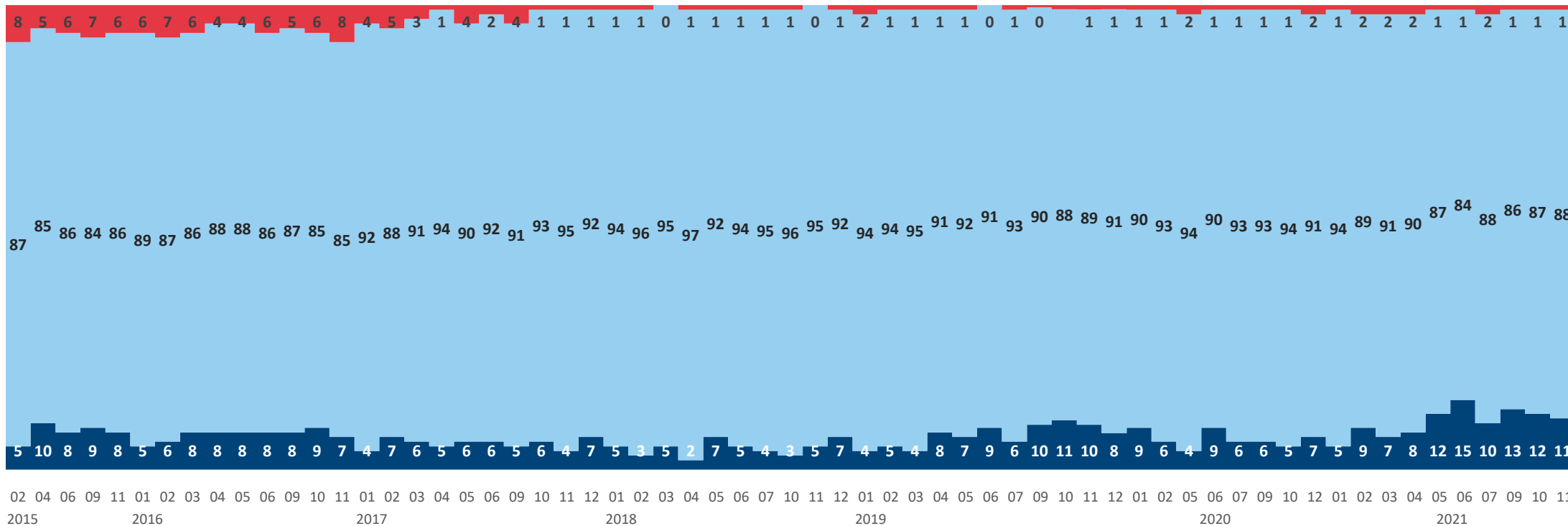


Q. Au cours des 12 prochains mois, votre entreprise envisage-t-elle de... ?

BASE : Ensemble



L'évolution des embauches (en %)



▼ Réduire le nombre de salariés

▶ Maintenir le nombre de salariés

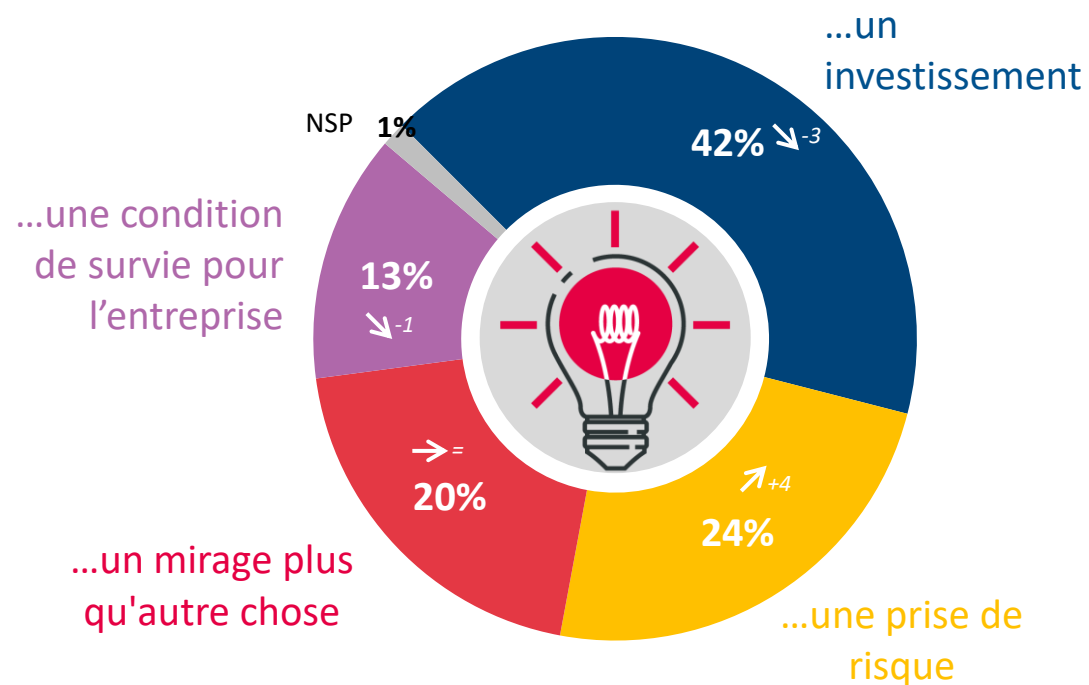
▲ Augmenter le nombre de salariés

Le rapport à l'innovation des dirigeants d'entreprise



Q. Innover c'est pour votre entreprise avant tout... ?

BASE : Ensemble



↗ ↘ Evolution depuis octobre 2021

Détail selon...

	...le Secteur d'activité				...la Taille d'entreprise	
	Industrie	Construction	Commerce	Services	0 à 9 salariés	10 salariés ou +
Investissement	55%	47%	32%	42%	40%	71%
Prise de risque	27%	28%	27%	22%	25%	13%
Mirage	10%	18%	23%	20%	21%	6%
Condition de survie	8%	7%	17%	14%	13%	10%
NSP	-	-	1%	2%	1%	-

Le rapport à l'innovation des dirigeants d'entreprise

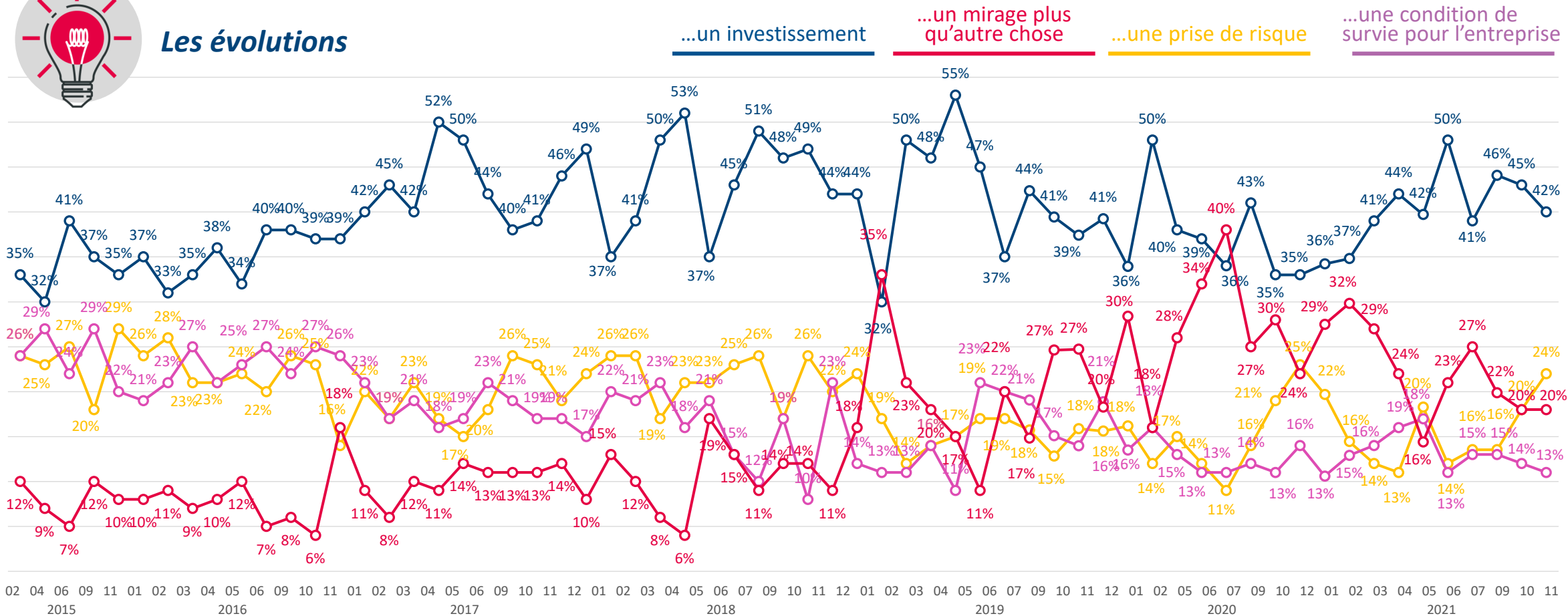


Q. Innover c'est pour votre entreprise avant tout...

BASE : Ensemble



Les évolutions



“opinionway

pour



**LA
TRIBUNE**

LCI

**La grande consultation
des entrepreneurs**