



Observatoire Palatine des PME et ETI

101^{ème} édition – Novembre 2020

“opinionway

15 place de la République 75003 Paris



ESOMAR
member

Rapport

BANQUE
PALATINE 
L'Art d'être Banquier

pour

Challenge^s



MÉTHODOLOGIE

“opinionway



La méthodologie



▶ Étude quantitative réalisée auprès d'un échantillon de 300 dirigeant(e)s d'entreprises (PDG, DG, DAF, ...) dont le chiffre d'affaires est compris entre 15 et 500 millions d'euros.



▶ L'échantillon a été interrogé par **téléphone sous système CATI** par notre partenaire Ariane Etudes.



▶ Dates de terrain : L'échantillon a été interrogé du **26 octobre** au **6 novembre 2020**.



▶ La représentativité de l'échantillon a été assurée par un redressement en termes de **secteurs d'activité** et de **taille salariale**.



▶ OpinionWay a réalisé cette enquête en appliquant les procédures et règles de la norme ISO 20252.



▶ OpinionWay rappelle par ailleurs que les résultats de ce sondage doivent être lus en tenant compte des marges d'incertitude : 5,7 au plus pour un échantillon de 300 répondants.

Toute publication totale ou partielle doit impérativement utiliser la mention complète suivante :

« **Observatoire Palatine des PME et ETI** »

et aucune reprise de l'enquête ne pourra être dissociée de cet intitulé.

“ Particularité des questions d’actualité pour novembre 2020

CONTEXTE

- Le 14 octobre 2020, Emmanuel Macron annonce de nouvelles mesures pour lutter contre la Covid19 en France, dont l’instauration d’un couvre-feu dans certaines métropoles
- Le 28 octobre 2020, Emmanuel Macron renforce les mesures avec un reconfinement national pour une durée minimum de 4 semaines

REPERCUSSIONS SUR LE DEROULEMENT DE L’ENQUETE

- Le questionnaire a initialement été conçu avec des questions relatives au couvre-feu (*version du questionnaire que nous appelons « sujet 1 »*), et a été passé à 196 répondants.
- Les annonces du 28 octobre (alors que le recueil des données avait débuté) ont nécessité d’adapter le questionnaire : à partir du 29 octobre donc, les 104 interviews restantes ont été réalisées avec des questions portant sur le confinement et non le couvre-feu (*version du questionnaire que nous appelons « sujet 2 »*)
- 3 redressements distincts ont été réalisés : un redressement sur l’ensemble de l’échantillon, un redressement pour l’échantillon sujet 1 (*196 interviews entre le 26.10 et le 28.10*) et un redressement pour l’échantillon sujet 2 (*104 interviews entre le 29.10 et le 06.11*).
- Les trois échantillons sont ainsi représentatifs des PME-ETI françaises (sur les critères de secteur d’activité et taille salariale) :
 - Ensemble : 300 interviews représentatives de la structure PME-ETI*
 - Sujet 1 : 196 interviews représentatives de la structure PME-ETI*
 - Sujet 2 : 104 interviews représentatives de la structure PME-ETI*





SYNTHÈSE

Synthèse des résultats – Confiance / Novembre 2020

En novembre, le contexte sanitaire et les mesures déployées par le gouvernement affectent la confiance des dirigeants de PME-ETI, avec pour conséquence un gel ou un report des investissements et créations d'emplois.

La confiance des dirigeant(e)s de PME-ETI recule en novembre, un coup d'arrêt après la lente remontée depuis le déconfinement de mai 2020...

- 61% ont confiance en leur entreprise, et 18% ont confiance en l'économie française ; des indicateurs qui reculent en tendance par rapport au mois d'octobre 2020 (-6 points chacun)
- Recul significatif de la confiance des dirigeants dans l'économie mondiale, qui culmine à 15% seulement en novembre (-8 points)
- Pas de différence sur ces indicateurs entre les personnes interrogées avant et après l'annonce du reconfinement le 28 octobre.

... ce qui impacte le climat des affaires et les projets d'investissements des dirigeants

- Le nombre d'entreprises qui prévoient une stabilisation de leur CA pour 2020 progresse
- Elles sont 30% à considérer la période actuelle propice aux investissements (c'est -5 points et confirme la baisse déjà constatée en octobre dernier)
- L'indice d'investissement se dégrade ainsi légèrement en novembre (87, -2 points), pour le deuxième mois consécutif

Une dégradation de l'indicateur de création d'emplois, mais la sauvegarde de l'emploi reste l'objectif de la plupart des dirigeants

- Les prévisions de recrutement sont en baisse : 6% des entreprises prévoient de recruter, en baisse par rapport à octobre (-5 points)
- Mais 84% des entreprises envisagent de maintenir leurs effectifs et les prévisions de réduction d'effectifs restent stables à 10%

Synthèse des résultats – Actualité / Novembre 2020

Les dirigeants de PME-ETI accueillent un peu mieux les mesures plus strictes annoncées le 28 octobre que celles du 14 octobre

- Les annonces du 14 octobre (couvre-feu) sont justifiées pour 84% des dirigeants, efficaces pour 54% mais suffisantes pour seulement 44% d'entre eux
- Celles du 28 octobre, plus strictes (reconfinement), sont mieux accueillies : justifiées (87%), efficaces (69%) et suffisantes (58%)

Mais la cote du gouvernement pour faire face à la crise sanitaire, plutôt bonne auprès des dirigeants des PME-ETI, s'effrite après l'annonce du reconfinement

- Après les annonces du 14 octobre, 76% des entreprises faisaient confiance au gouvernement, 75% jugeaient que les aides aux PME-ETI étaient suffisantes, et 71% estimaient que la France s'en sortait mieux dans cette crise que le reste du monde
- Après le 28 octobre, ces résultats baissent : 67% des dirigeants font confiance au gouvernement dans la gestion de la crise (-9 points), estiment que les aides aux PME-ETI sont suffisantes (-8 points), et que la France gère mieux la crise que les autres pays (-4 points)

Des PME-ETI prêtes à faire face à un nouveau confinement

- Les entreprises semblent avoir anticipé le reconfinement entre temps : avant que le couvre-feu ne soit décrété, 73% des entreprises étaient prêtes à faire face à un éventuel reconfinement.
- Au lendemain du 28 octobre, ce chiffre atteint 81% des PME-ETI.

Des mesures plus strictes, qui nécessitent que les entreprises s'adaptent davantage et différemment

- Après le 14 octobre, 68% des entreprises ont eu besoin de s'adapter : le premier chantier était la définition/redéfinition des objectifs annuels (40%), l'organisation du travail à distance ou présentiel (39%) et l'allocation des budgets en interne (34%)
- Après le durcissement des mesures du 28 octobre, ce sont désormais 79% des entreprises qui doivent s'adapter. Et les priorités évoluent elles aussi : désormais, l'organisation du travail à distance est le chantier prioritaire (65%), suivi de la définition/redéfinition des objectifs annuels (47%) et de l'allocation des budgets internes (44%)



RESULTATS



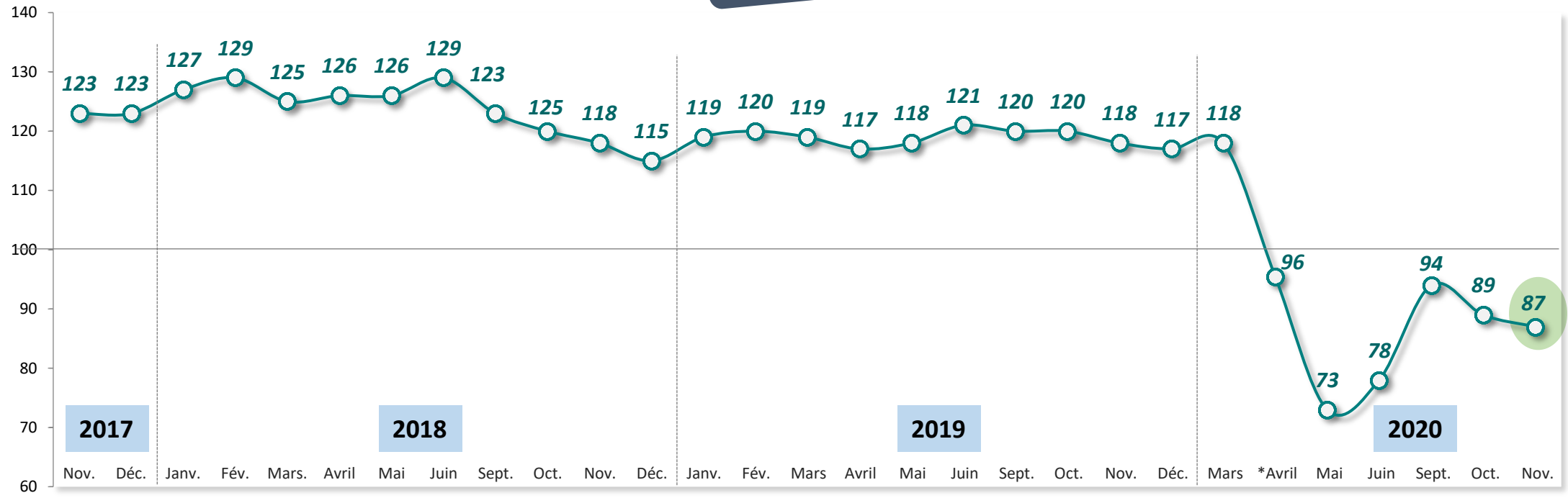
Indice Investissements Palatine-OpinionWay



300 entreprises



Base 100 en novembre 2014



Ecart significativement **supérieur** / **inférieur** à l'ensemble

* Indicateur non mesuré en Avril 2020



Niveaux de confiance



300 entreprises

Q1. Concernant les perspectives des 6 prochains mois, diriez-vous que vous êtes très confiant, assez confiant, assez inquiet, très inquiet, pour...



Votre entreprise



L'économie française



L'économie mondiale

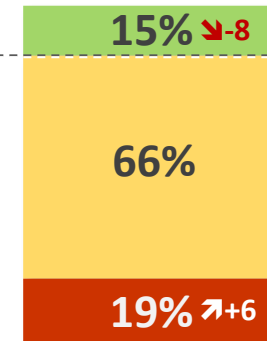
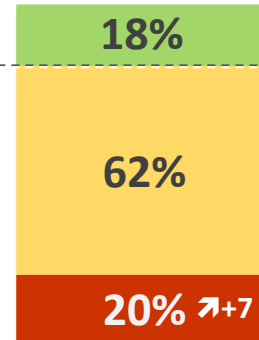
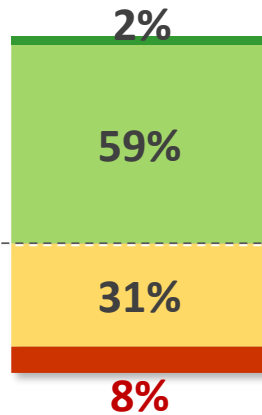
% Confiants

61%

18%

15% ↘-8

Très
Assez



% Inquiets

39%

82%

85% ↗+8

Assez
Très

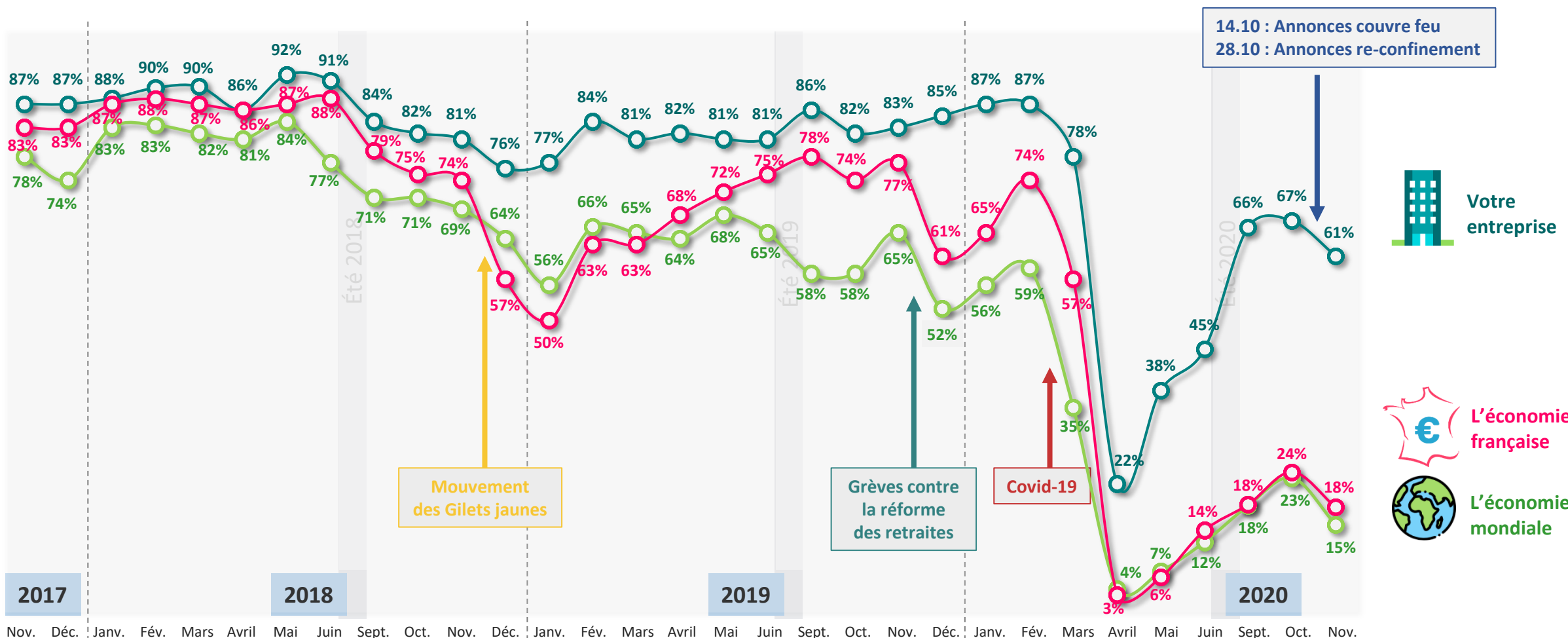


Niveaux de confiance



300 entreprises

Q1. Concernant les perspectives des 6 prochains mois, diriez-vous que vous êtes très confiant, assez confiant, assez inquiet, très inquiet, pour...



Votre entreprise



L'économie française



L'économie mondiale



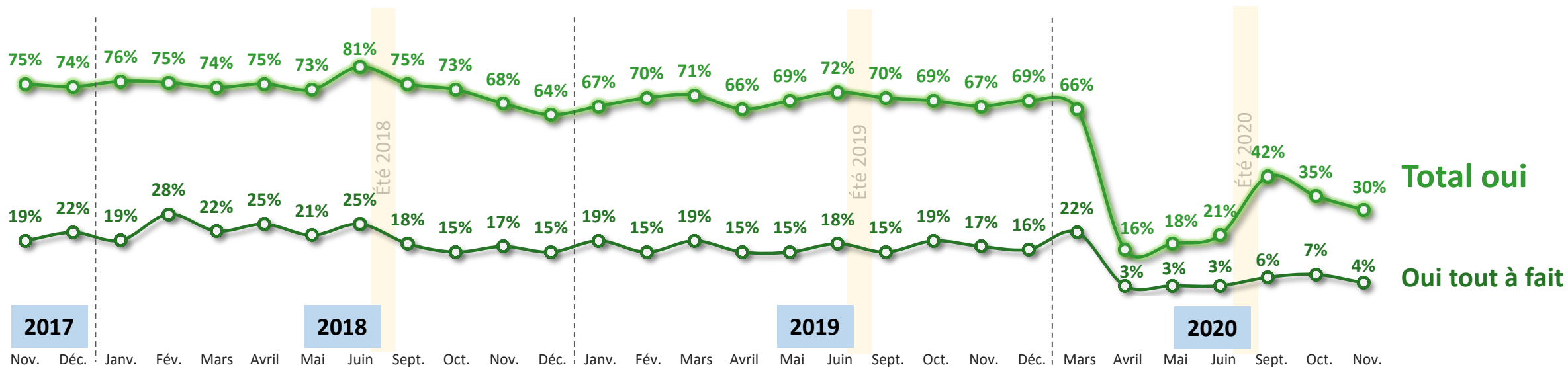
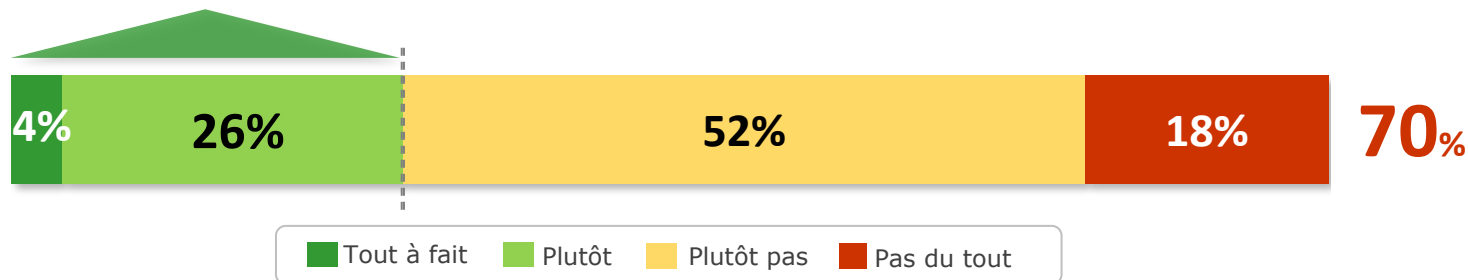
Climat d'investissements



300 entreprises

Q2. Selon vous, la situation actuelle de votre entreprise est-elle propice aux investissements ?

30% estiment que la situation actuelle de leur entreprise est propice aux investissements



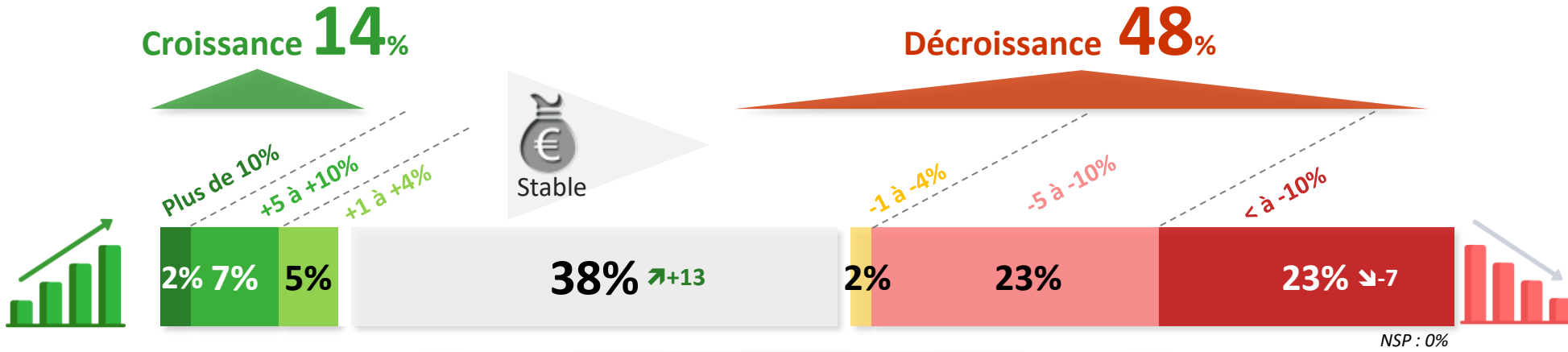


Prévisions d'activité

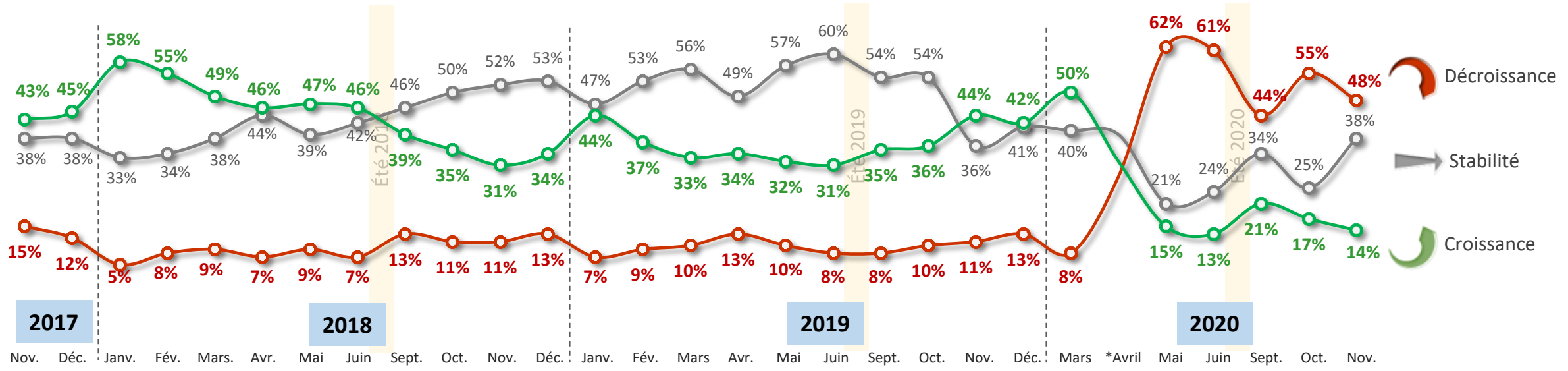


300 entreprises

Q3. Quelle évolution du chiffre d'affaires, par rapport à l'année dernière, pensez-vous atteindre en fin d'année 2020 ?



Prévisions de croissance moyenne : -6,2%
 Rappel nov. 2019 : 3,2%



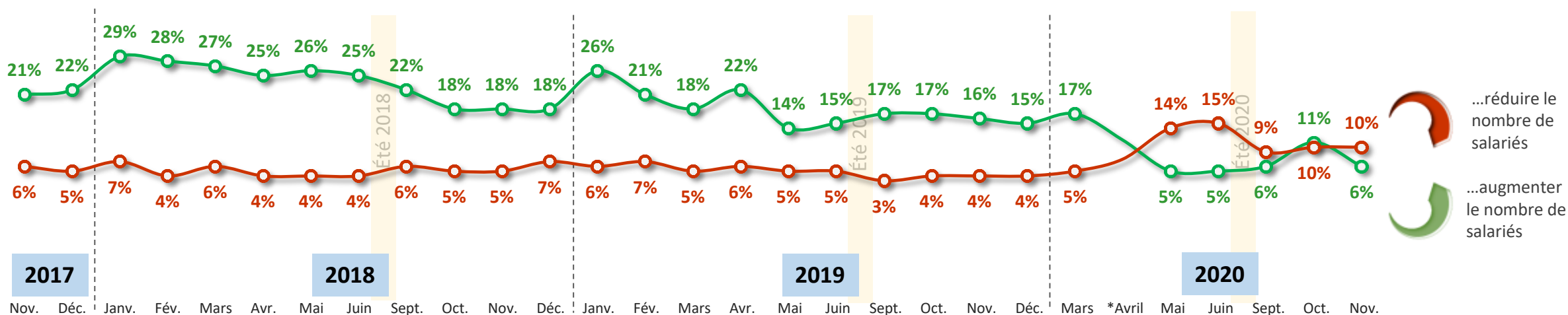
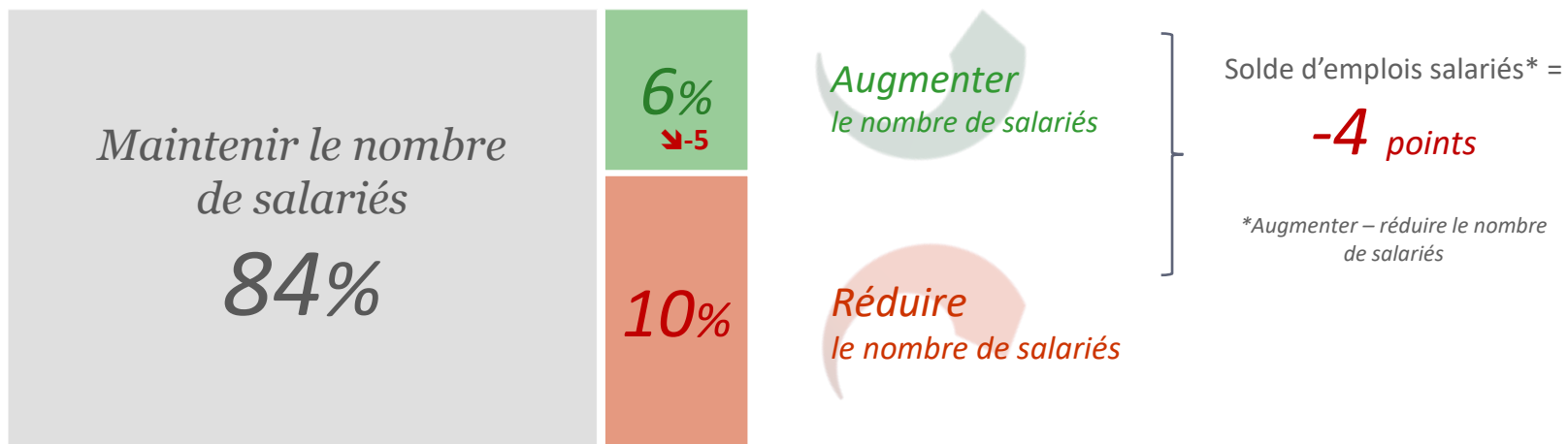
* Indicateur non mesuré en Avril 2020

“ Prvisions de l'volution de l'emploi salari 6 mois



300 entreprises

Q5. Au cours des 6 prochains mois, votre entreprise envisage-t-elle de... ?



* Indicateur non mesur en Avril 2020



Questions d'actualité :

Les mesures du 14 octobre pour lutter contre la Covid-19 (couvre-feu)



L'approbation des nouvelles mesures

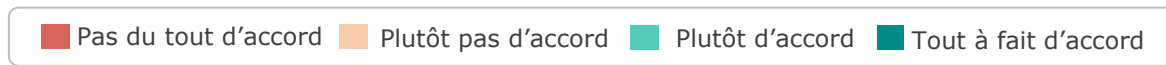


196 entreprises

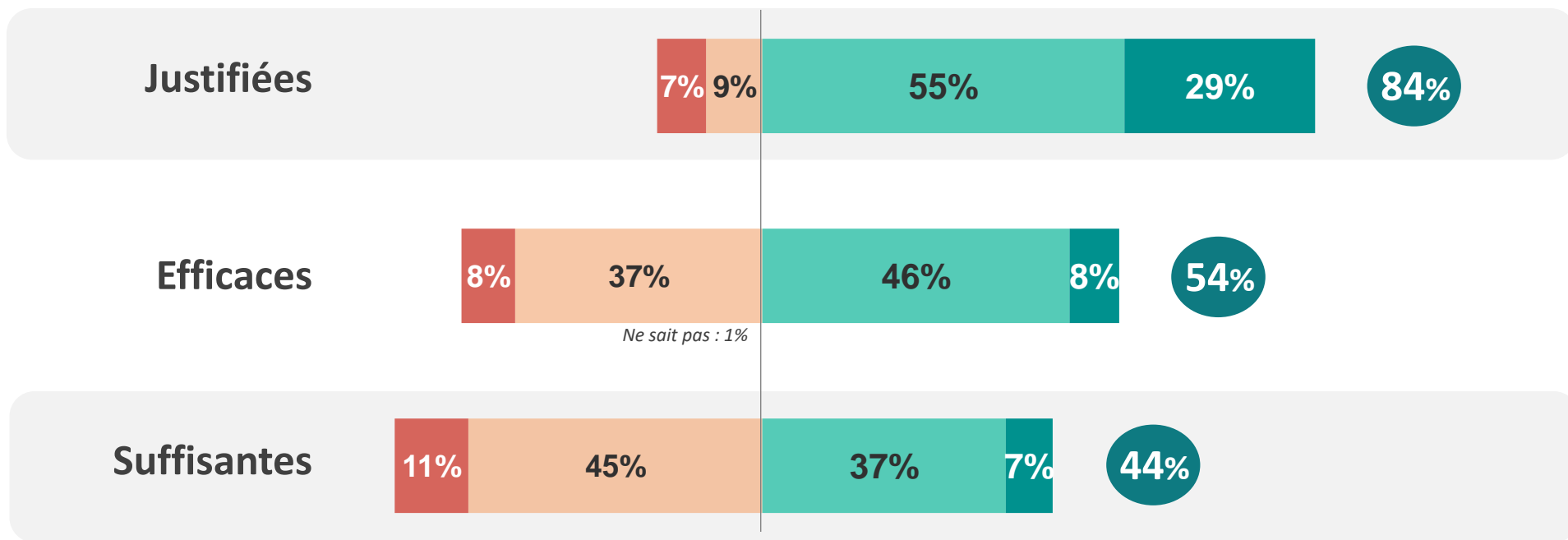
Les mesures de couvre-feu

Le 14 octobre, Emmanuel Macron a pris la parole au cours d'une interview à la télévision pour annoncer de nouvelles mesures à appliquer pour lutter contre la covid19.

Q5. Pour lutter contre la seconde vague de la Covid19, pensez-vous que ces nouvelles mesures annoncées le 14 octobre par Emmanuel Macron sont...



Total d'accord
(tout à fait + plutôt)



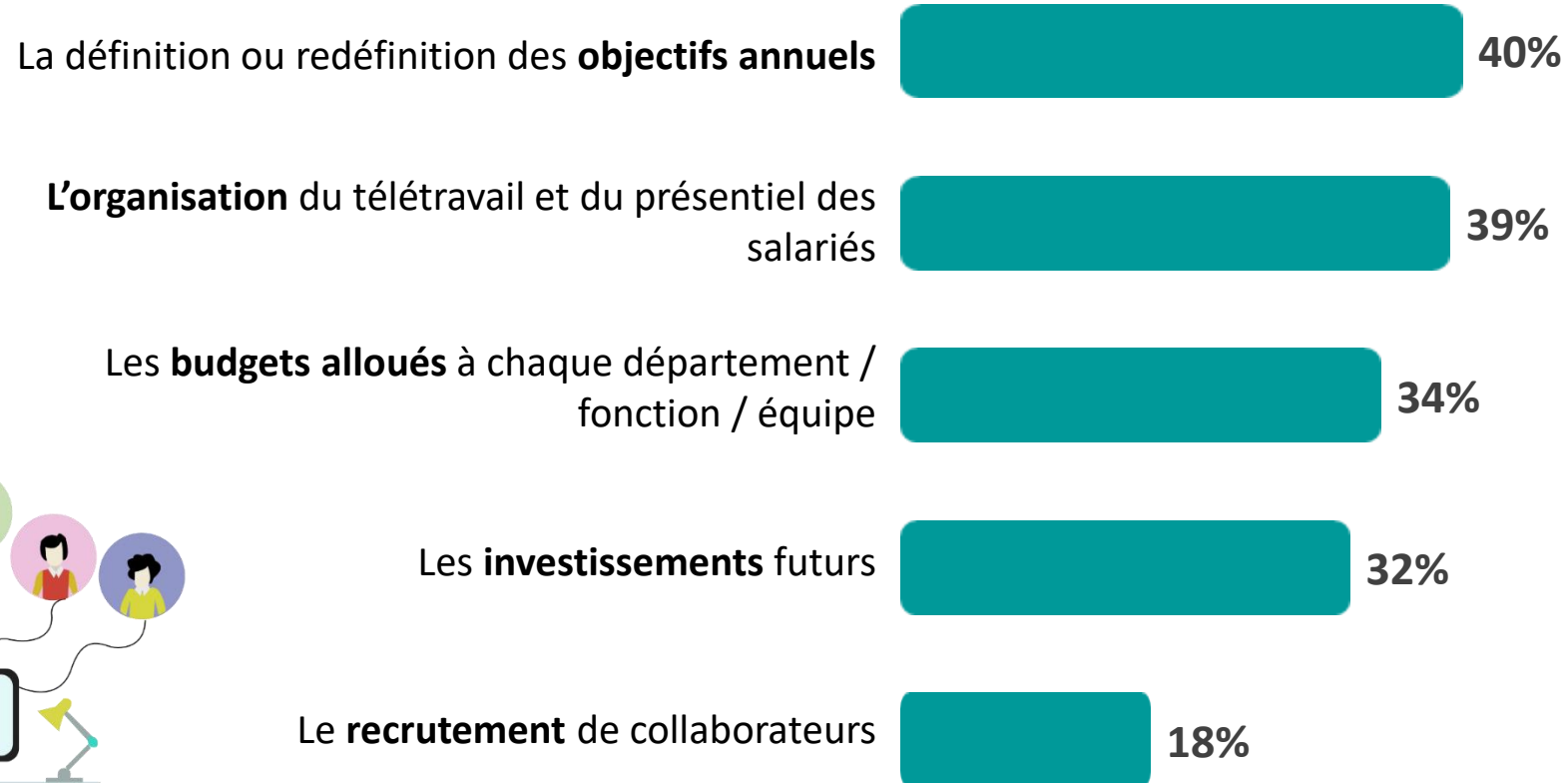


La nécessité de s'adapter



196 entreprises

Q6. A la suite de ces annonces, votre entreprise a-t-elle eu besoin de s'adapter concernant... ?



Au moins une adaptation : 68%





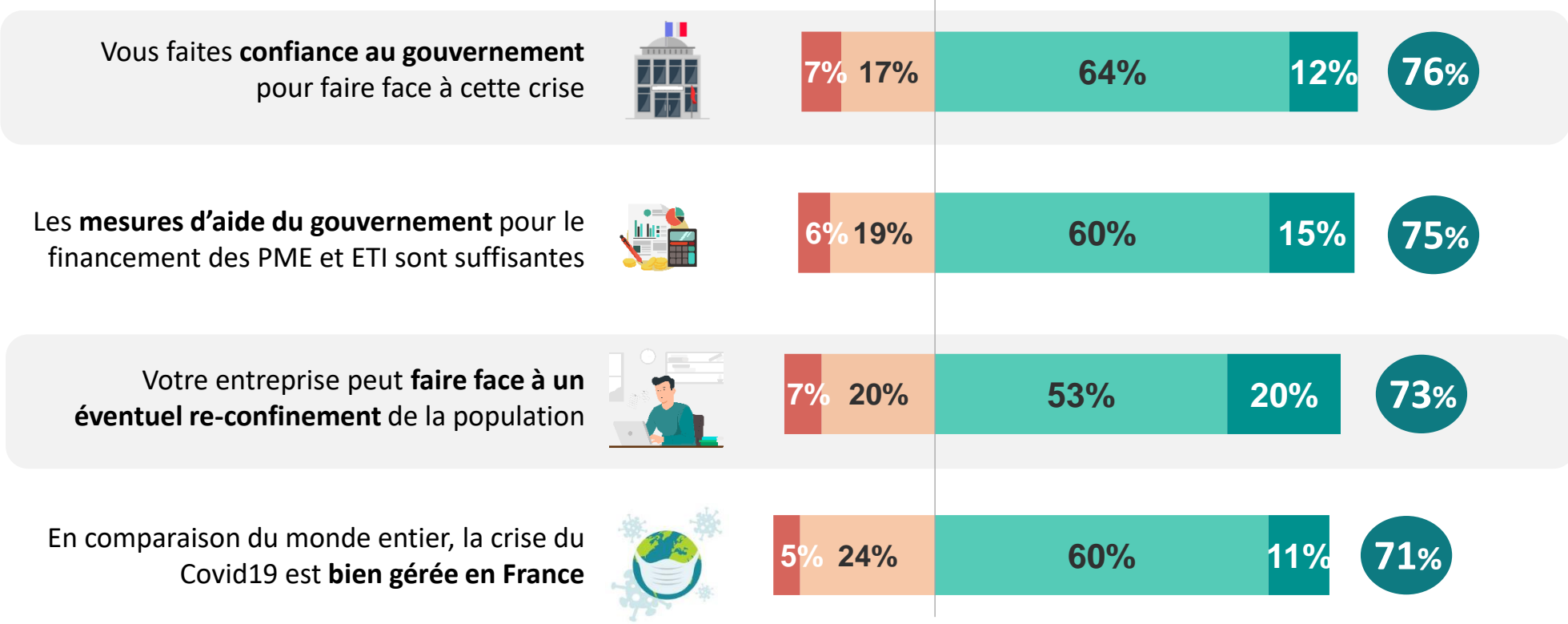
Opinion général vis-à-vis de la crise

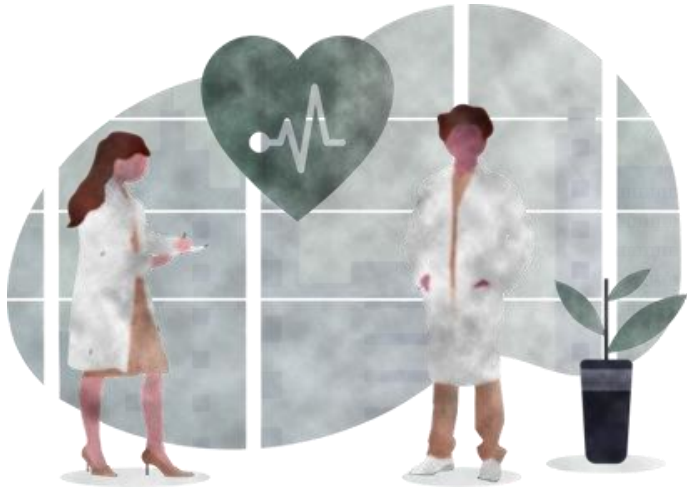


196 entreprises

Les mesures de couvre-feu

Q7. Voici une liste d'affirmations. Pour chacune de ces affirmations, indiquez si vous êtes tout à fait, plutôt, plutôt pas ou pas du tout d'accord.





Questions d'actualité :

Les mesures du 28 octobre pour lutter contre la Covid-19 (reconfinement)



L'approbation des nouvelles mesures

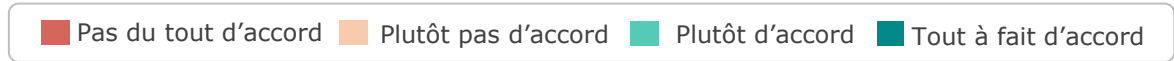


104 entreprises

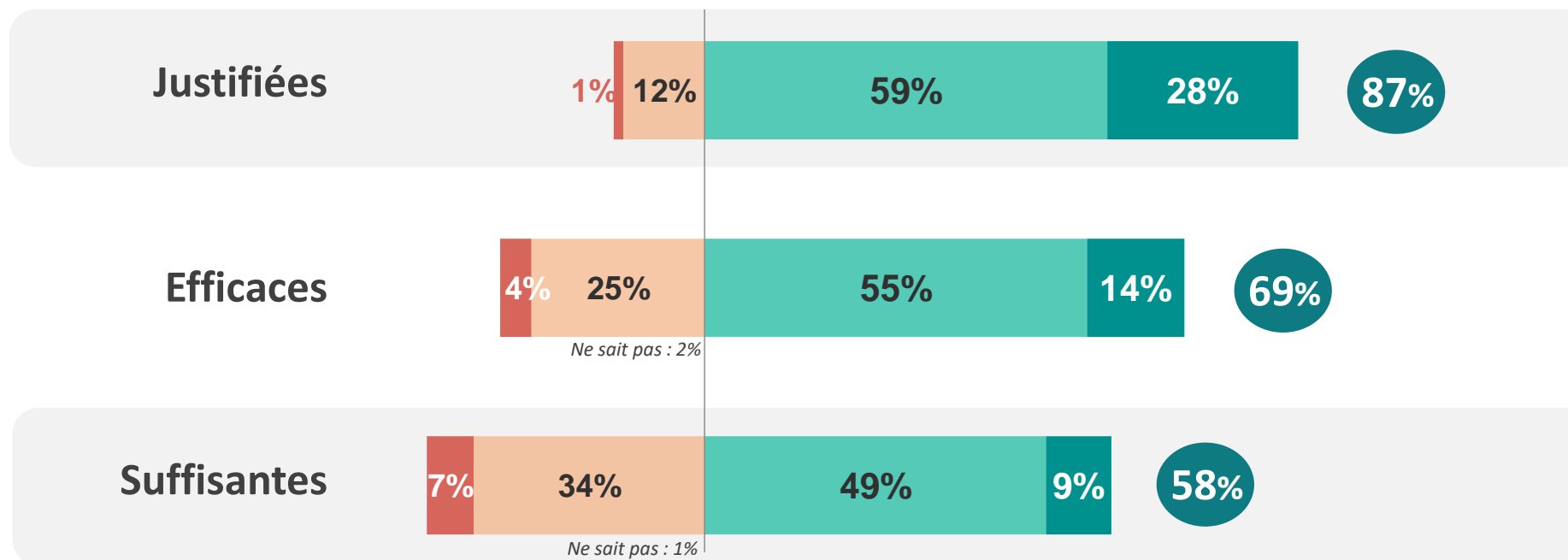
Les mesures de confinement

Le 28 octobre, Emmanuel Macron a pris la parole à la télévision pour annoncer un re confinement national d'une durée minimum de 4 semaines pour lutter contre la covid19.

Q5. Pour lutter contre la seconde vague de la Covid19, pensez-vous que ces nouvelles mesures annoncées le 28 octobre par Emmanuel Macron sont...



Total d'accord
(tout à fait + plutôt)



Rappel résultats
Mesures du 14 octobre

84%

54%

44%



La nécessité de s'adapter



104 entreprises

Rappel résultats
Mesures du 14 octobre

Q6. A la suite de ces annonces, votre entreprise a-t-elle eu besoin de s'adapter concernant... ?

L'organisation du télétravail et du présentiel des salariés



65%

39%

La définition ou redéfinition des **objectifs annuels**



47%

40%

Les **budgets alloués** à chaque département / fonction / équipe



44%

34%

Les **investissements** futurs



43%

32%

Le **recrutement** de collaborateurs



38%

18%

Au moins une adaptation : 79%

68%



Les mesures de confinement



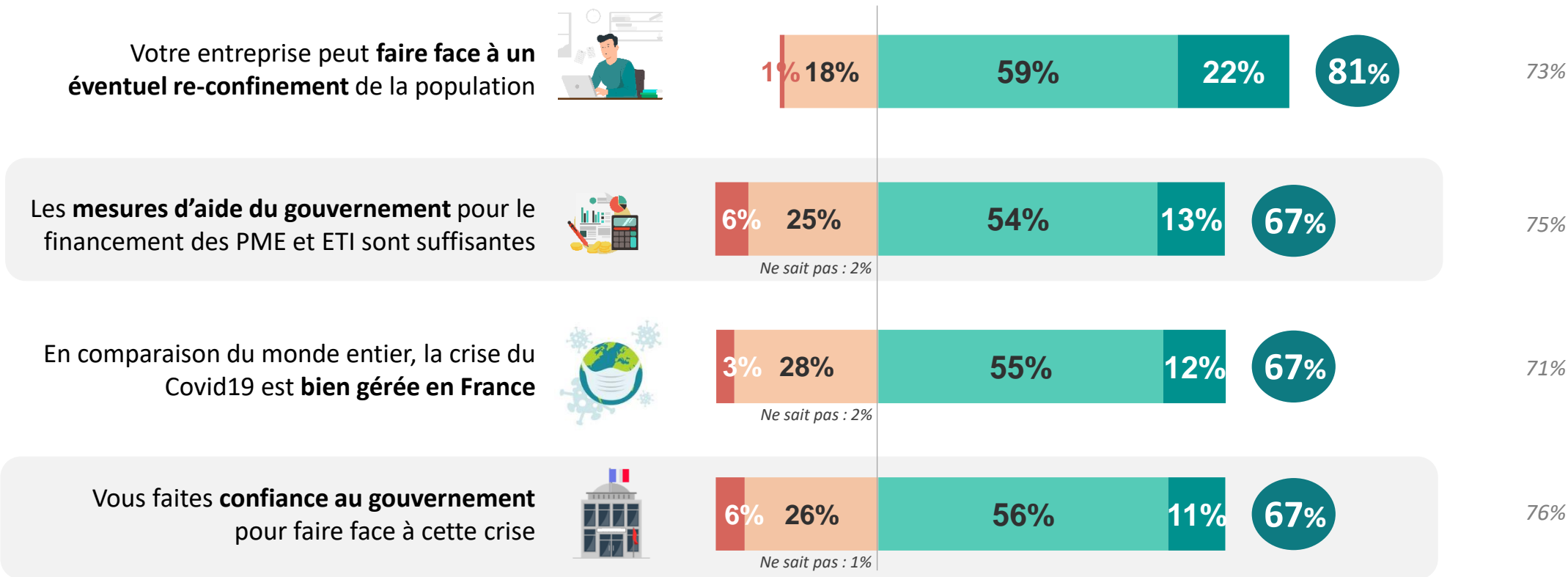
Opinion général vis-à-vis de la crise

Q7. Voici une liste d'affirmations. Pour chacune de ces affirmations, indiquez si vous êtes tout à fait, plutôt, plutôt pas ou pas du tout d'accord.



104 entreprises

Rappel résultats
Mesures du 14 octobre



Les mesures de confinement



La réaction des PME-ETI face au durcissement des mesures du gouvernement

Mesures du 14 octobre 2020
(couvre feu grandes métropoles)
196 répondants

Mesures du 28 octobre 2020
(reconfinement national)
104 répondants

Q5. Pour lutter contre la seconde vague de la Covid19, pensez-vous que ces nouvelles mesures annoncées le 14/28 octobre par Emmanuel Macron sont...

Tout à fait ou plutôt d'accord

Tout à fait ou plutôt d'accord

Justifiées	84%	→	↗ 87%
Efficaces	54%	→	↗ 69%
Suffisantes	44%	→	↗ 58%

Q6. A la suite de ces annonces, votre entreprise a-t-elle eu besoin de s'adapter concernant... ?

Oui

Oui

L'organisation du télétravail et du présentiel des salariés	39%	→	↗ 65%
La définition ou redéfinition des objectifs annuels	40%	→	↗ 47%
Les budgets alloués à chaque département / fonction / équipe	34%	→	↗ 44%
Les investissements futurs	32%	→	↗ 43%
Le recrutement de collaborateurs	18%	→	↗ 38%
<i>Au moins une adaptation</i>	68%	→	↗ 79%

Q7. Voici une liste d'affirmations. Pour chacune de ces affirmations, indiquez si vous êtes d'accord

Tout à fait ou plutôt d'accord

Tout à fait ou plutôt d'accord

Votre entreprise peut faire face à un (éventuel) re-confinement de la population	73%	→	↗ 81%
Les mesures d'aide du gouvernement pour le financement des PME et ETI sont suffisantes	75%	→	↘ 67%
En comparaison du monde entier, la crise du Covid19 est bien gérée en France	71%	→	↘ 67%
Vous faites confiance au gouvernement pour faire face à cette crise	76%	→	↘ 67%



Profil de l'échantillon

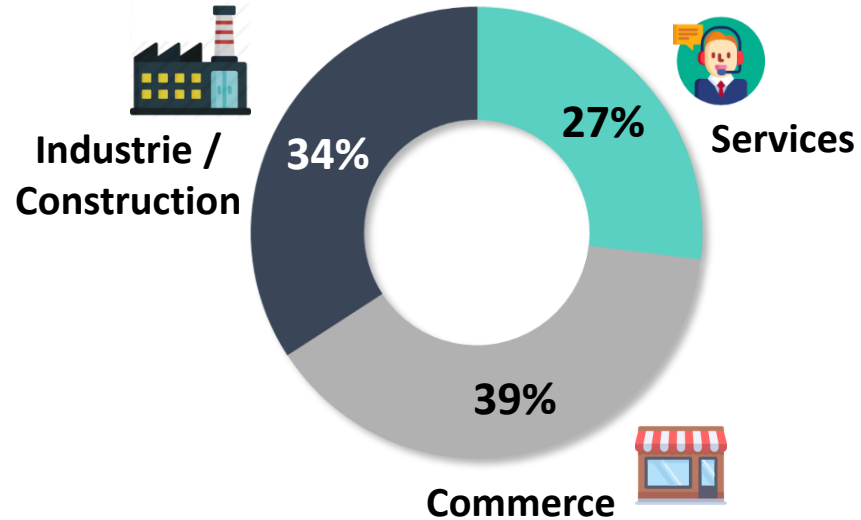


Profil de l'échantillon

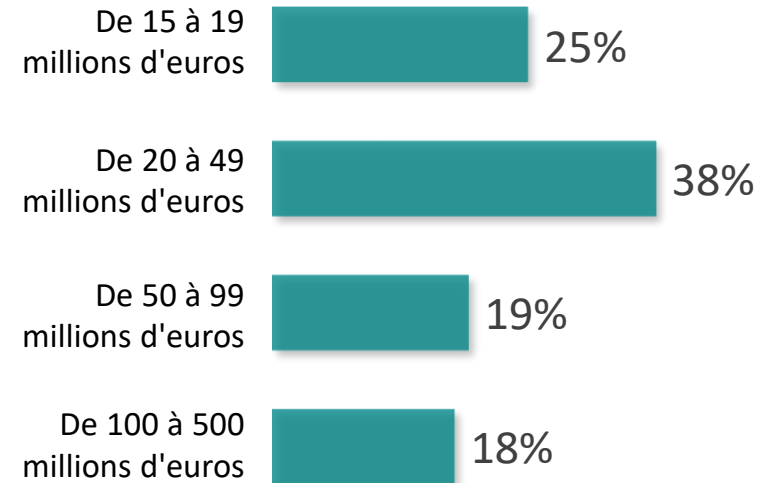


300 entreprises

S2. Secteur d'activité de l'entreprise



S3. Quel est approximativement le chiffre d'affaires que vous avez réalisé en 2019 en millions d'euros ?





“opinionway

15 place de la République 75003 Paris

PARIS – CASABLANCA – ALGER – TUNIS – VARSOVIE – ABIDJAN

www.opinion-way.com

« Rendre le monde intelligible pour agir aujourd’hui et imaginer demain. »