



*“opinionway*  
**square**

pour

**Les Echos**



# Les Français et la fiscalité sur la transmission du patrimoine

Janvier 2022



**ESOMAR**<sup>21</sup>  
corporate





# La méthodologie



# “ La méthodologie de l'enquête



Echantillon de **1022 personnes représentatif de la population française** âgée de 18 ans et plus.

L'échantillon a été constitué selon la **méthode des quotas**, au regard des critères de sexe, d'âge, de catégorie socioprofessionnelle, de catégorie d'agglomération et de région de résidence.



L'échantillon a été interrogé par **questionnaire auto-administré en ligne sur système CAWI** (Computer Assisted Web Interview).



Les interviews ont été réalisées **du 12 au 13 janvier 2022**.

*Pour les remercier de leur participation, les panélistes ont touché des incentives ou ont fait un don à l'association proposée de leur choix.*



OpinionWay a réalisé cette enquête en appliquant les procédures et règles de la **norme ISO 20252**



Les résultats de ce sondage doivent être lus en tenant compte des marges d'incertitude : 1,5 à 3 points au plus pour un échantillon de 1000 répondants.



*Toute publication totale ou partielle doit impérativement utiliser la mention complète suivante :*

**« Sondage OpinionWay - Square pour Les Echos et Radio Classique »** *et aucune reprise de l'enquête ne pourra être dissociée de cet intitulé.*



# Le profil de l'échantillon

Population française âgée de 18 ans et plus.

Source : INSEE, Bilan démographique



	Sexe	%
	Hommes	48%
	Femmes	52%



	Age	%
	18-24 ans	10%
	25-34 ans	16%
	35-49 ans	25%
	50-64 ans	25%
	65 ans et plus	24%



	Région	%
	Ile-de-France	19%
	Nord-ouest	23%
	Nord-est	22%
	Sud-ouest	11%
	Sud-est	25%



	Activité professionnelle	%
	Agriculteurs	1%
	<b>Catégories socioprofessionnelles supérieures</b>	<b>26%</b>
	Artisans / Commerçants / Chefs d'entreprise	3%
	Professions libérales / Cadres	9%
	Professions intermédiaires	14%
	<b>Catégories populaires</b>	<b>30%</b>
	Employés	17%
	Ouvriers	13%
	<b>Inactifs</b>	<b>43%</b>
	Retraités	26%
	Autres inactifs	17%



	Taille d'agglomération	%
	Une commune rurale	23%
	De 2000 à 19 999 habitants	17%
	De 20 000 à 99 999 habitants	13%
	100 000 habitants et plus	30%
	Agglomération parisienne	17%



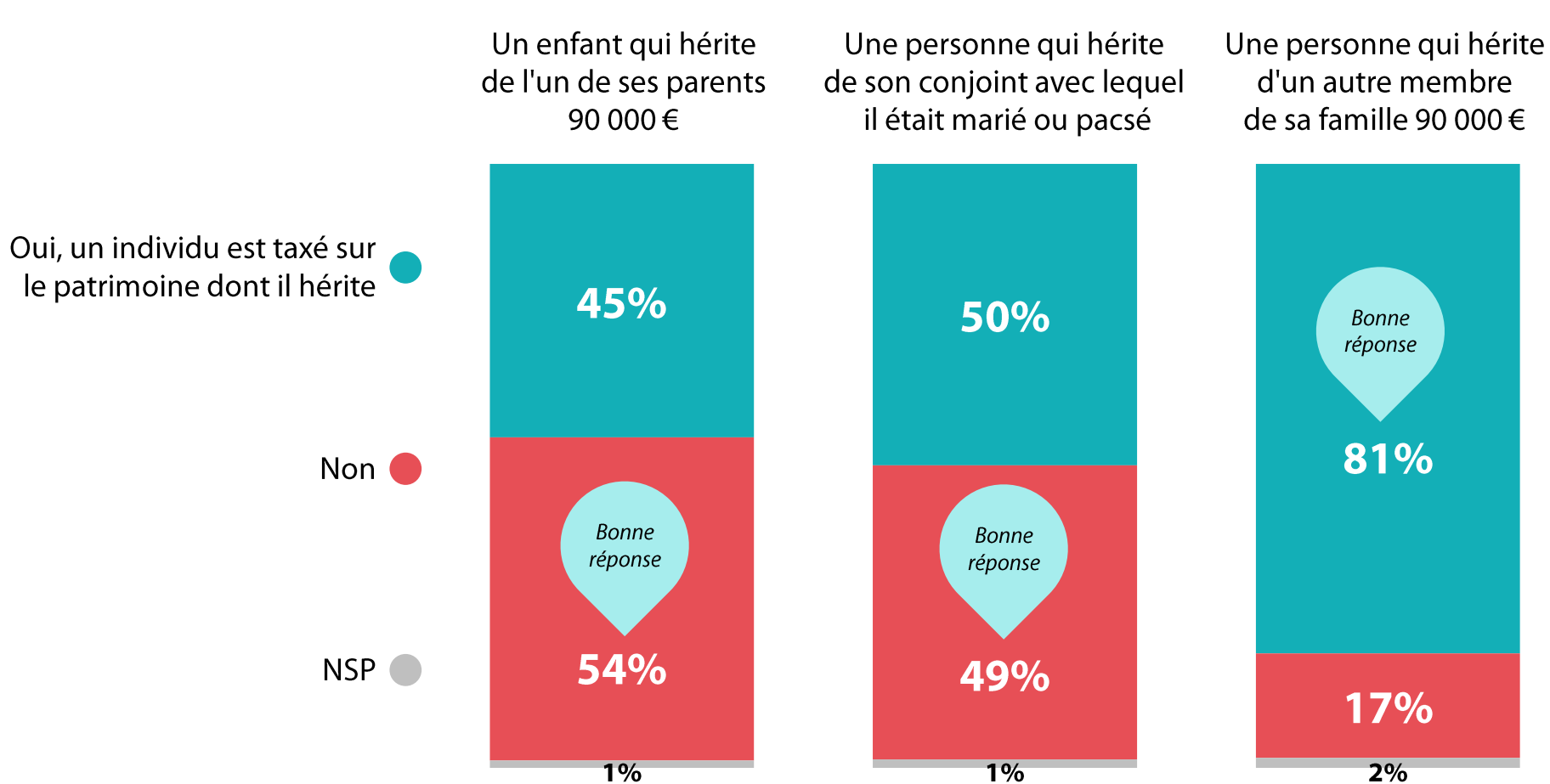
# Les résultats



# “ Le niveau d'information sur la fiscalité de la succession



Q. Selon vous, dans chacune des situations suivantes, un individu est-il taxé sur le patrimoine dont il hérite ?



**24%**  
donnent toutes les bonnes réponses

**76%**  
au moins une mauvaise réponse



# Le niveau d'information sur la fiscalité de la succession



1022 personnes

Q. Selon vous, dans chacune des situations suivantes, un individu est-il taxé sur le patrimoine dont il hérite ?

	% Bonne réponse	Sexe		Âge					Statut		
		Homme	Femme	18-24 ans	25-34 ans	35-49 ans	50-64 ans	65 ans et plus	CSP +	CSP -	Inactif
Une personne qui hérite d'un autre membre de sa famille 90 000 €	<b>81%</b>	81%	81%	61%	82%	80%	87%	84%	85%	80%	80%
Un enfant qui hérite de l'un de ses parents 90 000 €	<b>54%</b>	62%	46%	43%	32%	41%	61%	77%	52%	38%	66%
Une personne qui hérite de son conjoint avec lequel il était marié ou pacsé	<b>49%</b>	51%	47%	45%	38%	44%	52%	58%	47%	42%	54%
<b>Indice – Donne toutes les bonnes réponses</b>	<b>24%</b>	<b>27%</b>	<b>20%</b>	<b>8%</b>	<b>12%</b>	<b>15%</b>	<b>29%</b>	<b>40%</b>	<b>22%</b>	<b>15%</b>	<b>31%</b>



# Le niveau d'information sur la fiscalité de la succession



Q. Selon vous, dans chacune des situations suivantes, un individu est-il taxé sur le patrimoine dont il hérite ?

	% Bonne réponse	Revenus mensuels				A déjà bénéficié d'une transmission de patrimoine	
		Moins de 1000 euros par mois	1 000 à 1 999 euros par mois	2 000 à 3 499 euros par mois	3 500 euros par mois et plus	Oui	Non
Une personne qui hérite d'un autre membre de sa famille 90 000 €	<b>81%</b>	77%	74%	84%	87%	84%	80%
Un enfant qui hérite de l'un de ses parents 90 000 €	<b>54%</b>	33%	49%	56%	62%	67%	48%
Une personne qui hérite de son conjoint avec lequel il était marié ou pacsé	<b>49%</b>	41%	44%	53%	50%	53%	47%
<b>Indice – Donne toutes les bonnes réponses</b>	<b>24%</b>	<b>10%</b>	<b>17%</b>	<b>26%</b>	<b>32%</b>	<b>34%</b>	<b>19%</b>





# Le niveau d'information sur la fiscalité de la succession



1022 personnes

Q. Selon vous, dans chacune des situations suivantes, un individu est-il taxé sur le patrimoine dont il hérite ?

	% Bonne réponse	Proximité partisane								Vote au premier tour de l'élection présidentielle de 2017				
		France Insoumise	Parti socialiste	Europe Ecologie - Les Verts	La République en Marche	Les Républicains	Reconquête	Rassemblement national	Sans préférence	Jean-Luc Mélenchon	Benoît Hamon	Emmanuel Macron	François Fillon	Marine Le Pen
Une personne qui hérite d'un autre membre de sa famille 90 000 €	<b>81%</b>	69%	88%	78%	85%	91%	83%	74%	81%	78%	85%	86%	89%	78%
Un enfant qui hérite de l'un de ses parents 90 000 €	<b>54%</b>	56%	54%	55%	57%	73%	60%	48%	46%	52%	60%	61%	73%	48%
Une personne qui hérite de son conjoint avec lequel il était marié ou pacsé	<b>49%</b>	61%	53%	44%	59%	59%	38%	49%	44%	55%	40%	57%	53%	41%
<b>Indice – Donne toutes les bonnes réponses</b>	<b>24%</b>	<b>21%</b>	<b>31%</b>	<b>20%</b>	<b>36%</b>	<b>43%</b>	<b>20%</b>	<b>14%</b>	<b>18%</b>	<b>21%</b>	<b>23%</b>	<b>34%</b>	<b>38%</b>	<b>16%</b>

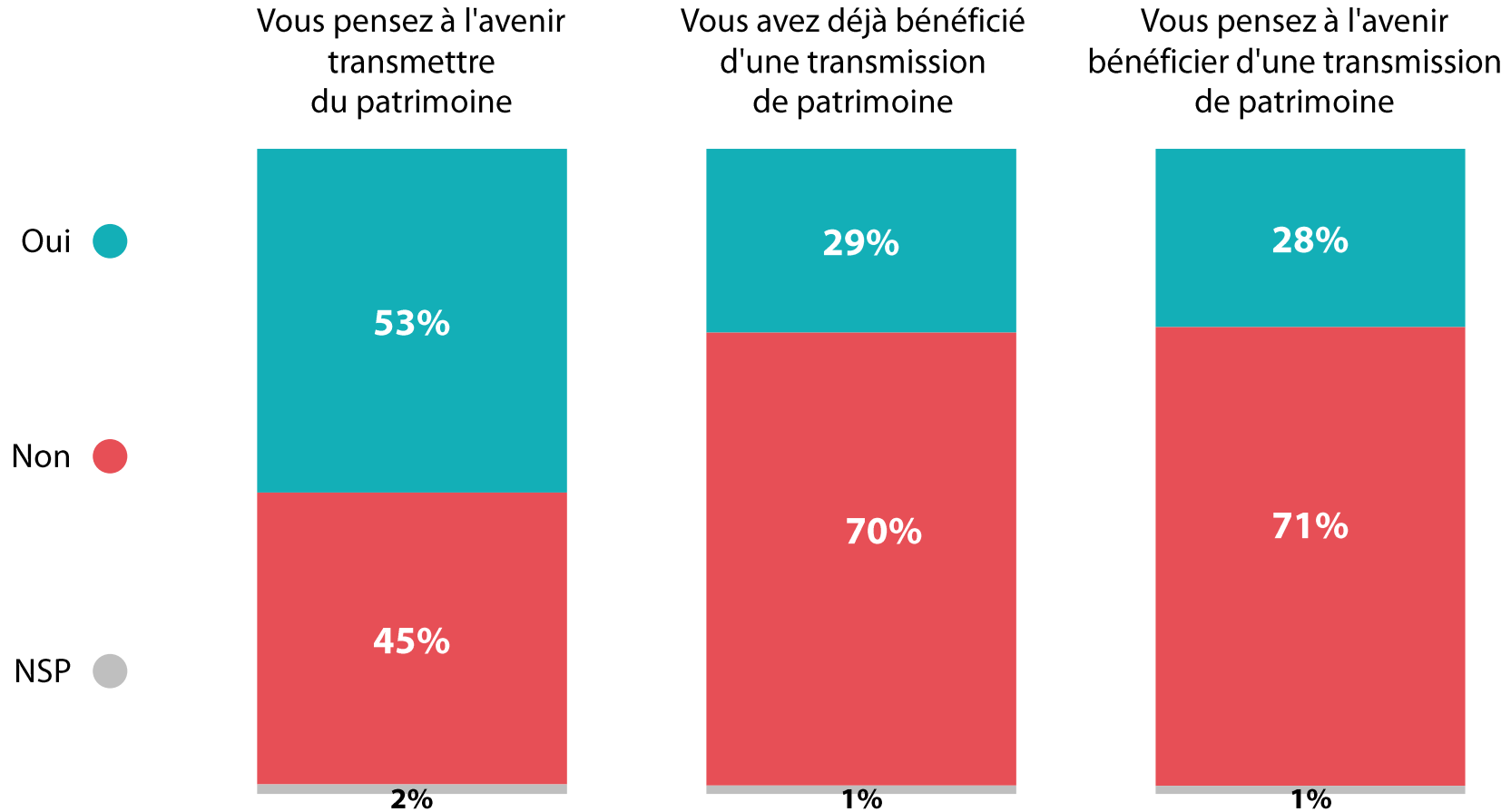


# L'expérience de la transmission de patrimoine



1022 personnes

Q. Vous personnellement... ?





# L'expérience de la transmission de patrimoine



Q. Vous personnellement... ?

	% Oui	Sexe		Âge					Statut		
		Homme	Femme	18-24 ans	25-34 ans	35-49 ans	50-64 ans	65 ans et plus	CSP +	CSP -	Inactif
Vous pensez à l'avenir transmettre du patrimoine	<b>53%</b>	60%	47%	37%	41%	44%	64%	67%	58%	41%	60%
Vous avez déjà bénéficié d'une transmission de patrimoine	<b>29%</b>	34%	23%	13%	16%	17%	32%	51%	28%	17%	38%
Vous pensez à l'avenir bénéficier d'une transmission de patrimoine	<b>28%</b>	27%	28%	39%	39%	31%	28%	12%	38%	28%	19%



# L'expérience de la transmission de patrimoine



Q. Vous personnellement... ?

	% Oui	Revenus mensuels				Niveau d'information sur la fiscalité de la succession	
		Moins de 1000 euros par mois	1 000 à 1 999 euros par mois	2 000 à 3 499 euros par mois	3 500 euros par mois et plus	Que des bonnes réponses	Au moins une mauvaise réponse
Vous pensez à l'avenir transmettre du patrimoine	<b>53%</b>	25%	40%	57%	73%	72%	48%
Vous avez déjà bénéficié d'une transmission de patrimoine	<b>29%</b>	13%	20%	30%	42%	41%	24%
Vous pensez à l'avenir bénéficier d'une transmission de patrimoine	<b>28%</b>	31%	26%	30%	32%	27%	28%



# L'expérience de la transmission de patrimoine



Q. Vous personnellement... ?

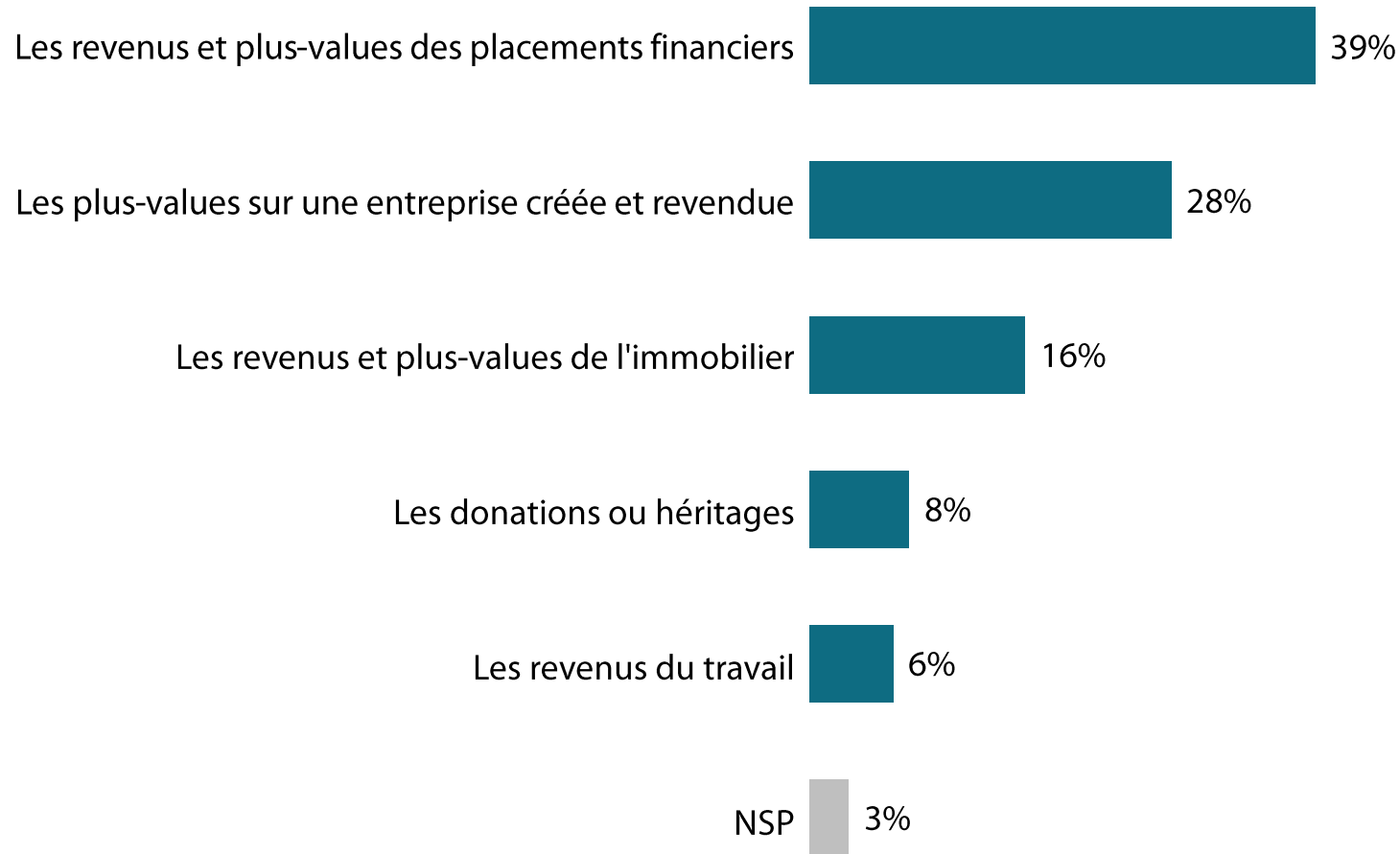
	% Oui	Proximité partisane								Vote au premier tour de l'élection présidentielle de 2017				
		France Insoumise	Parti socialiste	Europe écologie - Les Verts	La République en Marche	Les Républicains	Reconquête	Rassemblement national	Sans préférence	Jean-Luc Mélenchon	Benoît Hamon	Emmanuel Macron	François Fillon	Marine Le Pen
Vous pensez à l'avenir transmettre du patrimoine	<b>53%</b>	50%	54%	57%	59%	71%	72%	48%	44%	53%	58%	58%	73%	52%
Vous avez déjà bénéficié d'une transmission de patrimoine	<b>29%</b>	27%	33%	28%	40%	44%	35%	25%	20%	25%	31%	36%	51%	22%
Vous pensez à l'avenir bénéficier d'une transmission de patrimoine	<b>28%</b>	32%	24%	28%	42%	25%	32%	25%	21%	31%	24%	35%	25%	26%



# Les revenus qui devraient être les plus taxés



Q. Parmi les revenus suivants, lesquels doivent être le plus taxé selon vous ?





# Les revenus qui devraient être les plus taxés



1022 personnes

Q. Parmi les revenus suivants, lesquels doivent être le plus taxé selon vous ?

	% Total	Sexe		Âge					Statut		
		Homme	Femme	18-24 ans	25-34 ans	35-49 ans	50-64 ans	65 ans et plus	CSP +	CSP -	Inactif
Les revenus et plus-values des placements financiers	<b>39%</b>	37%	40%	28%	37%	33%	40%	47%	41%	28%	44%
Les plus-values sur une entreprise créée et revendue	<b>28%</b>	27%	28%	25%	20%	33%	30%	26%	23%	36%	24%
Les revenus et plus-values de l'immobilier	<b>16%</b>	17%	17%	17%	17%	16%	15%	18%	18%	15%	17%
Les donations ou héritages	<b>8%</b>	9%	6%	9%	9%	8%	8%	5%	8%	9%	7%
Les revenus du travail	<b>6%</b>	6%	6%	13%	11%	7%	4%	3%	7%	7%	5%



# Les revenus qui devraient être les plus taxés



1022 personnes

Q. Parmi les revenus suivants, lesquels doivent être le plus taxé selon vous ?

	% Total	Revenus mensuels				A déjà bénéficié d'une transmission de patrimoine		Niveau d'information sur la fiscalité de la succession	
		Moins de 1000 euros par mois	1 000 à 1 999 euros par mois	2 000 à 3 499 euros par mois	3 500 euros par mois et plus	Oui	Non	Que des bonnes réponses	Au moins une mauvaise réponse
Les revenus et plus-values des placements financiers	<b>39%</b>	27%	34%	39%	45%	37%	39%	43%	38%
Les plus-values sur une entreprise créée et revendue	<b>28%</b>	33%	28%	27%	25%	30%	27%	27%	28%
Les revenus et plus-values de l'immobilier	<b>16%</b>	15%	16%	19%	15%	15%	17%	17%	16%
Les donations ou héritages	<b>8%</b>	8%	11%	7%	7%	9%	7%	6%	8%
Les revenus du travail	<b>6%</b>	10%	8%	5%	5%	6%	6%	4%	6%





# Les revenus qui devraient être les plus taxés



1022 personnes

Q. Parmi les revenus suivants, lesquels doivent être le plus taxé selon vous ?

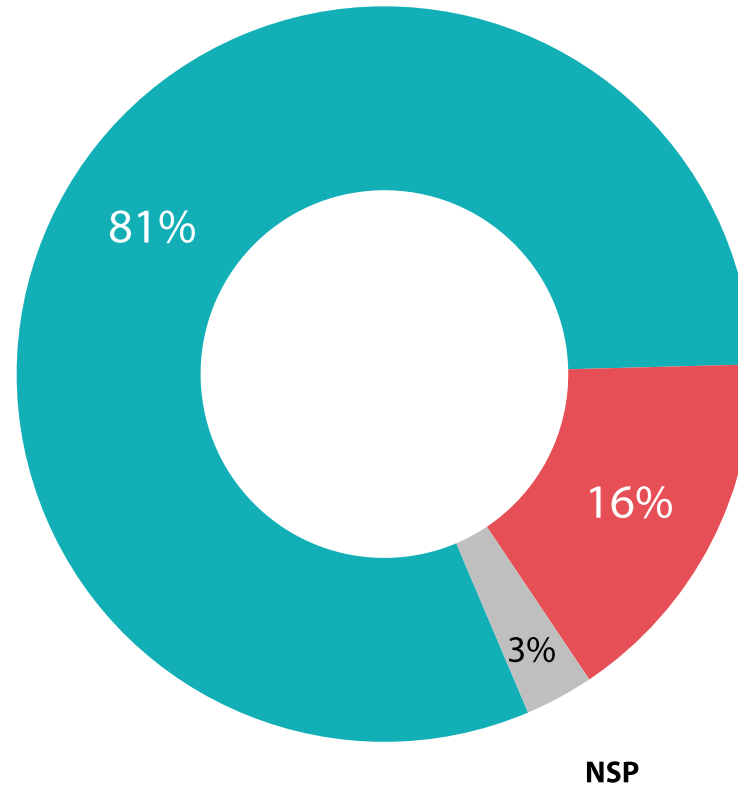
	% Total	Proximité partisane								Vote au premier tour de l'élection présidentielle de 2017				
		France Insoumise	Parti socialiste	Europe écologie - Les Verts	La République en Marche	Les Républicains	Reconquête	Rassemblement national	Sans préférence	Jean-Luc Mélenchon	Benoît Hamon	Emmanuel Macron	François Fillon	Marine Le Pen
Les revenus et plus-values des placements financiers	<b>39%</b>	41%	39%	37%	45%	44%	52%	35%	36%	41%	50%	37%	45%	37%
Les plus-values sur une entreprise créée et revendue	<b>28%</b>	24%	28%	24%	23%	31%	22%	33%	30%	24%	30%	28%	27%	29%
Les revenus et plus-values de l'immobilier	<b>16%</b>	18%	12%	19%	22%	15%	9%	18%	15%	18%	9%	20%	14%	23%
Les donations ou héritages	<b>8%</b>	6%	12%	10%	6%	5%	3%	5%	8%	9%	7%	6%	4%	3%
Les revenus du travail	<b>6%</b>	9%	8%	5%	3%	4%	12%	5%	6%	6%	4%	5%	8%	5%

# “ La préférence pour l'évolution de l'impôt sur les successions



Q. Concernant la fiscalité, avec laquelle des opinions suivantes êtes-vous le plus d'accord ?

L'impôt sur les successions devrait diminuer, car il est juste pour les parents de transmettre le plus de patrimoine possible à leurs proches



L'impôt sur les successions devrait augmenter, car l'héritage est source d'inégalités sociales

# “ La préférence pour l'évolution de l'impôt sur les successions



Q. Concernant la fiscalité, avec laquelle des opinions suivantes êtes-vous le plus d'accord ?

	% Total	Sexe		Âge					Statut		
		Homme	Femme	18-24 ans	25-34 ans	35-49 ans	50-64 ans	65 ans et plus	CSP +	CSP -	Inactif
L'impôt sur les successions devrait diminuer	<b>81%</b>	77%	85%	77%	77%	81%	83%	83%	81%	81%	83%
L'impôt sur les successions devrait augmenter	<b>16%</b>	20%	12%	19%	22%	16%	14%	13%	17%	16%	14%

	% Total	Revenus mensuels				A déjà bénéficié d'une transmission de patrimoine		Niveau d'information sur la fiscalité de la succession	
		Moins de 1000 euros par mois	1 000 à 1 999 euros par mois	2 000 à 3 499 euros par mois	3 500 euros par mois et plus	Oui	Non	Que des bonnes réponses	Au moins une mauvaise réponse
L'impôt sur les successions devrait diminuer	<b>81%</b>	79%	78%	82%	80%	82%	81%	84%	81%
L'impôt sur les successions devrait augmenter	<b>16%</b>	18%	21%	15%	16%	16%	16%	14%	16%

# “ La préférence pour l'évolution de l'impôt sur les successions



Q. Concernant la fiscalité, avec laquelle des opinions suivantes êtes-vous le plus d'accord ?

	Proximité partisane								
	% Total	France Insoumise	Parti socialiste	Europe écologie - Les Verts	La République en Marche	Les Républicains	Reconquête	Rassemblement national	Sans préférence
L'impôt sur les successions devrait diminuer	<b>81%</b>	61%	75%	73%	85%	95%	88%	84%	84%
L'impôt sur les successions devrait augmenter	<b>16%</b>	39%	23%	22%	12%	4%	10%	13%	13%

	Vote au premier tour de l'élection présidentielle de 2017					
	% Total	Jean-Luc Mélenchon	Benoît Hamon	Emmanuel Macron	François Fillon	Marine Le Pen
L'impôt sur les successions devrait diminuer	<b>81%</b>	65%	69%	79%	94%	86%
L'impôt sur les successions devrait augmenter	<b>16%</b>	33%	23%	15%	5%	12%

# “ L'opinion sur les mesures des candidat à la présidentielle



1022 personnes

Q. Êtes-vous favorable ou opposé à chacune des mesures suivantes concernant l'héritage et les donations ?

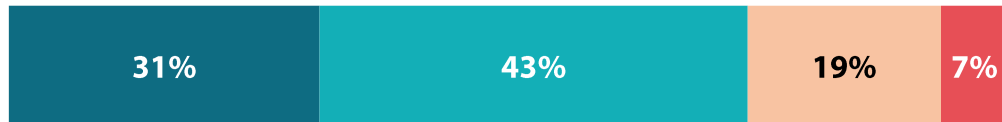
Favorable

Donner la possibilité une fois tous les 6 ans de faire une donation défiscalisée de 100 000 euros maximum, au lieu d'une fois tous les 15 ans aujourd'hui



85%

Réduire le taux d'imposition sur l'héritage en filiation indirecte (hors transmission de parent à enfant)



74%

Plafonner l'héritage à 12 millions d'euros maximum



54%

Taxer davantage l'héritage pour financer un capital versé à tous les citoyens à leur majorité



23%

● Tout à fait favorable ● Plutôt favorable ● Plutôt opposé ● Tout à fait opposé ● NSP

# “ L’opinion sur les mesures des candidat à la présidentielle



Q. Êtes-vous favorable ou opposé à chacune des mesures suivantes concernant l’héritage et les donations ?

	% Favorable	Sexe		Âge					Statut		
		Homme	Femme	18-24 ans	25-34 ans	35-49 ans	50-64 ans	65 ans et plus	CSP +	CSP -	Inactif
Donner la possibilité une fois tous les 6 ans de faire une donation défiscalisée de 100 000 euros maximum, au lieu d'une fois tous les 15 ans aujourd'hui	<b>85%</b>	83%	85%	82%	80%	84%	86%	88%	81%	88%	85%
Réduire le taux d'imposition sur l'héritage en filiation indirecte (hors transmission de parent à enfant)	<b>74%</b>	71%	76%	77%	72%	77%	75%	69%	73%	80%	71%
Plafonner l'héritage à 12 millions d'euros maximum	<b>54%</b>	55%	53%	41%	47%	56%	57%	57%	51%	52%	56%
Taxer davantage l'héritage pour financer un capital versé à tous les citoyens à leur majorité	<b>23%</b>	25%	20%	31%	29%	30%	17%	14%	27%	26%	17%

# “ L'opinion sur les mesures des candidat à la présidentielle



Q. Êtes-vous favorable ou opposé à chacune des mesures suivantes concernant l'héritage et les donations ?

	% Favorable	Revenus mensuels				A déjà bénéficié d'une transmission de patrimoine		Niveau d'information sur la fiscalité de la succession	
		Moins de 1000 euros par mois	1 000 à 1 999 euros par mois	2 000 à 3 499 euros par mois	3 500 euros par mois et plus	Oui	Non	Que des bonnes réponses	Au moins une mauvaise réponse
Donner la possibilité une fois tous les 6 ans de faire une donation défiscalisée de 100 000 euros maximum, au lieu d'une fois tous les 15 ans aujourd'hui	<b>85%</b>	82%	83%	83%	87%	86%	84%	83%	86%
Réduire le taux d'imposition sur l'héritage en filiation indirecte (hors transmission de parent à enfant)	<b>74%</b>	72%	74%	77%	68%	73%	74%	69%	75%
Plafonner l'héritage à 12 millions d'euros maximum	<b>54%</b>	57%	49%	56%	52%	55%	53%	52%	54%
Taxer davantage l'héritage pour financer un capital versé à tous les citoyens à leur majorité	<b>23%</b>	30%	27%	22%	22%	24%	22%	15%	24%

# “ L’opinion sur les mesures des candidat à la présidentielle



Q. Êtes-vous favorable ou opposé à chacune des mesures suivantes concernant l’héritage et les donations ?

	% Favorable	Proximité partisane								Vote au premier tour de l’élection présidentielle de 2017				
		France Insoumise	Parti socialiste	Europe écologie - Les Verts	La République en Marche	Les Républicains	Reconquête	Rassemblement national	Sans préférence	Jean-Luc Mélenchon	Benoît Hamon	Emmanuel Macron	François Fillon	Marine Le Pen
Donner la possibilité une fois tous les 6 ans de faire une donation défiscalisée de 100 000 euros maximum, au lieu d'une fois tous les 15 ans aujourd'hui	<b>85%</b>	75%	78%	90%	95%	92%	79%	89%	82%	78%	86%	89%	93%	87%
Réduire le taux d'imposition sur l'héritage en filiation indirecte (hors transmission de parent à enfant)	<b>74%</b>	68%	60%	68%	78%	73%	82%	82%	75%	63%	66%	70%	78%	78%
Plafonner l'héritage à 12 millions d'euros maximum	<b>54%</b>	68%	75%	67%	53%	47%	44%	50%	47%	72%	66%	55%	40%	54%
Taxer davantage l'héritage pour financer un capital versé à tous les citoyens à leur majorité	<b>23%</b>	53%	29%	35%	13%	6%	12%	15%	21%	40%	33%	18%	7%	17%





**L'analyse**  
*“opinionway”*





# L'analyse “*opinionway*”

## Seule une minorité des Français a déjà hérité

- **Le thème de la fiscalité des successions s'est invité dans la campagne présidentielle à l'occasion de la primaire des Républicains et a depuis été abordé par plusieurs candidats de divers camps politiques.** Pourtant, seule une minorité des Français a fait l'expérience d'une succession au cours de sa vie, moins d'un tiers ayant déjà bénéficié d'une transmission de patrimoine (29%). 28% des interviewés estiment qu'ils vont bénéficier d'une transmission de patrimoine à l'avenir et plus de la moitié compte transmettre du patrimoine (53%).
  - Logiquement, les Français les plus âgés sont les plus nombreux à avoir déjà bénéficié d'une transmission de patrimoine : 51% chez ceux âgés de 65 ans ou plus, contre 32% de ceux âgés de 50 à 64 ans et 16% des Français plus jeunes. Les séniors sont également ceux chez qui l'idée de transmettre du patrimoine est la plus présente : 67% chez les Français âgés de plus de 65 ans contre 42% chez les personnes plus jeunes.
  - Cause ou conséquence, davantage des ménages les plus aisés ont déjà bénéficié d'une transmission de patrimoine : c'est le cas de 42% de ceux dont le revenu mensuel est supérieur à 3 500€, contre 30% de ceux qui disposent de 2 000€ à 3 499€ par mois et 18% des ménages plus modestes.
  - Les sympathisants de la droite et du centre sont un peu plus nombreux à avoir déjà bénéficié d'une transmission de patrimoine : 44% pour ceux des Républicains et 40% des sympathisants de LREM, contre 30% des sympathisants de gauche et 28% de ceux d'extrême droite.



# L'analyse “*opinionway*”

## *Une majorité des Français connaît mal les règles de la fiscalité sur la transmission de patrimoine*

- **Le niveau d'information des Français concernant la fiscalité est imparfait.** Face à trois situations de transmission de patrimoine, seul un quart des personnes interrogées connaissent la législation (24%). Dans le détail, la moitié estime à tort que la transmission est taxée quand une personne hérite de son conjoint avec qui elle était mariée ou pacsée (50%). De même, 45% des interviewés croient que la transmission serait taxée si un enfant héritait de 90 000€ par l'un de ses parents, ce qui est faux. Beaucoup plus de Français savent toutefois que si une personne héritait cette même somme de la part d'un autre membre de sa famille que ses parents, ces 90 000€ seraient alors taxés.
  - Dans toutes les catégories de la population, seule une minorité des personnes interrogées donne à chaque fois la bonne réponse. Cette part est toutefois nettement plus importante chez les Français les plus âgés : 40% chez ceux âgés de 65 ans ou plus, contre 29% de ceux âgés de 50 à 64 ans et 13% des Français plus jeunes.
  - Même chez les Français qui ont déjà bénéficié d'une transmission de patrimoine, seul un tiers sait dire pour chacun des cas si la transmission est taxée ou pas (34% contre 19% chez les Français qui n'ont pas bénéficié d'une transmission de patrimoine).

## *Les Français souhaitent que la transmission de patrimoine soit préservée d'une fiscalité trop importante*

- **Parmi tous les types de revenus, les donations et les héritages sont parmi ceux que les Français souhaitent voir le moins taxés. Seuls 8% les citent en premier, soit à peine plus que les revenus du travail (6%).** Les personnes interrogées citent surtout les revenus issus de l'investissement : 39% pour les revenus et plus-values des placements financiers, 28% les plus-values sur une entreprise créée et revendue et 16% les revenus et les plus-values de l'immobilier. Plus directement, une très large majorité des Français juge que l'impôt sur les successions devrait diminuer, car il est juste pour les parents de transmettre le plus de patrimoine possible à leurs proches (81%). Seuls 16% expriment l'opinion inverse et estiment que cet impôt devrait augmenter car l'héritage est source d'inégalités sociales.



# L'analyse “*opinionway*”

- Les dons et les héritages ne sont cités par aucune catégorie des Français comme un des premiers revenus à imposer. Les Français dont le foyer dispose d'un revenu supérieur à 2 000€ par mois citent davantage les revenus et plus-values des placements financiers comme ceux à taxer le plus (42% contre 32% dans les foyers moins aisés), mais citent un peu moins les plus-values sur les entreprises créées puis revendues (26% contre 30%).
- Au sein de la gauche, la part des personnes qui souhaitent que l'impôt sur les successions baisse est moins importante, mais reste tout de même majoritaire en particulier chez les sympathisants de la France insoumise (61%). Les sympathisants de LREM, de Reconquête et des Républicains sont les plus nombreux à souhaiter une baisse de l'impôt sur les successions (respectivement 85%, 88% et 95%).

## *Plusieurs des propositions des candidats à l'élection présidentielle sont soutenues par la majorité des Français*

- **Parmi toutes les propositions des candidats à l'élection présidentielle, la plus soutenue est la réduction de 15 ans à 6 ans du délai entre deux donations défiscalisées d'un montant allant jusqu'à 100 000€. 85% des Français sont favorables à cette proposition de Valérie Pécresse.** 74% des personnes interrogées sont également favorables à une baisse du taux d'imposition sur l'héritage en filiation indirecte, fixé à 60% aujourd'hui. Au contraire, seul un quart des personnes interrogées soutient la proposition d'une hausse de la fiscalité sur les successions pour financer un capital versé à tous les citoyens à leur majorité (23%). Enfin, une courte majorité des Français est favorable à la proposition de Jean-Luc Mélenchon de plafonner les héritages à un montant de 12 millions d'euros (54%).
  - Le soutien à la proposition de Valérie Pécresse dépasse largement le clivage gauche/droite : 80% des sympathisants de gauche soutiennent la proposition de la candidate des Républicains (93% à droite). Ce n'est pas le cas pour la proposition de Jean-Luc Mélenchon, bien qu'une part notable des sympathisants de droite y soient favorables : 45% contre 70% pour ceux de gauche.

# WE ARE DIGITAL !

**Fondé en 2000 sur cette idée radicalement innovante pour l'époque, OpinionWay a été précurseur dans le renouvellement des pratiques de la profession des études marketing et d'opinion.**

Forte d'une croissance continue depuis sa création, l'entreprise n'a eu de cesse de s'ouvrir vers de nouveaux horizons pour mieux adresser toutes les problématiques marketing et sociétales, en intégrant à ses méthodologies le Social Média Intelligence, l'exploitation de la smart data, les dynamiques créatives de co-construction, les approches communautaires et le storytelling.

Aujourd'hui OpinionWay poursuit sa dynamique de croissance en s'implantant géographiquement sur des zones à fort potentiel que sont l'Europe de l'Est et l'Afrique.



## RENDRE LE MONDE INTELLIGIBLE POUR AGIR AUJOURD'HUI ET IMAGINER DEMAIN

**C'est la mission qui anime les collaborateurs d'OpinionWay et qui fonde la relation qu'ils tissent avec leurs clients.**

Le plaisir ressenti à apporter les réponses aux questions qu'ils se posent, à réduire l'incertitude sur les décisions à prendre, à tracker les insights pertinents et à co-construire les solutions d'avenir, nourrit tous les projets sur lesquels ils interviennent.

Cet enthousiasme associé à un véritable goût pour l'innovation et la transmission expliquent que nos clients expriment une haute satisfaction après chaque collaboration - 8,9/10, et un fort taux de recommandation – 3,88/4.

Le plaisir, l'engagement et la stimulation intellectuelle sont les trois mantras de nos interventions.





## RESTONS CONNECTÉS !

[www.opinion-way.com](http://www.opinion-way.com)



### Envie d'aller plus loin ?

Recevez chaque semaine nos derniers résultats d'études dans votre boîte mail en vous abonnant à notre

[newsletter !](#)

# “*opinion*way

15 place de la République  
75003 Paris

PARIS  
CASABLANCA  
ALGER  
VARSOVIE  
ABIDJAN

Votre contact

**Frédéric Micheau**

Directeur général adjoint  
Directeur du département Opinion

Tel: 01 81 81 83 00  
[fmicheau@opinion-way.com](mailto:fmicheau@opinion-way.com)