



# Les Français et l'impact économique de la crise sanitaire

Décembre 2020

*“opinionway*

15 place de la République 75003 Paris



Square<sup>®</sup>  
Les Echos



**Frédéric Micheau**

Directeur des études d'opinion

Directeur de département

Tel: 01 81 81 83 00

[fmicheau@opinion-way.com](mailto:fmicheau@opinion-way.com)

# “LA MÉTHODOLOGIE

*“opinionway*



# La méthodologie



Echantillon de **1005 personnes** représentatif de la population française âgée de 18 ans et plus.

L'échantillon a été constitué selon **la méthode des quotas**, au regard des critères de sexe, d'âge, de catégorie socioprofessionnelle, de catégorie d'agglomération et de région de résidence.



L'échantillon a été interrogé par **questionnaire auto-administré en ligne sur système CAWI** (Computer Assisted Web Interview).



Les interviews ont été réalisées **les 16 et 17 décembre 2020**.

*Pour les remercier de leur participation, les panélistes ont touché des incentives ou ont fait un don à l'association proposée de leur choix.*



OpinionWay a réalisé cette enquête en appliquant les procédures et règles de la **norme ISO 20252**.



Les résultats de ce sondage doivent être lus en tenant compte des **marges d'incertitude** : 1,5 à 3 points au plus pour un échantillon de 1000 répondants.

Toute publication totale ou partielle doit impérativement utiliser la mention complète suivante :  
« **Sondage OpinionWay - Square pour Les Echos et Radio Classique** »  
et aucune reprise de l'enquête ne pourra être dissociée de cet intitulé.



# Le profil des personnes interrogées

Population française âgée de 18 ans et plus.

**Source : INSEE, Bilan démographique 2015.**



	Sexe	%
	Hommes	48%
	Femmes	52%



	Age	%
	18-24 ans	10%
	25-34 ans	16%
	35-49 ans	25%
	50-64 ans	25%
	65 ans et plus	24%



	Région	%
	Ile-de-France	19%
	Nord-ouest	23%
	Nord-est	22%
	Sud-ouest	11%
	Sud-est	25%



	Activité professionnelle	%
	Agriculteurs	1%
	<b>Catégories socioprofessionnelles supérieures</b>	<b>26%</b>
	Artisans / Commerçants / Chefs d'entreprise	3%
	Professions libérales / Cadres	9%
	Professions intermédiaires	14%
	<b>Catégories populaires</b>	<b>30%</b>
	Employés	17%
	Ouvriers	13%
	<b>Inactifs</b>	<b>43%</b>
	Retraités	26%
	Autres inactifs	17%



	Taille d'agglomération	%
	Une commune rurale	23%
	De 2000 à 19 999 habitants	17%
	De 20 000 à 99 999 habitants	13%
	100 000 habitants et plus	30%
	Agglomération parisienne	17%

# “ LES RÉSULTATS

*“opinionway*



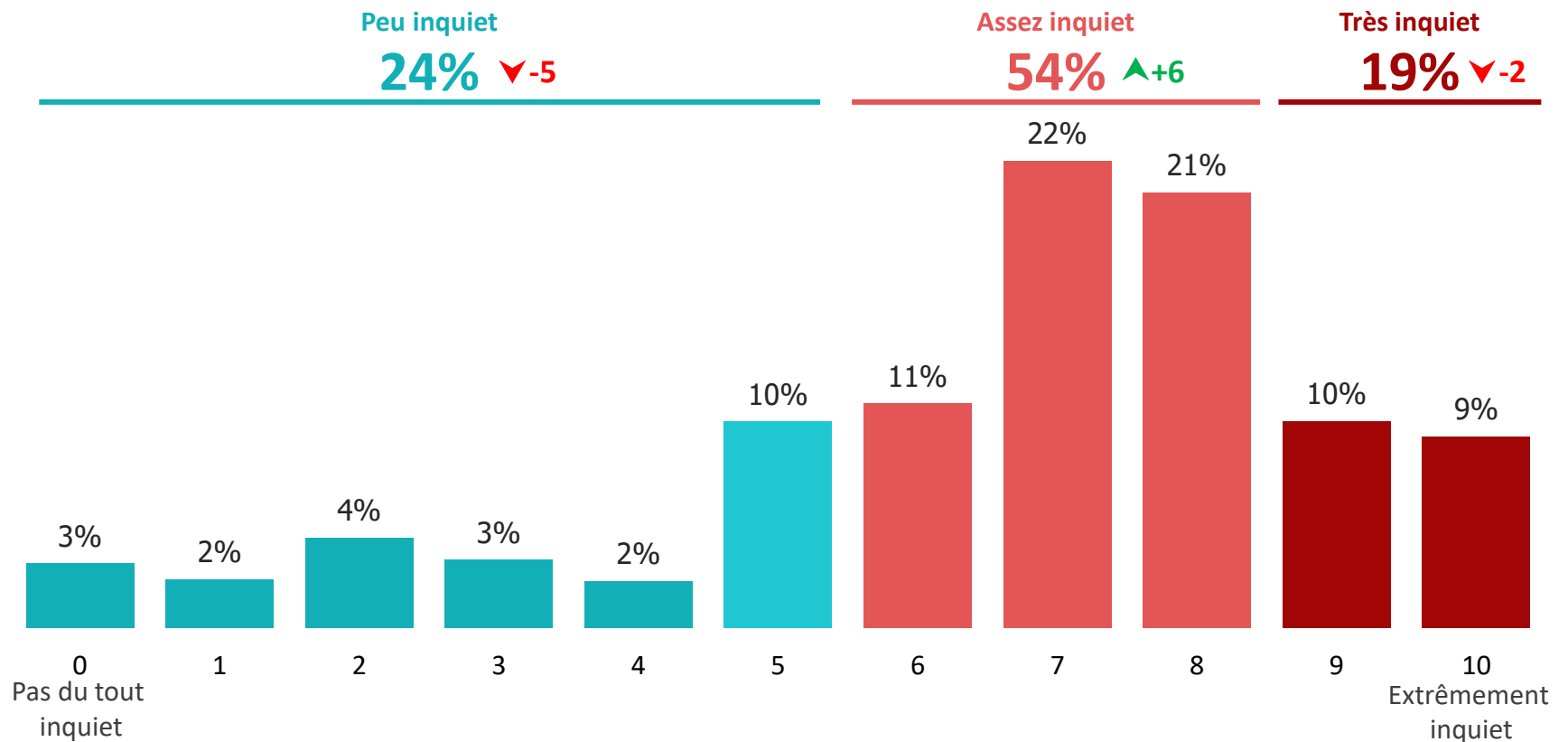
# Le niveau d'inquiétude concernant le coronavirus



Q. A propos du Coronavirus, sur une échelle de 0 à 10, quel est votre degré d'inquiétude pour vous et vos proches ?

0 signifie que vous n'êtes pas du tout inquiet, 10 que vous êtes extrêmement inquiet, les notes intermédiaires cherchent à nuancer votre jugement.

Note moyenne : **6,6 /10** ▲+0,1



▲▼ : évolutions depuis le 10 décembre 2020.

Ne se prononce pas : 3% ▲+1

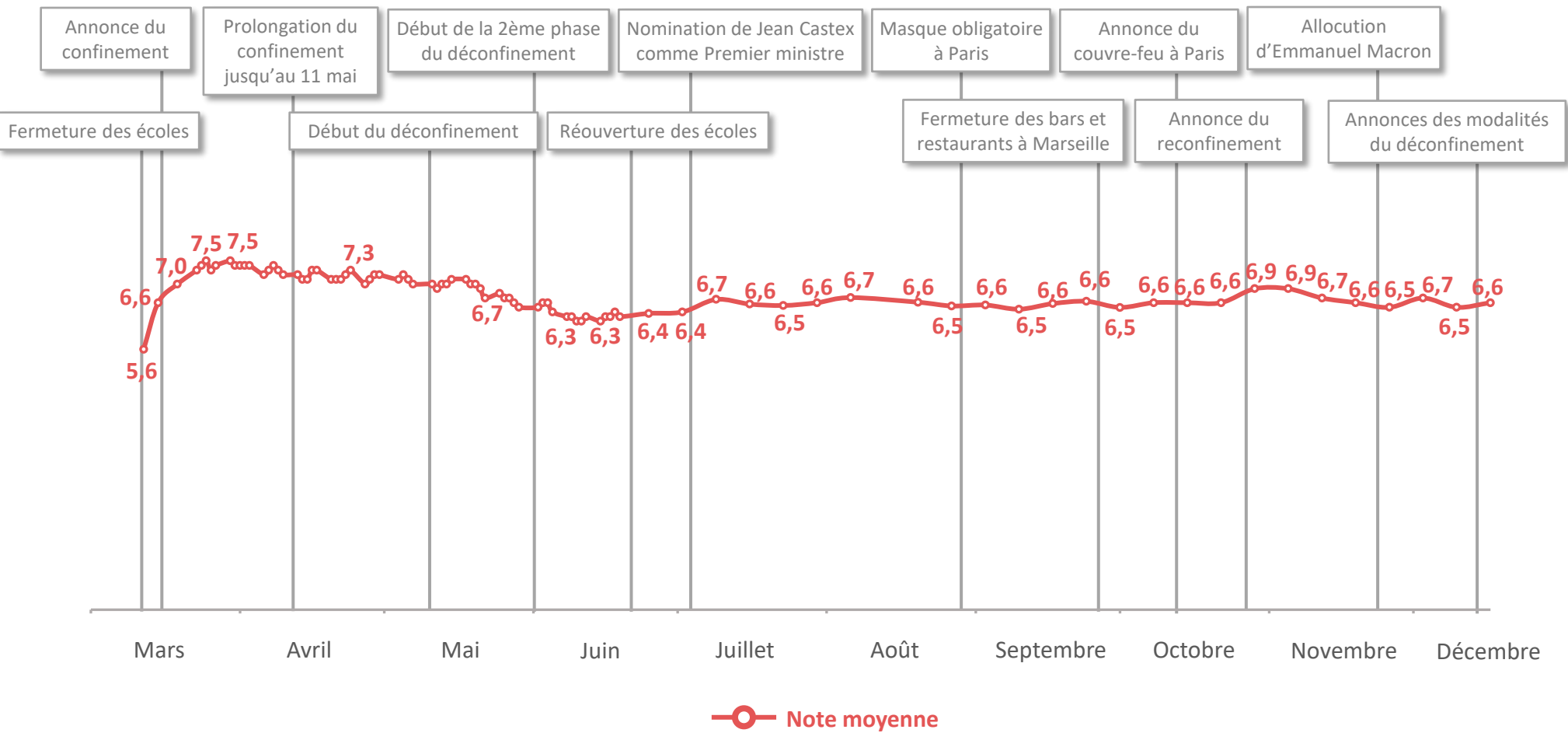


# L'évolution de la note moyenne du niveau d'inquiétude concernant le coronavirus

Q. A propos du Coronavirus, sur une échelle de 0 à 10, quel est votre degré d'inquiétude pour vous et vos proches ?



0 signifie que vous n'êtes pas du tout inquiet, 10 que vous êtes extrêmement inquiet, les notes intermédiaires cherchent à nuancer votre jugement.



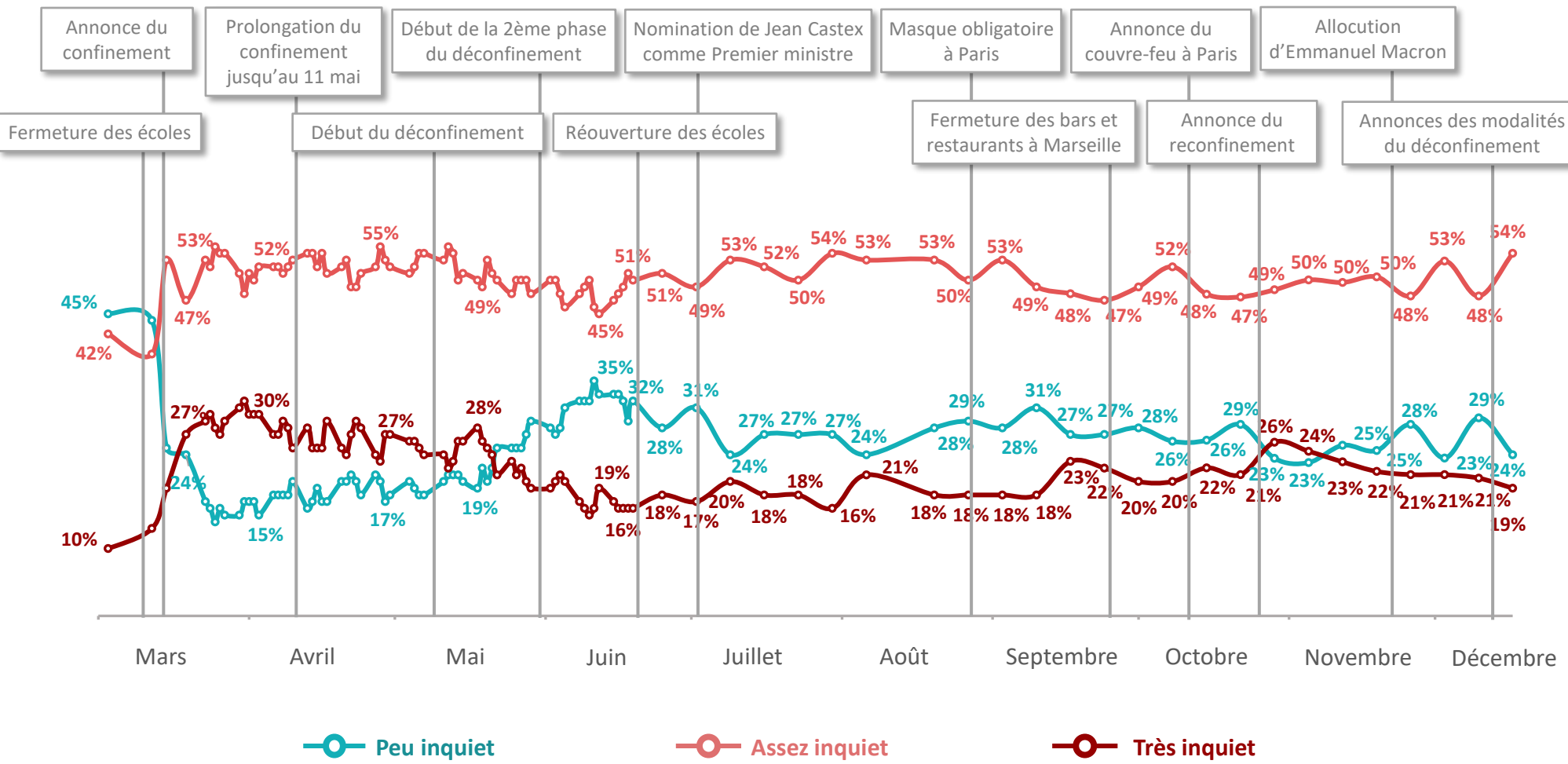


# L'évolution de la note moyenne du niveau d'inquiétude concernant le coronavirus

Q. A propos du Coronavirus, sur une échelle de 0 à 10, quel est votre degré d'inquiétude pour vous et vos proches ?



0 signifie que vous n'êtes pas du tout inquiet, 10 que vous êtes extrêmement inquiet, les notes intermédiaires cherchent à nuancer votre jugement.







# Le niveau d'inquiétude concernant le coronavirus



Q. A propos du Coronavirus, sur une échelle de 0 à 10, quel est votre degré d'inquiétude pour vous et vos proches ?

*0 signifie que vous n'êtes pas du tout inquiet, 10 que vous êtes extrêmement inquiet, les notes intermédiaires cherchent à nuancer votre jugement.*

	Sexe		Âge					CSP			
	% Total	Homme	Femme	18-24 ans	25-34 ans	35-49 ans	50-64 ans	65 ans et plus	CSP +	CSP -	Inactif
Sous-total Très inquiet Notes de 9 à 10	<b>19%</b>	18%	20%	19%	21%	15%	20%	20%	16%	20%	20%
Sous-total Assez inquiet Notes de 6 à 8	<b>54%</b>	50%	56%	55%	40%	57%	53%	58%	54%	49%	56%
Sous-total Peu inquiet Notes de 0 à 5	<b>24%</b>	29%	21%	25%	29%	27%	24%	21%	24%	29%	22%
<b>Note moyenne</b>	<b>6,6</b>	6,4	6,8	6,8	6,5	6,4	6,7	6,8	6,5	6,5	6,7



# Le niveau d'inquiétude concernant le coronavirus

Q. A propos du Coronavirus, sur une échelle de 0 à 10, quel est votre degré d'inquiétude pour vous et vos proches ?

*0 signifie que vous n'êtes pas du tout inquiet, 10 que vous êtes extrêmement inquiet, les notes intermédiaires cherchent à nuancer votre jugement.*



	% Total	Région					Catégorie d'agglomération				
		Ile-de-France	Nord ouest	Nord est	Sud ouest	Sud est	Commune rurale	De 2000 à 19 999 habitants	De 20 000 à 99 999 habitants	100 000 habitants et plus	Agglomération parisienne
Sous-total Très inquiet Notes de 9 à 10	<b>19%</b>	17%	22%	19%	14%	19%	17%	19%	19%	21%	17%
Sous-total Assez inquiet Notes de 6 à 8	<b>54%</b>	57%	52%	53%	55%	51%	57%	50%	57%	48%	59%
Sous-total Peu inquiet Notes de 0 à 5	<b>24%</b>	23%	22%	25%	28%	27%	23%	28%	23%	27%	21%
<b>Note moyenne</b>	<b>6,6</b>	6,8	6,6	6,7	6,5	6,5	6,7	6,3	6,6	6,6	6,8



# Le niveau d'inquiétude concernant le coronavirus



Q. A propos du Coronavirus, sur une échelle de 0 à 10, quel est votre degré d'inquiétude pour vous et vos proches ?

0 signifie que vous n'êtes pas du tout inquiet, 10 que vous êtes extrêmement inquiet, les notes intermédiaires cherchent à nuancer votre jugement.

	% Total	Vote au premier tour de l'élection présidentielle de 2017					Proximité partisane						
		Jean-Luc Mélenchon	Benoît Hamon	Emmanuel Macron	François Fillon	Marine Le Pen	La France Insoumise	Parti socialiste	Europe écologie - Les Verts	La République en Marche	Les Républicains	Rassemblement national	Sans préférence partisane
Sous-total Très inquiet Notes de 9 à 10	<b>19%</b>	16%	26%	13%	21%	31%	14%	23%	17%	13%	22%	33%	19%
Sous-total Assez inquiet Notes de 6 à 8	<b>54%</b>	46%	50%	62%	56%	45%	43%	58%	53%	62%	54%	43%	55%
Sous-total Peu inquiet Notes de 0 à 5	<b>24%</b>	37%	21%	23%	21%	23%	40%	18%	25%	24%	21%	23%	24%
<b>Note moyenne</b>	<b>6,6</b>	6,1	7,0	6,5	6,7	7,0	6,0	7,0	6,8	6,4	6,7	7,0	6,7

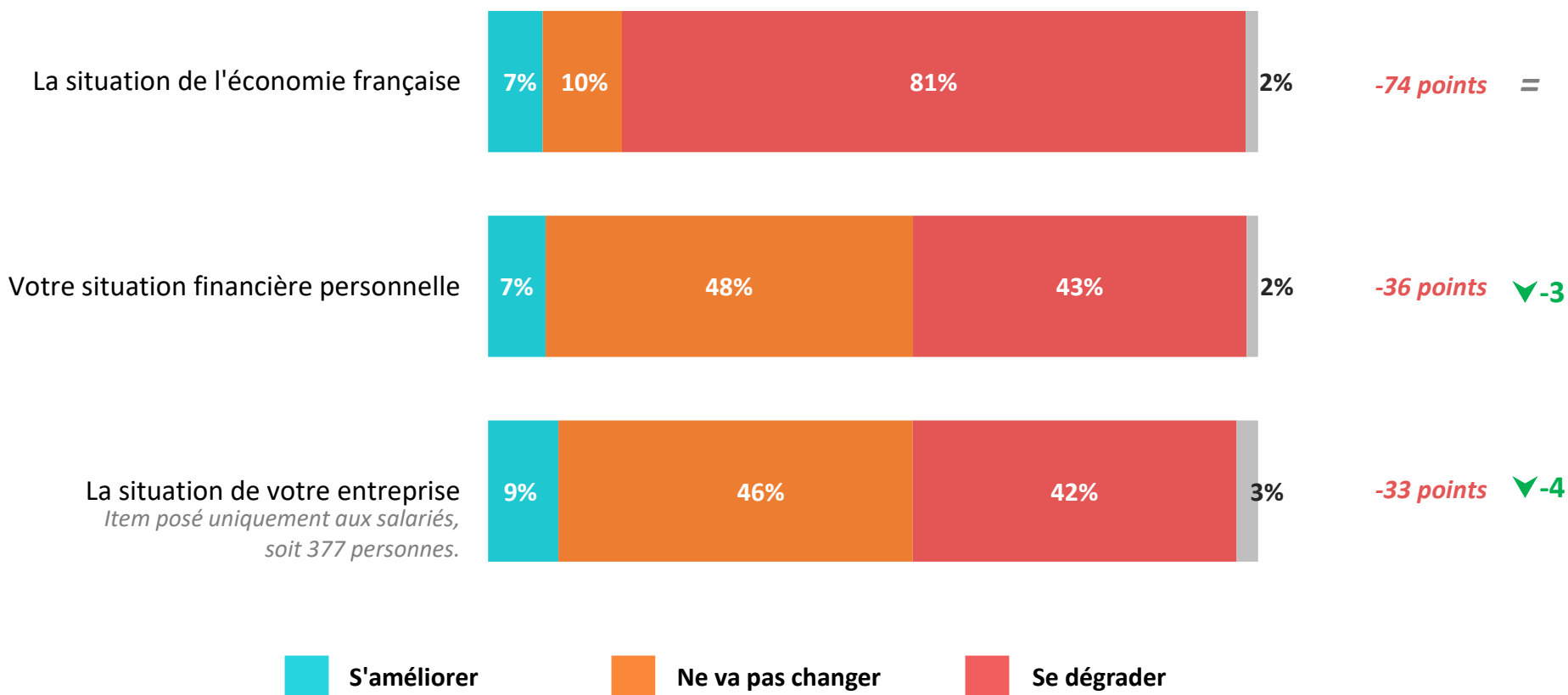


# La perception de l'évolution à venir de la situation

Q. Dans les mois qui viennent, diriez-vous que chacun des éléments suivants va s'améliorer, se dégrader ou ne va pas changer ?



*Différentiel  
Va s'améliorer –  
Va se dégrader*



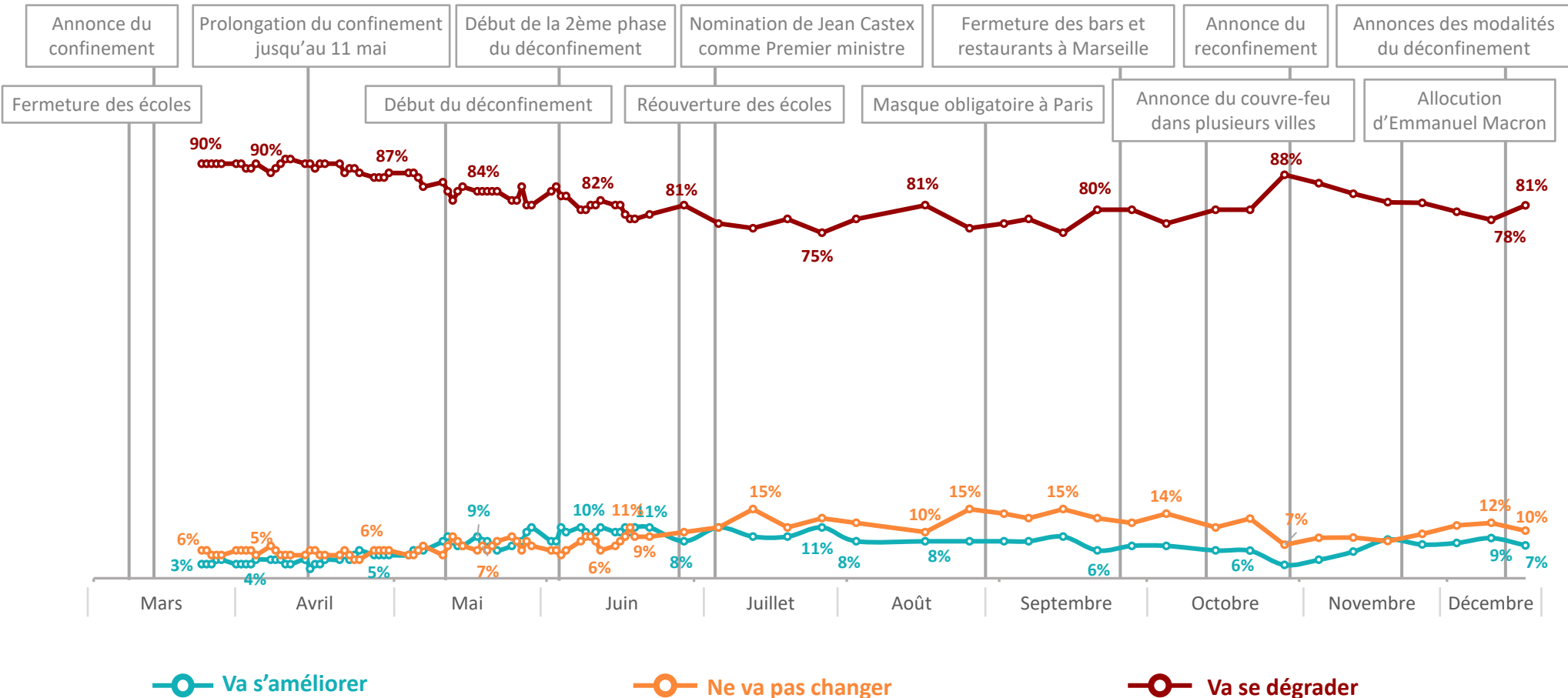
▲▼ : évolutions depuis le 15 octobre 2020.



# La perception de l'évolution à venir de la situation de l'économie française

Q. Dans les mois qui viennent, diriez-vous que chacun des éléments suivants va s'améliorer, se dégrader ou ne va pas changer ?

« La situation de l'économie française »

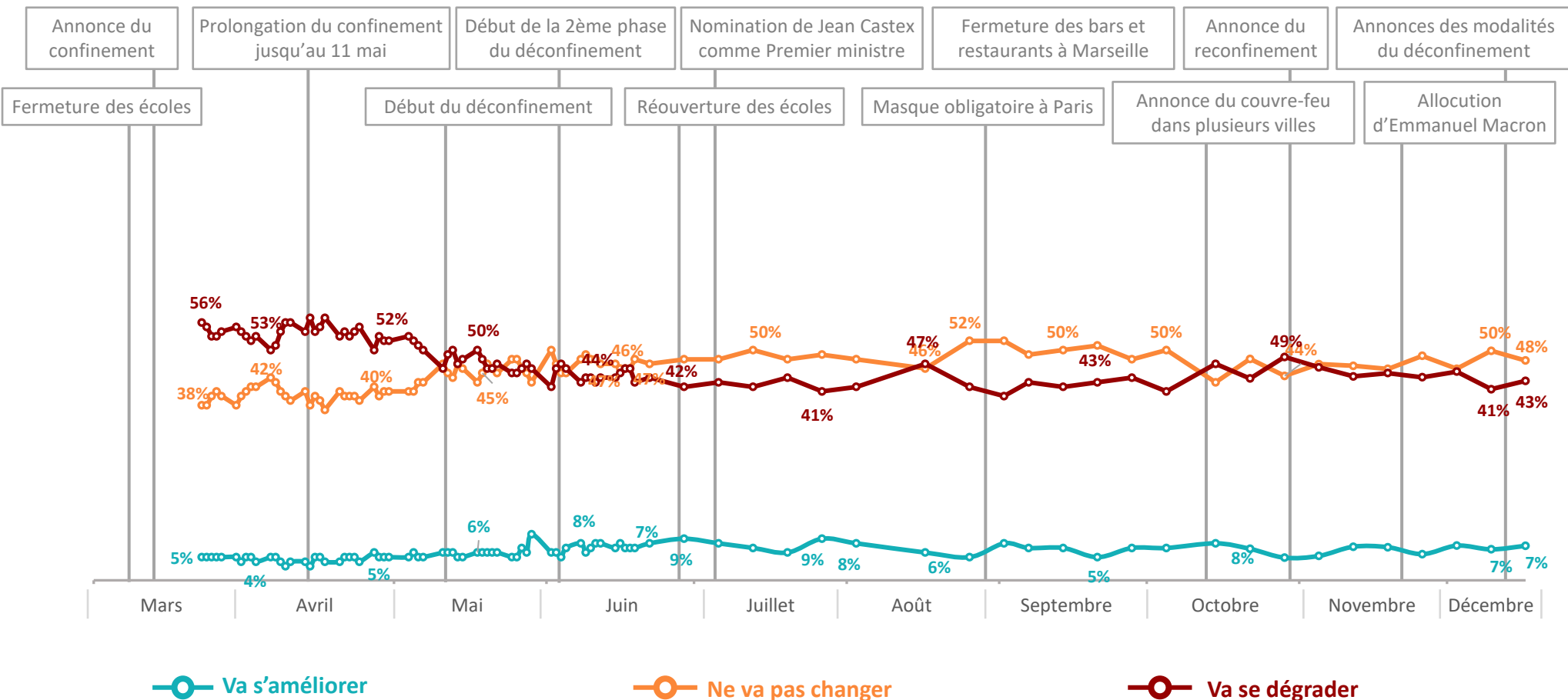




# La perception de l'évolution à venir de sa situation financière personnelle

Q. Dans les mois qui viennent, diriez-vous que chacun des éléments suivants va s'améliorer, se dégrader ou ne va pas changer ?

« Sa situation financière personnelle »

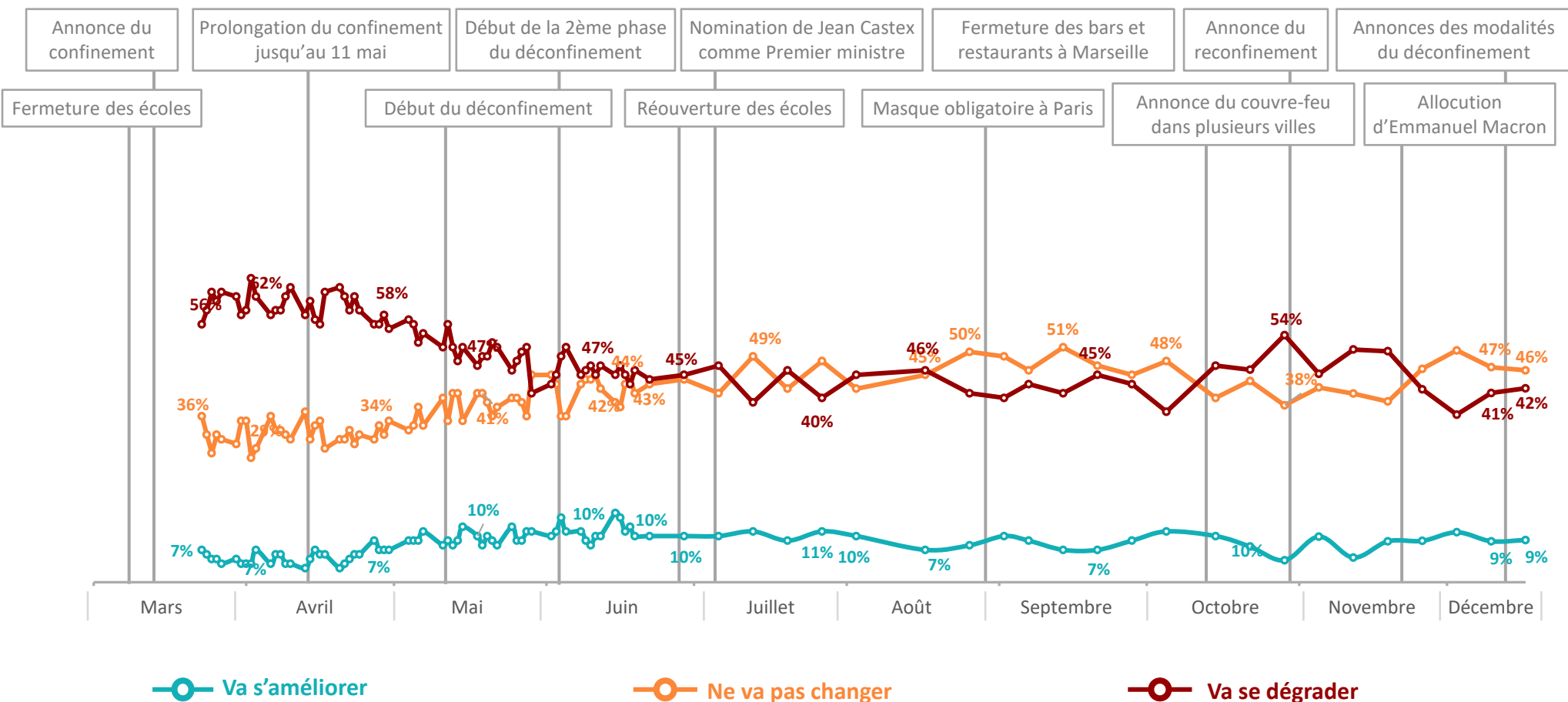




# La perception de l'évolution à venir de la situation financière de son entreprise

Q. Dans les mois qui viennent, diriez-vous que chacun des éléments suivants va s'améliorer, se dégrader ou ne va pas changer ?

« La situation de son entreprise »  
(item posé uniquement aux salariés)





# La perception de l'évolution à venir de la situation

Q. Dans les mois qui viennent, diriez-vous que chacun des éléments suivants va s'améliorer, se dégrader ou ne va pas changer ?



	% Se dégrader	Sexe		Âge					CSP		
		Homme	Femme	18-24 ans	25-34 ans	35-49 ans	50-64 ans	65 ans et plus	CSP +	CSP -	Inactif
La situation de l'économie française	<b>81%</b>	79%	82%	76%	73%	75%	86%	89%	78%	79%	85%
Votre situation financière personnelle	<b>43%</b>	42%	45%	50%	38%	40%	51%	40%	43%	47%	41%
La situation de votre entreprise <i>Item posé uniquement aux salariés</i>	<b>42%</b>	42%	42%	55%*	39%	44%	39%	-	45%	40%	-

	% Se dégrader	Région					Catégorie d'agglomération				
		Ile-de-France	Nord ouest	Nord est	Sud ouest	Sud est	Commune rurale	De 2000 à 19 999 habitants	De 20 000 à 99 999 habitants	100 000 habitants et plus	Agglomération parisienne
La situation de l'économie française	<b>81%</b>	80%	82%	82%	80%	80%	83%	83%	78%	80%	79%
Votre situation financière personnelle	<b>43%</b>	44%	45%	43%	41%	42%	41%	46%	40%	44%	45%
La situation de votre entreprise <i>Item posé uniquement aux salariés</i>	<b>42%</b>	41%	49%	35%	46%	42%	41%	53%	30%	43%	42%

\*En raison d'un faible nombre d'interviews, les résultats sont à interpréter avec précaution





# La perception de l'évolution à venir de la situation

Q. Dans les mois qui viennent, diriez-vous que chacun des éléments suivants va s'améliorer, se dégrader ou ne va pas changer ?



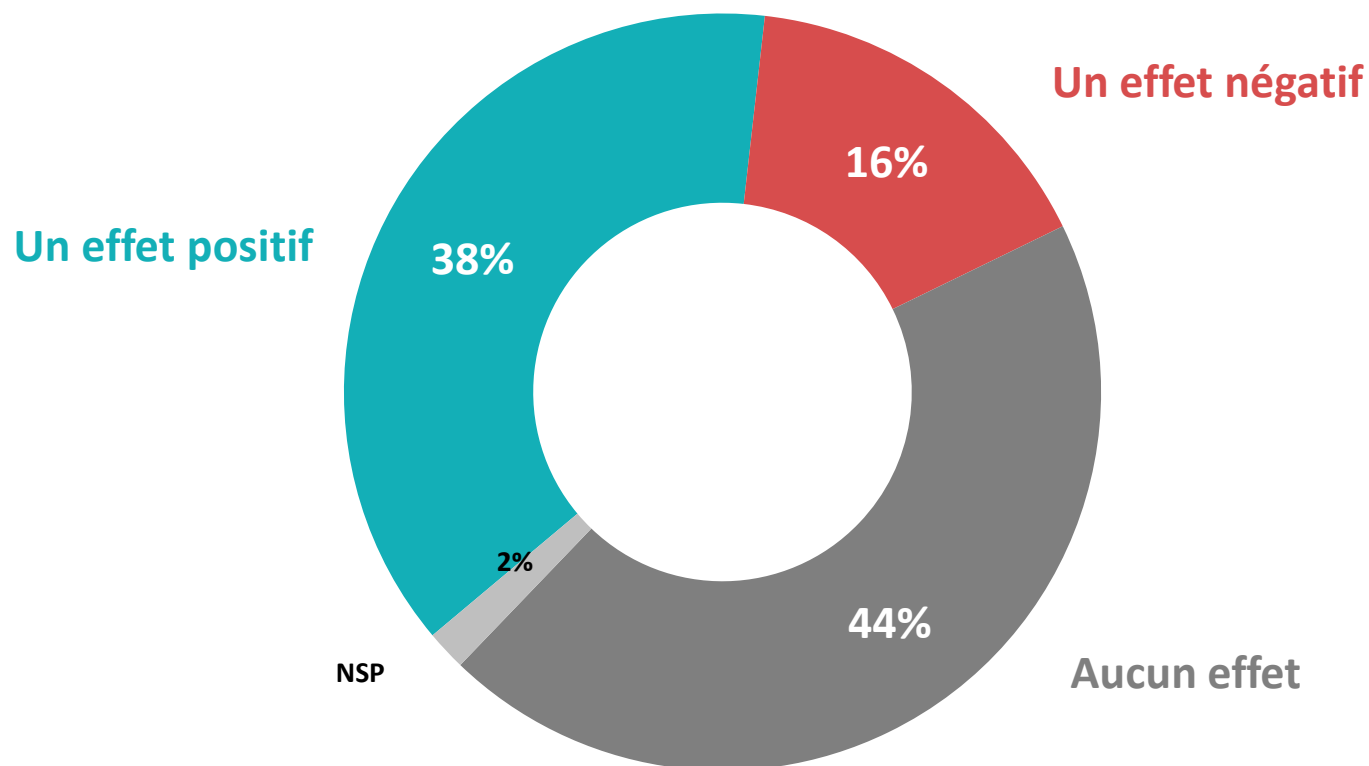
	% Se dégrader	Vote au premier tour de l'élection présidentielle de 2017					Proximité partisane						
		Jean-Luc Mélenchon	Benoît Hamon	Emmanuel Macron	François Fillon	Marine Le Pen	La France Insoumise	Parti socialiste	Europe écologie - Les Verts	La République en Marche	Les Républicains	Rassemblement national	Sans préférence partisane
La situation de l'économie française	<b>81%</b>	79%	89%	77%	85%	89%	80%	85%	81%	72%	85%	87%	82%
Votre situation financière personnelle	<b>43%</b>	46%	40%	34%	39%	46%	49%	33%	34%	24%	37%	48%	52%
La situation de votre entreprise <i>Item posé uniquement aux salariés</i>	<b>42%</b>	49%	44%*	41%	26%*	40%	43%*	35%*	31%*	30%*	28%*	36%	54%

\*En raison d'un faible nombre d'interviews, les résultats sont à interpréter avec précaution



# L'effet attendu de la campagne de vaccination sur l'activité économique

Q. Selon vous, le lancement de la campagne de vaccination contre la Covid-19 aura-t-elle un effet positif, un effet négatif ou aucun effet sur l'activité économique en France ?





# L'effet attendu de la campagne de vaccination sur l'activité économique

Q. Selon vous, le lancement de la campagne de vaccination contre la Covid-19 aura-t-elle un effet positif, un effet négatif ou aucun effet sur l'activité économique en France ?



	% Total	Sexe		Âge					CSP		
		Homme	Femme	18-24 ans	25-34 ans	35-49 ans	50-64 ans	65 ans et plus	CSP +	CSP -	Inactif
Un effet positif	<b>38%</b>	44%	32%	46%	23%	33%	40%	47%	40%	29%	43%
Un effet négatif	<b>16%</b>	12%	20%	23%	25%	20%	10%	9%	17%	19%	12%
Aucun effet	<b>44%</b>	42%	47%	29%	45%	46%	50%	43%	39%	51%	44%

	% Total	Région					Catégorie d'agglomération				
		Ile-de-France	Nord ouest	Nord est	Sud ouest	Sud est	Commune rurale	De 2000 à 19 999 habitants	De 20 000 à 99 999 habitants	100 000 habitants et plus	Agglomération parisienne
Un effet positif	<b>38%</b>	46%	34%	35%	38%	38%	36%	37%	43%	34%	44%
Un effet négatif	<b>16%</b>	13%	15%	14%	18%	20%	20%	15%	15%	15%	14%
Aucun effet	<b>44%</b>	40%	48%	49%	42%	41%	42%	47%	42%	48%	41%



# L'effet attendu de la campagne de vaccination sur l'activité économique

Q. Selon vous, le lancement de la campagne de vaccination contre la Covid-19 aura-t-elle un effet positif, un effet négatif ou aucun effet sur l'activité économique en France ?



	% Total	Vote au premier tour de l'élection présidentielle de 2017					Proximité partisane						
		Jean-Luc Mélenchon	Benoît Hamon	Emmanuel Macron	François Fillon	Marine Le Pen	La France Insoumise	Parti socialiste	Europe écologie - Les Verts	La République en Marche	Les Républicains	Rassemblement national	Sans préférence partisane
Un effet positif	<b>38%</b>	28%	40%	66%	44%	28%	30%	55%	49%	72%	47%	24%	26%
Un effet négatif	<b>16%</b>	19%	13%	7%	11%	23%	14%	9%	13%	3%	13%	27%	23%
Aucun effet	<b>44%</b>	53%	46%	26%	45%	49%	56%	35%	38%	25%	39%	49%	50%





# Le pronostic sur le moment de la reprise d'activité

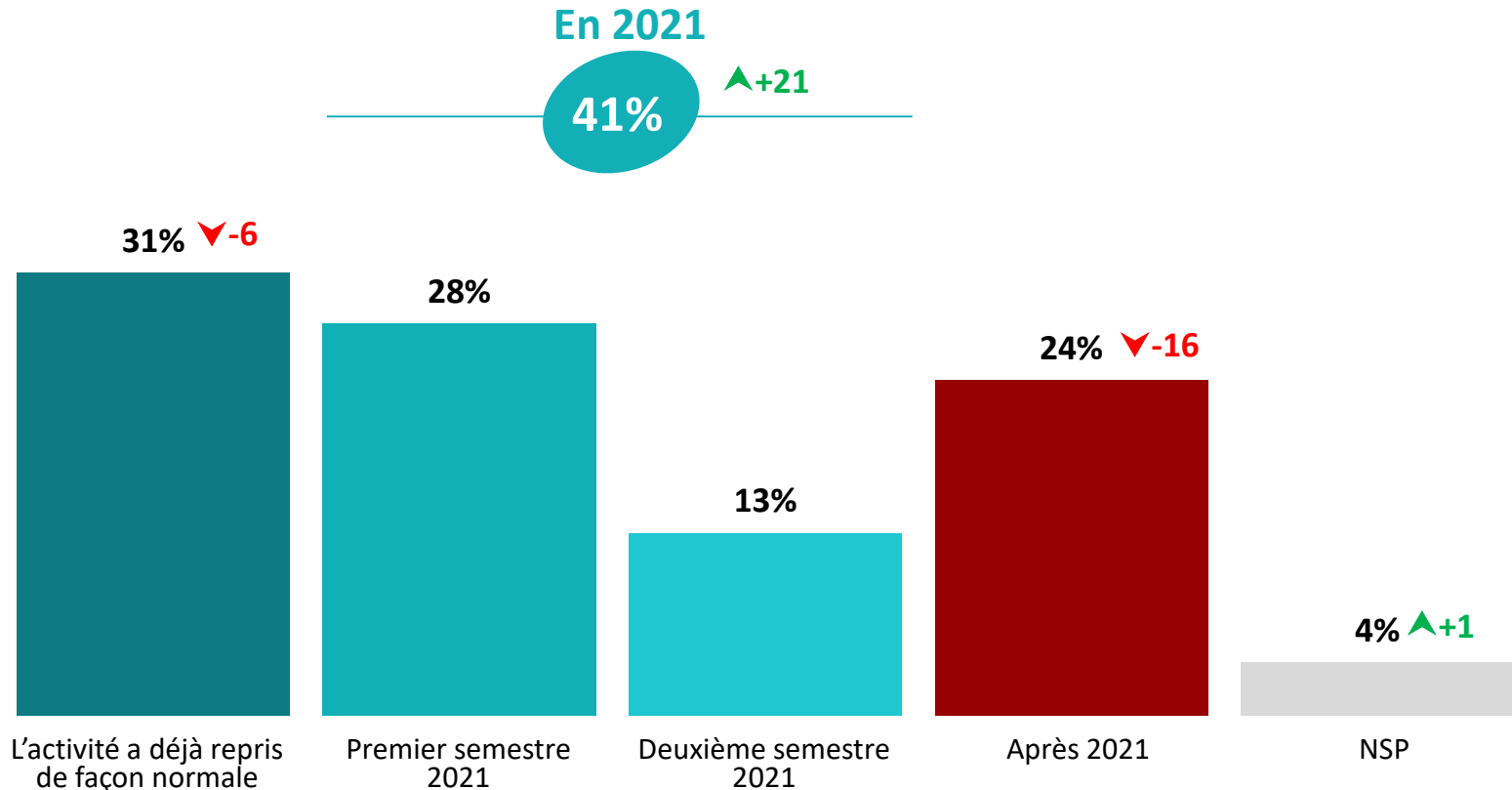


Q. Selon vous, quand l'activité de votre entreprise reprendra-t-elle de façon normale, comme avant le confinement ?

Question posée uniquement aux salariés, soit 37% de l'échantillon.

En mai 2020, 83%\*\* des salariés estimaient que leur activité reviendrait à la normale avant 2021.

En octobre 2020, 37%\* des salariés estimaient que leur activité reviendrait à la normale avant 2021.



▲▼ : évolutions depuis octobre 2020.

\* Octobre 2020, EcoScope OpinionWay - Square pour Les Echos et Radio Classique

\*\* Mai 2020, EcoScope OpinionWay - Square pour Les Echos et Radio Classique



# Le pronostic sur le moment de la reprise d'activité



Q. Selon vous, quand l'activité de votre entreprise reprendra-t-elle de façon normale, comme avant le confinement ?

Question posée uniquement aux salariés, soit 37% de l'échantillon.

	% Total	Sexe		Âge			CSP	
		Homme	Femme	Moins de 35 ans	35-49 ans	50 ans et plus	CSP +	CSP -
<b>L'activité a déjà repris de façon normale</b>	<b>31%</b>	<b>28%</b>	<b>35%</b>	<b>36%</b>	<b>27%</b>	<b>32%</b>	<b>21%</b>	<b>39%</b>
<b>Sous-total En 2021</b>	<b>41%</b>	<b>45%</b>	<b>37%</b>	<b>35%</b>	<b>40%</b>	<b>47%</b>	<b>45%</b>	<b>38%</b>
<i>...Premier semestre 2021</i>	<b>28%</b>	<i>30%</i>	<i>27%</i>	<i>21%</i>	<i>26%</i>	<i>36%</i>	<i>29%</i>	<i>28%</i>
<i>...Deuxième semestre 2021</i>	<b>13%</b>	<i>15%</i>	<i>10%</i>	<i>14%</i>	<i>14%</i>	<i>11%</i>	<i>16%</i>	<i>10%</i>
<b>Après 2021</b>	<b>24%</b>	<b>20%</b>	<b>27%</b>	<b>20%</b>	<b>32%</b>	<b>19%</b>	<b>26%</b>	<b>22%</b>





# Le pronostic sur le moment de la reprise d'activité

Q. Selon vous, quand l'activité de votre entreprise reprendra-t-elle de façon normale, comme avant le confinement ?

Question posée uniquement aux salariés, soit 37% de l'échantillon.



	% Total	Région					Catégorie d'agglomération				
		Ile-de-France	Nord ouest	Nord est	Sud ouest	Sud est	Commune rurale	De 2000 à 19 999 habitants	De 20 000 à 99 999 habitants	100 000 habitants et plus	Agglomération parisienne
<b>L'activité a déjà repris de façon normale</b>	<b>31%</b>	<b>20%</b>	<b>30%</b>	<b>36%</b>	<b>24%</b>	<b>47%</b>	<b>33%</b>	<b>36%</b>	<b>47%</b>	<b>30%</b>	<b>18%</b>
<b>Sous-total En 2021</b>	<b>41%</b>	<b>58%</b>	<b>39%</b>	<b>33%</b>	<b>45%</b>	<b>32%</b>	<b>33%</b>	<b>36%</b>	<b>36%</b>	<b>40%</b>	<b>58%</b>
<i>...Premier semestre 2021</i>	<b>28%</b>	38%	30%	24%	27%	20%	25%	21%	18%	31%	39%
<i>...Deuxième semestre 2021</i>	<b>13%</b>	20%	9%	9%	18%	12%	8%	15%	18%	9%	19%
<b>Après 2021</b>	<b>24%</b>	<b>20%</b>	<b>25%</b>	<b>28%</b>	<b>28%</b>	<b>17%</b>	<b>28%</b>	<b>26%</b>	<b>16%</b>	<b>24%</b>	<b>22%</b>





# Le pronostic sur le moment de la reprise d'activité

Q. Selon vous, quand l'activité de votre entreprise reprendra-t-elle de façon normale, comme avant le confinement ?

Question posée uniquement aux salariés, soit 37% de l'échantillon.



	% Total	Vote au premier tour de l'élection présidentielle de 2017			
		Jean-Luc Mélenchon	Emmanuel Macron	François Fillon	Marine Le Pen
L'activité a déjà repris de façon normale	31%	37%	29%	20%	36%
Sous-total En 2021	41%	41%	54%	55%	38%
...Premier semestre 2021	28%	40%	35%	29%	24%
...Deuxième semestre 2021	13%	1%	19%	26%	14%
Après 2021	24%	22%	17%	25%	23%



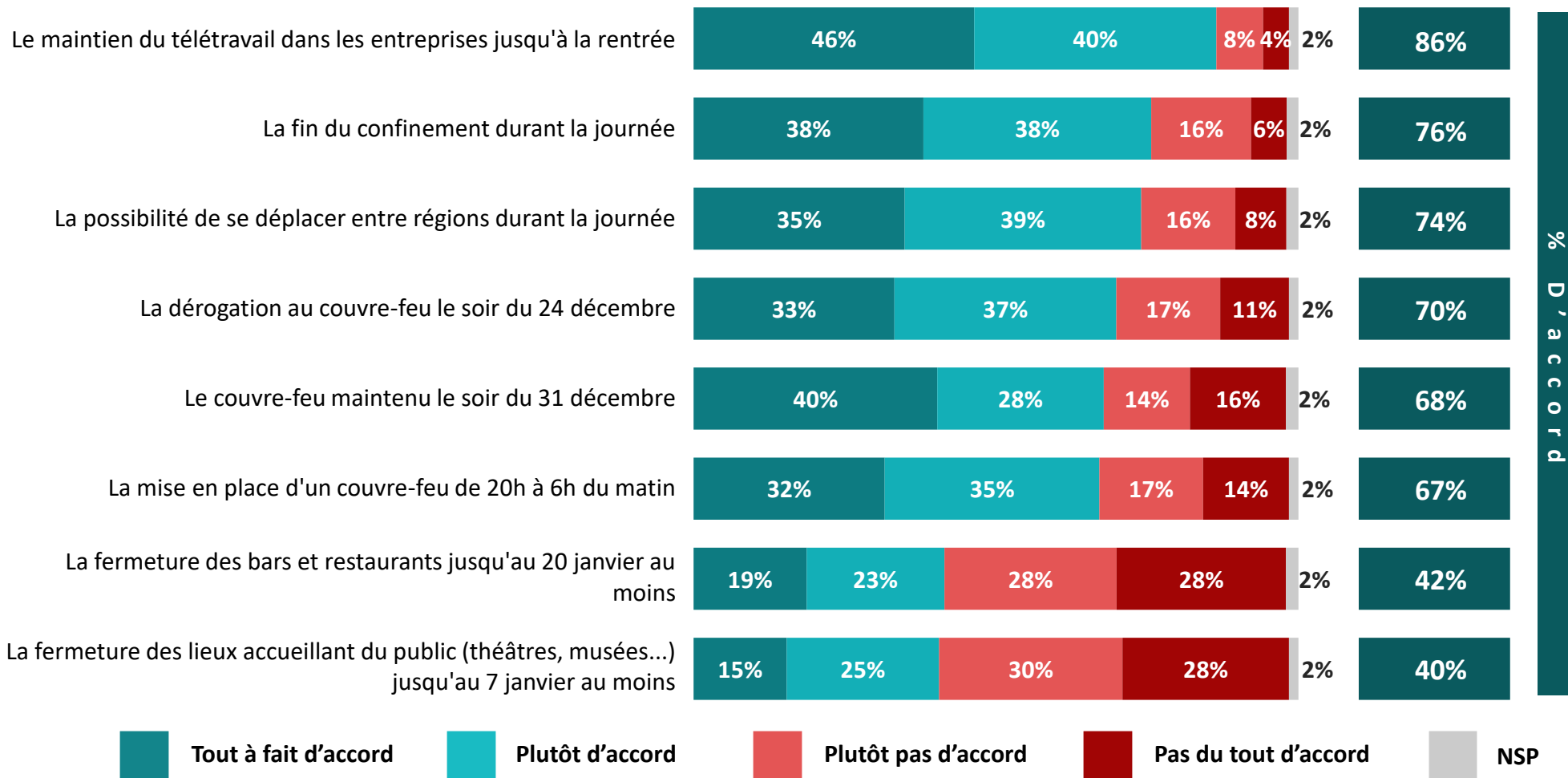




# Le soutien des mesures annoncées par le gouvernement

Q. Etes-vous d'accord ou pas d'accord avec chacune des mesures suivantes annoncées par le gouvernement ?

  
1005  
personnes





# Le soutien des mesures annoncées par le gouvernement

Q. Etes-vous d'accord ou pas d'accord avec chacune des mesures suivantes annoncées par le gouvernement ?



	% D'accord	Sexe		Âge					CSP		
		Homme	Femme	18-24 ans	25-34 ans	35-49 ans	50-64 ans	65 ans et plus	CSP +	CSP -	Inactif
Le maintien du télétravail dans les entreprises jusqu'à la rentrée	<b>86%</b>	85%	88%	79%	77%	87%	90%	91%	85%	83%	90%
La fin du confinement durant la journée	<b>76%</b>	77%	74%	66%	74%	76%	74%	81%	77%	74%	77%
La possibilité de se déplacer entre régions durant la journée	<b>74%</b>	78%	70%	65%	73%	71%	74%	82%	75%	71%	77%
La dérogation au couvre-feu le soir du 24 décembre	<b>70%</b>	68%	71%	71%	72%	72%	69%	67%	72%	70%	68%
Le couvre-feu maintenu le soir du 31 décembre	<b>68%</b>	71%	65%	51%	54%	66%	74%	80%	69%	59%	75%
La mise en place d'un couvre-feu de 20h à 6h du matin	<b>67%</b>	69%	65%	55%	54%	67%	72%	75%	69%	58%	73%
La fermeture des bars et restaurants jusqu'au 20 janvier au moins	<b>42%</b>	44%	39%	50%	36%	42%	34%	48%	44%	31%	48%
La fermeture des lieux accueillant du public (théâtres, musées...) jusqu'au 7 janvier au moins	<b>40%</b>	43%	37%	48%	39%	40%	37%	43%	41%	33%	45%



# Le soutien des mesures annoncées par le gouvernement

Q. Etes-vous d'accord ou pas d'accord avec chacune des mesures suivantes annoncées par le gouvernement ?



	% D'accord	Région					Catégorie d'agglomération				
		Ile-de-France	Nord ouest	Nord est	Sud ouest	Sud est	Commune rurale	De 2000 à 19 999 habitants	De 20 000 à 99 999 habitants	100 000 habitants et plus	Agglomération parisienne
Le maintien du télétravail dans les entreprises jusqu'à la rentrée	<b>86%</b>	90%	83%	85%	89%	87%	87%	86%	89%	84%	90%
La fin du confinement durant la journée	<b>76%</b>	81%	73%	73%	80%	75%	72%	77%	81%	72%	80%
La possibilité de se déplacer entre régions durant la journée	<b>74%</b>	79%	66%	79%	75%	72%	72%	76%	79%	70%	78%
La dérogation au couvre-feu le soir du 24 décembre	<b>70%</b>	68%	63%	77%	70%	70%	71%	71%	77%	68%	65%
Le couvre-feu maintenu le soir du 31 décembre	<b>68%</b>	72%	66%	68%	71%	65%	72%	64%	69%	65%	70%
La mise en place d'un couvre-feu de 20h à 6h du matin	<b>67%</b>	70%	64%	68%	71%	66%	63%	66%	74%	67%	69%
La fermeture des bars et restaurants jusqu'au 20 janvier au moins	<b>42%</b>	48%	40%	39%	44%	39%	38%	41%	46%	38%	48%
La fermeture des lieux accueillant du public (théâtres, musées...) jusqu'au 7 janvier au moins	<b>40%</b>	41%	39%	40%	43%	41%	44%	38%	49%	36%	41%





# Le soutien des mesures annoncées par le gouvernement

Q. Etes-vous d'accord ou pas d'accord avec chacune des mesures suivantes annoncées par le gouvernement ?



	% D'accord	Vote au premier tour de l'élection présidentielle de 2017					Proximité partisane						
		Jean-Luc Mélenchon	Benoît Hamon	Emmanuel Macron	François Fillon	Marine Le Pen	La France Insoumise	Parti socialiste	Europe écologie - Les Verts	La République en Marche	Les Républicains	Rassemblement national	Sans préférence partisane
Le maintien du télétravail dans les entreprises jusqu'à la rentrée	<b>86%</b>	86%	90%	96%	87%	84%	91%	93%	92%	97%	87%	84%	82%
La fin du confinement durant la journée	<b>76%</b>	75%	66%	84%	83%	77%	86%	83%	82%	86%	79%	78%	70%
La possibilité de se déplacer entre régions durant la journée	<b>74%</b>	70%	74%	81%	81%	74%	81%	84%	82%	83%	78%	74%	70%
La dérogation au couvre-feu le soir du 24 décembre	<b>70%</b>	75%	70%	77%	69%	74%	82%	68%	76%	76%	67%	72%	66%
Le couvre-feu maintenu le soir du 31 décembre	<b>68%</b>	63%	66%	86%	73%	60%	63%	69%	71%	90%	73%	66%	61%
La mise en place d'un couvre-feu de 20h à 6h du matin	<b>67%</b>	66%	59%	85%	71%	58%	63%	71%	78%	84%	70%	59%	63%
La fermeture des bars et restaurants jusqu'au 20 janvier au moins	<b>42%</b>	37%	38%	60%	48%	29%	48%	51%	42%	76%	39%	29%	34%
La fermeture des lieux accueillant du public (théâtres, musées...) jusqu'au 7 janvier au moins	<b>40%</b>	31%	33%	53%	46%	33%	36%	42%	39%	68%	44%	32%	38%



# L'ANALYSE D'OPINIONWAY

*“opinionway*



# Les principaux enseignements (1/3)

## Les Français sont toujours aussi inquiets concernant la situation sanitaire et économique

- Alors que les autorités sanitaires craignent que l'épidémie de Covid-19 connaisse un rebond avant même la période des fêtes, l'inquiétude des Français demeure stable, à 6,6 sur 10. Dans le détail, 19% des interviewés se déclarent très inquiets (-2 points en une semaine), 54% assez inquiets (+6 points) et 24% peu inquiets (-5 points).
  - Vivant dans le territoire le plus dense de France, déjà durement touché par la première et par la deuxième vague, les Franciliens sont les plus inquiets (6,8 en moyenne contre 6,6 dans les autres régions).
  - Plus vulnérables, les Français âgés de 65 ans et plus se montrent particulièrement inquiets vis-à-vis du virus (6,8 en moyenne). Mais cette inquiétude est également partagée par les plus jeunes : les Français âgés de 18 à 24 ans donnent une note d'inquiétude moyenne de 6,8 sur 10 également.
- Alors que la récession qui devrait dépasser les 9% du PIB pour l'année 2020, l'opinion des Français sur les perspectives économiques reste très sombre. 81% d'entre eux jugent ainsi que la situation de l'économie française va encore se dégrader dans les mois qui viennent. Les Français affichent moins d'inquiétude pour eux-mêmes, bien que le tableau reste très négatif : si 48% considèrent que leur situation financière personnelle ne va pas changer, 43% estiment tout de même qu'elle va se dégrader. Les salariés affichent un état d'esprit équivalent pour la situation de leur entreprise : 42% estiment qu'elle va se dégrader, en progression de 5 points depuis le début du mois.
  - Plus fragiles économiquement, les personnes appartenant aux catégories populaires sont les plus pessimistes. 47% d'entre elles anticipent une dégradation de leur situation financière personnelle, contre 38% des cadres.



## Les principaux enseignements (2/3)

### Une majorité des Français ne s'attendent pas à une amélioration de la situation économique du fait de la campagne de vaccination à venir

- Si les Français sont inquiets pour les mois qui viennent, c'est que 44% d'entre eux estiment que la campagne de vaccination à venir n'aura aucun effet sur l'activité économique. 16% des interviewés jugent même que cela pourrait avoir un effet négatif sur l'économie. Seuls 38% des Français s'attendent à ce que la campagne de vaccination ait un effet positif.
  - Les Français les plus diplômés placent davantage d'espoir dans les effets du vaccin. 47% des personnes ayant un niveau académique supérieur à Bac+2 s'attendent à des effets positifs, contre 36% de celles ayant un niveau allant du Bac à Bac+2 et seulement 32% des personnes ayant un niveau de diplôme inférieur au bac.
  - Catégories les plus inquiètes au sujet du Covid-19, les plus jeunes (18-24 ans : 46%) et les plus âgés (65 ans et plus : 47%) sont également les deux populations anticipant le plus un effet positif de cette campagne de vaccination sur l'économie.
- De toute évidence peu, de salariés s'attendaient à ce que les effets de la crise sanitaire sur l'économie se fassent sentir si longtemps. En mai dernier, 83% d'entre eux jugeait que le retour à la normale de l'activité se ferait avant la fin de l'année 2020. A ce jour, seulement 31% déclarent que cela est le cas. Pour autant, avec le début des campagnes de vaccination, davantage de salariés s'autorisent à espérer un retour à la normale en 2021 : 41% contre 20% en octobre. A l'inverse, les prévisions les plus pessimistes diminuent : 24% estiment aujourd'hui que la reprise normale de l'activité se fera après 2021, contre 38% en octobre.
  - Les salariés appartenant aux catégories socioprofessionnelles supérieures, davantage contraints au télétravail, sont bien moins nombreux à faire état d'un retour à la normale de l'activité actuellement : 21% contre 39% des salariés appartenant aux catégories populaires.



# Les principaux enseignements (3/3)

## La plupart des mesures pour lutter contre l'épidémie sont soutenues par les Français

- La plupart des mesures décidées par le gouvernement concernant la gestion de la crise sanitaire sont approuvées par les Français. Il s'agit en premier lieu du maintien de télétravail dans les entreprises (86% d'accord). Ce soutien vaut particulièrement pour les mesures assouplissant le contrôle de la vie sociale : 76% des interviewés sont d'accord avec la fin du confinement durant la journée, 74% avec la possibilité de se déplacer entre régions durant la journée et 70% avec la dérogation au couvre-feu le soir du 24 décembre.
- Cependant, une large partie des Français se montrent aussi d'accord avec des mesures restrictives : la mise en place du couvre-feu (67%) et le maintien de ce couvre-feu pour le soir du Nouvel-an (68%). Peut-être sensibles aux alertes lancées par le secteur de la restauration et le monde de la culture, les Français sont toutefois en désaccord avec la fermeture des bars et restaurants jusqu'au 20 janvier (42% seulement approuvent cette mesure) et celle des lieux accueillant du public comme les théâtres et les musées jusqu'au 7 janvier (40%).
  - Les fermetures des lieux de culture et de convivialité sont les mesures qui clivent le plus selon les sympathies politiques. Seuls les électeurs d'Emmanuel Macron à l'élection présidentielle de 2017 approuvent majoritairement la fermeture des bars et restaurant (60%), tout comme celles des lieux accueillant du public (53%). Le soutien de ces mesures est encore relativement important chez les électeurs de François Fillon (respectivement 48% et 46%).
  - En revanche, ce soutien est particulièrement faible parmi les sympathisants des autres courants politiques. Seulement 38% des électeurs de Benoit Hamon soutiennent la fermeture des bars et restaurants, tout comme 37% de ceux de Jean-Luc Mélenchon et 29% de ceux de Marine Le Pen. De même, pour les lieux accueillant du public 33% des électeurs de Benoit Hamon et de Marine Le Pen et 31% de ceux de Jean-Luc Mélenchon sont d'accord avec la décision prise.





*“opinionway*

PARIS – CASABLANCA – ALGER – TUNIS – VARSOVIE – ABIDJAN

[www.opinion-way.com](http://www.opinion-way.com)

*« Rendre le monde intelligible pour agir aujourd’hui et imaginer demain. »*