



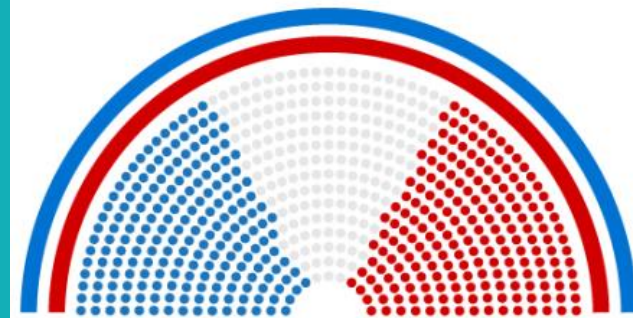
Le profil des candidats aux élections législatives 2017

“opinionway

15 place de la République 75003 Paris



ESOMAR^{'16}
corporate



Frédéric Micheau

Directeur des études d'opinion

Directeur de département

Tel: 01 81 81 83 00

fmicheau@opinion-way.com



Note de lecture

Les chiffres présentés dans ce document sont issues de traitements statistiques réalisés à partir des données du Ministère de l'Intérieur, relatives aux candidatures aux élections suivantes :

- Les élections législatives du 9 et 16 juin 2002 ;
- Les élections législatives du 10 et 17 juin 2007 ;
- Les élections législatives du 10 et 17 juin 2012 ;
- Les élections législatives du 11 et 18 juin 2017.

Sauf indication, les données sont présentées en pourcentages.

01

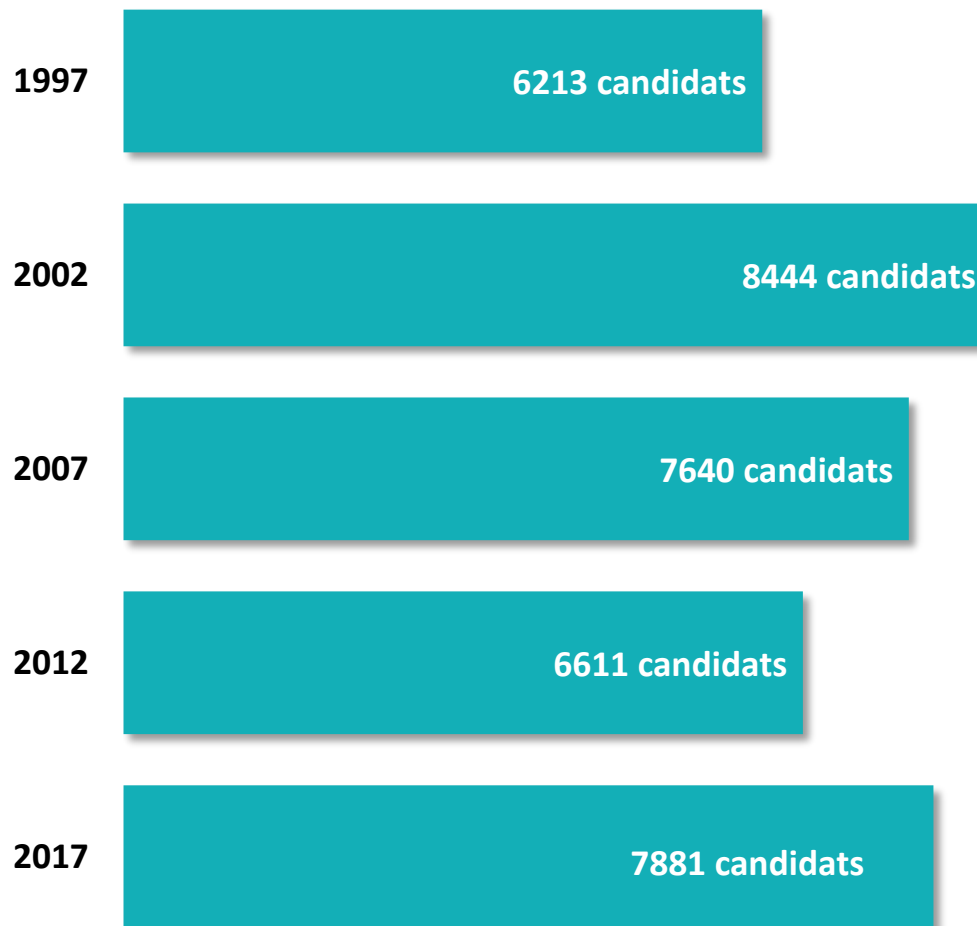


**LES PROFILS SOCIO-
DÉMOGRAPHIQUES**



L'évolution du nombre de candidatures

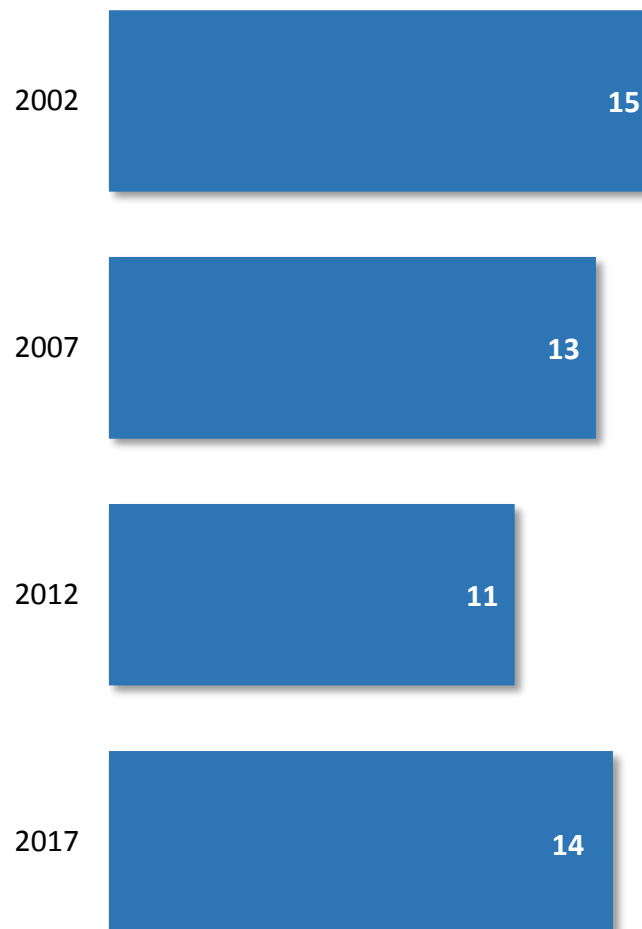
Après avoir connu une baisse en 2007 puis en 2012, le nombre de candidatures aux élections législatives progresse très nettement cette année. On compte ainsi 1270 candidats de plus qu'en 2012.





Le nombre moyen de candidatures par circonscription

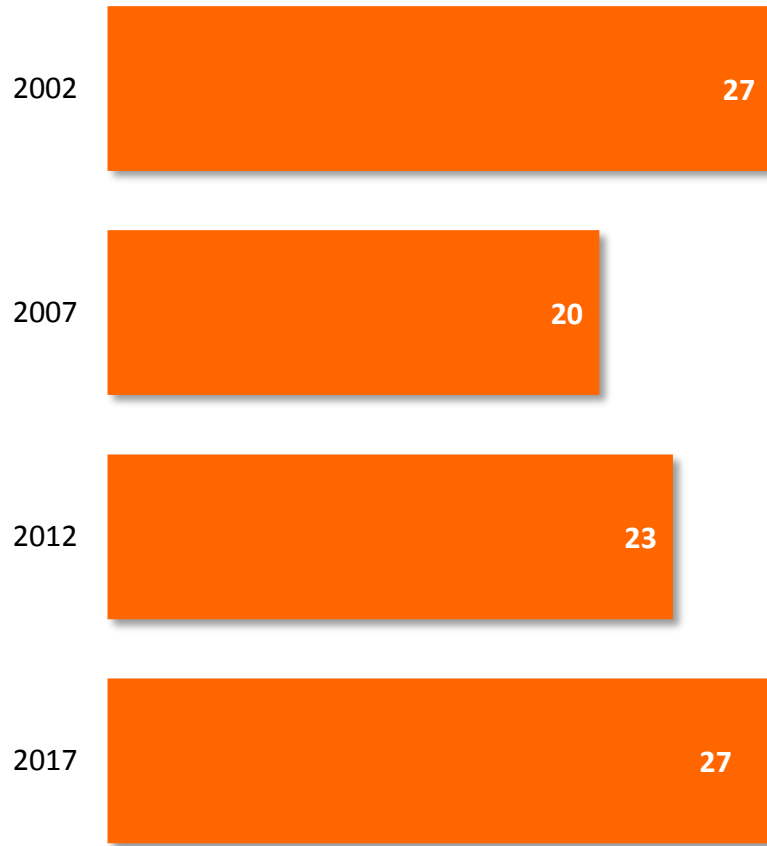
Conséquence logique de la hausse du nombre de candidats, le nombre moyen de candidat par circonscription progresse. On recense cette année 14 candidatures par circonscription.





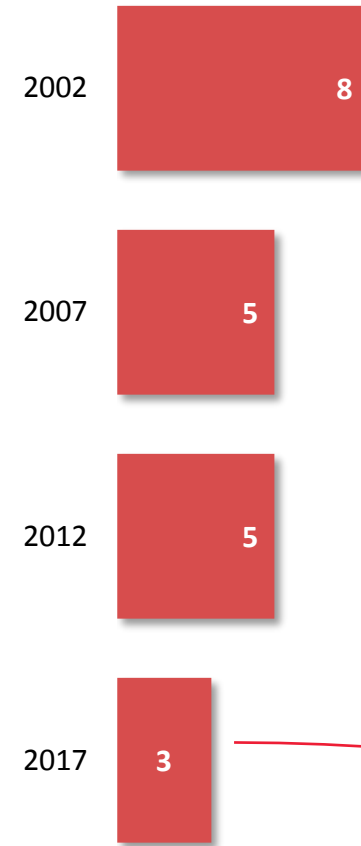
Le nombre le plus élevé et le plus bas de candidatures par circonscription

Nombre le plus élevé de candidatures par circonscription



9^{ème} circonscription des Français établis hors de France

Nombre le plus bas de candidatures par circonscription

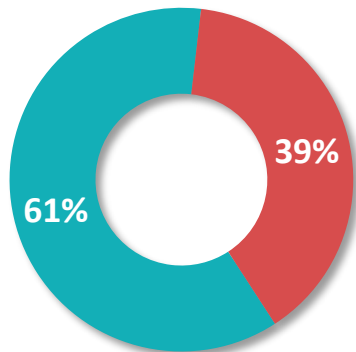


1^{ère} circonscription de Wallis et Futuna

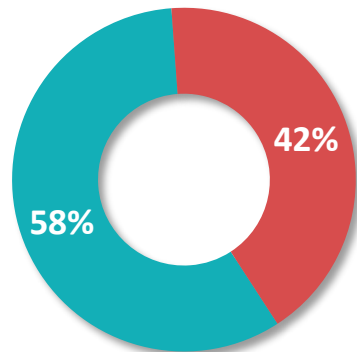


La répartition homme/femme des candidats

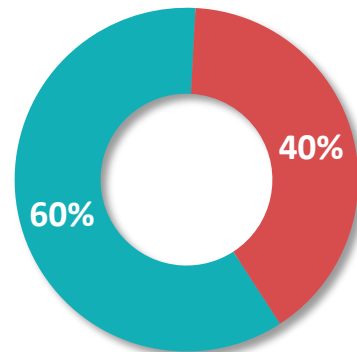
2002



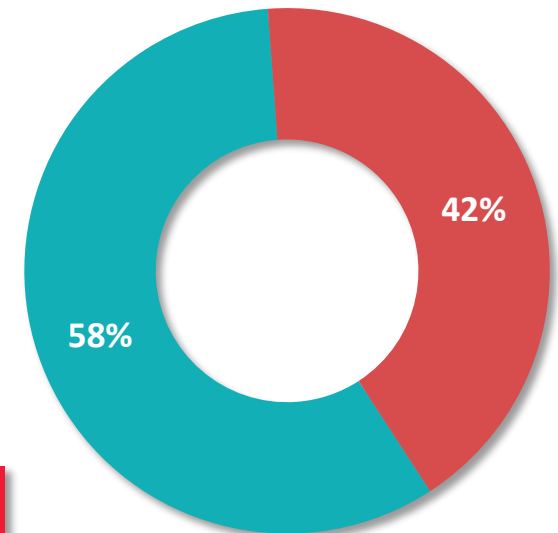
2007



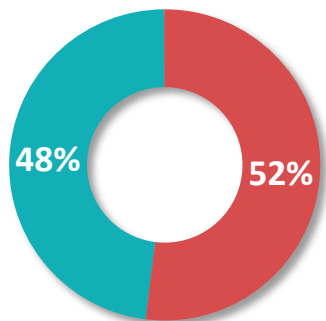
2012



2017



Composition de la population française



Le déséquilibre hommes-femmes persiste. 58% des candidats sont des hommes, soit 10 points de plus que leur poids dans la population française.

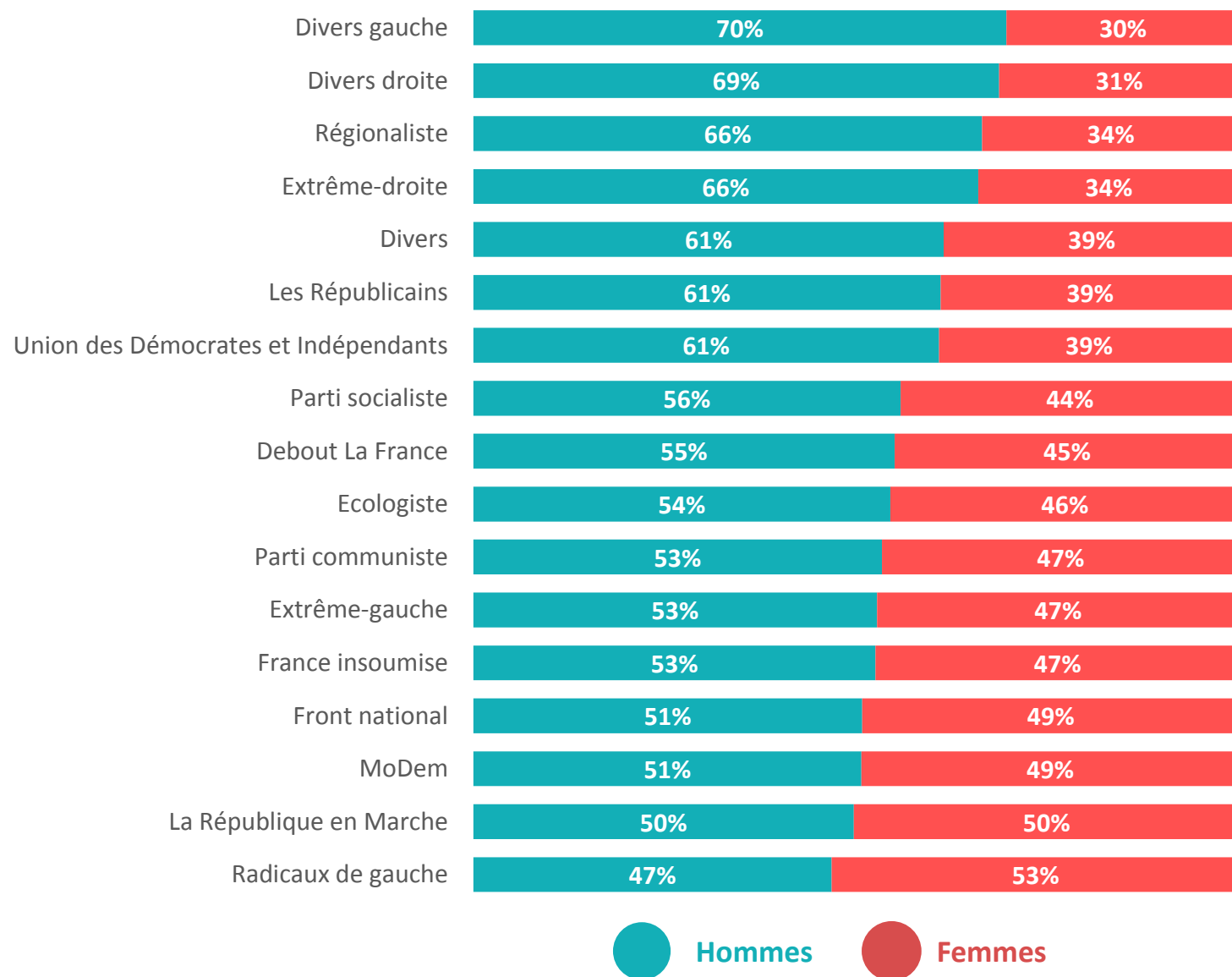


Hommes



Femmes

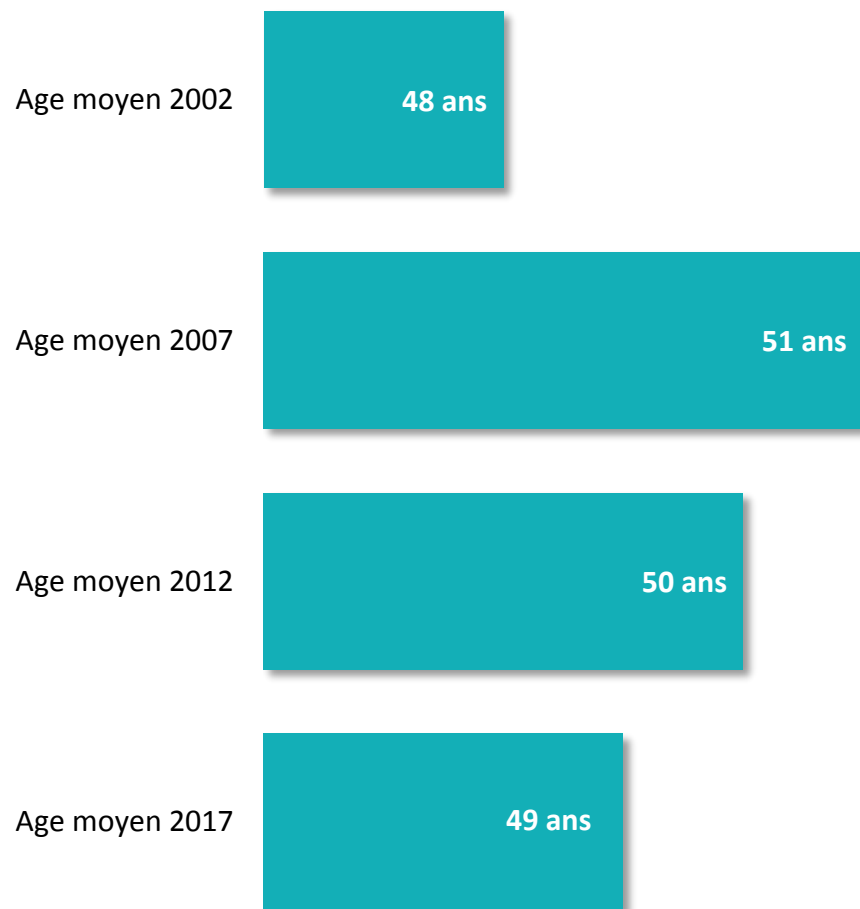
“ La répartition homme/femme par étiquette politique



La surreprésentation des candidats masculins est plus forte parmi les partis traditionnels : Les Républicains (61%), l'UDI (61%) et le Parti socialiste (56%). Ayant investi davantage de sortants, ils peuvent moins facilement assurer la parité que des formations plus jeunes comme la République en Marche (50% d'hommes, 50% de femmes).



L'âge moyen des candidats



Depuis 10 ans, l'âge moyen des candidats oscille autour de 50 ans. Pour la première fois depuis 2002, il repasse sous la barre symbolique des 50 ans et s'établit à 49 ans.

Rappelons que l'âge moyen des députés en début de législature en 2012 était de 59 ans et 10 mois.

Le candidat le plus jeune :

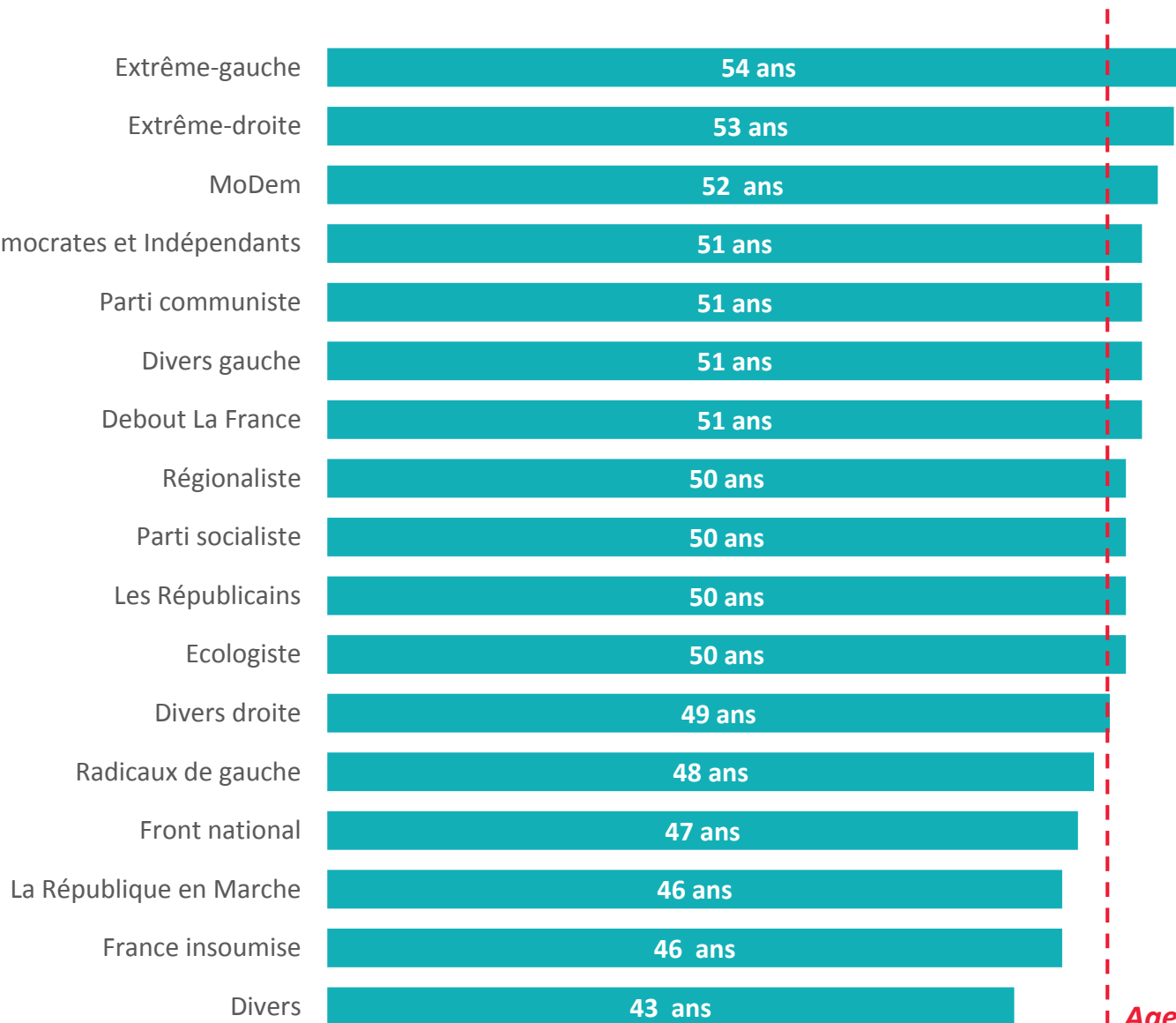
Mlle Morgane Guerreau (18 ans, née le 29 avril 1999), candidate divers qui se présente dans la 4ème circonscription du Val-de-Marne (94).

La candidate la plus âgée:

Mme Odette Simonet (89 ans, née le 17 septembre 1927), candidate divers droite qui se présente dans la 2ème circonscription des Français établis hors de France (ZZ)



L'âge moyen des candidats par étiquette politique



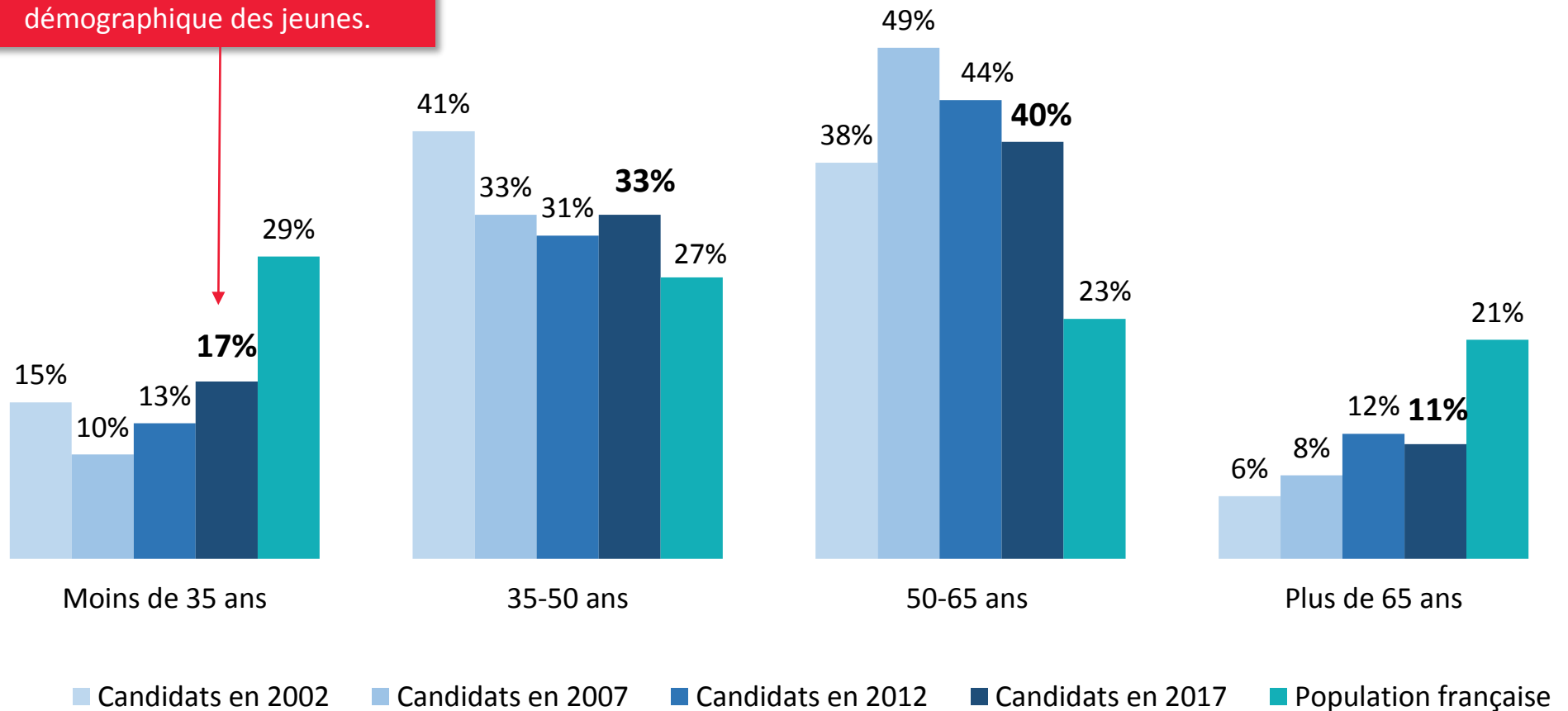
Les écarts par étiquette politique sont assez resserrés. Notons que les candidats de la France Insoumise (46 ans en moyenne), de la République en Marche (46 ans) et du Front national (47 ans), qui comptent moins de sortants, sont plus jeunes que la moyenne.

Âge moyen : 49 ans



La répartition des candidats par tranches d'âge

La part des candidats âgés de moins de 35 ans progresse significativement et atteint son plus haut niveau. Elle reste toutefois très inférieure au poids démographique des jeunes.



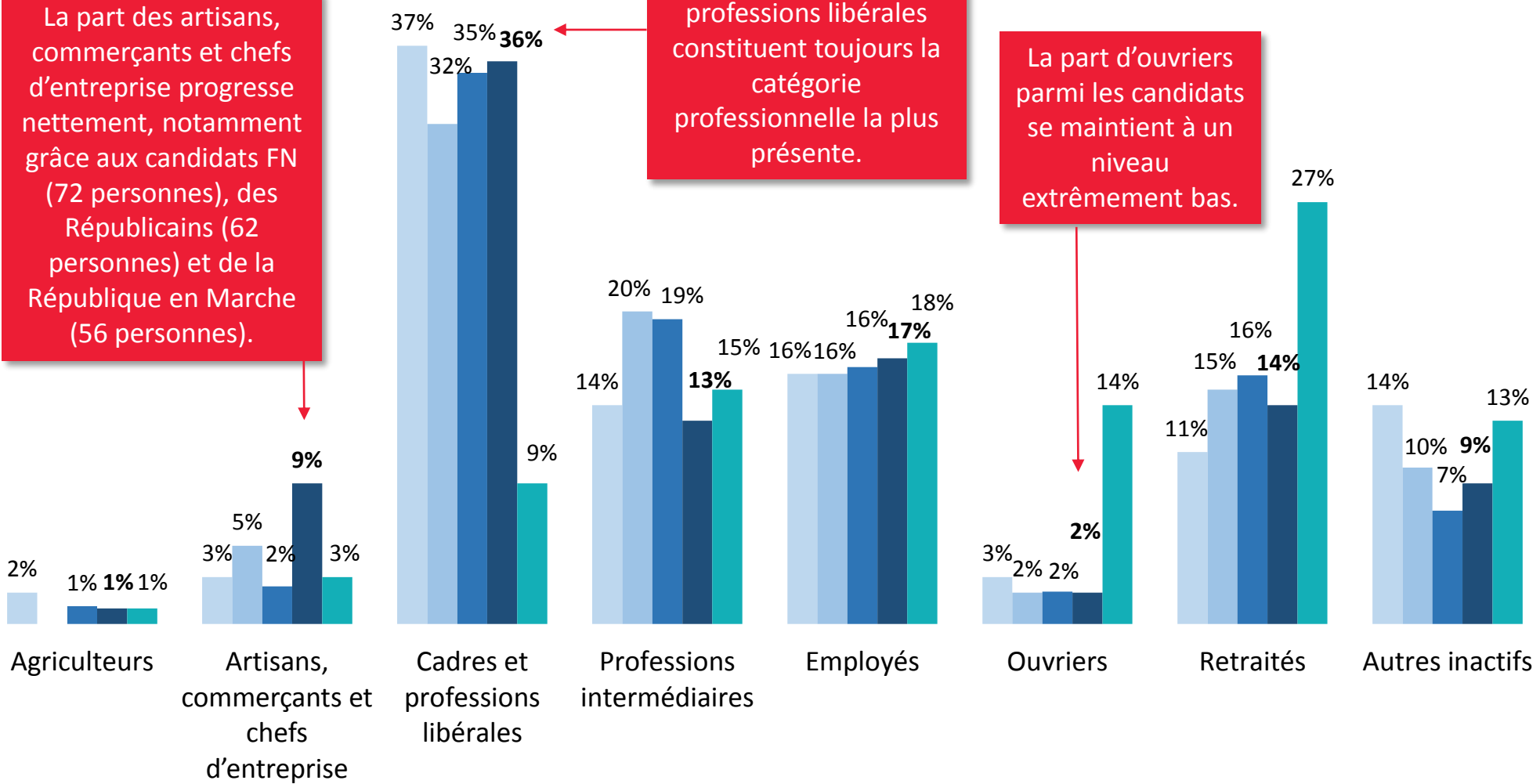


La répartition des candidats par profession

La part des artisans, commerçants et chefs d'entreprise progresse nettement, notamment grâce aux candidats FN (72 personnes), des Républicains (62 personnes) et de la République en Marche (56 personnes).

Les cadres et professions libérales constituent toujours la catégorie professionnelle la plus présente.

La part d'ouvriers parmi les candidats se maintient à un niveau extrêmement bas.



■ Candidats en 2002 ■ Candidats en 2007 ■ Candidats en 2012 ■ Candidats en 2017 ■ Population française

02



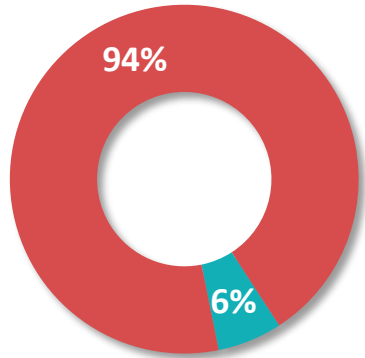
LES PROFILS POLITIQUES



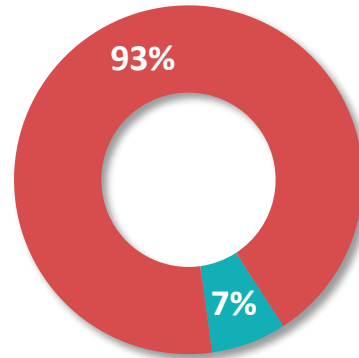
L'évolution de la répartition entre candidats sortants et non sortants (2007-2017)

La loi sur le cumul des mandats a pour effet une nette réduction du nombre de candidats sortants.

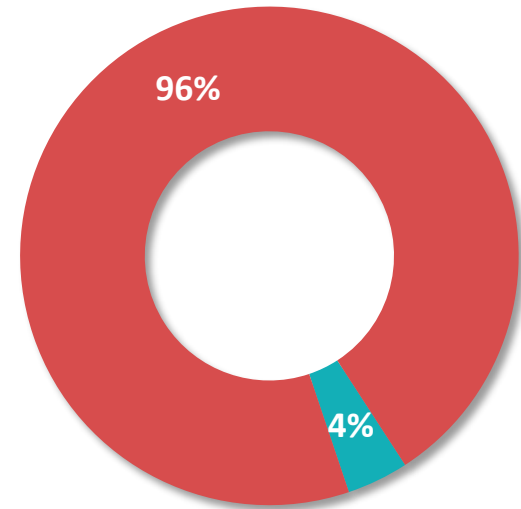
2007



2012



2017



 Candidats non sortants  Candidats sortants

352 sortants

464 en 2012
472 en 2007

+

36 candidats dont le suppléant est sortant

(5 en 2012 et 23 en 2007)

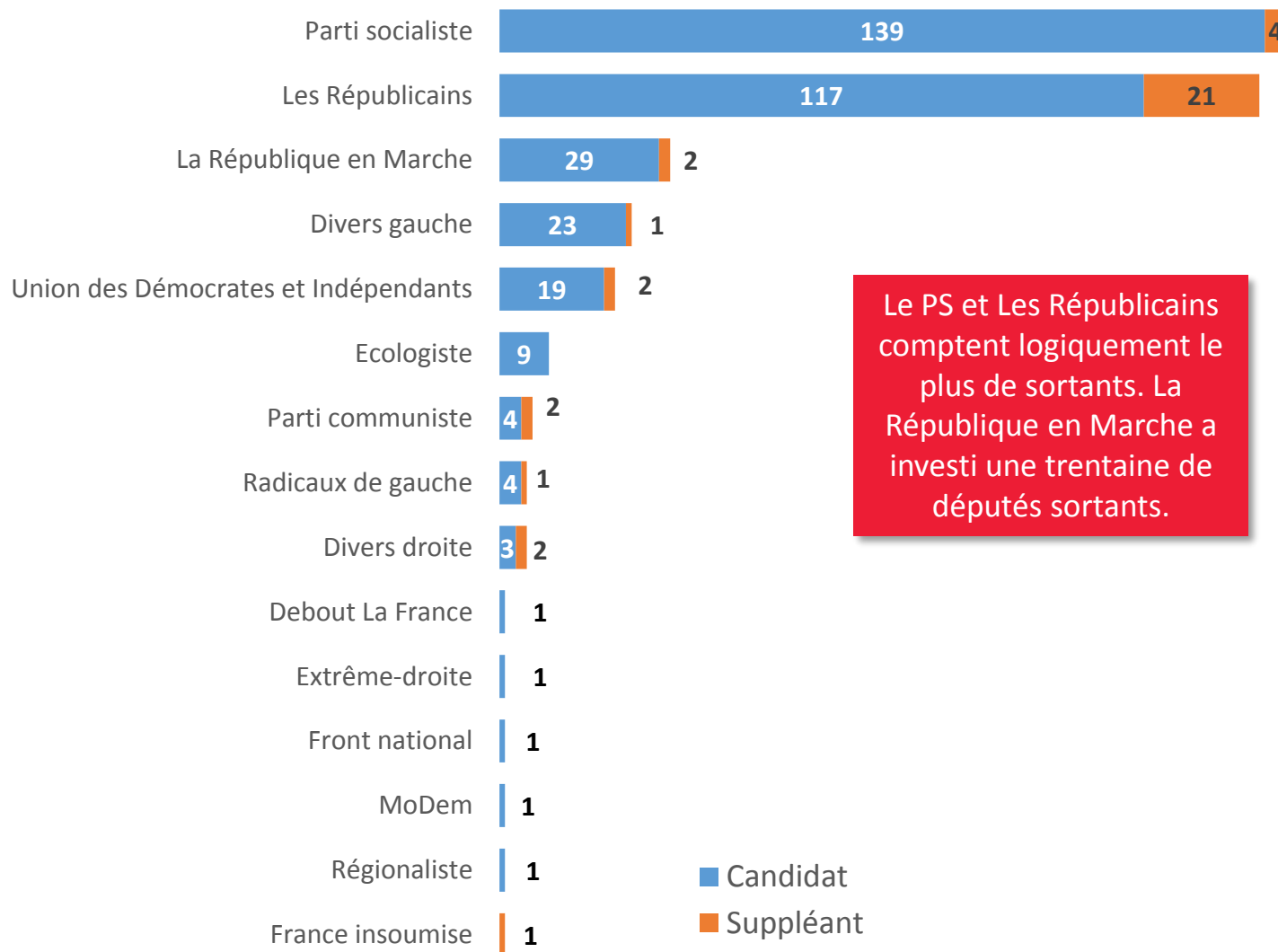
=

388 sortants sur 577, soit 67%

469 en 2012, soit 81%
495 en 2007, soit 82%



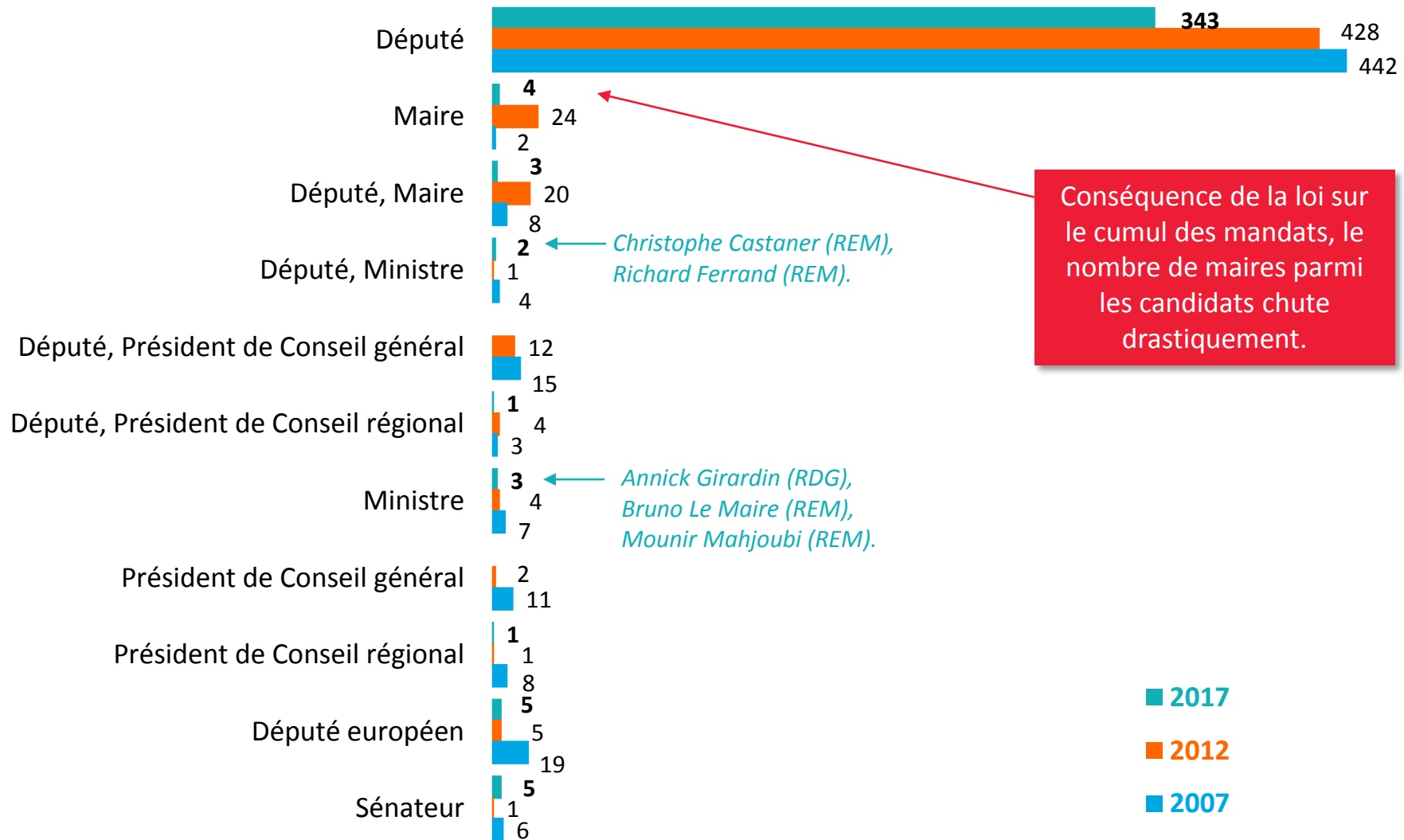
L'évolution de la répartition entre candidats sortants et non sortants par étiquette politique



Le PS et Les Républicains comptent logiquement le plus de sortants. La République en Marche a investi une trentaine de députés sortants.



L'évolution de la répartition par fonction des personnalités candidates (2007-2017)



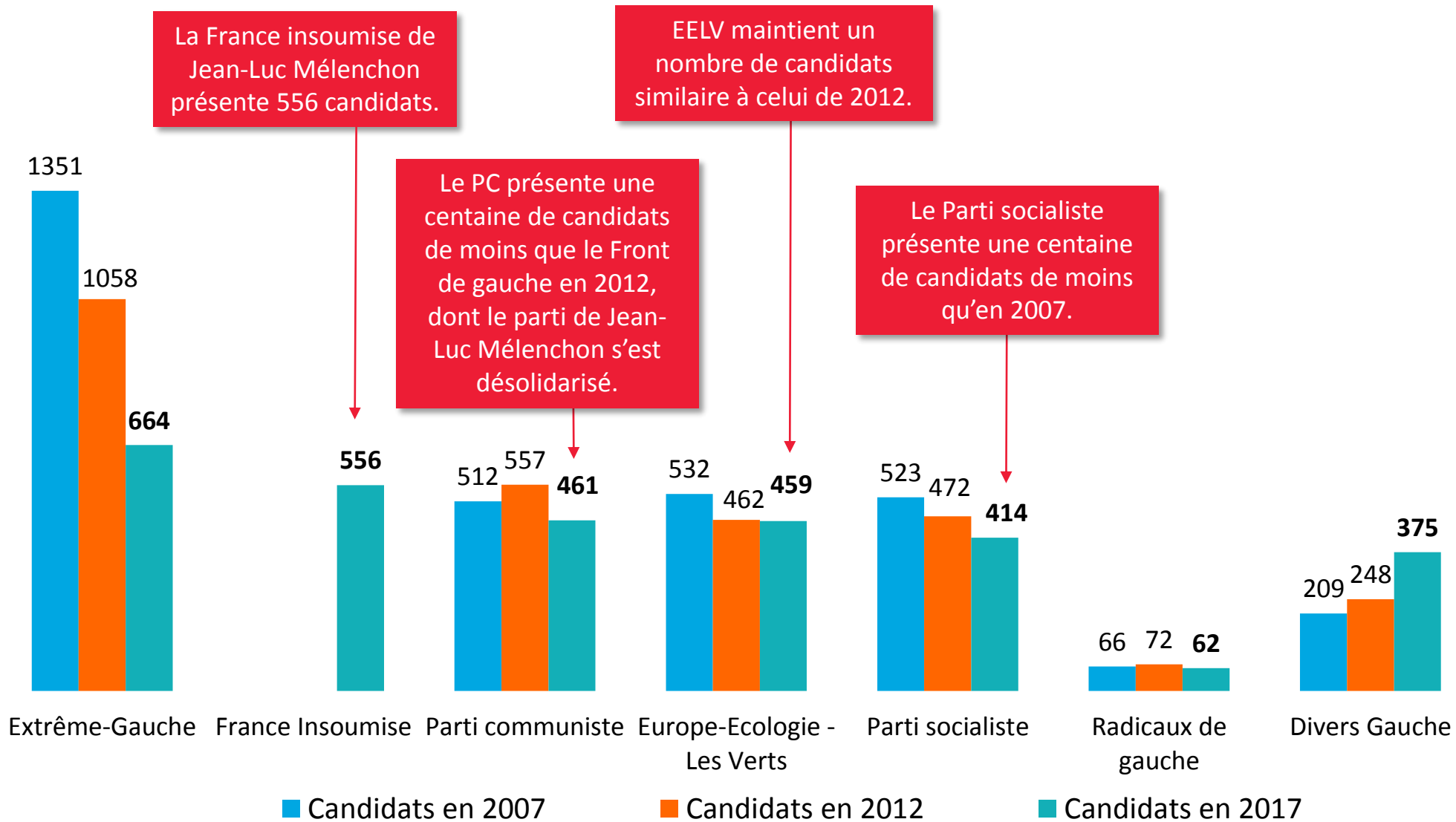


L'évolution de la présence par étiquette politique

	Nombre de candidats en 2007	Nombre de candidats en 2012	Nombre de candidats en 2017	Evolution 2012-2017
Divers	876	507	1418	+911
Extrême-Gauche	1351	1058	664	-394
Front national	557	571	571	=
Divers Droite	291	787	565	-222
France insoumise			556	
Les Républicains (ex UMP)	548	502	480	-22
Parti communiste	512	557	461	-96
<i>Sous-total REM /MoDem</i>			536	
La République en Marche			461	
Modem	529	345	75	-270
Europe-Ecologie - Les Verts	532	462	459	-3
Ecologistes	410	621	452	-169
Parti socialiste	523	472	414	-58
Debout La France		320	389	+69
Divers Gauche	209	248	375	+127
Extrême-Droite	393	75	182	+107
Régionalistes	84	77	149	+72
Union des Démocrates et Indépendants			148	
Radicaux de gauche	66	72	62	-10
Nouveau Centre	104	108		
Parti Radical Valoisien		99		
Alliance Centriste		50		
Mouvement pour la France	410			
CPNT	245			
TOTAL GÉNÉRAL	7640	6611	7881	



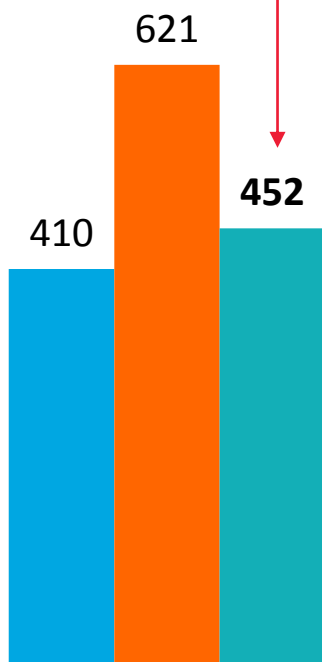
L'évolution de la présence par étiquette politique à gauche





L'évolution de la présence par étiquette politique au centre

Le nombre des candidatures écologistes accuse un recul important.



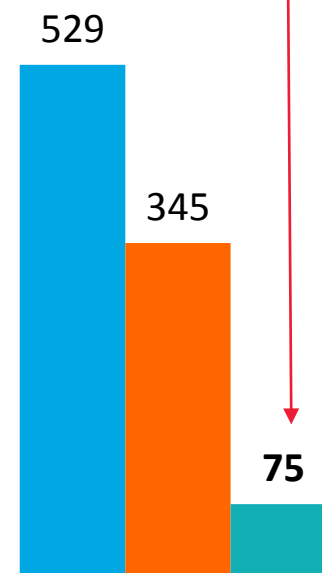
Ecologistes

En vertu d'un accord avec le MoDem, la République en Marche ne couvre pas l'ensemble des circonscriptions.



La République en Marche

Le MoDem ne présente des candidats que dans des circonscriptions qu'en 2012, mais sous l'étiquette « Majorité présidentielle ».



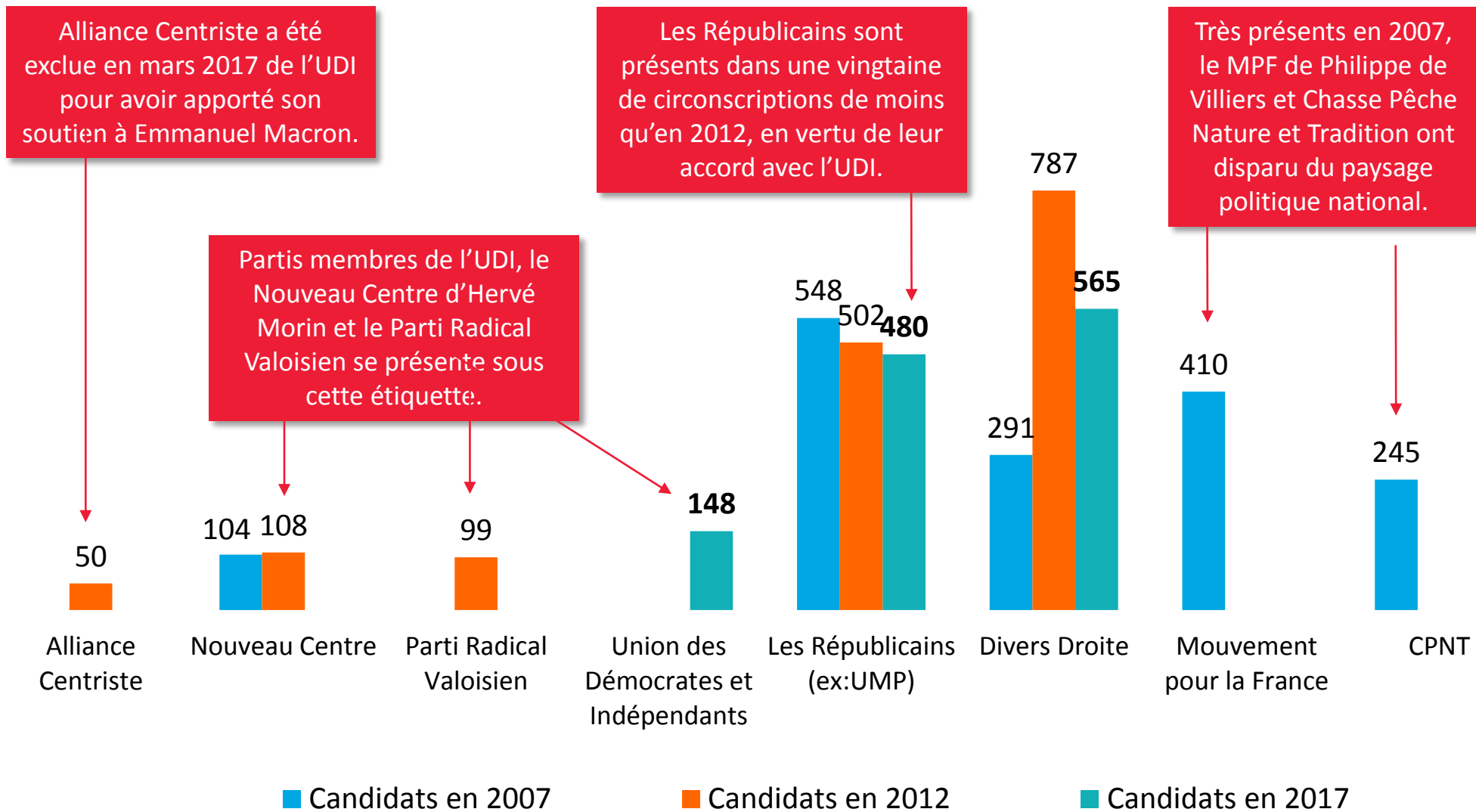
Modem

■ Candidats en 2007

■ Candidats en 2012

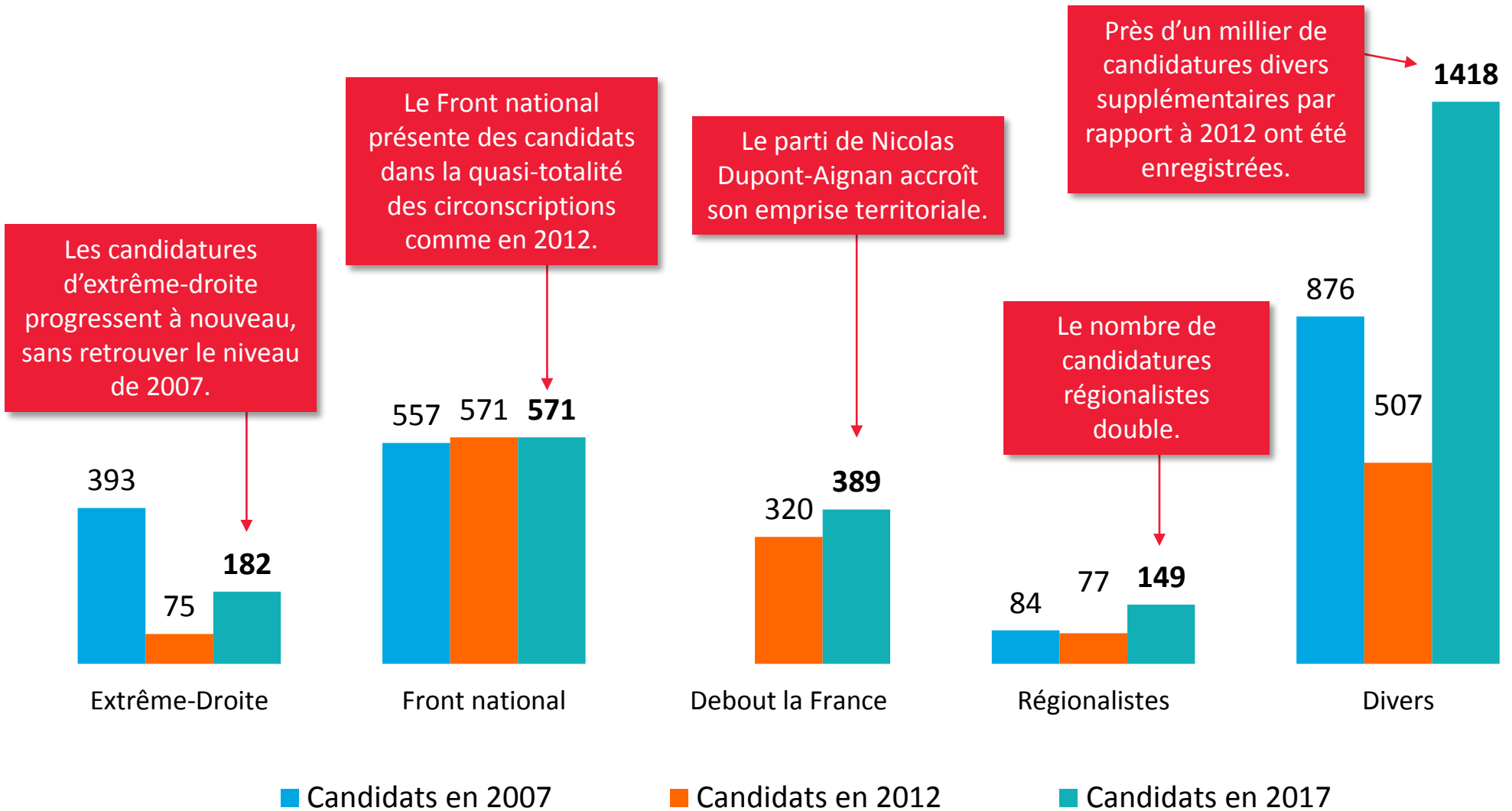
■ Candidats en 2017

“ L'évolution de la présence par étiquette politique à droite





L'évolution de la présence par étiquette politique à l'extrême-droite et parmi les divers





“opinionway

15 place de la République 75003 Paris

*« Permettre à nos clients de comprendre de manière simple et rapide leur environnement actuel et futur,
pour mieux décider aujourd’hui, agir demain et imaginer après-demain. »*