

“opinionway pour **Elles bougent**

Carrières en sciences : l'orientation est-elle toujours genrée en 2024 ?

Septembre 2024



ESOMAR²⁴
Corporate





La méthodologie





La méthodologie de l'enquête



Consultation menée auprès de 6 125 femmes contactées grâce au réseau de l'association Elles Bougent, parmi lesquelles :

- **4 202 actives, ingénieures et techniciennes ;**
- **1 923 étudiantes, futures ingénieures ou techniciennes.**

Au total, **9 191 personnes se sont connectées** à la consultation. **8 668 femmes correspondaient à la cible** de l'enquête (femmes ingénieures, techniciennes ou étudiantes), parmi lesquelles **6 125 femmes ont complété le questionnaire dans son intégralité.**

La consultation a été menée via le fichier de marraines et étudiantes adhérentes de l'association Elles Bougent mais également via les écoles partenaires de l'association et les réseaux sociaux.



La consultation a été réalisée par **questionnaire auto-administré en ligne sur système CAWI** (Computer Assisted Web Interview).



La consultation était disponible **du 25 mars au 15 avril 2024.**



OpinionWay a réalisé cette enquête en appliquant les procédures et règles de la **norme ISO 20252**



Toute publication totale ou partielle doit impérativement utiliser la mention complète suivante :

« Consultation OpinionWay pour Elles Bougent »

et aucune reprise de l'enquête ne pourra être dissociée de cet intitulé.



Le profil de l'échantillon





Le profil de l'échantillon

Le profil des actives ayant répondu à la consultation



Actives
4202 personnes

Age	%
18 à 24 ans	6%
25 à 34 ans	32%
35 à 49 ans	42%
50 ans et plus	20%

Région	%
Ile-de-France	35%
Nord-ouest	20%
Nord-est	12%
Sud-ouest	11%
Sud-est	22%

Taille d'agglomération	%
Une commune rurale	9%
De 2000 à 19 999 habitants	10%
De 20 000 à 99 999 habitants	10%
100 000 habitants et plus	39%
Agglomération parisienne	32%

Niveau d'études	%
Baccalauréat général ou technologique ou équivalent	1%
Baccalauréat professionnel ou équivalent	1%
Un diplôme de niveau Bac+2 (DEUG, DUT, BTS)	7%
Un diplôme de niveau Bac+3 (Licence)	5%
Un diplôme de niveau bac+4 (Maitrise, master 1)	3%
Un diplôme de niveau Bac +5 ou plus (DESS, DEA, Master 2, Doctorat)	38%
Ecole d'ingénieur, de commerce ou de gestion	45%

Statut	%
Exerce un emploi	98%
Chômeuse (ayant déjà travaillé)	2%

Profession exercée	%
Ingénieure	71%
Technicienne	29%



Le profil de l'échantillon

Le profil des actives ayant répondu à la consultation



Actives
4202 personnes

Lien avec Elles bougent	%
Marraine de l'association	42%
N'est pas adhérente, mais connaît l'association	37%
Ne connaît pas l'association	21%

Taille d'entreprise	%
TPE	2%
PME	16%
ETI	36%
Grand groupe	42%

Ancienneté dans l'entreprise	%
Moins de 5 ans	39%
Entre 5 et 9 ans	19%
Entre 10 et 19 ans	22%
20 ans et plus	20%

Secteur d'activité industrielle	%
Aéronautique	18%
Défense	6%
Automobile	13%
Textile	-
BTP	8%
Pharmaceutique	1%
Chimique	4%
Energies (électrique, nucléaire)	16%
Agro-Alimentaire	2%
Informatique et électronique	10%
Métallurgie, extraction minière	4%
Autre	18%



Le profil de l'échantillon

Le profil des étudiantes ayant répondu à la consultation



Etudiantes
1923 personnes

Age	%
Moins de 22 ans	56%
22 ans et plus	44%

Région	%
Ile-de-France	25%
Nord-ouest	23%
Nord-est	17%
Sud-ouest	12%
Sud-est	23%

Taille d'agglomération	%
Une commune rurale	6%
De 2000 à 19 999 habitants	6%
De 20 000 à 99 999 habitants	8%
100 000 habitants et plus	56%
Agglomération parisienne	24%

Lien avec Elles bougent	%
Etudiante adhérente de l'association	10%
Pas adhérente mais connaît l'association	39%
Ne connaît pas l'association	51%

Niveau d'études	%
Baccalauréat ou équivalent au plus	52%
Un diplôme de niveau Bac+2 (DEUG, DUT, BTS)	11%
Un diplôme de niveau Bac+3 (Licence)	12%
Un diplôme de niveau bac+4 (Maitrise, master 1)	5%
Un diplôme de niveau Bac +5 ou plus (DESS, DEA, Master 2, Doctorat)	7%
Ecole d'ingénieur, de commerce ou de gestion	13%

Statut	%
Etudiante qui travaille	35%
Recherche un premier emploi	2%
Etudiante ou élève, sans activité professionnelle	63%

Profession visée	%
Ingénieure	87%
Technicienne	13%



Les résultats



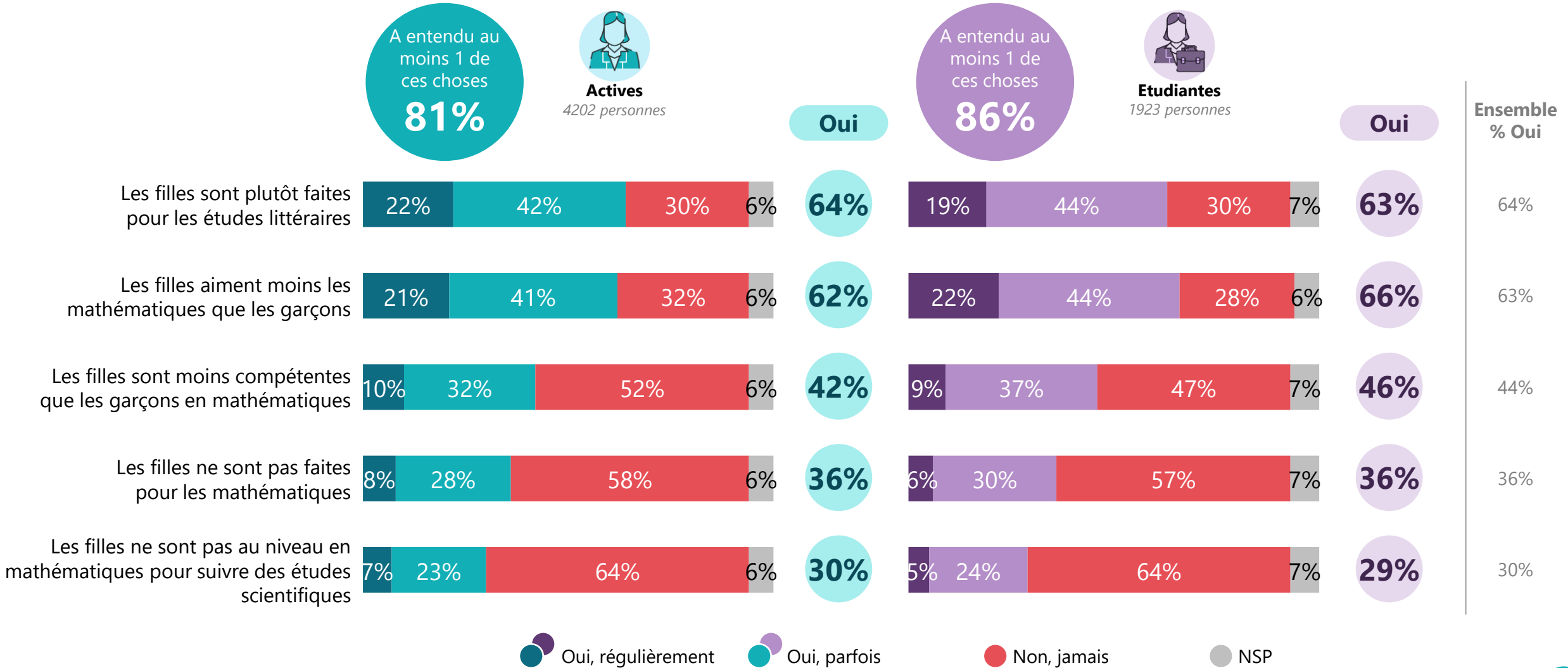


01

Le rapport aux mathématiques
et aux sciences

“ L’opinion à l’égard des filles concernant leurs aptitudes pour les sciences à l’école

Q. Lorsque vous étiez à l'école (de la primaire jusqu'au lycée), vous est-il déjà arrivé ou non d'entendre, voire qu'on vous dise à vous, chacune des choses suivantes ?



“ L’opinion à l’égard des filles concernant leurs aptitudes pour les sciences à l’école

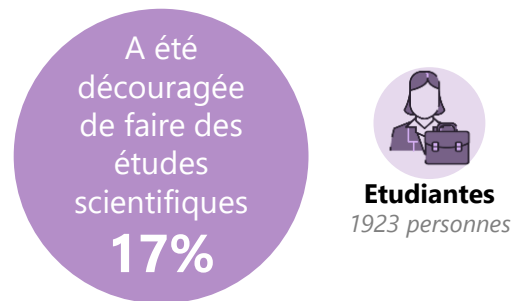


Q. Lorsque vous étiez à l'école (de la primaire jusqu'au lycée), vous est-il déjà arrivé ou non d'entendre, voire qu'on vous dise à vous, chacune des choses suivantes ?

	% Oui	Marraine ou étudiante adhérente du réseau Elles Bougent					
		Oui	...dont marraine	...dont étudiante adhérente	Non	...Mais connaît le réseau	...Et ne connaît pas le réseau
Les filles sont plutôt faites pour les études littéraires	64%	66%	66%	68%	62%	64%	60%
Les filles aiment moins les mathématiques que les garçons	63%	67%	66%	73%	61%	61%	60%
Les filles sont moins compétentes que les garçons en mathématiques	44%	45%	45%	53%	42%	42%	44%
Les filles ne sont pas faites pour les mathématiques	36%	39%	38%	41%	35%	35%	34%
Les filles ne sont pas au niveau en mathématiques pour suivre des études scientifiques	30%	32%	32%	33%	28%	29%	28%

Le soutien apporté aux filles au cours des études dans les matières scientifiques

Q. Et vous concernant, pendant votre scolarité, diriez-vous que... ?



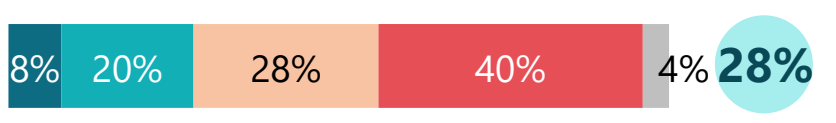
Les mathématiques et/ou les sciences faisaient partie de vos matières préférées



Ensemble % Oui

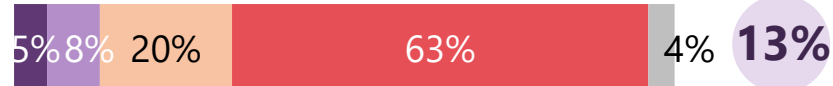
88%

Vous osiez moins vous affirmer que les garçons en cours de mathématiques et/ou sciences



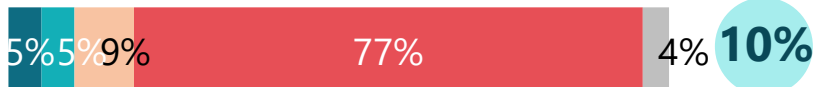
30%

Vos enseignants vous ont découragée de faire des études scientifiques

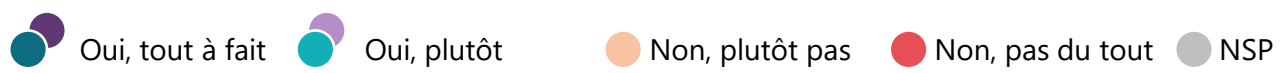


15%

Vos parents vous ont découragée de faire des études scientifiques



9%



Le soutien apporté aux filles au cours des études dans les matières scientifiques



Q. Et vous concernant, pendant votre scolarité, diriez-vous que... ?

	% Oui	Marraine ou étudiante adhérente du réseau Elles Bougent					
		Oui	...dont marraine	...dont étudiante adhérente	Non	...Mais connaît le réseau	...Et ne connaît pas le réseau
Les mathématiques et/ou les sciences faisaient partie de vos matières préférées	88%	87%	87%	88%	87%	87%	88%
Vous osiez moins vous affirmer que les garçons en cours de mathématiques et/ou sciences	30%	30%	30%	38%	29%	31%	27%
<u>Vos enseignants</u> vous ont découragée de faire des études scientifiques	15%	19%	18%	26%	14%	15%	14%
<u>Vos parents</u> vous ont découragée de faire des études scientifiques	9%	11%	11%	6%	9%	9%	8%



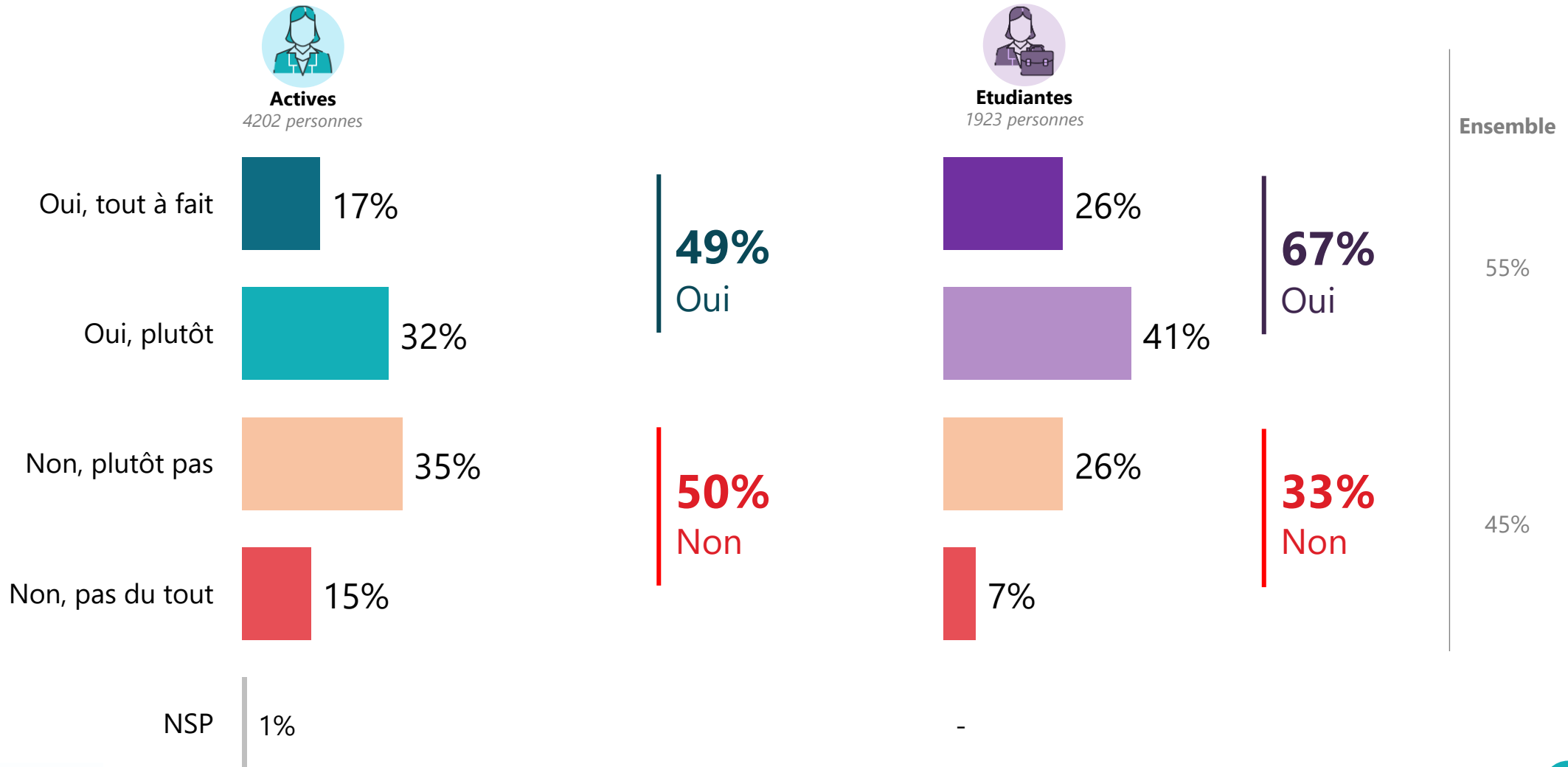
02

La perception des stéréotypes
de genre dans la société



Le sentiment d'une iniquité d'accès à certains métiers entre les hommes et les femmes

Q. De manière générale, avez-vous le sentiment ou non que certains métiers ou certaines formations diplômantes sont aujourd'hui moins accessibles aux femmes qu'aux hommes ?





Le sentiment d'une iniquité d'accès à certains métiers entre les hommes et les femmes



Q. De manière générale, avez-vous le sentiment ou non que certains métiers ou certaines formations diplômantes sont aujourd'hui moins accessibles aux femmes qu'aux hommes ?

		Marraine ou étudiante adhérente du réseau Elles Bougent					
	% Total	Oui	...dont marraine	...dont étudiante adhérente	Non	...Mais connaît le réseau	...Et ne connaît pas le réseau
Sous-total Oui	55%	51%	49%	71%	56%	55%	58%
...Oui, tout à fait	20%	17%	16%	28%	21%	20%	22%
...Oui, plutôt	35%	34%	33%	43%	35%	35%	36%
Sous-total Non	45%	48%	50%	29%	43%	45%	42%
...Non, plutôt pas	32%	35%	36%	25%	31%	32%	30%
...Non, pas du tout	13%	13%	14%	4%	12%	13%	12%

“ La disparité d'accès à certains secteurs pour les femmes

Q. Plus précisément, chacun des secteurs suivants vous paraît-il aujourd'hui plus facile ou plus difficile d'accès pour les femmes que pour les hommes ?

Au moins 1 Plus difficile d'accès pour les femmes
85%



Actives
4202 personnes

Solde Difficile / Facile

Au moins 1 Plus difficile d'accès pour les femmes
92%

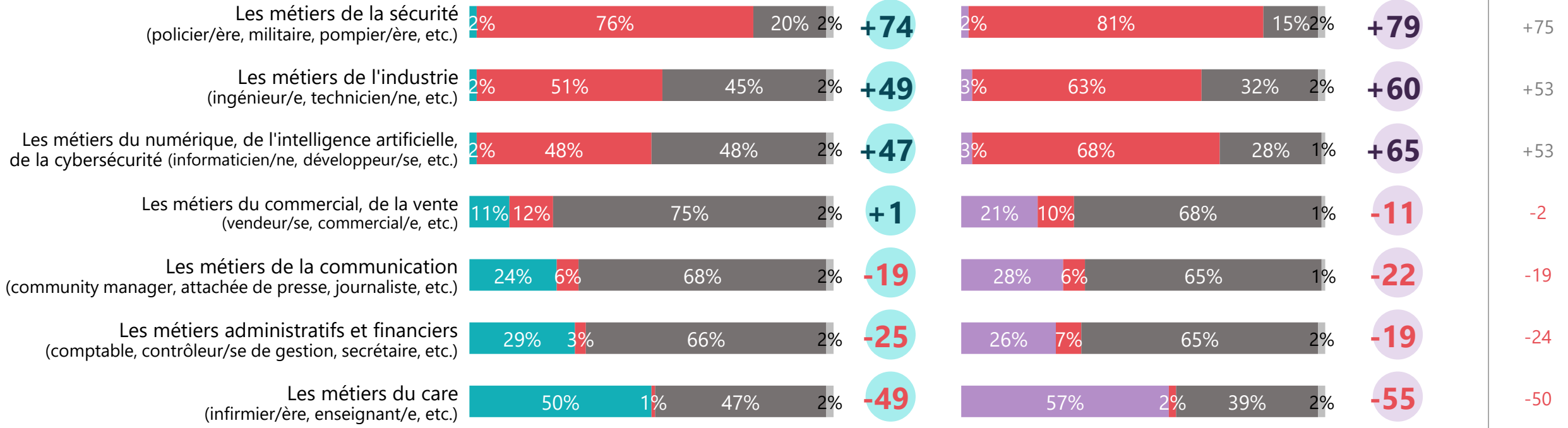


Etudiantes
1923 personnes

Solde Difficile / Facile

Au moins 1 Plus difficile d'accès pour les femmes
87%

Ensemble



● Plus facile d'accès pour les femmes que pour les hommes
 ● Plus difficile d'accès pour les femmes que pour les hommes
 ● Ni plus ni moins facile d'accès pour les femmes que pour les hommes
 ● NSP

“ La disparité d'accès à certains secteurs pour les femmes



Q. Plus précisément, chacun des secteurs suivants vous paraît-il aujourd'hui plus facile ou plus difficile d'accès pour les femmes que pour les hommes ?

	% Plus difficile	Marraine ou étudiante adhérente du réseau Elles Bougent					
		Oui	...dont marraine	...dont étudiante adhérente	Non	...Mais connaît le réseau	...Et ne connaît pas le réseau
Les métiers de la sécurité (policier/ère, militaire, pompier/ère, etc.)	77%	75%	75%	79%	78%	78%	79%
Les métiers de l'industrie (ingénieur/e, technicien/ne, etc.)	55%	54%	52%	70%	55%	55%	55%
Les métiers du numérique, de l'intelligence artificielle, de la cybersécurité (informaticien/ne, développeur/se, etc.)	55%	49%	47%	68%	57%	55%	60%
Les métiers du commercial, de la vente (vendeur/se, commercial/e, etc.)	12%	11%	11%	10%	12%	11%	12%
Les métiers de la communication (community manager, attachée de presse, journaliste, etc.)	6%	5%	4%	5%	6%	5%	7%
Les métiers administratifs et financiers (comptable, contrôleur/se de gestion, secrétaire, etc.)	4%	4%	3%	10%	5%	4%	5%
Les métiers du care (infirmier/ère, enseignant/e, etc.)	2%	2%	1%	3%	2%	2%	2%



03

Les déterminants
dans le choix de l'orientation



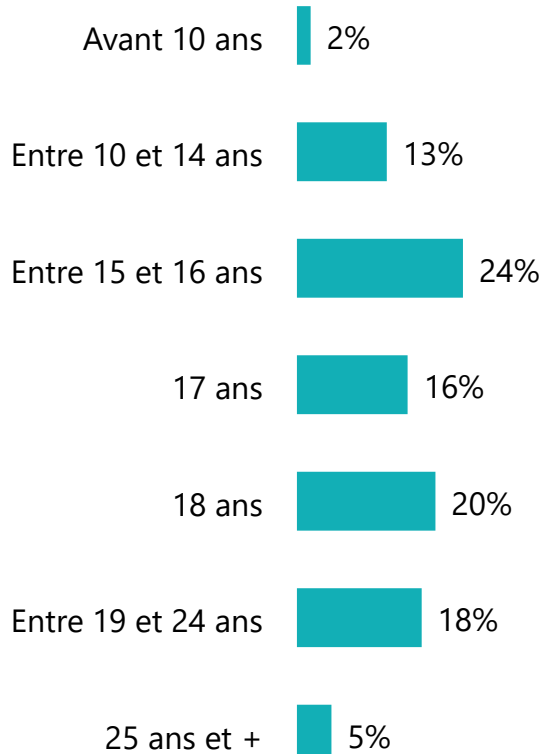
L'âge du choix de l'orientation vers un métier d'ingénieure ou de technicienne

Q. A quel âge avez-vous décidé de vous orienter vers un métier d'ingénieure ou de technicienne ?

Question ouverte numérique – Réponses spontanées



Actives
4202 personnes



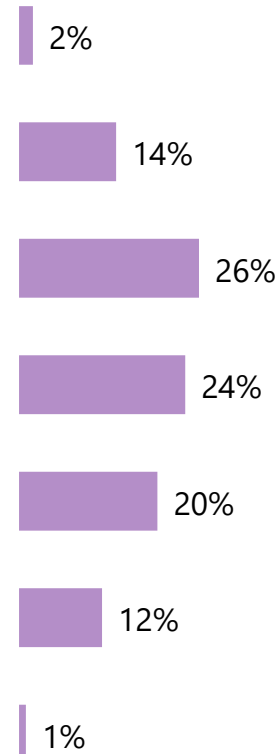
NSP : 2%

23%

19 ans et +



Etudiantes
1923 personnes



NSP : 1%

**17 ans
et 5 mois
en moyenne**

**16 ans
et 6 mois
en moyenne**

13%

19 ans et +

**17 ans
et 1 mois
en moyenne**

Ensemble

2%

13%

25%

19%

20%

16%

3%

NSP : 2%



L'âge du choix de l'orientation vers un métier d'ingénieure ou de technicienne



Q. A quel âge avez-vous décidé de vous orienter vers un métier d'ingénieure ou de technicienne ?

Question ouverte numérique – Réponses spontanées

		Marraine ou étudiante adhérente du réseau Elles Bougent					
	% Total	Oui	...dont marraine	...dont étudiante adhérente	Non	...Mais connaît le réseau	...Et ne connaît pas le réseau
Avant 10 ans	2%	2%	2%	2%	2%	2%	1%
Entre 10 et 14 ans	13%	14%	14%	22%	13%	14%	11%
Entre 15 et 16 ans	25%	25%	26%	22%	25%	25%	25%
17 ans	19%	18%	17%	24%	19%	19%	18%
18 ans	20%	21%	21%	19%	20%	19%	21%
19 ans et +	19%	19%	20%	10%	20%	19%	21%
Entre 19 et 24 ans	16%	16%	16%	8%	16%	15%	18%
25 ans et +	3%	3%	3%	2%	4%	4%	4%
Age moyen	17 ans et 1 mois	17 ans	17 ans et 1 mois	16 ans et 2 mois	17 ans et 2 mois	17 ans et 1 mois	17 ans et 4 mois

Les éléments déterminants dans le choix de l'orientation vers une carrière d'ingénieure/technicienne

Q. Quels sont les principaux éléments qui ont influencé votre choix d'orientation dans une carrière d'ingénieure/technicienne ?

Classement des réponses par ordre de priorité.

Plusieurs réponses possibles – Total supérieur à 100%.

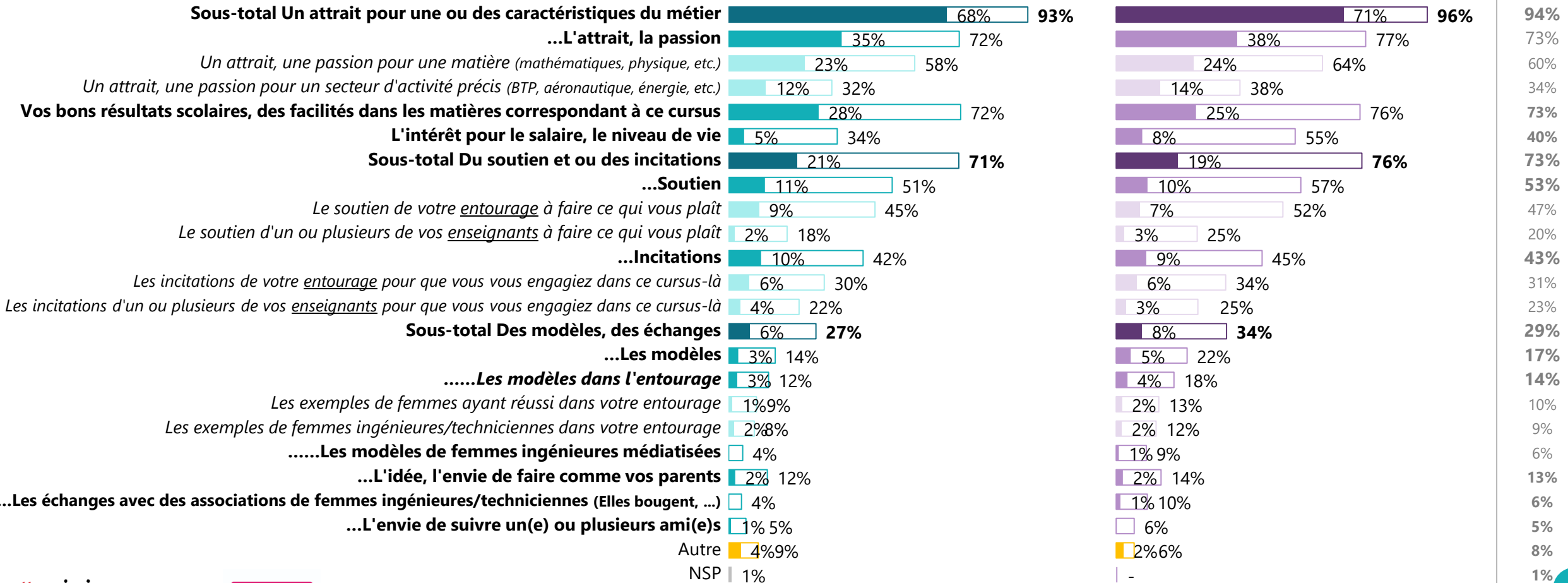
En premier Au total



Actives
4202 personnes



Etudiantes
1923 personnes





Les éléments déterminants dans le choix de l'orientation vers une carrière d'ingénieure/technicienne



Q. Quels sont les principaux éléments qui ont influencé votre choix d'orientation dans une carrière d'ingénieure/technicienne ?

Classement des réponses par ordre de priorité.

Plusieurs réponses possibles – Total supérieur à 100%.

	% Au total	Marraine ou étudiante adhérente du réseau Elles Bougent					
		Oui	...dont marraine	...dont étudiante adhérente	Non	...Mais connaît le réseau	...Et ne connaît pas le réseau
Sous-total Un attrait pour une ou des caractéristiques du métier	94%	94%	94%	96%	94%	94%	93%
...L'attrait, la passion	73%	74%	74%	74%	73%	75%	71%
<i>Un attrait, une passion pour une matière (mathématiques, physique, etc.)</i>	60%	58%	58%	54%	61%	62%	59%
<i>Un attrait, une passion pour un secteur d'activité précis (BTP, aéronautique, énergie, etc.)</i>	34%	35%	34%	44%	33%	34%	33%
Vos bons résultats scolaires, des facilités dans les matières correspondant à ce cursus	73%	73%	73%	69%	73%	73%	73%
L'intérêt pour le salaire, le niveau de vie	40%	34%	32%	55%	43%	42%	45%
Sous-total Du soutien et ou des incitations	73%	74%	74%	76%	72%	74%	71%
...Soutien	53%	53%	53%	59%	53%	53%	52%
<i>Le soutien de votre <u>entourage</u> à faire ce qui vous plaît</i>	47%	47%	47%	49%	47%	47%	47%
<i>Le soutien d'un ou plusieurs de vos <u>enseignants</u> à faire ce qui vous plaît</i>	20%	20%	20%	27%	20%	20%	21%

Les éléments déterminants dans le choix de l'orientation vers une carrière d'ingénieure/technicienne



Q. Quels sont les principaux éléments qui ont influencé votre choix d'orientation dans une carrière d'ingénieure/technicienne ?

Classement des réponses par ordre de priorité.

Plusieurs réponses possibles – Total supérieur à 100%.

	% Au total	Marraine ou étudiante adhérente du réseau Elles Bougent					
		Oui	...dont marraine	...dont étudiante adhérente	Non	...Mais connaît le réseau	...Et ne connaît pas le réseau
...Incidations	43%	44%	44%	44%	42%	43%	42%
<i>Les incitations de votre <u>entourage</u> pour que vous vous engagiez dans ce cursus-là</i>	31%	31%	31%	33%	31%	31%	31%
<i>Les incitations d'un ou plusieurs de vos <u>enseignants</u> pour que vous vous engagiez dans ce cursus-là</i>	23%	23%	23%	24%	23%	24%	22%
Sous-total Des modèles, des échanges	29%	30%	28%	45%	29%	31%	26%
...Les modèles	17%	16%	15%	28%	17%	18%	16%
.....Les modèles dans l'entourage	14%	14%	13%	22%	14%	15%	14%
<i>Les exemples de femmes ayant réussi dans votre entourage</i>	10%	10%	9%	17%	10%	10%	10%
<i>Les exemples de femmes ingénieures/techniciennes dans votre entourage</i>	9%	9%	8%	14%	10%	10%	9%
.....Les modèles de femmes ingénieures médiatisées	6%	6%	5%	10%	6%	6%	6%
...L'idée, l'envie de faire comme vos parents	13%	13%	12%	17%	12%	13%	12%
...Les échanges avec des associations de femmes ingénieures/techniciennes (Elles bougent, ...)	6%	6%	5%	16%	6%	7%	4%
...L'envie de suivre un(e) ou plusieurs ami(e)s	5%	5%	6%	3%	5%	5%	6%
Autre	8%	9%	9%	6%	8%	8%	7%



04

Les obstacles au parcours d'une femme dans un secteur exigeant



Les principales difficultés des études d'ingénieure/de technicienne

Q. Pour vous, quelles sont / ont été les principales difficultés des études d'ingénieure/de technicienne ?

Plusieurs réponses possibles – Total supérieur à 100%.



Actives
4202 personnes



Etudiantes
1923 personnes

Ensemble

Sous-total L'exigence de ce type d'études 51%

Le caractère compétitif de ce type d'études 29%

Le niveau de compétences exigé 20%

Le coût des études 19%

Le manque de temps pour vous consacrer suffisamment à vos études 5%

Sous-total Le manque de soutien, d'accompagnement, de rôles modèles 51%

Le manque d'accompagnement, de conseil sur l'orientation après ce type d'études 32%

Le manque de modèles féminins (enseignantes, professionnelles, étudiantes tutrices, etc.) 29%

Les retours de vos proches lorsque que vous évoquez / évoquiez votre projet 4%

Sous-total Le sentiment de ne pas être à sa place 39%

L'environnement très masculin 31%

Le sentiment que cette carrière n'est / n'était pas faite pour vous 14%

Sous-total L'existence de violences (VSS/harcèlement) 13%

L'existence de violences sexistes et sexuelles (VSS) 9%

L'existence de faits de harcèlement 8%

Autre 5%

Aucune difficulté 15%

NSP 2%

68%

31%

34%

28%

16%

43%

24%

25%

4%

50%

34%

28%

20%

16%

11%

4%

10%

1%

56%

30%

25%

22%

8%

48%

29%

28%

4%

42%

32%

18%

15%

11%

9%

5%

13%

1%

Au moins
1 difficulté
citée
83%

Au moins
1 difficulté
citée
90%

85%



Les principales difficultés des études d'ingénieure/de technicienne



Q. Pour vous, quelles sont / ont été les principales difficultés des études d'ingénieure/de technicienne ?

Plusieurs réponses possibles – Total supérieur à 100%.

	% Au total	Marraine ou étudiante adhérente du réseau Elles Bougent					
		Oui	...dont marraine	...dont étudiante adhérente	Non	...Mais connaît le réseau	...Et ne connaît pas le réseau
Au moins une difficulté citée	85%	86%	85%	94%	85%	85%	85%
L'exigence de ce type d'études	56%	53%	52%	69%	58%	57%	59%
Le caractère compétitif de ce type d'études	30%	30%	30%	34%	30%	30%	29%
Le niveau de compétences exigé	25%	22%	20%	37%	26%	25%	27%
Le coût des études	22%	21%	20%	32%	22%	22%	23%
Le manque de temps pour vous consacrer suffisamment à vos études	8%	6%	4%	16%	9%	7%	12%
Le manque de soutien, d'accompagnement, de rôles modèles	48%	56%	56%	53%	45%	48%	41%
Le manque d'accompagnement, de conseil sur l'orientation après ce type d'études	29%	35%	36%	29%	27%	27%	27%
Le manque de modèles féminins (enseignantes, professionnelles, étudiantes tutrices, etc.)	28%	36%	35%	38%	24%	28%	19%
Les retours de vos proches lorsque que vous évoquez / évoquiez votre projet	4%	5%	5%	6%	4%	5%	4%



Les principales difficultés des études d'ingénieure/de technicienne



Q. Pour vous, quelles sont / ont été les principales difficultés des études d'ingénieure/de technicienne ?

Plusieurs réponses possibles – Total supérieur à 100%.

	% Au total	Marraine ou étudiante adhérente du réseau Elles Bougent					
		Oui	...dont marraine	...dont étudiante adhérente	Non	...Mais connaît le réseau	...Et ne connaît pas le réseau
Le sentiment de ne pas être à sa place	42%	41%	39%	61%	43%	44%	42%
L'environnement très masculin	32%	33%	32%	46%	31%	33%	28%
Le sentiment que cette carrière n'est / n'était pas faite pour vous	18%	15%	13%	32%	20%	20%	21%
L'existence de violences (VSS/harcèlement)	15%	14%	13%	25%	15%	17%	13%
L'existence de violences sexistes et sexuelles (VSS)	11%	10%	9%	15%	11%	13%	10%
L'existence de faits de harcèlement	9%	9%	8%	18%	9%	10%	8%
Autre	5%	5%	5%	2%	5%	4%	5%
Aucune difficulté	13%	13%	14%	6%	13%	14%	13%

L'appréhension de difficultés à venir en tant que femme ingénieure / technicienne

Q. Et en ce qui concerne votre (future) carrière, quelles sont les difficultés que vous craignez de rencontrer en priorité en tant que femme ingénieure/technicienne ? Classement des réponses par ordre de priorité. Plusieurs réponses possibles – Total supérieur à 100%.

● En premier ● Au total



Actives
4202 personnes



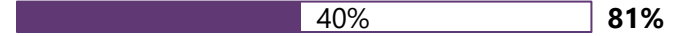
Etudiantes
1923 personnes

Sous-total Subir du sexisme de la discrimination / Ne pas évoluer professionnellement



Ensemble
% Au
total

Sous-total Subir du sexisme, de la discrimination



83%

75%

Subir des préjugés sur vos compétences techniques



50%

Être discriminée en raison de vos choix de parentalité



37%

Evoluer dans un environnement où il existe du sexisme (commentaires, etc.)



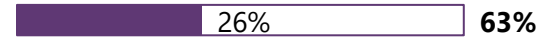
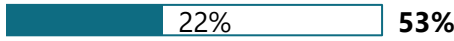
44%

Evoluer dans un environnement où il existe du harcèlement



21%

Avoir peur de ne pas y arriver (ressentir le syndrome de l'imposteur)



56%

Sous-total Ne pas évoluer professionnellement



50%

Ne pas avoir de perspectives d'évolutions



30%

Ne pas vous voir confier de responsabilités



31%

Ne vous voir attribuer que des projets peu intéressants



24%

Sous-total Avoir de mauvaises conditions de travail



41%

Devoir faire face à une charge de travail, des horaires trop importants



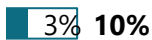
35%

Avoir un cadre de travail (environnement, infrastructures, etc.) dégradé



15%

Rencontrer des difficultés à trouver un emploi dans votre secteur



15%

Autre 2% 5%

1% 3%

4%

Aucune 6%

3%

5%

NSP 1%

1%

1%

Au moins
1 difficulté
redoutée
93%

Au moins
1 difficulté
redoutée
96%

94%

“ L’appréhension de difficultés à venir en tant que femme ingénieure / technicienne



Q. Et en ce qui concerne votre (future) carrière, quelles sont les difficultés que vous craignez de rencontrer en priorité en tant que femme ingénieure/technicienne ?

Plusieurs réponses possibles – Total supérieur à 100%.

	Marraine ou étudiante adhérente du réseau Elles Bougent						
	% Au total	Oui	...dont marraine	...dont étudiante adhérente	Non	...Mais connaît le réseau	...Et ne connaît pas le réseau
Cumul ST Subir du sexisme de la discrimination et ST Ne pas évoluer professionnellement	83%	84%	82%	94%	83%	84%	83%
...Subir du sexisme, de la discrimination	75%	75%	73%	88%	75%	76%	73%
<i>Subir des préjugés sur vos compétences techniques</i>	50%	50%	49%	60%	50%	51%	49%
<i>Evoluer dans un environnement où il existe du sexisme (commentaires, 'blagues' sexistes, etc.)</i>	44%	39%	36%	66%	47%	47%	46%
<i>Être discriminée en raison de vos choix de parentalité</i>	37%	40%	39%	44%	36%	37%	35%
<i>Evoluer dans un environnement où il existe du harcèlement</i>	21%	18%	15%	42%	23%	23%	23%
...Ne pas évoluer professionnellement	50%	50%	49%	61%	50%	48%	52%
<i>Ne pas vous voir confier de responsabilités</i>	31%	31%	31%	40%	31%	30%	32%
<i>Ne pas avoir de perspectives d'évolutions</i>	30%	31%	30%	38%	30%	30%	30%
<i>Ne vous voir attribuer que des projets peu intéressants</i>	24%	21%	20%	37%	26%	24%	28%
Avoir peur de ne pas y arriver (ressentir le syndrome de l'imposteur)	56%	54%	53%	65%	56%	58%	55%

“ L’appréhension de difficultés à venir en tant que femme ingénieure / technicienne



Q. Et en ce qui concerne votre (future) carrière, quelles sont les difficultés que vous craignez de rencontrer en priorité en tant que femme ingénieure/technicienne ?

Plusieurs réponses possibles – Total supérieur à 100%.

	% Au total	Marraine ou étudiante adhérente du réseau Elles Bougent					
		Oui	...dont marraine	...dont étudiante adhérente	Non	...Mais connaît le réseau	...Et ne connaît pas le réseau
Avoir de mauvaises conditions de travail	41%	40%	40%	42%	42%	41%	42%
<i>Devoir faire face à une charge de travail, des horaires trop importants</i>	35%	35%	35%	34%	35%	34%	35%
<i>Avoir un cadre de travail (environnement, infrastructures, etc.) dégradé</i>	15%	13%	13%	21%	16%	16%	17%
Rencontrer des difficultés à trouver un emploi dans votre secteur	15%	11%	9%	30%	17%	15%	21%
Autre	4%	5%	5%	2%	4%	4%	4%
Aucune	5%	5%	5%	2%	5%	5%	5%

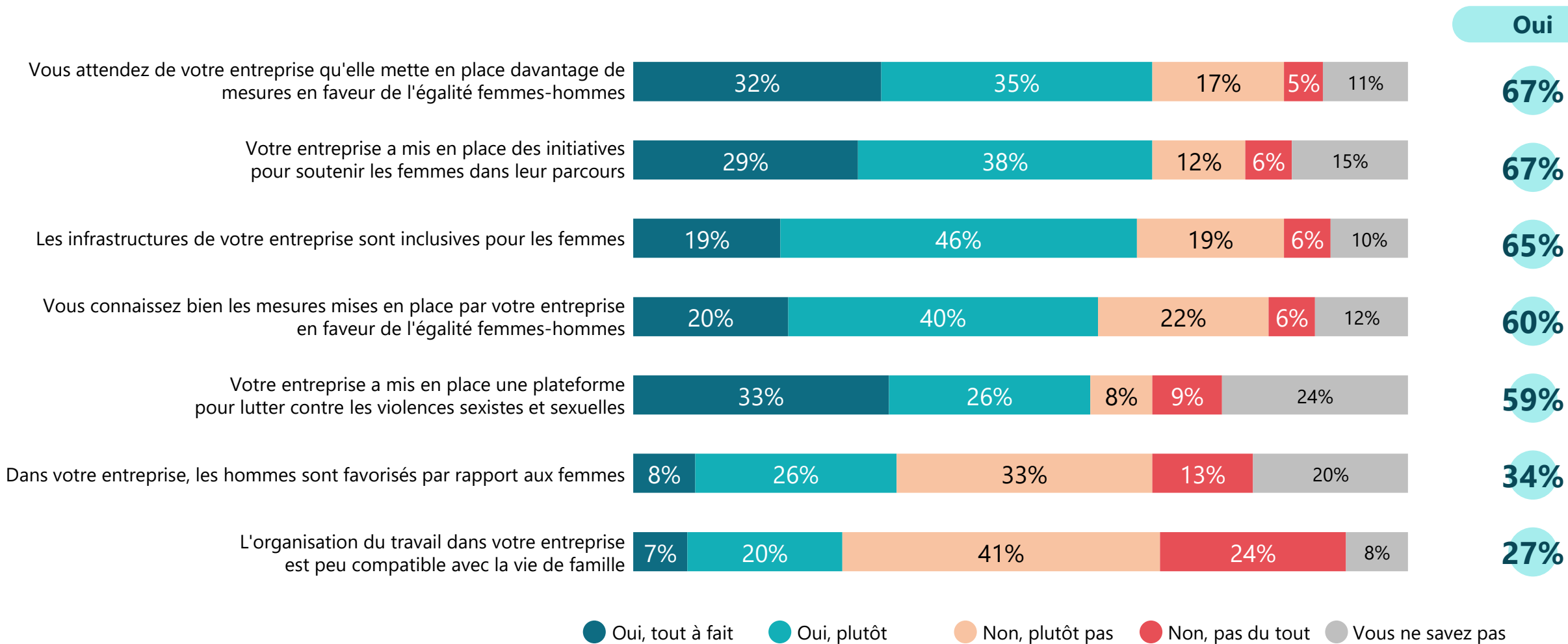


La place des femmes dans les entreprises



Actives
4202 personnes

Q. Vous-même, vous sentez-vous concernée ou non par chacune des affirmations suivantes ?





La place des femmes dans les entreprises



Actives
4202 personnes

Q. Vous-même, vous sentez-vous concernée ou non par chacune des affirmations suivantes ?

	Marraine ou étudiante adhérente du réseau Elles Bougent						
	% Oui	Oui	...dont marraine	...dont étudiante adhérente	Non	...Mais connaît le réseau	...Et ne connaît pas le réseau
Votre entreprise a mis en place des initiatives pour soutenir les femmes dans leur parcours	67%	76%	76%	50%	60%	65%	53%
Vous attendez de votre entreprise qu'elle mette en place davantage de mesures en faveur de l'égalité femmes-hommes	67%	70%	70%	56%	64%	66%	62%
Les infrastructures de votre entreprise sont inclusives pour les femmes	65%	67%	67%	69%	64%	67%	58%
Vous connaissez bien les mesures mises en place par votre entreprise en faveur de l'égalité femmes-hommes	60%	69%	69%	62%	53%	58%	43%
Votre entreprise a mis en place une plateforme pour lutter contre les violences sexistes et sexuelles	59%	66%	67%	56%	53%	56%	48%
Dans votre entreprise, les hommes sont favorisés par rapport aux femmes	34%	37%	37%	50%	32%	32%	31%
L'organisation du travail dans votre entreprise est peu compatible avec la vie de famille	27%	27%	27%	32%	28%	28%	27%



La place des femmes dans les écoles



Etudiantes
1923 personnes

Q. Vous-même, vous sentez-vous concernée ou non par chacune des affirmations suivantes ?

Oui

Votre école a mis en place des initiatives pour soutenir les femmes dans leur parcours



66%

Les infrastructures de votre école sont inclusives pour les femmes



65%

Votre école a mis en place une plateforme pour lutter contre les violences sexistes et sexuelles



56%

Vous attendez de votre école qu'elle mette en place davantage de mesures en faveur de l'égalité femmes-hommes



48%

Vous connaissez bien les mesures mises en place par votre école en faveur de l'égalité femmes-hommes



47%

Dans votre école, les hommes sont favorisés par rapport aux femmes



7%

Oui, tout à fait Oui, plutôt Non, plutôt pas Non, pas du tout Vous ne savez pas



La place des femmes dans les écoles



Étudiantes

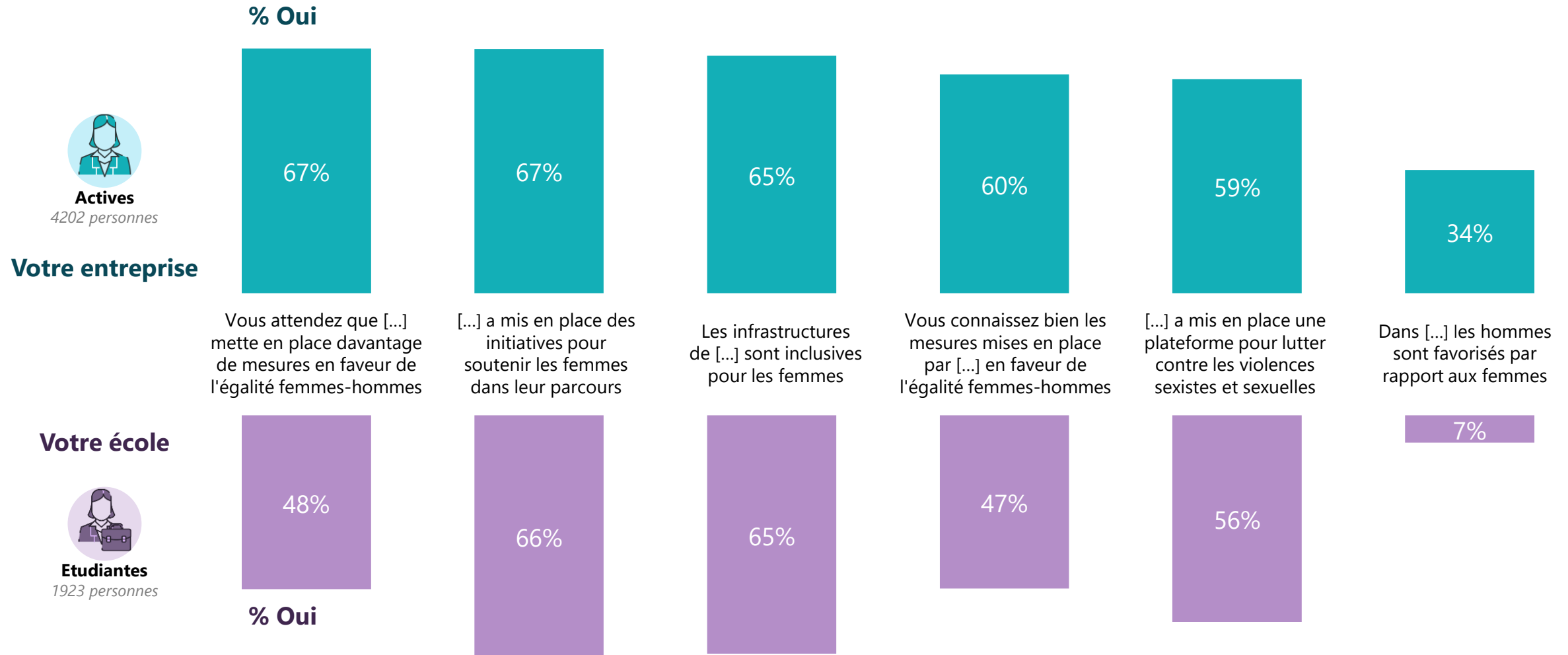
1923 personnes

Q. Vous-même, vous sentez-vous concernée ou non par chacune des affirmations suivantes ?

	Marraine ou étudiante adhérente du réseau Elles Bougent						
	% Oui	Oui	...dont marraine	...dont étudiante adhérente	Non	...Mais connaît le réseau	...Et ne connaît pas le réseau
Votre école a mis en place des initiatives pour soutenir les femmes dans leur parcours	66%	65%	48%	67%	66%	70%	64%
Les infrastructures de votre école sont inclusives pour les femmes	65%	73%	69%	74%	64%	67%	62%
Votre école a mis en place une plateforme pour lutter contre les violences sexistes et sexuelles	56%	50%	45%	50%	57%	56%	59%
Vous attendez de votre école qu'elle mette en place davantage de mesures en faveur de l'égalité femmes-hommes	48%	57%	59%	56%	46%	51%	43%
Vous connaissez bien les mesures mises en place par votre école en faveur de l'égalité femmes-hommes	47%	55%	27%	59%	47%	50%	43%
Dans votre école, les hommes sont favorisés par rapport aux femmes	7%	10%	4%	12%	7%	9%	6%

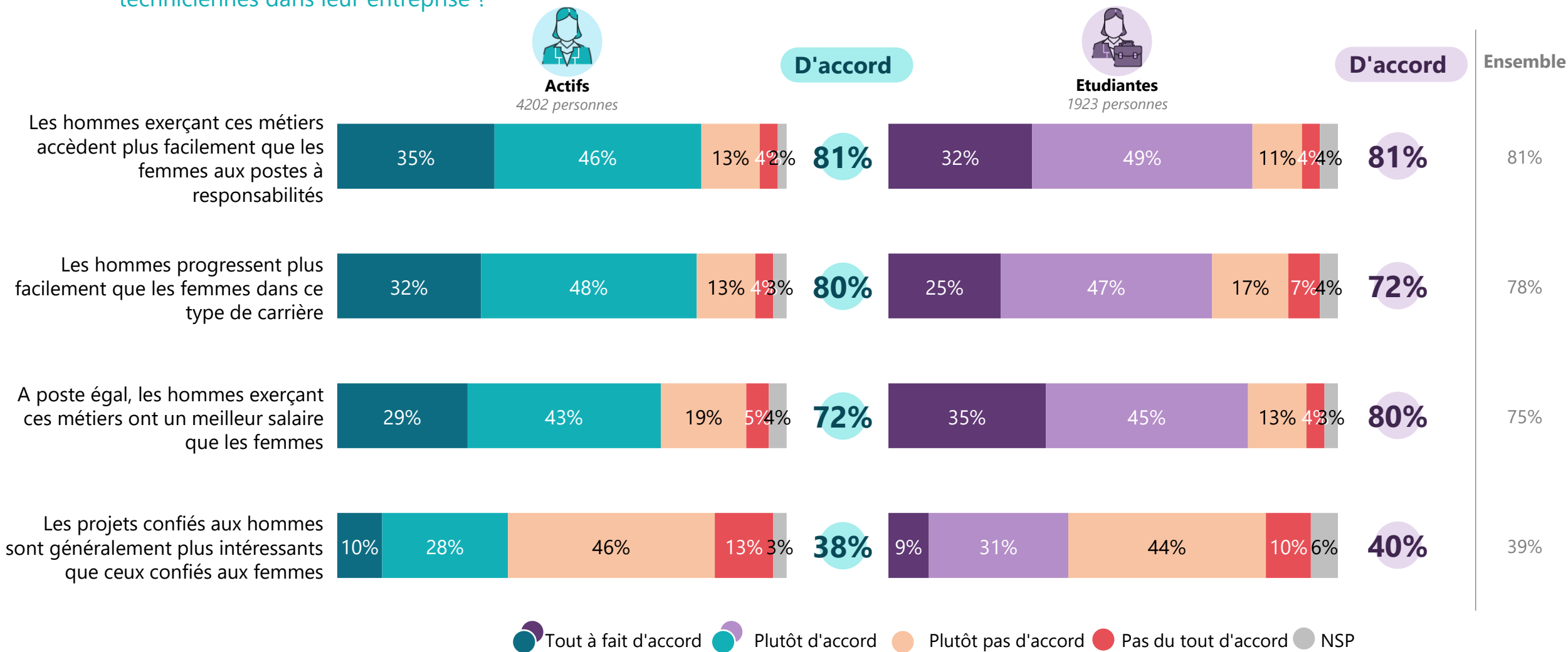
“ La place des femmes dans les entreprises / les écoles

Q. Vous-même, vous sentez-vous concernée ou non par chacune des affirmations suivantes ?



“ L’opinion concernant la place des femmes ingénieures et techniciennes dans les entreprises

Q. Etes-vous d'accord ou pas d'accord avec chacune des affirmations suivantes concernant la place des femmes ingénieures et techniciennes dans leur entreprise ?



“ L’opinion concernant la place des femmes ingénieures et techniciennes dans les entreprises



Q. Etes-vous d'accord ou pas d'accord avec chacune des affirmations suivantes concernant la place des femmes ingénieures et techniciennes dans leur entreprise ?

	% D'accord	Marraine ou étudiante adhérente du réseau Elles Bougent					...Et ne connaît pas le réseau
		Oui	...dont marraine	...dont étudiante adhérente	Non	...Mais connaît le réseau	
Les hommes exerçant ces métiers accèdent plus facilement que les femmes aux postes à responsabilités	81%	83%	83%	83%	80%	80%	79%
Les hommes progressent plus facilement que les femmes dans ce type de carrière	78%	82%	82%	77%	76%	78%	74%
A poste égal, les hommes exerçant ces métiers ont un meilleur salaire que les femmes	75%	74%	74%	83%	76%	74%	78%
Les projets confiés aux hommes sont généralement plus intéressants que ceux confiés aux femmes	39%	40%	39%	52%	38%	38%	37%



05

Les leviers pour favoriser
l'intégration des femmes dans
l'industrie



Les attentes prioritaires en faveur de l'intégration des femmes

Q. A court ou moyen terme, qu'attendez-vous en priorité de la part des acteurs de l'industrie (écoles, entreprises, etc.) pour favoriser l'intégration des femmes dans votre secteur ?

Plusieurs réponses possibles – Total supérieur à 100%.

En premier **Au total**



Actifs

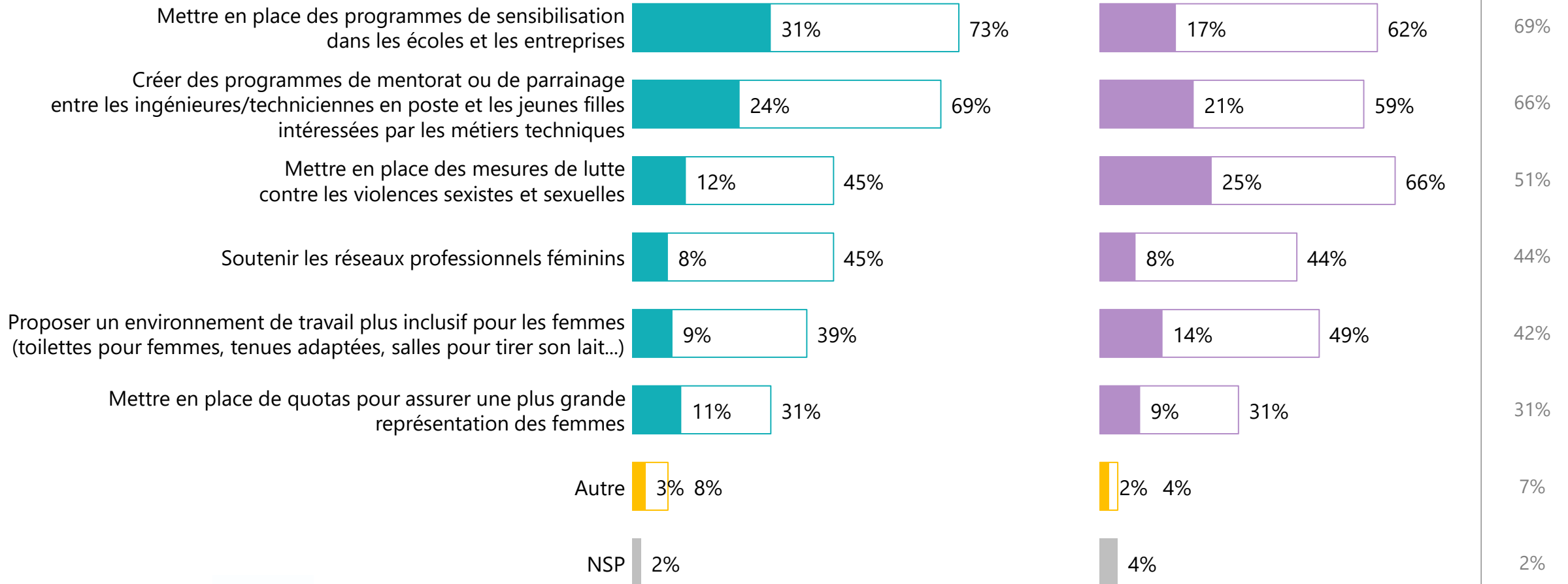
4202 personnes



Etudiantes

1923 personnes

Ensemble



Les attentes prioritaires en faveur de l'intégration des femmes



Q. A court ou moyen terme, qu'attendez-vous en priorité de la part des acteurs de l'industrie (écoles, entreprises, etc.) pour favoriser l'intégration des femmes dans votre secteur ?

Plusieurs réponses possibles – Total supérieur à 100%.

	% Au total	Marraine ou étudiante adhérente du réseau Elles Bougent					
		Oui	...dont marraine	...dont étudiante adhérente	Non	...Mais connaît le réseau	...Et ne connaît pas le réseau
Mettre en place des programmes de sensibilisation dans les écoles et les entreprises	69%	77%	78%	68%	66%	69%	61%
Créer des programmes de mentorat ou de parrainage entre les ingénieures/techniciennes en poste et les jeunes filles intéressées par les métiers techniques	66%	75%	75%	73%	61%	65%	56%
Mettre en place des mesures de lutte contre les violences sexistes et sexuelles	51%	46%	44%	65%	54%	52%	56%
Soutenir les réseaux professionnels féminins	44%	50%	49%	55%	42%	45%	38%
Proposer un environnement de travail plus inclusif pour les femmes (toilettes pour femmes, tenues adaptées, salles pour tirer son lait...)	42%	40%	39%	52%	43%	43%	43%
Mettre en place de quotas pour assurer une plus grande représentation des femmes	31%	34%	34%	39%	30%	30%	30%
Autre	7%	7%	8%	4%	7%	6%	7%

WE ARE DIGITAL !

Fondé en 2000 sur cette idée radicalement innovante pour l'époque, OpinionWay a été précurseur dans le renouvellement des pratiques de la profession des études marketing et d'opinion.

Forte d'une croissance continue depuis sa création, l'entreprise n'a eu de cesse de s'ouvrir vers de nouveaux horizons pour mieux adresser toutes les problématiques marketing et sociétales, en intégrant à ses méthodologies le Social Média Intelligence, l'exploitation de la smart data, les dynamiques créatives de co-construction, les approches communautaires et le storytelling.

Aujourd'hui OpinionWay poursuit sa dynamique de croissance en s'implantant géographiquement sur des zones à fort potentiel que sont l'Europe de l'Est et l'Afrique.



RENDRE LE MONDE INTELLIGIBLE POUR AGIR AUJOURD'HUI ET IMAGINER DEMAIN

C'est la mission qui anime les collaborateurs d'OpinionWay et qui fonde la relation qu'ils tissent avec leurs clients.

Le plaisir ressenti à apporter les réponses aux questions qu'ils se posent, à réduire l'incertitude sur les décisions à prendre, à tracker les insights pertinents et à co-construire les solutions d'avenir, nourrit tous les projets sur lesquels ils interviennent.

Cet enthousiasme associé à un véritable goût pour l'innovation et la transmission expliquent que nos clients expriment une haute satisfaction après chaque collaboration - 8,9/10, et un fort taux de recommandation – 3,88/4.

Le plaisir, l'engagement et la stimulation intellectuelle sont les trois mantras de nos interventions.





RESTONS CONNECTÉS !

www.opinion-way.com



Envie d'aller plus loin ?

Recevez chaque semaine nos derniers résultats d'études dans votre boîte mail en vous abonnant à notre

[newsletter !](#)

“*opinionway*”

15 place de la République
75003 Paris

PARIS
CASABLANCA
ALGER
VARSOVIE
ABIDJAN

Vos contacts

Eléonore Quarré

Responsable des études Société - Pôle opinion
equarre@opinion-way.com

Clément Royaux

Chef de projets - Pôle opinion
croyaux@opinion-way.com

Léa Boutonnet

Chargée d'études – Pôle opinion
lboutonnet@opinion-way.com