



Les Français et le second tour des élections municipales

Juin 2020

“opinionway

15 place de la République 75003 Paris



ESOMAR
member

Square[®]
Les Echos



Frédéric Micheau

Directeur des études d'opinion

Directeur de département

Tel: 01 81 81 83 00

fmicheau@opinion-way.com

LA MÉTHODOLOGIE

*“opinion***way**



La méthodologie



Echantillon de **2285 personnes** représentatif de la population française âgée de 18 ans et plus.

L'échantillon a été constitué selon **la méthode des quotas**, au regard des critères de sexe, d'âge, de catégorie socioprofessionnelle, de catégorie d'agglomération et de région de résidence.



L'échantillon a été interrogé par **questionnaire auto-administré en ligne sur système CAWI** (Computer Assisted Web Interview).



Les interviews ont été réalisées du **15 au 18 juin 2020**.

Pour les remercier de leur participation, les panélistes ont touché des incentives ou ont fait un don à l'association proposée de leur choix.



OpinionWay a réalisé cette enquête en appliquant les procédures et règles de la **norme ISO 20252**.



Les résultats de ce sondage doivent être lus en tenant compte des **marges d'incertitude** : 1 à 2,2 points au plus pour un échantillon de 2000 répondants.

Toute publication totale ou partielle doit impérativement utiliser la mention complète suivante :
« **Sondage OpinionWay - Square pour Les Echos et Radio Classique** »
et aucune reprise de l'enquête ne pourra être dissociée de cet intitulé.



Le profil des personnes interrogées

Population française âgée de 18 ans et plus.

Source : INSEE, Bilan démographique 2015.



	Sexe	%
	Hommes	48%
	Femmes	52%



	Age	%
	18-24 ans	10%
	25-34 ans	16%
	35-49 ans	25%
	50-64 ans	25%
	65 ans et plus	24%



	Région	%
	Ile-de-France	19%
	Nord-ouest	23%
	Nord-est	22%
	Sud-ouest	11%
	Sud-est	25%



	Activité professionnelle	%
	Agriculteurs	1%
	Catégories socioprofessionnelles supérieures	28%
	Artisans / Commerçants / Chefs d'entreprise	3%
	Professions libérales / Cadres	9%
	Professions intermédiaires	14%
	Catégories populaires	29%
	Employés	17%
	Ouvriers	13%
	Inactifs	43%
	Retraités	26%
	Autres inactifs	17%



	Taille d'agglomération	%
	Une commune rurale	23%
	De 2000 à 19 999 habitants	17%
	De 20 000 à 99 999 habitants	13%
	100 000 habitants et plus	30%
	Agglomération parisienne	17%

LES RÉSULTATS

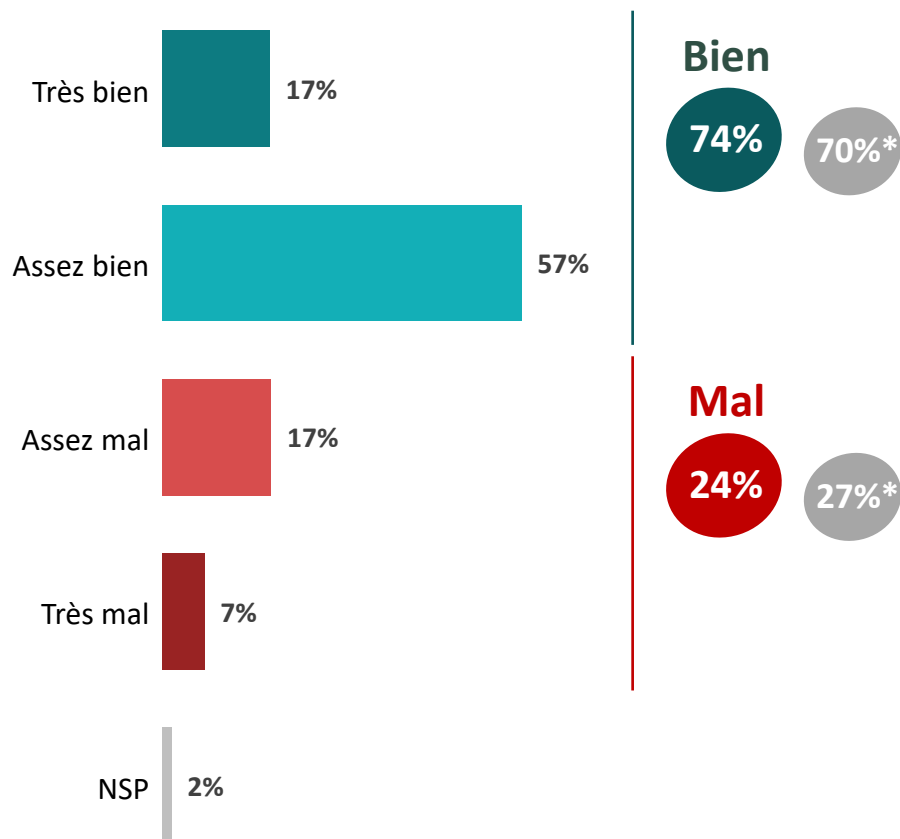
“opinionway

Le jugement sur la gestion de la crise sanitaire par les pouvoirs publics

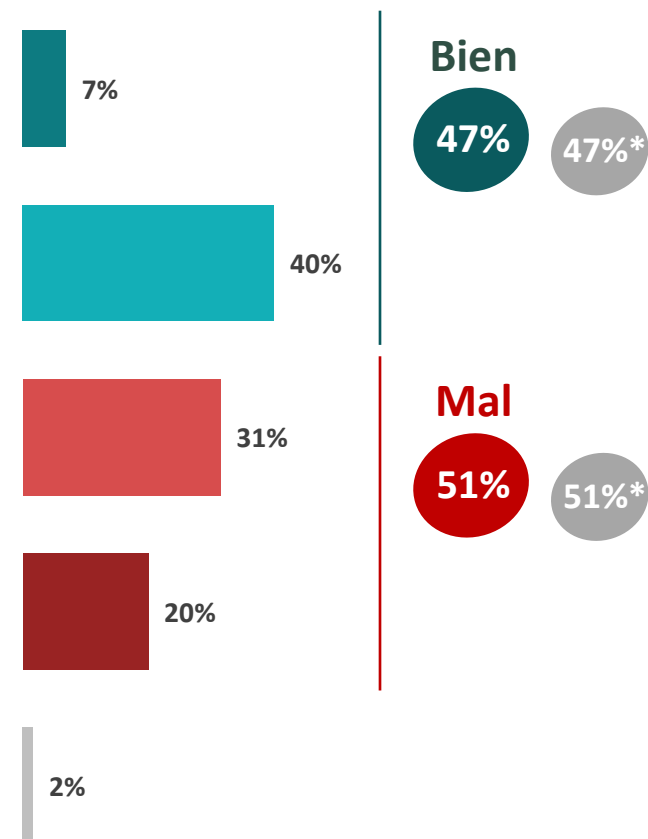
Q. Diriez-vous que les pouvoirs publics ont bien ou mal géré la crise sanitaire à chacun des niveaux suivants ?

2285
personnes

Au niveau de votre commune



Au niveau national



* Réponses des habitants des communes de 1000 habitants et plus dans lesquelles un second tour aura lieu.

Le jugement sur la gestion de la crise sanitaire par les pouvoirs publics

Q. Diriez-vous que les pouvoirs publics ont bien ou mal géré la crise sanitaire à chacun des niveaux suivants ?


 2285
 personnes

Au niveau de votre commune

	% Total	Sexe		Âge					CSP		
		Homme	Femme	18-24 ans	25-34 ans	35-49 ans	50-64 ans	65 ans et plus	CSP +	CSP -	Inactif
Sous-total Bien	74%	74%	75%	81%	75%	71%	71%	79%	73%	74%	75%
...Très bien	17%	19%	15%	16%	17%	13%	16%	23%	15%	15%	20%
...Assez bien	57%	55%	60%	65%	58%	58%	55%	56%	58%	59%	55%
Sous-total Mal	24%	24%	24%	16%	21%	28%	28%	21%	25%	25%	23%
...Assez mal	17%	18%	17%	11%	15%	19%	20%	17%	18%	17%	17%
...Très mal	7%	6%	7%	5%	6%	9%	8%	4%	7%	8%	6%

Le jugement sur la gestion de la crise sanitaire par les pouvoirs publics

Q. Diriez-vous que les pouvoirs publics ont bien ou mal géré la crise sanitaire à chacun des niveaux suivants ?


 2285
 personnes

Au niveau de votre commune

	% Total	Région					Catégorie d'agglomération				
		Ile-de-France	Nord Ouest	Nord Est	Sud Ouest	Sud Est	Commune rurale	De 2000 à 19 999 habitants	De 20 000 à 99 999 habitants	100 000 habitants et plus	Agglomération parisienne
Sous-total Bien	74%	71%	76%	73%	76%	77%	79%	73%	75%	74%	71%
...Très bien	17%	15%	16%	18%	20%	18%	23%	17%	16%	16%	14%
...Assez bien	57%	56%	60%	55%	56%	59%	56%	56%	59%	58%	57%
Sous-total Mal	24%	29%	23%	26%	22%	21%	20%	26%	23%	24%	29%
...Assez mal	17%	20%	15%	19%	15%	17%	13%	20%	18%	18%	20%
...Très mal	7%	9%	8%	7%	7%	4%	7%	6%	5%	6%	9%

Le jugement sur la gestion de la crise sanitaire par les pouvoirs publics

Q. Diriez-vous que les pouvoirs publics ont bien ou mal géré la crise sanitaire à chacun des niveaux suivants ?


 2285
 personnes

Au niveau de votre commune

	% Total	Commune concernée par le second tour		Proximité partisane						
		Oui	Non	La France Insoumise	Parti socialiste	Europe Ecologie-Les Verts	La République en Marche	Les Républicains	Rassemblement national	Sans préférence partisane
Sous-total Bien	74%	70%	77%	77%	81%	79%	86%	77%	69%	70%
...Très bien	17%	13%	20%	26%	16%	12%	30%	23%	14%	13%
...Assez bien	57%	57%	57%	51%	65%	67%	56%	54%	55%	57%
Sous-total Mal	24%	27%	22%	21%	19%	21%	14%	22%	31%	29%
...Assez mal	17%	20%	16%	20%	17%	14%	11%	16%	19%	20%
...Très mal	7%	7%	6%	1%	2%	7%	3%	6%	12%	9%

Le jugement sur la gestion de la crise sanitaire par les pouvoirs publics

Q. Diriez-vous que les pouvoirs publics ont bien ou mal géré la crise sanitaire à chacun des niveaux suivants ?


 2285
 personnes

Au niveau national

	% Total	Sexe		Âge					CSP		
		Homme	Femme	18-24 ans	25-34 ans	35-49 ans	50-64 ans	65 ans et plus	CSP +	CSP -	Inactif
Sous-total Bien	47%	45%	48%	51%	48%	52%	45%	41%	51%	46%	45%
...Très bien	7%	8%	5%	11%	7%	5%	6%	8%	6%	7%	8%
...Assez bien	40%	37%	43%	40%	41%	47%	39%	33%	45%	39%	37%
Sous-total Mal	51%	53%	50%	46%	48%	46%	54%	59%	47%	53%	54%
...Assez mal	31%	31%	32%	36%	31%	26%	33%	34%	30%	33%	32%
...Très mal	20%	22%	18%	10%	17%	20%	21%	25%	17%	20%	22%

Le jugement sur la gestion de la crise sanitaire par les pouvoirs publics

Q. Diriez-vous que les pouvoirs publics ont bien ou mal géré la crise sanitaire à chacun des niveaux suivants ?


 2285
 personnes

Au niveau national

	% Total	Région					Catégorie d'agglomération				
		Ile-de-France	Nord Ouest	Nord Est	Sud Ouest	Sud Est	Commune rurale	De 2000 à 19 999 habitants	De 20 000 à 99 999 habitants	100 000 habitants et plus	Agglomération parisienne
Sous-total Bien	47%	52%	50%	45%	40%	44%	47%	43%	48%	45%	52%
...Très bien	7%	8%	7%	6%	5%	8%	8%	5%	6%	6%	9%
...Assez bien	40%	44%	43%	39%	35%	36%	39%	38%	42%	39%	43%
Sous-total Mal	51%	47%	49%	54%	55%	54%	52%	54%	49%	53%	48%
...Assez mal	31%	28%	31%	32%	29%	36%	32%	32%	33%	32%	28%
...Très mal	20%	19%	18%	22%	26%	18%	20%	22%	16%	21%	20%

Le jugement sur la gestion de la crise sanitaire par les pouvoirs publics

Q. Diriez-vous que les pouvoirs publics ont bien ou mal géré la crise sanitaire à chacun des niveaux suivants ?


 2285
 personnes

Au niveau national

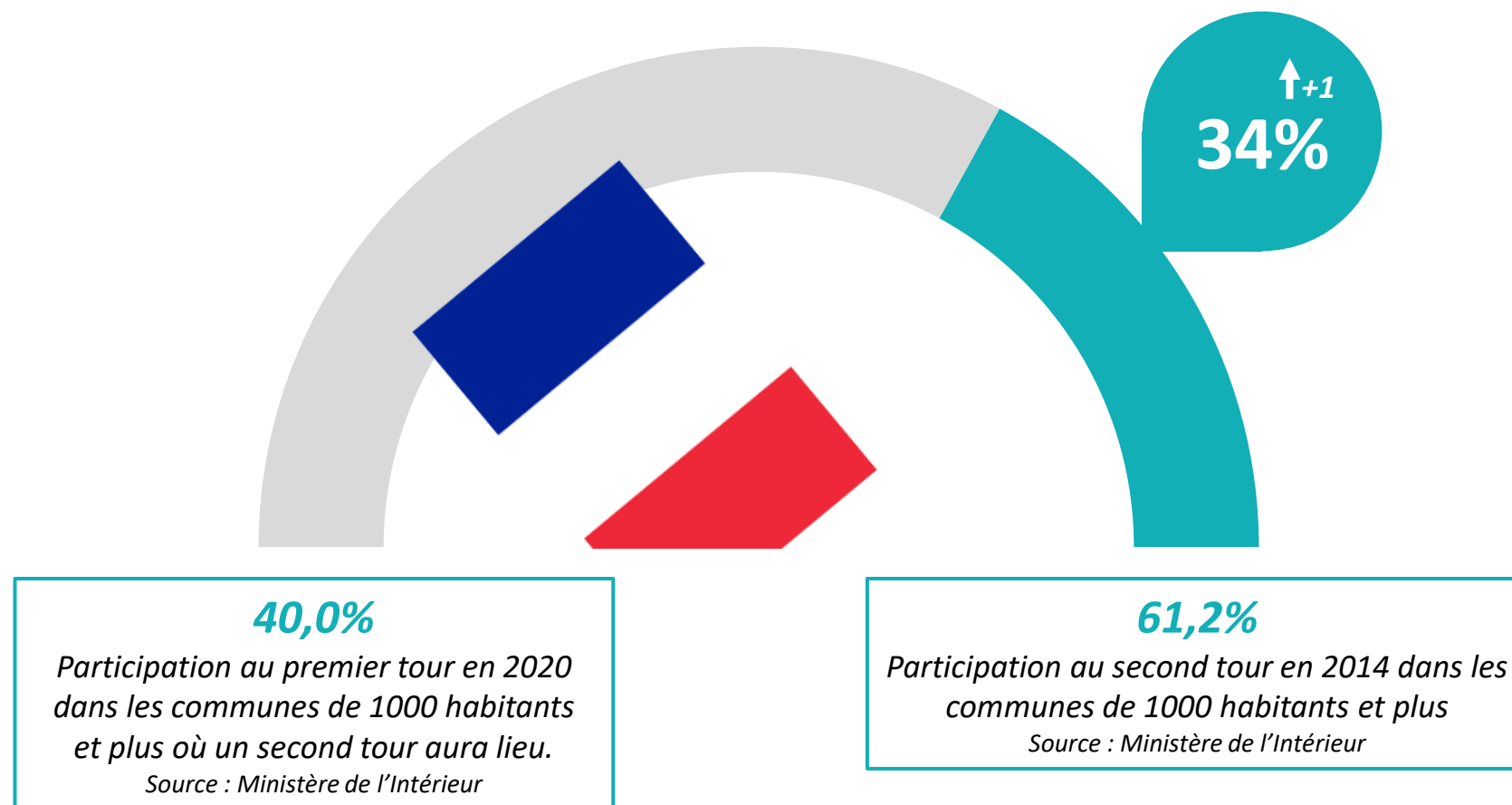
	% Total	Commune concernée par le second tour		Proximité partisane						
		Oui	Non	La France Insoumise	Parti socialiste	Europe Ecologie-Les Verts	La République en Marche	Les Républicains	Rassemblement national	Sans préférence partisane
Sous-total Bien	47%	47%	47%	33%	52%	52%	90%	44%	27%	44%
...Très bien	7%	8%	6%	7%	2%	6%	26%	4%	3%	5%
...Assez bien	40%	39%	41%	26%	50%	46%	64%	40%	24%	39%
Sous-total Mal	51%	51%	52%	66%	48%	48%	10%	55%	73%	54%
...Assez mal	31%	30%	33%	48%	34%	35%	9%	34%	35%	33%
...Très mal	20%	21%	19%	18%	14%	13%	1%	21%	38%	21%



L'intention d'aller voter au second tour des élections municipales le 28 juin

Q. Le second tour de l'élection municipale aura lieu dans votre commune le 28 juin prochain, quelle est la probabilité que vous alliez voter ?

Résultats présentés pour les répondants inscrits sur les listes électorales dans les communes de 1000 habitants et plus où un deuxième tour aura lieu.



Evolution par rapport à l'indice de participation pour le deuxième tour des élections municipales le 26 mai 2020.



L'intention d'aller voter au second tour des élections municipales le 28 juin

Q. Le second tour de l'élection municipale aura lieu dans votre commune le 28 juin prochain, quelle est la probabilité que vous alliez voter ?

Résultats présentés pour les répondants inscrits sur les listes électorales dans les communes de 1000 habitants et plus où un deuxième tour aura lieu.



	% Total	Sexe		Âge					CSP		
		Homme	Femme	18-24 ans	25-34 ans	35-49 ans	50-64 ans	65 ans et plus	CSP +	CSP -	Inactif
Intention d'aller voter	34%	39%	30%	23%	23%	31%	34%	50%	34%	23%	41%

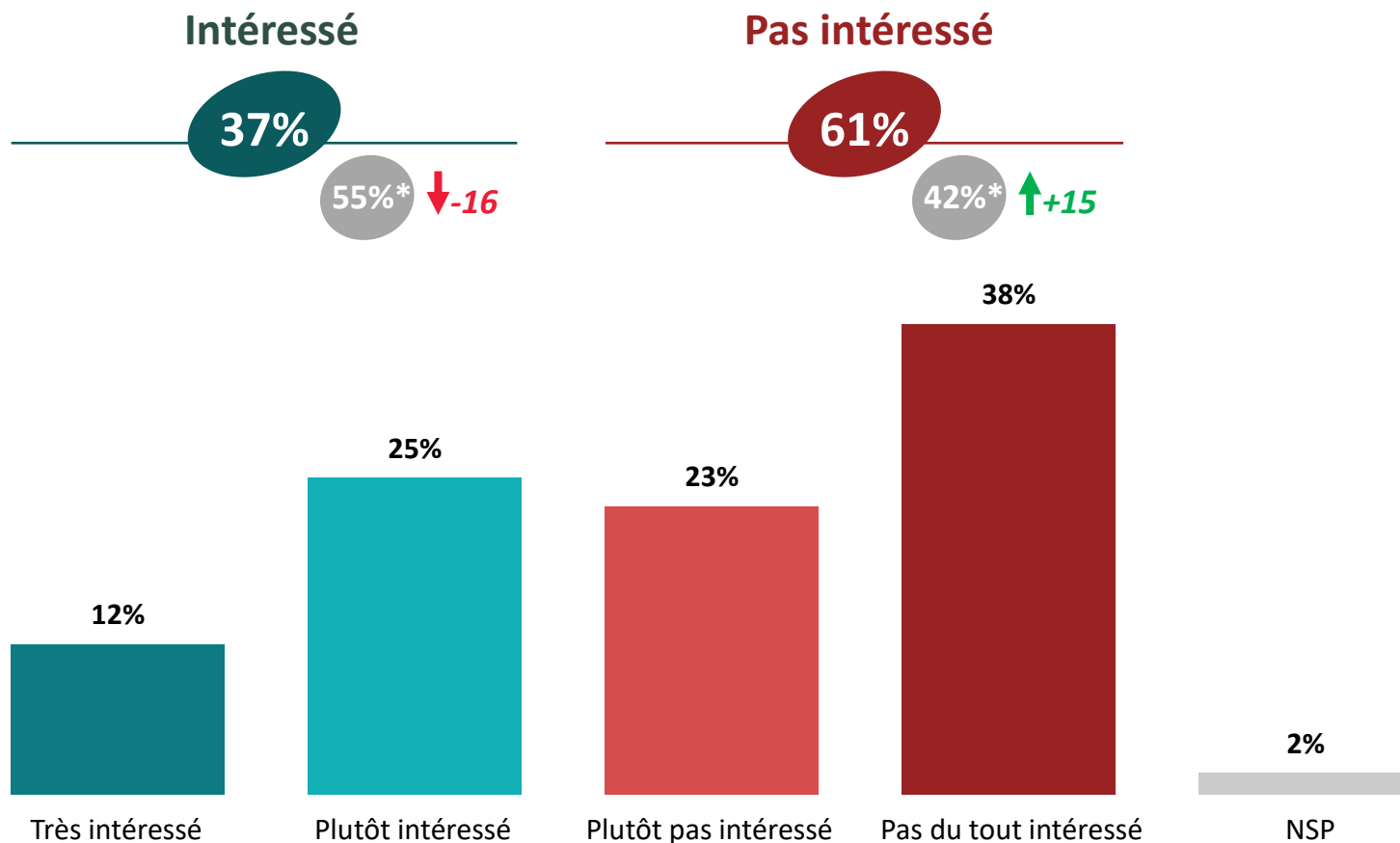
	% Total	Proximité partisane						
		La France Insoumise	Parti socialiste	Europe Ecologie- Les Verts	La République en Marche	Les Républicains	Rassemblement national	Sans préférence partisane
Intention d'aller voter	34%	36%	39%	52%	46%	53%	35%	20%



L'intérêt pour le second tour des élections municipales

Q. Le second tour des élections municipales aura lieu le 28 juin. Diriez-vous que vous êtes intéressé ou pas intéressé par ces élections ?


2285
personnes



Evolution par rapport à l'intérêt pour le premier tour des élections municipales le 13 février 2020.

* Réponses des habitants des communes de 1000 habitants et plus dans lesquelles un second tour aura lieu.



L'intérêt pour le second tour des élections municipales

Q. Le second tour des élections municipales aura lieu le 28 juin. Diriez-vous que vous êtes intéressé ou pas intéressé par ces élections ?


2285
personnes

		Sexe		Âge					CSP		
	% Total	Homme	Femme	18-24 ans	25-34 ans	35-49 ans	50-64 ans	65 ans et plus	CSP +	CSP -	Inactif
Sous-total Intéressé	37%	42%	33%	41%	32%	30%	34%	50%	41%	28%	43%
...Très intéressé	12%	15%	9%	12%	10%	9%	10%	19%	13%	7%	15%
...Plutôt intéressé	25%	27%	24%	29%	22%	21%	24%	31%	28%	21%	28%
Sous-total Pas intéressé	61%	56%	66%	53%	63%	69%	65%	50%	57%	70%	56%
...Plutôt pas intéressé	23%	23%	24%	18%	27%	27%	24%	19%	23%	28%	19%
...Pas du tout intéressé	38%	33%	42%	35%	36%	42%	41%	31%	34%	42%	37%



L'intérêt pour le second tour des élections municipales

Q. Le second tour des élections municipales aura lieu le 28 juin. Diriez-vous que vous êtes intéressé ou pas intéressé par ces élections ?


2285
personnes

		Région					Catégorie d'agglomération				
	% Total	Ile-de-France	Nord Ouest	Nord Est	Sud Ouest	Sud Est	Commune rurale	De 2000 à 19 999 habitants	De 20 000 à 99 999 habitants	100 000 habitants et plus	Agglomération parisienne
Sous-total Intéressé	37%	43%	30%	39%	38%	39%	30%	33%	34%	43%	45%
...Très intéressé	12%	16%	9%	10%	11%	15%	8%	7%	10%	16%	17%
...Plutôt intéressé	25%	27%	21%	29%	27%	24%	22%	26%	24%	27%	28%
Sous-total Pas intéressé	61%	54%	69%	59%	60%	60%	69%	65%	64%	56%	52%
...Plutôt pas intéressé	23%	22%	27%	20%	21%	24%	24%	21%	28%	23%	22%
...Pas du tout intéressé	38%	32%	42%	39%	39%	36%	45%	44%	36%	33%	30%



L'intérêt pour le second tour des élections municipales

Q. Le second tour des élections municipales aura lieu le 28 juin. Diriez-vous que vous êtes intéressé ou pas intéressé par ces élections ?


2285
personnes

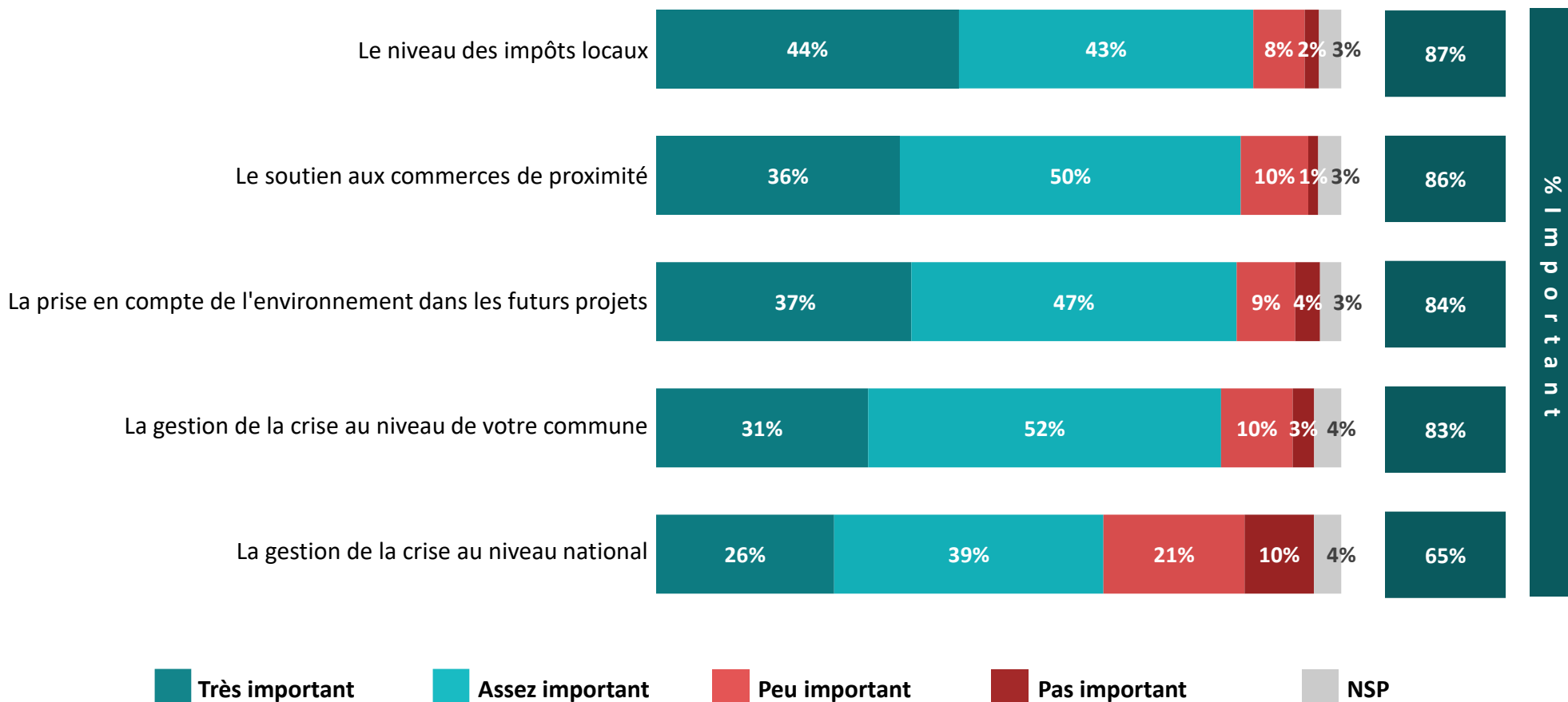
	% Total	Commune concernée par le second tour		Proximité partisane						
		Oui	Non	La France Insoumise	Parti socialiste	Europe Ecologie-Les Verts	La République en Marche	Les Républicains	Rassemblement national	Sans préférence partisane
Sous-total Intéressé	37%	55%	28%	53%	47%	52%	56%	53%	34%	23%
...Très intéressé	12%	22%	7%	17%	12%	17%	25%	20%	11%	5%
...Plutôt intéressé	25%	33%	21%	36%	35%	35%	31%	33%	23%	18%
Sous-total Pas intéressé	61%	42%	71%	46%	52%	48%	44%	47%	65%	75%
...Plutôt pas intéressé	23%	21%	24%	18%	19%	19%	27%	18%	22%	27%
...Pas du tout intéressé	38%	21%	47%	28%	33%	29%	17%	29%	43%	48%



Les enjeux du second tour

Q. Quelle importance accorderez-vous à chacun des éléments suivants au moment de voter... ?

Question posée uniquement aux personnes habitant dans une commune de 1000 habitants ou plus où un second tour aura lieu.





Les enjeux du second tour

Q. Quelle importance accorderez-vous à chacun des éléments suivants au moment de voter... ?

Question posée uniquement aux personnes habitant dans une commune de 1000 habitants ou plus où un second tour aura lieu.



		Sexe		Âge					CSP		
	% Important	Homme	Femme	18-24 ans	25-34 ans	35-49 ans	50-64 ans	65 ans et plus	CSP +	CSP -	Inactif
Le niveau des impôts locaux	87%	85%	89%	72%	82%	89%	93%	90%	87%	86%	89%
Le soutien aux commerces de proximité	86%	82%	89%	69%	84%	85%	86%	92%	83%	83%	89%
La prise en compte de l'environnement dans les futurs projets	84%	81%	88%	77%	84%	87%	85%	85%	85%	83%	86%
La gestion de la crise au niveau de votre commune	83%	81%	84%	65%	76%	81%	86%	93%	78%	81%	87%
La gestion de la crise au niveau national	65%	61%	71%	64%	67%	62%	69%	64%	66%	63%	67%



Les enjeux du second tour

Q. Quelle importance accorderez-vous à chacun des éléments suivants au moment de voter... ?

Question posée uniquement aux personnes habitant dans une commune de 1000 habitants ou plus où un second tour aura lieu.



	% Important	Région					Catégorie d'agglomération			
		Ile-de-France	Nord Ouest	Nord Est	Sud Ouest	Sud Est	De 2000 à 19 999 habitants	De 20 000 à 99 999 habitants	100 000 habitants et plus	Agglomération parisienne
Le niveau des impôts locaux	87%	86%	87%	84%	86%	90%	87%	92%	86%	86%
Le soutien aux commerces de proximité	86%	85%	84%	83%	83%	89%	88%	92%	83%	84%
La prise en compte de l'environnement dans les futurs projets	84%	81%	86%	90%	85%	85%	80%	90%	87%	80%
La gestion de la crise au niveau de votre commune	83%	80%	86%	86%	79%	82%	81%	84%	83%	81%
La gestion de la crise au niveau national	65%	69%	60%	64%	67%	65%	63%	64%	64%	69%



Les enjeux du second tour

Q. Quelle importance accorderez-vous à chacun des éléments suivants au moment de voter... ?

Question posée uniquement aux personnes habitant dans une commune de 1000 habitants ou plus où un second tour aura lieu.



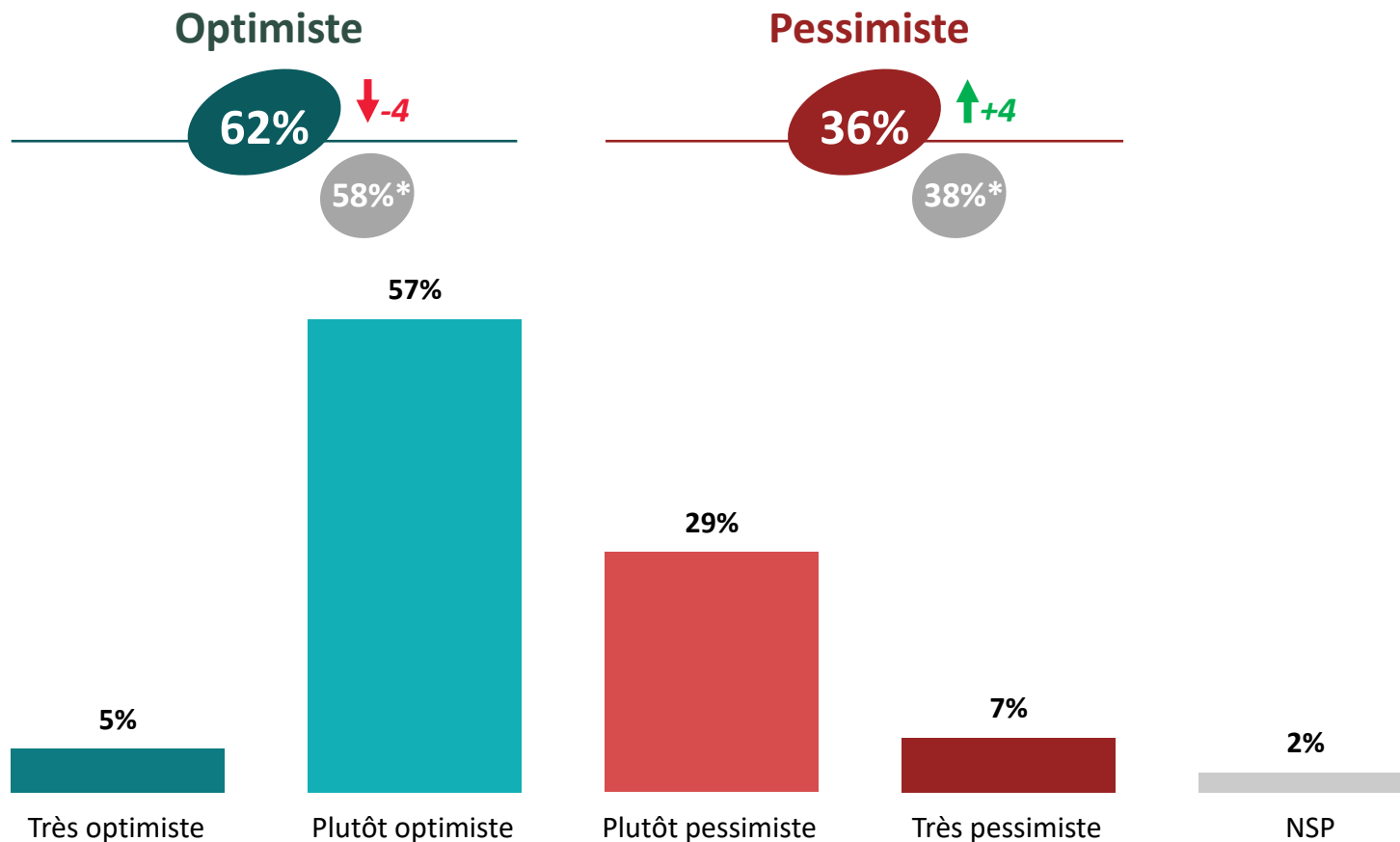
		Proximité partisane						
	% Important	La France Insoumise	Parti socialiste	Europe Ecologie- Les Verts	La République en Marche	Les Républicains	Rassemblement national	Sans préférence partisane
Le niveau des impôts locaux	87%	80%	97%	80%	93%	94%	96%	89%
Le soutien aux commerces de proximité	86%	80%	88%	91%	93%	89%	92%	83%
La prise en compte de l'environnement dans les futurs projets	84%	87%	99%	94%	95%	79%	82%	84%
La gestion de la crise au niveau de votre commune	83%	85%	90%	82%	87%	90%	80%	81%
La gestion de la crise au niveau national	65%	73%	58%	63%	77%	72%	69%	64%



L'optimisme à l'égard de l'avenir de sa commune

Q. De manière générale, quand vous pensez à l'avenir de votre ville, êtes-vous... ?


2285
personnes



* Réponses des habitants des communes de 1000 habitants et plus dans lesquelles un second tour aura lieu.

  Evolution depuis le 13 février 2020.



L'optimisme à l'égard de l'avenir de sa commune

Q. De manière générale, quand vous pensez à l'avenir de votre ville, êtes-vous... ?



		Sexe		Âge					CSP		
	% Total	Homme	Femme	18-24 ans	25-34 ans	35-49 ans	50-64 ans	65 ans et plus	CSP +	CSP -	Inactif
Sous-total Optimiste	62%	60%	64%	67%	60%	61%	60%	65%	60%	60%	65%
...Très optimiste	5%	6%	5%	6%	9%	5%	4%	4%	7%	4%	5%
...Plutôt optimiste	57%	54%	59%	61%	51%	56%	56%	61%	53%	56%	60%
Sous-total Pessimiste	36%	37%	34%	30%	34%	38%	38%	33%	36%	38%	33%
...Plutôt pessimiste	29%	30%	28%	25%	26%	29%	31%	29%	29%	31%	27%
...Très pessimiste	7%	7%	6%	5%	8%	9%	7%	4%	7%	7%	6%



L'optimisme à l'égard de l'avenir de sa commune

Q. De manière générale, quand vous pensez à l'avenir de votre ville, êtes-vous... ?



		Région					Catégorie d'agglomération				
	% Total	Ile-de-France	Nord Ouest	Nord Est	Sud Ouest	Sud Est	Commune rurale	De 2000 à 19 999 habitants	De 20 000 à 99 999 habitants	100 000 habitants et plus	Agglomération parisienne
Sous-total Optimiste	62%	57%	67%	58%	64%	64%	68%	61%	59%	63%	56%
...Très optimiste	5%	6%	4%	6%	5%	5%	5%	5%	3%	6%	6%
...Plutôt optimiste	57%	51%	63%	52%	59%	59%	63%	56%	56%	57%	50%
Sous-total Pessimiste	36%	40%	31%	40%	34%	33%	29%	38%	37%	35%	41%
...Plutôt pessimiste	29%	31%	27%	33%	27%	26%	25%	30%	32%	28%	32%
...Très pessimiste	7%	9%	4%	7%	7%	7%	4%	8%	5%	7%	9%



L'optimisme à l'égard de l'avenir de sa commune

Q. De manière générale, quand vous pensez à l'avenir de votre ville, êtes-vous... ?


2285
personnes

	% Total	Commune concernée par le second tour		Proximité partisane						
		Oui	Non	La France Insoumise	Parti socialiste	Europe Ecologie-Les Verts	La République en Marche	Les Républicains	Rassemblement national	Sans préférence partisane
Sous-total Optimiste	62%	58%	64%	58%	73%	62%	87%	68%	53%	58%
...Très optimiste	5%	5%	5%	8%	2%	2%	10%	9%	4%	4%
...Plutôt optimiste	57%	53%	59%	50%	71%	60%	77%	59%	49%	54%
Sous-total Pessimiste	36%	38%	34%	38%	27%	37%	13%	31%	46%	40%
...Plutôt pessimiste	29%	30%	28%	35%	24%	29%	11%	24%	35%	33%
...Très pessimiste	7%	8%	6%	3%	3%	8%	2%	7%	11%	7%

L'ANALYSE D'OPINIONWAY

“opinionway



Les principaux enseignements (1/3)

Les Français plébiscitent la gestion de la crise sanitaire dans les communes

- Durant le confinement, de nombreuses municipalités ont distribué des masques à leurs administrés, sont venues en aide aux plus fragiles ou ont facilité les déplacements sur leur territoire. Cette gestion de l'épidémie de Covid-19 par l'échelon communal est très favorablement perçue par les Français : 74% considèrent que les pouvoirs publics l'ont bien géré à ce niveau (17% *très bien*). Ils portent en revanche un jugement majoritairement négatif sur la gestion de l'épidémie par les pouvoirs publics au niveau national (51%, dont 20% *très mal gérée*).
 - Les Français appelés à voter pour un deuxième tour des élections municipales sont également largement positifs sur la gestion de la crise sanitaire dans leur commune (70% contre 27% estimant que la crise a été mal gérée).
 - La satisfaction sur la gestion communale de la crise sanitaire est la plus forte dans les communes où le contact avec les pouvoirs est *a priori* le plus facile, c'est-à-dire en zone rurale (79%). Bien que les habitants y soient également largement positifs, la satisfaction sur la gestion de l'épidémie est la plus faible dans l'agglomération parisienne (71%).
 - Alors que les plus âgés ont été davantage incités à rester chez eux par le gouvernement pour se protéger du virus, seule une minorité des Français âgés de 50 ans et plus a un jugement positif sur la gestion de l'épidémie par le gouvernement (43%), au contraire des Français plus jeunes (51% parmi ceux âgés de 18 à 24 ans).
 - Le jugement sur la gestion de l'épidémie au niveau national est principalement lié aux préférences politiques : 90% des sympathisants de La République en marche jugent que la gestion a été bonne. Une majorité des sympathisants du PS (52%) et d'Europe écologie-Les Verts (52%) a également une opinion positive de la gestion nationale de la crise. En revanche, cet avis est minoritaire chez les sympathisants des Républicains (44%), de la France insoumise (33%) et surtout du Rassemblement national (27%).



Les principaux enseignements (2/3)

Les Français sont peu intéressés par la campagne du second tour des élections municipales

- Alors que la crise sanitaire cède la place à une crise économique et sociale, 62% des Français restent optimistes pour l'avenir de leur ville, soit un niveau en légère baisse depuis février 2020 (-4 points). Toutefois, comme en février, peu d'habitants se déclarent *très optimistes* (5%, -3 points).
 - Les habitants de la région parisienne se montrent les moins optimistes pour l'avenir de leur ville : 56% soit 10 points de moins qu'en février. Les habitants des zones rurales sont à l'inverse les plus optimistes (68%, -4 points), tandis que les habitants des grandes métropoles de province se révèlent même plus optimistes qu'en février (63%, +2 points).
- Tandis que le débat autour du bien-fondé de la tenue du premier tour a marqué le début du confinement, et que celui autour de la date du second tour a caractérisé le début du déconfinement, l'intérêt des Français pour l'élection est très bas : 37% se déclarent intéressés (contre 61% qui ne sont pas intéressés).
 - Logiquement, le premier facteur conditionnant l'intérêt pour le second tour est le fait d'être ou non appelé à voter pour ce scrutin. Toutefois, même parmi les Français appelés à voter pour le second tour, à peine une majorité se déclare intéressée (55% contre 42% qui manifestent un manque d'intérêt). Cela représente une baisse importante par rapport à ce que les habitants des mêmes villes déclaraient en février concernant le premier tour (-16 points).
 - L'intérêt des Français appartenant aux catégories populaires est nettement plus faible : 28%, contre 41% des personnes appartenant aux catégories socioprofessionnelles supérieures et 43% pour les inactifs.



Les principaux enseignements (3/3)

L'intention de participer à l'élection reste faible à une semaine de l'élection

- Parmi les Français habitant dans une commune comptant au moins 1000 habitants appelés à voter pour le second tour des élections municipales, seulement 34% déclarent qu'ils se rendront aux urnes le 28 juin, soit un seul point de plus que le 26 mai dernier. Tout comme le premier tour, marqué par une participation particulièrement faible, ce deuxième tour menace de battre des records d'abstention pour une élection de ce type : en 2014, 61% des habitants des communes comptant 1000 habitants et plus appelés à voter s'étaient effectivement rendus aux urnes.
- Une majorité des Français habitant dans une commune comptant 1000 habitants et plus et appelés à voter pour le second tour indique que la gestion de la crise au niveau local sera un élément important pour leur vote (83%). Etant donné la satisfaction exprimée vis-à-vis du travail des pouvoirs publics au niveau municipal, cela laisse présager d'une « prime au sortant » importante. Toutefois, des éléments plus traditionnels sont encore davantage cités comme des déterminants du vote : le niveau des impôts locaux (87%) et le soutien aux commerces de proximité (86%). Un sujet s'ancre également de plus en plus à chaque élection : la prise en compte de l'environnement dans les futurs projets cité par 84% des répondants. La gestion de la crise sanitaire au niveau national est jugé comme un enjeu secondaire (65%).
 - L'environnement est le thème le plus cité par les sympathisants des partis de gauche et de la République en Marche, tandis que le niveau des impôts locaux est le thème le plus cité par les sympathisants des partis de droite et par les personnes qui ne se considèrent proches d'aucun parti.



“opinionway

15 place de la République 75003 Paris

« Rendre le monde intelligible pour agir aujourd’hui et imaginer demain. »